

## ประกาศกระทรวงทรัพยากรธรรมชาติและสิ่งแวดล้อม

เรื่อง กำหนดเขตพื้นที่และมาตรการคุ้มครองสิ่งแวดล้อม ในบริเวณพื้นที่อำเภอบ้านแหลม  
อำเภอเมืองเพชรบุรี อำเภอท่ายาง อำเภอชะอำ จังหวัดเพชรบุรี  
และอำเภอหัวหิน อำเภอปราณบุรี จังหวัดประจวบคีรีขันธ์  
พ.ศ. ๒๕๖๘

อาศัยอำนาจตามความในมาตรา ๔๕ วรรคหนึ่งและวรรคสอง แห่งพระราชบัญญัติส่งเสริมและรักษาคุณภาพสิ่งแวดล้อมแห่งชาติ พ.ศ. ๒๕๓๕ รัฐมนตรีว่าการกระทรวงทรัพยากรธรรมชาติและสิ่งแวดล้อม โดยความเห็นชอบของคณะกรรมการสิ่งแวดล้อมแห่งชาติและโดยอนุมัติคณะรัฐมนตรี ออกประกาศไว้ ดังต่อไปนี้

ข้อ ๑ ให้ยกเลิก

(๑) ประกาศกระทรวงทรัพยากรธรรมชาติและสิ่งแวดล้อม เรื่อง กำหนดเขตพื้นที่และมาตรการคุ้มครองสิ่งแวดล้อม ในบริเวณพื้นที่อำเภอบ้านแหลม อำเภอเมืองเพชรบุรี อำเภอท่ายาง อำเภอชะอำ จังหวัดเพชรบุรี และอำเภอหัวหิน อำเภอปราณบุรี จังหวัดประจวบคีรีขันธ์ พ.ศ. ๒๕๖๑ ลงวันที่ ๒๗ มิถุนายน พ.ศ. ๒๕๖๑

(๒) ประกาศกระทรวงทรัพยากรธรรมชาติและสิ่งแวดล้อม เรื่อง ขยายระยะเวลาการใช้บังคับประกาศกระทรวงทรัพยากรธรรมชาติและสิ่งแวดล้อม เรื่อง กำหนดเขตพื้นที่และมาตรการคุ้มครองสิ่งแวดล้อม ในบริเวณพื้นที่อำเภอบ้านแหลม อำเภอเมืองเพชรบุรี อำเภอท่ายาง อำเภอชะอำ จังหวัดเพชรบุรี และอำเภอหัวหิน อำเภอปราณบุรี จังหวัดประจวบคีรีขันธ์ พ.ศ. ๒๕๖๑ พ.ศ. ๒๕๖๖ ลงวันที่ ๑๙ มิถุนายน พ.ศ. ๒๕๖๖

ข้อ ๒ ในประกาศนี้

“แนวชายฝั่งทะเล” หมายความว่า แนวที่น้ำทะเลขึ้นสูงสุดตามปกติทางธรรมชาติ

“พื้นที่น้ำซึมผ่านได้” หมายความว่า พื้นที่ในระดับดินที่จัดไว้เพื่อให้ น้ำบนผิวดินซึมผ่านลงสู่ใต้ดินได้โดยสะดวกและต้องมีการปลูกต้นไม้

ข้อ ๓ ให้พื้นที่ที่ได้มีการกำหนดให้เป็นเขตอนุรักษ์และเขตควบคุมมลพิษของจังหวัดเพชรบุรี และจังหวัดประจวบคีรีขันธ์ดังต่อไปนี้ เป็นเขตพื้นที่ให้ใช้มาตรการคุ้มครองสิ่งแวดล้อม ตามหลักเกณฑ์ที่กำหนดไว้ในประกาศนี้

(๑) พื้นที่ภายในแนวเขตตามกฎกระทรวงกำหนดเขตทะเลชายฝั่ง ในบริเวณจังหวัดเพชรบุรี พ.ศ. ๒๕๖๕

(๒) พื้นที่ภายในแนวเขตตามกฎกระทรวงกำหนดเขตทะเลชายฝั่ง ในบริเวณจังหวัดประจวบคีรีขันธ์ พ.ศ. ๒๕๖๕

(๓) พื้นที่ภายในแนวเขตตามประกาศคณะกรรมการสิ่งแวดล้อมแห่งชาติ ฉบับที่ ๑๓ (พ.ศ. ๒๕๓๙) ออกตามความในพระราชบัญญัติส่งเสริมและรักษาคุณภาพสิ่งแวดล้อมแห่งชาติ พ.ศ. ๒๕๓๕ เรื่อง กำหนดให้ท้องที่เขตอำเภอบ้านแหลม อำเภอเมืองเพชรบุรี อำเภอยาย่าง อำเภอชะอำ จังหวัดเพชรบุรี และอำเภอหัวหินกับอำเภอปราณบุรี จังหวัดประจวบคีรีขันธ์ เป็นเขตควบคุมมลพิษ ลงวันที่ ๘ พฤศจิกายน พ.ศ. ๒๕๓๙ เฉพาะในพื้นที่ตำบลบางตะบูน ตำบลบางตะบูนนอก ตำบลบ้านแหลม ตำบลบางขุนไทร ตำบลปากทะเล ตำบลบางแก้ว ตำบลแหลมผักเบี้ย อำเภอบ้านแหลม ตำบลหาดเจ้าสำราญ ตำบลหนองขนาน อำเภอเมืองเพชรบุรี ตำบลปึกเตียน อำเภอยาย่าง ตำบลหนองศาลา ตำบลบางเก่า เทศบาลเมืองชะอำ อำเภอชะอำ จังหวัดเพชรบุรี และเทศบาลเมืองหัวหิน อำเภอหัวหิน ตำบลปากน้ำปราณ อำเภอปราณบุรี จังหวัดประจวบคีรีขันธ์

ข้อ ๔ ให้จำแนกพื้นที่ที่ให้มีมาตรการคุ้มครองสิ่งแวดล้อมตามข้อ ๓ เป็น ๖ บริเวณ ตามแผนที่ท้ายประกาศนี้ โดยมีรายละเอียด ดังต่อไปนี้

บริเวณที่ ๑ ได้แก่ พื้นที่ตำบลบางตะบูน และตำบลบางตะบูนนอก อำเภอบ้านแหลม จังหวัดเพชรบุรี

บริเวณที่ ๒ ได้แก่ พื้นที่ตำบลบ้านแหลม ตำบลบางขุนไทร ตำบลปากทะเล ตำบลบางแก้ว และตำบลแหลมผักเบี้ย อำเภอบ้านแหลม จังหวัดเพชรบุรี

บริเวณที่ ๓ ได้แก่ พื้นที่ตำบลหาดเจ้าสำราญ และตำบลหนองขนาน อำเภอเมืองเพชรบุรี ตำบลปึกเตียน อำเภอยาย่าง ตำบลหนองศาลา และตำบลบางเก่า อำเภอชะอำ จังหวัดเพชรบุรี

บริเวณที่ ๔ ได้แก่ พื้นที่เทศบาลเมืองชะอำ อำเภอชะอำ จังหวัดเพชรบุรี และพื้นที่เทศบาลเมืองหัวหิน อำเภอหัวหิน จังหวัดประจวบคีรีขันธ์

บริเวณที่ ๕ ได้แก่ พื้นที่ตำบลปากน้ำปราณ อำเภอปราณบุรี จังหวัดประจวบคีรีขันธ์

บริเวณที่ ๖ ได้แก่ พื้นที่ภายในบริเวณตามข้อ ๓ (๑) และ (๒)

ข้อ ๕ ในพื้นที่ตามข้อ ๔ การก่อสร้าง ดัดแปลง หรือเปลี่ยนแปลงการใช้อาคารใด ๆ เป็นโรงงาน ทุกประเภทหรือทุกชนิดตามกฎหมายว่าด้วยโรงงาน ต้องจัดให้มี

(๑) เครื่องจักรหรืออุปกรณ์เพื่อควบคุมมลพิษหรือแก้ไขปัญหามลพิษสิ่งแวดล้อมตามมาตรฐาน ที่กฎหมายกำหนด

(๒) ที่วางน้ำซึมผ่านได้ไม่น้อยกว่าร้อยละ ๕๐ ของพื้นที่ว่างตามกฎหมายว่าด้วยการควบคุมอาคาร หรือกฎหมายว่าด้วยการผังเมือง และมีพื้นที่สีเขียวซึ่งมีไม้ยืนต้นเป็นองค์ประกอบหลักไม่น้อยกว่าร้อยละ ๕๐ ของพื้นที่น้ำซึมผ่านได้

ข้อ ๖ ในพื้นที่บริเวณที่ ๑ บริเวณที่ ๒ บริเวณที่ ๓ และบริเวณที่ ๕ ทั้งนี้ เฉพาะในบริเวณ ที่วัดจากแนวชายฝั่งทะเลเข้าไปในแผ่นดินเป็นระยะ ๒๐๐ เมตร และพื้นที่บริเวณที่ ๔ ห้ามก่อสร้าง ดัดแปลง หรือเปลี่ยนแปลงการใช้อาคารใด ๆ ให้เป็นอาคารเลี้ยงสัตว์ทุกชนิดที่มีพื้นที่ทุกชั้นในหลังเดียวกัน หรือหลายหลังรวมกันเกิน ๑๐ ตารางเมตร หรืออาคารเลี้ยงสัตว์ทุกชนิดเพื่อการค้า

ข้อ ๗ ในพื้นที่บริเวณที่ ๑ บริเวณที่ ๒ บริเวณที่ ๓ บริเวณที่ ๔ และบริเวณที่ ๕ ห้ามก่อสร้าง ดัดแปลง หรือเปลี่ยนแปลงการใช้อาคารใด ๆ ให้เป็นอาคาร ดังต่อไปนี้

(๑) อาคารนกแอ่นกินรัง

(๒) ท่าเทียบเรือ เว้นแต่

(ก) ท่าเทียบเรือสาธารณะสำหรับเรือประมงขนาดต่ำกว่า ๖๐ ตันกรอส

(ข) ท่าเทียบเรือโดยสารเพื่อการท่องเที่ยวตามนโยบายของรัฐ

(ค) ท่าเทียบเรือสำราญกีฬา

(ง) อุ้งเรือเฉพาะที่ให้บริการซ่อมหรือซ่อมบำรุงเรือ หรือให้บริการติดตั้งหรือซ่อมเครื่องเรือ หรืออุปกรณ์การเดินเรือสำหรับเรือประมงขนาดต่ำกว่า ๖๐ ตันกรอส

ข้อ ๘ ในพื้นที่ตามข้อ ๔ ซึ่งไม่ใช่กรณีที่ต้องห้ามตามข้อ ๖ หรือข้อ ๗ การก่อสร้าง ดัดแปลง หรือเปลี่ยนแปลงการใช้อาคารใด ๆ ให้เป็นไปตามพื้นที่และหลักเกณฑ์ ดังต่อไปนี้

(๑) ห้ามก่อสร้างหรือดัดแปลงอาคารใด ๆ ในลักษณะที่ทำให้มีพื้นที่ใช้สอยเพิ่มมากขึ้น ในบริเวณที่มีความลาดชันเกินร้อยละ ๓๕

(๒) พื้นที่บริเวณที่ ๑ บริเวณที่ ๒ และบริเวณที่ ๓ ที่วัดจากแนวชายฝั่งทะเลเข้าไป ในแผ่นดินเป็นระยะ ๕๐ เมตร ให้ทำได้เฉพาะอาคารที่มีความสูงไม่เกิน ๖ เมตร พื้นที่อาคารรวมกัน ไม่เกิน ๗๕ ตารางเมตร และต้องมีระยะห่างจากแนวชายฝั่งทะเลไม่น้อยกว่า ๒๐ เมตร

(๓) พื้นที่บริเวณที่ ๑ บริเวณที่ ๒ และบริเวณที่ ๓ ที่วัดจากแนวเขตตาม (๒) เข้าไป ในแผ่นดินเป็นระยะ ๑๕๐ เมตร ให้ทำได้เฉพาะอาคารที่มีความสูงไม่เกิน ๑๒ เมตร

(๔) พื้นที่บริเวณที่ ๑ บริเวณที่ ๒ บริเวณที่ ๓ บริเวณที่ ๔ และบริเวณที่ ๕ การก่อสร้างอาคาร หรือสิ่งปลูกสร้างใด ๆ ในระยะ ๑๐๐ เมตร จากแนวเขตที่ดินของอาคารหรือสถานที่ที่ได้ขึ้นทะเบียน โบราณสถานตามกฎหมายว่าด้วยโบราณสถาน โบราณวัตถุ ศิลปวัตถุ และพิพิธภัณฑสถานแห่งชาติ ต้องมีความสูงไม่เกิน ๖ เมตร และไม่มีลักษณะบดบังทัศนียภาพ

ข้อ ๙ การวัดความสูงของอาคาร ให้เป็นไปตามหลักเกณฑ์ ดังต่อไปนี้

(๑) กรณีพื้นที่ราบที่ไม่มี การปรับระดับพื้นดินหรือมีการปรับระดับพื้นดินต่ำกว่าถนนสาธารณะ ในบริเวณที่ก่อสร้าง ให้วัดจากระดับพื้นดินที่ก่อสร้าง

(๒) กรณีที่มีการปรับระดับพื้นดินเท่ากับหรือสูงกว่าถนนสาธารณะ ให้วัดจากระดับ ถนนสาธารณะ

(๓) กรณีที่มีห้องใต้ดินซึ่งค่าระดับเป็นลบ ให้วัดจากระดับพื้นดินที่ก่อสร้างตาม (๑) หรือ ระดับถนนสาธารณะตาม (๒) แล้วแต่กรณี

(๔) กรณีที่พื้นดินเป็นเชิงลาดหรือมีการปรับระดับพื้นดินบนพื้นที่เชิงลาด ให้วัดจากระดับพื้นดิน ที่ก่อสร้าง ณ จุดที่ต่ำที่สุดของพื้นที่ใช้สอยของอาคารหลังนั้น

การวัดความสูงของอาคารให้วัดจากระดับพื้นดินที่ก่อสร้างถึงพื้นดาดฟ้า สำหรับอาคารทรงจั่ว หรือปั้นหยาให้วัดจากระดับพื้นดินที่ก่อสร้างถึงยอดผนังชั้นสูงสุด

การวัดความสูงของอาคารในบริเวณที่มีกฎหมายกำหนดบริเวณห้ามก่อสร้าง ดัดแปลง หรือเปลี่ยนการใช้อาคาร ให้วัดจากระดับพื้นดินถึงส่วนที่สูงที่สุดของอาคาร

ข้อ ๑๐ ในพื้นที่บริเวณที่ ๖ ห้ามกระทำการหรือประกอบกิจกรรม ดังต่อไปนี้

(๑) การทำให้เกิดมลพิษ ขยะมูลฝอย สารแขวนลอย ตะกอนแขวนลอย และมลสารปนเปื้อน จากการเดินเรือ การจอดเรือ การขนส่ง หรือการขนถ่าย ที่มีผลทำให้คุณภาพน้ำทะเลเสื่อมโทรมหรือ เสื่อมสภาพความเป็นธรรมชาติ ซึ่งอาจมีผลกระทบต่อทรัพยากรชีวภาพทางทะเล เช่น ปะการัง หญ้าทะเล และสัตว์ทะเล

(๒) การทำการสำรวจวัดคลื่นไหวสะเทือน (Seismic Wave) เว้นแต่การสำรวจโครงสร้าง ทางธรณีวิทยา เพื่อประโยชน์ในทางวิชาการของส่วนราชการ รัฐวิสาหกิจ หรือหน่วยงานอื่นของรัฐ ที่ไม่มีผลกระทบต่อสัตว์น้ำ

(๓) การถมทะเลหรือที่ปากแม่น้ำหรือปากคลองที่ติดกับชายฝั่งทะเล เว้นแต่เป็นความจำเป็น เพื่อประโยชน์ของรัฐหรือประโยชน์สาธารณะ โดยต้องได้รับความเห็นจากจังหวัดเพชรบุรีหรือ จังหวัดประจวบคีรีขันธ์ แล้วแต่กรณี เพื่อนำไปประกอบการพิจารณาอนุญาตหรือดำเนินการตามกฎหมาย ที่เกี่ยวข้อง ทั้งนี้ ให้แนบรายละเอียดของโครงการหรือกิจการและมาตรการป้องกันและแก้ไขผลกระทบ สิ่งแวดล้อมเพื่อประกอบการขอรับความเห็นด้วย

ข้อ ๑๑ ในพื้นที่ตามข้อ ๔ ห้ามกระทำการหรือประกอบกิจกรรม ดังต่อไปนี้

(๑) การทำเหมืองแร่ เว้นแต่เป็นการทำเหมืองแร่หินปูน หรือเหมืองแร่ดินซีเมนต์ในรัศมี ๒ กิโลเมตรจากขอบเขตพื้นที่โรงงานซึ่งได้รับอนุญาตให้ประกอบกิจการผลิตปูนซีเมนต์ก่อนวันที่ประกาศนี้ ใช้บังคับ

(๒) การขุด ตัก หรือดูด กรวด ดิน หินผุ ทราย หรือลูกรัง เพื่อการค้า ในพื้นที่ ดังต่อไปนี้

(ก) พื้นที่ที่มีความลาดชันเกินกว่าร้อยละ ๓๕

(ข) พื้นที่ในเขตโบราณสถานหรือบริเวณที่มีคุณค่าทางประวัติศาสตร์ โบราณคดี หรือศิลปกรรม

(ค) พื้นที่แหล่งธรรมชาติอันควรอนุรักษ์ที่ประกาศตามมติคณะรัฐมนตรีเมื่อวันที่ ๗ พฤศจิกายน ๒๕๓๒

(๓) การทำนาเกลือสมุทร เว้นแต่เป็นการทำในพื้นที่บริเวณที่ ๒ และบริเวณที่ ๓

(๔) การขนส่งหรือลำเลียงวัตถุอันตรายโดยใช้ระบบท่อขนส่ง

(๕) การถม ปรับพื้นที่ หรือปิดกั้น ซึ่งทำให้พื้นที่พรุหรือแหล่งน้ำสาธารณะตื้นเขินหรือ เปลี่ยนทิศทาง หรือทำให้น้ำในพื้นที่พรุหรือแหล่งน้ำนั้นไม่อาจไหลไปได้ตามปกติ เว้นแต่เป็นการกระทำ ของทางราชการเพื่อประโยชน์สาธารณะหรือป้องกันน้ำท่วม

(๖) การกระทำใด ๆ ที่ก่อให้เกิดการเปลี่ยนแปลงลักษณะทางธรณีสัณฐานทางด้านกายภาพ ชีวภาพ หรือชีวกายภาพ ในพื้นที่อันตราย สันดอน หน้าผา ปากน้ำ เว้นแต่เป็นการดำเนินการของส่วนราชการ รัฐวิสาหกิจ หรือหน่วยงานอื่นของรัฐ เพื่อป้องกันการกัดเซาะชายฝั่ง หรือเพื่อความปลอดภัยในการเดินเรือ

(๗) การกระทำใด ๆ ที่เป็นการเปลี่ยนแปลงสภาพตามธรรมชาติของพื้นที่หาดหรือแนวชายฝั่งทะเล เว้นแต่เป็นการดำเนินการของส่วนราชการ รัฐวิสาหกิจ หรือหน่วยงานอื่นของรัฐเพื่อการฟื้นฟูและรักษาสภาพตามธรรมชาติของหาด การป้องกันการกัดเซาะชายฝั่ง การรักษาความปลอดภัยทางทะเล และชายหาด การติดตั้งป้ายเตือนของทางราชการ หรือการทำทุ่น โดยต้องได้รับความเห็นจากจังหวัดเพชรบุรี หรือจังหวัดประจวบคีรีขันธ์ แล้วแต่กรณี เพื่อนำไปประกอบการพิจารณาอนุญาตหรือดำเนินการตามกฎหมายที่เกี่ยวข้อง ทั้งนี้ ให้แนบรายละเอียดของโครงการหรือกิจการและมาตรการป้องกันและแก้ไขผลกระทบสิ่งแวดล้อมเพื่อประกอบการขอรับความเห็นด้วย

(๘) การกระทำใด ๆ ที่เปลี่ยนแปลงสภาพสิ่งแวดล้อมทางธรรมชาติในบริเวณที่ได้รับการประกาศเป็นแหล่งธรรมชาติอันควรอนุรักษ์ตามมติคณะรัฐมนตรีเมื่อวันที่ ๗ พฤศจิกายน ๒๕๓๒ เว้นแต่การจัดให้มีสิ่งอำนวยความสะดวกโดยส่วนราชการ เพื่อประโยชน์ด้านนันทนาการ การท่องเที่ยว หรือการพักผ่อนหย่อนใจ โดยไม่ทำลายสภาพธรรมชาติและสอดคล้องกลมกลืนกับสภาพแวดล้อม

(๙) การกระทำใด ๆ ที่เป็นการเปลี่ยนสภาพธรรมชาติของพื้นที่ป่าชายเลนตามที่คณะรัฐมนตรีกำหนดซึ่งไม่รวมป่าชายเลนในพื้นที่ที่มีเอกสารสิทธิ์ เว้นแต่

(ก) การดำเนินการของส่วนราชการ รัฐวิสาหกิจ หรือหน่วยงานอื่นของรัฐ เพื่อการศึกษาวิจัยทางวิชาการ การคุ้มครอง การฟื้นฟู หรือการเพาะพันธุ์พืชและสัตว์น้ำ โดยต้องได้รับอนุญาตตามกฎหมายที่เกี่ยวข้อง

(ข) การดำเนินการในพื้นที่เพื่อการจัดที่ดินให้ชุมชนตามกฎหมายว่าด้วยคณะกรรมการนโยบายที่ดินแห่งชาติ

(๑๐) การก่อสร้าง แผ้วถาง เผาป่า ล่าหรือกระทำการใด ๆ ที่เป็นอันตรายต่อสัตว์ป่า ตามกฎหมายว่าด้วยการสงวนและคุ้มครองสัตว์ป่า หรือทำด้วยประการใด ๆ ให้ป่าหรือทรัพยากรธรรมชาติเสื่อมสภาพหรือเสียหายในพื้นที่ป่าตามกฎหมายว่าด้วยป่าไม้ ซึ่งไม่รวมแม่น้ำ ลำคลอง หรือถนน เว้นแต่การดำเนินการของเจ้าหน้าที่เพื่อประโยชน์ในการคุ้มครองทรัพยากรธรรมชาติหรือเป็นการศึกษาวิจัยทางวิชาการซึ่งได้รับอนุญาตตามกฎหมายที่เกี่ยวข้อง

(๑๑) การปล่อยทิ้งของเสียหรือมลพิษลงสู่แหล่งน้ำหรือทะเล เว้นแต่เป็นกรณีที่ได้ผ่านการบำบัดตามมาตรฐานที่กฎหมายกำหนดแล้ว

(๑๒) การขับขี่ยานพาหนะยกเว้นเรือบริเวณพื้นที่ชายหาด เว้นแต่การดำเนินการของหน่วยงานของรัฐเพื่อประโยชน์สาธารณะในการดูแลและฟื้นฟูสภาพแวดล้อม

ข้อ ๑๒ การก่อสร้าง ดัดแปลง หรือเปลี่ยนการใช้อาคารเป็นโรงแรมตามกฎหมายว่าด้วยโรงแรม อาคารอยู่อาศัยรวมตามกฎหมายว่าด้วยการควบคุมอาคาร อาคารชุดตามกฎหมายว่าด้วยอาคารชุด หรือหอพักตามกฎหมายว่าด้วยหอพัก ต้องติดตั้งหรือจัดให้มีบ่อพักไขมันและระบบบำบัดน้ำเสีย ก่อนปล่อยลงสู่ท่อหรือทางน้ำสาธารณะ โดยระบบและน้ำเสียที่บำบัดแล้วต้องเป็นไปตามมาตรฐาน ที่กฎหมายกำหนด

ข้อ ๑๓ การก่อสร้าง หรือดัดแปลงซึ่งเป็นการขยายขนาดหรือเพิ่มจำนวนห้องพักหรือเปลี่ยน การใช้อาคารเป็นโรงแรมตามกฎหมายว่าด้วยโรงแรม อาคารอยู่อาศัยรวมตามกฎหมายว่าด้วยการควบคุมอาคาร อาคารชุดตามกฎหมายว่าด้วยอาคารชุด ที่อยู่ห่างจากแนวชายฝั่งทะเลเกินกว่า ๕๐ เมตร และมีจำนวนห้องพักตั้งแต่ ๑๑ ห้อง ถึง ๔๙ ห้อง ต้องดำเนินการตามข้อกำหนดท้ายประกาศนี้

ข้อ ๑๔ ในพื้นที่ตามข้อ ๔ นอกจากต้องปฏิบัติตามหลักเกณฑ์ที่กำหนดไว้ในประกาศนี้แล้ว ก่อนการดำเนินโครงการหรือประกอบกิจการให้จัดทำและเสนอรายงานผลกระทบสิ่งแวดล้อมเบื้องต้น หรือรายงานการประเมินผลกระทบสิ่งแวดล้อม แล้วแต่กรณี ต่อสำนักงานนโยบายและแผนทรัพยากรธรรมชาติและสิ่งแวดล้อมตามหลักเกณฑ์ วิธีการ และระเบียบปฏิบัติที่กำหนดไว้ตามกฎหมายว่าด้วยการส่งเสริม และรักษาคุณภาพสิ่งแวดล้อมแห่งชาติ ดังต่อไปนี้

(๑) การจัดทำรายงานผลกระทบสิ่งแวดล้อมเบื้องต้น

(ก) โรงแรมตามกฎหมายว่าด้วยโรงแรม อาคารอยู่อาศัยรวมตามกฎหมายว่าด้วยการควบคุมอาคาร หรืออาคารชุดตามกฎหมายว่าด้วยอาคารชุด ที่มีจำนวนห้องพักตั้งแต่ ๕๐ ห้อง ถึง ๗๙ ห้อง หรือมีพื้นที่ใช้สอยของทุกอาคารรวมกันตั้งแต่ ๒,๕๐๐ ตารางเมตร แต่ไม่ถึง ๔,๐๐๐ ตารางเมตร

(ข) โรงพยาบาลหรือสถานพยาบาลตามกฎหมายว่าด้วยสถานพยาบาล

๑) กรณีตั้งอยู่ใกล้ฝั่งทะเลหรือชายหาด ในระยะ ๕๐ เมตร ที่มีเตียงสำหรับผู้ป่วยไว้ค้างคืนตั้งแต่ ๑๐ เตียง ถึง ๒๙ เตียง

๒) กรณีโครงการที่ไม่อยู่ใน ๑) ที่มีเตียงสำหรับผู้ป่วยไว้ค้างคืน ตั้งแต่ ๑๐ เตียง ถึง ๕๙ เตียง

(ค) การจัดสรรที่ดินเพื่อเป็นที่อยู่อาศัยหรือเพื่อประกอบการพาณิชย์ตามกฎหมายว่าด้วยการจัดสรรที่ดิน ที่มีจำนวนแปลงที่ดินแปลงย่อยตั้งแต่ ๑๐๐ แปลง แต่ไม่ถึง ๕๐๐ แปลง หรือมีเนื้อที่ ตั้งแต่ ๑๙ ไร่ แต่ไม่เกิน ๑๐๐ ไร่

(ง) ท่าเทียบเรือสาธารณะสำหรับเรือประมงหรือเรือโดยสารเพื่อการท่องเที่ยวที่มีพื้นที่รวมของท่าเทียบเรือตั้งแต่ ๑๐๐ ตารางเมตร แต่ไม่ถึง ๑,๐๐๐ ตารางเมตร

(จ) ท่าเทียบเรือสำราญกีฬาที่รองรับเรือได้ตั้งแต่ ๕ ลำ แต่ไม่ถึง ๕๐ ลำ หรือมีพื้นที่ ตั้งแต่ ๑๐๐ ตารางเมตร แต่ไม่ถึง ๑,๐๐๐ ตารางเมตร

(ฉ) โรงงานผลิตพลังงานไฟฟ้าจากพลังงานความร้อนตั้งแต่ ๕ เมกกะวัตต์ แต่ไม่ถึง ๑๐ เมกกะวัตต์

## (๒) การจัดทำรายงานการประเมินผลกระทบสิ่งแวดล้อม

(ก) โรงแรมตามกฎหมายว่าด้วยโรงแรม อาคารอยู่อาศัยรวมตามกฎหมายว่าด้วยการควบคุมอาคาร หรืออาคารชุดตามกฎหมายว่าด้วยอาคารชุด ที่อยู่ห่างจากแนวชายฝั่งทะเลไม่เกิน ๕๐ เมตร

(ข) โรงแรมตามกฎหมายว่าด้วยโรงแรม อาคารอยู่อาศัยรวมตามกฎหมายว่าด้วยการควบคุมอาคาร หรืออาคารชุดตามกฎหมายว่าด้วยอาคารชุด ที่มีจำนวนห้องพักตั้งแต่ ๘๐ ห้องขึ้นไป หรือมีพื้นที่ใช้สอยของทุกอาคารรวมกันตั้งแต่ ๔,๐๐๐ ตารางเมตรขึ้นไป

ข้อ ๑๕ ให้สำนักงานทรัพยากรธรรมชาติและสิ่งแวดล้อมจังหวัดเพชรบุรี และสำนักงานทรัพยากรธรรมชาติและสิ่งแวดล้อมจังหวัดประจวบคีรีขันธ์ทำหน้าที่ดูแล ติดตาม ตรวจสอบ ประสาน และให้คำแนะนำเกี่ยวกับการบังคับใช้มาตรการคุ้มครองสิ่งแวดล้อมให้เป็นไปตามประกาศนี้ รวมทั้งจัดทำรายงานผลการดำเนินงานเสนอคณะกรรมการสิ่งแวดล้อมแห่งชาติอย่างน้อยปีละหนึ่งครั้ง

ข้อ ๑๖ เพื่อประโยชน์ในการสงวน รักษา อนุรักษ์ ฟื้นฟู บูรณะ และการจัดการด้านทรัพยากรธรรมชาติและสิ่งแวดล้อมในพื้นที่ตามข้อ ๔ ให้สำนักงานทรัพยากรธรรมชาติและสิ่งแวดล้อมจังหวัดเพชรบุรี และสำนักงานทรัพยากรธรรมชาติและสิ่งแวดล้อมจังหวัดประจวบคีรีขันธ์ประสานงานกับส่วนราชการที่เกี่ยวข้อง องค์การบริหารส่วนจังหวัด องค์การปกครองส่วนท้องถิ่น สถาบันการศึกษา และภาคประชาชนที่อยู่ในพื้นที่เพื่อจัดทำแผนฟื้นฟูทรัพยากรธรรมชาติและสิ่งแวดล้อม และนำไปบรรจุในแผนปฏิบัติการเพื่อการจัดการคุณภาพสิ่งแวดล้อมในระดับจังหวัด หรือแผนงานและงบประมาณของส่วนราชการที่เกี่ยวข้องต่อไป

ข้อ ๑๗ ในพื้นที่ตามข้อ ๔ หากมีกฎหมายใดกำหนดมาตรการคุ้มครองสิ่งแวดล้อม เรื่องใดไว้ โดยเฉพาะและเป็นมาตรการที่ไม่ต่ำกว่ามาตรการคุ้มครองสิ่งแวดล้อมหรือมีมาตรการที่ดีกว่าในการคุ้มครองสิ่งแวดล้อมที่กำหนดไว้ในประกาศนี้ ให้เป็นไปตามมาตรการคุ้มครองสิ่งแวดล้อมที่กำหนดไว้ในกฎหมายนั้น

ข้อ ๑๘ ให้ผู้มีหน้าที่และอำนาจเกี่ยวกับการควบคุมอาคารหรือการประกอบกิจการใด ๆ ในพื้นที่ตามข้อ ๔ ปฏิบัติการให้เป็นไปตามมาตรการคุ้มครองสิ่งแวดล้อมที่กำหนดไว้ในประกาศ และข้อกำหนดท้ายประกาศนี้

ข้อ ๑๙ การกระทำ กิจกรรม หรือกิจการใดที่ต้องห้ามตามประกาศนี้ ถ้าได้รับอนุญาตอยู่ก่อนวันที่ประกาศนี้ใช้บังคับ ให้ดำเนินการต่อไปได้จนกว่าจะสิ้นกำหนดระยะเวลาที่ได้รับอนุญาตหรือต่ออายุใบอนุญาตนั้น ทั้งนี้ ให้อุญาตได้เฉพาะพื้นที่เดิมที่ได้รับอนุญาตไว้เท่านั้น และต้องดำเนินการให้เป็นไปตามมาตรการคุ้มครองสิ่งแวดล้อมตามที่กฎหมายหรือประกาศนี้กำหนดไว้ด้วย

ข้อ ๒๐ อาคารที่มีอยู่แล้วในพื้นที่ตามข้อ ๔ ก่อนหรือในวันที่ประกาศนี้ใช้บังคับให้ได้รับยกเว้นไม่ต้องปฏิบัติตามประกาศนี้ แต่ห้ามดัดแปลงหรือเปลี่ยนการใช้อาคารดังกล่าวให้เป็นอาคารชนิดหรือประเภทที่มีลักษณะต้องห้ามตามที่กำหนดไว้ในประกาศนี้

ข้อ ๒๑ อาคารที่ได้รับใบอนุญาตหรือใบรับแจ้งการก่อสร้าง ดัดแปลง หรือเปลี่ยนการใช้ ตามกฎหมายว่าด้วยการควบคุมอาคาร หรือที่ได้รับอนุญาตตามกฎหมายว่าด้วยงานนั้น ก่อนวันที่ ประกาศนี้ใช้บังคับ และยังก่อสร้าง ดัดแปลง หรือเปลี่ยนการใช้ไม่แล้วเสร็จ ให้คงปฏิบัติตามหลักเกณฑ์ ที่ใช้บังคับอยู่ในวันก่อนวันที่ประกาศนี้ใช้บังคับจนกว่าจะดำเนินการแล้วเสร็จตามที่ได้รับอนุญาตหรือ ที่ได้รับแจ้งไว้ แต่การขอเปลี่ยนแปลงการอนุญาตหรือการแจ้งหรือการดำเนินการอื่นใดหลังจาก วันที่ประกาศนี้ใช้บังคับให้เป็นไปตามหลักเกณฑ์ที่กำหนดไว้ในประกาศนี้

ข้อ ๒๒ ประกาศนี้ให้ใช้บังคับตั้งแต่วันถัดจากวันประกาศในราชกิจจานุเบกษาเป็นต้นไป และมีระยะเวลาบังคับใช้ห้าปีนับแต่วันที่ประกาศนี้มีผลใช้บังคับ

ประกาศ ณ วันที่ ๒๗ กุมภาพันธ์ พ.ศ. ๒๕๖๘

เฉลิมชัย ศรีอ่อน

รัฐมนตรีว่าการกระทรวงทรัพยากรธรรมชาติและสิ่งแวดล้อม



ข้อกำหนดท้ายประกาศกระทรวงทรัพยากรธรรมชาติและสิ่งแวดล้อม  
เรื่อง กำหนดเขตพื้นที่และมาตรการคุ้มครองสิ่งแวดล้อม ในบริเวณพื้นที่อำเภอบ้านแหลม  
อำเภอเมืองเพชรบุรี อำเภอยาง อำเภอยะอำ จังหวัดเพชรบุรี  
และอำเภห้วยหิน อำเภอปราณบุรี จังหวัดประจวบคีรีขันธ์  
พ.ศ. ๒๕๖๘

ข้อ ๑ ปฏิบัติตามมาตรการป้องกันและแก้ไขผลกระทบสิ่งแวดล้อม ระหว่างการก่อสร้าง  
ดังต่อไปนี้

(๑) จัดให้มีระบบระบายน้ำ โดยจัดทำรางระบายน้ำ (Gutter) ที่มีขนาดเพียงพอที่จะรองรับน้ำฝนในพื้นที่และน้ำที่เกิดจากกิจกรรมการก่อสร้าง โดยต้องมีสิ่งป้องกันมิให้ดินและวัสดุอื่น ๆ ตกหล่นก่อนระบายออกสู่ท่อระบายน้ำสาธารณะหรือแหล่งน้ำสาธารณะ และดูแล บำรุงรักษา และขุดลอกตะกอนดิน เพื่อให้ระบบระบายน้ำอยู่ในสภาพที่สามารถใช้งานได้มีประสิทธิภาพอยู่เสมอ

(๒) จัดให้มีภาชนะรองรับขยะมูลฝอยที่มีขนาดที่เหมาะสม และจำนวนเพียงพอเพื่อรองรับขยะมูลฝอยจากคนงานและควบคุมให้คนงานทิ้งขยะมูลฝอยในภาชนะรองรับที่จัดเตรียมไว้อย่างเคร่งครัด และแจ้งให้องค์กรปกครองส่วนท้องถิ่นนำขยะมูลฝอยที่เก็บรวบรวมไว้ไปกำจัดยังสถานที่กำจัดขยะมูลฝอยขององค์กรปกครองส่วนท้องถิ่นต่อไป

(๓) เศษวัสดุจากการก่อสร้างต้องแยกเก็บและรวบรวมไว้เป็นสัดส่วนในพื้นที่ที่เหมาะสม และจัดให้มีระบบคัดแยกและนำกลับมาใช้ประโยชน์ได้อีก เช่น เศษคอนกรีต เศษเหล็ก และถุงปูนซีเมนต์ เป็นต้น และหลังการก่อสร้างแล้วเสร็จต้องจัดการเก็บขนเศษวัสดุก่อสร้างออกจากบริเวณพื้นที่ไปกำจัดให้เรียบร้อย โดยบริษัทรับเหมาก่อสร้างดำเนินการจัดการ

(๔) กรณีที่มีการเปิดหน้าดินหรือการปรับหน้าดิน ต้องมีการบดอัดชั้นดินให้แน่นโดยมีความราบเรียบและสม่ำเสมอ เพื่อป้องกันการชะล้างหน้าดินโดยเฉพาะในช่วงฤดูฝน

(๕) กั้นล้อมอาคารด้วยวัสดุอุปกรณ์ที่สามารถป้องกันการฟุ้งกระจายของฝุ่นละอองที่เกิดจากการก่อสร้างโดยต้องมีความสูงเท่ากับความสูงของอาคารขณะก่อสร้างตลอดแนวอาคารและต้องรักษาให้อยู่ในสภาพดีตลอดการก่อสร้าง เพื่อป้องกันฝุ่นละอองและเศษวัสดุก่อสร้างร่วงหล่นและลดความดังของเสียง

(๖) จัดให้มีปล่องชั่วคราวสำหรับทิ้งเศษวัสดุก่อสร้าง และป้องกันฝุ่นละอองที่เกิดจากการก่อสร้างและการทิ้งเศษวัสดุต่าง ๆ

(๗) จำกัดกิจกรรมก่อสร้างที่ก่อให้เกิดเสียงดังเฉพาะในช่วงเวลา ๐๘.๐๐ - ๑๗.๐๐ น. เพื่อไม่ให้รบกวนการพักผ่อนของประชาชน

(๘) ควรจัดให้มีรั้วทึบสูงไม่น้อยกว่า ๒ เมตร ปิดกั้นตามแนวเขตที่ดินที่ติดกับที่สาธารณะและชุมชน ซึ่งต้องดำเนินการให้แล้วเสร็จก่อนเริ่มดำเนินการก่อสร้างอาคาร เพื่อเป็นการลดผลกระทบเสียงและฝุ่นจากแหล่งก่อสร้าง

ข้อ ๒ ปฏิบัติตามมาตรการติดตามตรวจสอบคุณภาพสิ่งแวดล้อม ดังต่อไปนี้

(๑) มาตรการติดตามตรวจสอบคุณภาพน้ำเสียและน้ำทิ้ง เฉพาะกรณีโครงการที่ไม่ได้อยู่ในเขตบริการบำบัดน้ำเสียรวมของเมืองหรือชุมชน

(ก) ทำการตรวจวัดคุณภาพน้ำก่อนเข้าสู่ระบบบำบัดน้ำเสีย โดยมีดัชนีที่ทำการตรวจวัด คือ pH BOD SS TKN Oil and Grease และ Fecal Coliform Bacteria ทั้งนี้ หากมีระบบบำบัดน้ำเสียแยกแต่ละอาคาร ให้ตรวจวัดคุณภาพน้ำเข้าและออกจากระบบบำบัดน้ำเสียแบบสุ่ม

(ข) ทำการตรวจวัดคุณภาพน้ำหลังผ่านระบบบำบัดน้ำเสียแล้ว โดยมีดัชนีที่ทำการตรวจวัด คือ pH BOD SS TKN Oil and Grease ไนเตรต และ Fecal Coliform Bacteria และในการเก็บตัวอย่างคุณภาพน้ำหลังออกจากระบบบำบัดน้ำเสีย ให้เก็บตัวอย่างที่บ่อพักสุดท้ายก่อนระบายออกสู่แหล่งน้ำสาธารณะ

(๒) มาตรการติดตามตรวจสอบคุณภาพน้ำใช้ เฉพาะกรณีโครงการที่ไม่ได้ใช้น้ำประปาให้ทำการตรวจวัดคุณภาพน้ำใช้ โดยมีดัชนีที่ทำการตรวจวัด คือ ความขุ่น pH TS SS TDS Total Hardness Free Chlorine และ Fecal Coliform Bacteria

ข้อ ๓ จัดทำรายงานผลการปฏิบัติตามมาตรการป้องกันและแก้ไขผลกระทบสิ่งแวดล้อมและมาตรการติดตามตรวจสอบคุณภาพสิ่งแวดล้อมเสนอสำนักงานทรัพยากรธรรมชาติและสิ่งแวดล้อมจังหวัดเพชรบุรี ตามแบบ ทสจ.พบ. ๑ หรือสำนักงานทรัพยากรธรรมชาติและสิ่งแวดล้อมจังหวัดประจวบคีรีขันธ์ ตามแบบ ทสจ.ปข. ๑ ปีละ ๑ ครั้ง ดังต่อไปนี้

(๑) ผลการดำเนินการตามมาตรการป้องกันและแก้ไขผลกระทบสิ่งแวดล้อมให้จัดทำตารางเปรียบเทียบมาตรการที่กำหนดและการปฏิบัติตามมาตรการตามความเป็นจริงแสดงพร้อมภาพถ่ายมาตรการป้องกันและแก้ไขผลกระทบสิ่งแวดล้อมที่เป็นรูปธรรม ประกอบการพิจารณาทุกข้อของมาตรการ และจัดทำการบันทึกผลการตรวจวัดคุณภาพน้ำ

(๒) ผลการติดตามตรวจสอบคุณภาพสิ่งแวดล้อม ต้องแสดงจุดเก็บตัวอย่างคุณภาพสิ่งแวดล้อม โดยใช้รูปภาพและแผนที่ประกอบ พร้อมทั้งแสดงพารามิเตอร์ในการตรวจวัดและมาตรฐานเปรียบเทียบ โดยเปรียบเทียบผลการตรวจวัดและมาตรฐานในรูปแบบกราฟ ตาราง หรือลักษณะอื่น ๆ ที่สามารถแสดงการเปรียบเทียบผลการตรวจวัดคุณภาพสิ่งแวดล้อมได้อย่างชัดเจน รวมทั้งเสนอแนะแนวทางการแก้ไข

**หมายเหตุ** การก่อสร้างตามข้อกำหนดนี้ ให้หมายความรวมถึงการดัดแปลงซึ่งเป็นการขยายขนาดหรือเพิ่มจำนวนห้องพัก หรือการเปลี่ยนการใช้อาคารด้วย

รายงานผลการปฏิบัติตามมาตรการป้องกันและแก้ไขผลกระทบสิ่งแวดล้อม  
และมาตรการติดตามตรวจสอบคุณภาพสิ่งแวดล้อม

๑. ชื่อโครงการ

.....

๒. สถานที่ตั้ง

.....

๓. ชื่อเจ้าของโครงการ

.....

๔. จัดทำโดย

.....

๕. รายละเอียดโครงการ

๕.๑ ลักษณะ/ประเภทโครงการ

.....

.....

.....

๕.๒ พื้นที่โครงการ

.....

.....

๕.๓ กิจกรรมในโครงการ

- การบำบัดน้ำเสีย .....

.....

.....

- การระบายน้ำ .....

.....

.....

- การจัดการขยะมูลฝอย .....

.....

.....

ตารางที่ ๑ แบบรายงานผลการปฏิบัติตามมาตรการป้องกันและแก้ไขผลกระทบสิ่งแวดล้อม  
และมาตรการติดตามตรวจสอบคุณภาพสิ่งแวดล้อม

โครงการ .....

เงื่อนไขตามมาตรการ	ผลการปฏิบัติตามมาตรการ	ปัญหา อุปสรรค และแนวทางแก้ไข
มาตรการป้องกันและแก้ไข ผลกระทบสิ่งแวดล้อม ๑. .... ๒. .... ๓. ....		

ตารางที่ ๒ แบบบันทึกผลการตรวจวัดคุณภาพน้ำทิ้ง

ชื่อโครงการ .....

ตั้งอยู่ที่ .....

ครั้งที่ ..... ประจำปี พ.ศ. .... วันที่ ..... เดือน ..... พ.ศ. ....

สถานที่เก็บตัวอย่าง .....

ตำแหน่งตรวจวัด	พารามิเตอร์ที่ตรวจวัด		
มาตรฐาน*			

หมายเหตุ \* ให้ใช้มาตรฐานที่กฎหมายกำหนด

รายงานผลการปฏิบัติตามมาตรการป้องกันและแก้ไขผลกระทบสิ่งแวดล้อม  
และมาตรการติดตามตรวจสอบคุณภาพสิ่งแวดล้อม

๑. ชื่อโครงการ

.....

๒. สถานที่ตั้ง

.....

๓. ชื่อเจ้าของโครงการ

.....

๔. จัดทำโดย

.....

๕. รายละเอียดโครงการ

๕.๑ ลักษณะ/ประเภทโครงการ

.....

.....

.....

๕.๒ พื้นที่โครงการ

.....

.....

๕.๓ กิจกรรมในโครงการ

● การบำบัดน้ำเสีย .....

.....

.....

● การระบายน้ำ .....

.....

.....

● การจัดการขยะมูลฝอย .....

.....

.....

ตารางที่ ๑ แบบรายงานผลการปฏิบัติตามมาตรการป้องกันและแก้ไขผลกระทบสิ่งแวดล้อม  
และมาตรการติดตามตรวจสอบคุณภาพสิ่งแวดล้อม

โครงการ .....

เงื่อนไขตามมาตรการ	ผลการปฏิบัติตามมาตรการ	ปัญหา อุปสรรค และแนวทางแก้ไข
มาตรการป้องกันและแก้ไข ผลกระทบสิ่งแวดล้อม ๑. .... ๒. .... ๓. ....		

ตารางที่ ๒ แบบบันทึกผลการตรวจวัดคุณภาพน้ำทิ้ง

ชื่อโครงการ .....

ตั้งอยู่ที่ .....

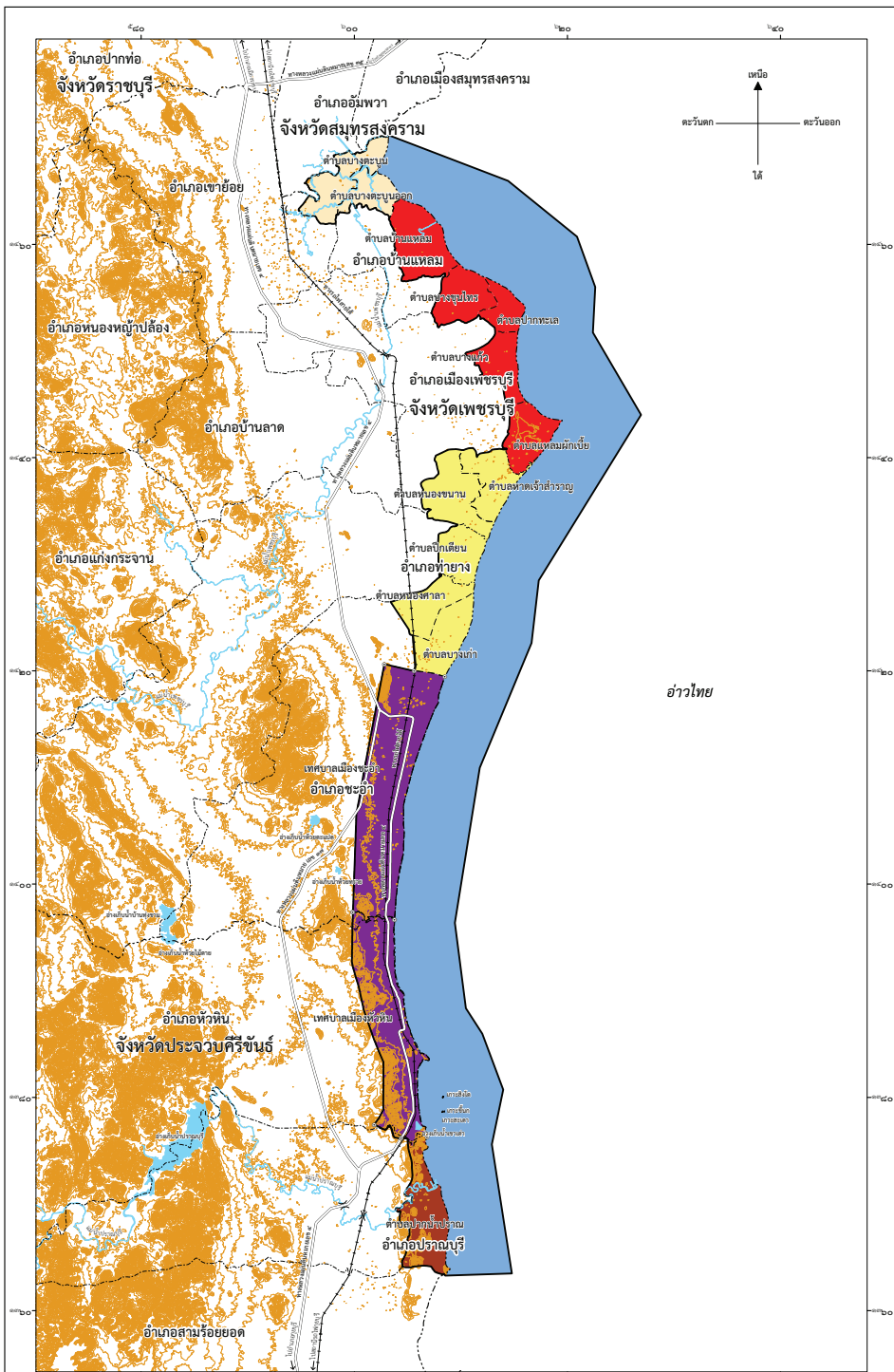
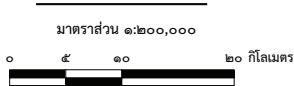
ครั้งที่ ..... ประจำปี พ.ศ. .... วันที่ ..... เดือน ..... พ.ศ. ....

สถานที่เก็บตัวอย่าง .....

ตำแหน่งตรวจวัด	พารามิเตอร์ที่ตรวจวัด		
มาตรฐาน*			

หมายเหตุ \* ให้ใช้มาตรฐานที่กฎหมายกำหนด

แผนที่ท้ายประกาศกระทรวงทรัพยากรธรรมชาติและสิ่งแวดล้อม  
เรื่อง กำหนดเขตพื้นที่และมาตรการคุ้มครองสิ่งแวดล้อม ในบริเวณพื้นที่อำเภอบ้านแหลม  
อำเภอเมืองเพชรบุรี อำเภอท่ายาง อำเภอชะอำ จังหวัดเพชรบุรี  
และอำเภอหัวหิน อำเภอปราณบุรี จังหวัดประจวบคีรีขันธ์  
พ.ศ. ๒๕๖๘



**เครื่องหมาย**

	แนวเขตพื้นที่ที่ใช้มาตรการคุ้มครองสิ่งแวดล้อม		บริเวณที่ ๑
	เขตจังหวัด		บริเวณที่ ๒
	เขตอำเภอ เขตกิ่งอำเภอ		บริเวณที่ ๓
	เขตตำบล เขตองค์การบริหารส่วนตำบล		บริเวณที่ ๔
	เขตเทศบาล		บริเวณที่ ๕
	ทางหลวง ถนน ขยาย		บริเวณที่ ๖
	ทางรถไฟ		
	สะพาน		
	แม่น้ำ คลอง ห้วย		
	อ่างเก็บน้ำ ท้อง บึง		
	ภูเขา คุน เนิน		

(นางสาวสุจิตตา อยู่ทอง)  
ผู้อำนวยการกองสิ่งแวดล้อมชุมชนและพื้นที่เฉพาะ

(นางชยานันท์ รัตติจิตต์)  
เลขาธิการสำนักงานนโยบายและแผนทรัพยากรธรรมชาติและสิ่งแวดล้อม