

ประกาศกระทรวงทรัพยากรธรรมชาติและสิ่งแวดล้อม

เรื่อง กำหนดเขตพื้นที่และมาตรการคุ้มครองสิ่งแวดล้อม ในบริเวณพื้นที่

อำเภอบางละมุง และอำเภอสัตหีบ จังหวัดชลบุรี

พ.ศ. ๒๕๖๓

อาศัยอำนาจตามความในมาตรา ๔๕ วรรคหนึ่งและวรรคสอง แห่งพระราชบัญญัติส่งเสริมและรักษาคุณภาพสิ่งแวดล้อมแห่งชาติ พ.ศ. ๒๕๓๕ รัฐมนตรีว่าการกระทรวงทรัพยากรธรรมชาติและสิ่งแวดล้อม โดยความเห็นชอบของคณะกรรมการสิ่งแวดล้อมแห่งชาติและโดยอนุมัติคณะรัฐมนตรี ออกประกาศไว้ ดังต่อไปนี้

ข้อ ๑ ให้ยกเลิก

(๑) ประกาศกระทรวงทรัพยากรธรรมชาติและสิ่งแวดล้อม เรื่อง กำหนดเขตพื้นที่และมาตรการคุ้มครองสิ่งแวดล้อม ในบริเวณพื้นที่อำเภอบางละมุง และอำเภอสัตหีบ จังหวัดชลบุรี พ.ศ. ๒๕๕๓ ลงวันที่ ๑๙ กรกฎาคม พ.ศ. ๒๕๕๓

(๒) ประกาศกระทรวงทรัพยากรธรรมชาติและสิ่งแวดล้อม เรื่อง กำหนดเขตพื้นที่และมาตรการคุ้มครองสิ่งแวดล้อม ในบริเวณพื้นที่อำเภอบางละมุง และอำเภอสัตหีบ จังหวัดชลบุรี (ฉบับที่ ๒) พ.ศ. ๒๕๕๕ ลงวันที่ ๑๐ กรกฎาคม พ.ศ. ๒๕๕๕

(๓) ประกาศกระทรวงทรัพยากรธรรมชาติและสิ่งแวดล้อม เรื่อง ขยายระยะเวลาการใช้บังคับประกาศกระทรวงทรัพยากรธรรมชาติและสิ่งแวดล้อม เรื่อง กำหนดเขตพื้นที่และมาตรการคุ้มครองสิ่งแวดล้อม ในบริเวณพื้นที่อำเภอบางละมุง และอำเภอสัตหีบ จังหวัดชลบุรี พ.ศ. ๒๕๕๓ ลงวันที่ ๒๖ กรกฎาคม พ.ศ. ๒๕๖๑

ข้อ ๒ ในประกาศนี้

“แนวชายฝั่งทะเล” หมายความว่า แนวที่น้ำทะเลขึ้นสูงสุดตามปกติทางธรรมชาติ

ข้อ ๓ ให้พื้นที่ที่ได้มีการกำหนดให้เป็นเขตอนุรักษ์ เขตผังเมืองรวม และเขตควบคุมมลพิษของอำเภอบางละมุงและอำเภอสัตหีบ จังหวัดชลบุรี เป็นเขตพื้นที่ที่ใช้มาตรการคุ้มครองสิ่งแวดล้อมตามหลักเกณฑ์ที่กำหนดไว้ในประกาศนี้

ข้อ ๔ ให้จำแนกพื้นที่ที่ใช้มาตรการคุ้มครองสิ่งแวดล้อมตามข้อ ๓ เป็น ๒ บริเวณตามแผนที่ท้ายประกาศนี้ โดยมีรายละเอียด ดังต่อไปนี้

บริเวณที่ ๑ ได้แก่ พื้นที่บนแผ่นดินใหญ่ และพื้นที่เกาะล้าน เกาะครก และเกาะสาก

บริเวณที่ ๒ ได้แก่ พื้นที่น่านน้ำทะเล

ข้อ ๕ ในพื้นที่ตามข้อ ๔ ห้ามก่อสร้าง ดัดแปลง หรือเปลี่ยนแปลงการใช้อาคารใด ๆ ให้เป็นอาคารดังต่อไปนี้

(๑) โรงงานทุกประเภทหรือทุกชนิดตามกฎหมายว่าด้วยโรงงาน เว้นแต่พื้นที่ด้านตะวันออกของทางหลวงแผ่นดินหมายเลข ๓ (ถนนสุขุมวิท) ให้มีได้เฉพาะโรงงานตามประเภท ชนิด หรือจำพวกที่กำหนดไว้ในบัญชี ๑ ท้ายประกาศนี้ ทั้งนี้ โรงงานดังกล่าวต้องมีเครื่องจักรหรืออุปกรณ์เพื่อควบคุมมลพิษหรือแก้ไขปัญหาสิ่งแวดล้อมเป็นไปตามมาตรฐานที่กฎหมายกำหนด

(๒) อาคารปศุสัตว์เพื่อการค้า เว้นแต่อาคารปศุสัตว์เพื่อการค้าที่มีพื้นที่ทุกชั้นในหลังเดียวกันหรือหลายหลังรวมกันไม่เกิน ๒๐๐ ตารางเมตร โดยต้องมีระยะห่างจากแนวชายฝั่งทะเลไม่น้อยกว่า ๑,๐๐๐ เมตร และมีระยะห่างจากแหล่งน้ำสาธารณะหรือบ่อน้ำเพื่อการบริโภคไม่น้อยกว่า ๓๐ เมตร รวมทั้งมีบ่อกรองและบ่อบำบัดมูลสัตว์และน้ำเสีย ตลอดจนต้องมีมาตรการควบคุมการปล่อยทิ้งของเสียให้เป็นไปตามมาตรฐานของทางราชการด้วย

(๓) ฅาปนสถาน เว้นแต่เป็นการก่อสร้างทดแทนฅาปนสถานที่มีอยู่เดิม บนพื้นที่เดิม โดยต้องมีเครื่องจักรหรืออุปกรณ์เพื่อควบคุมมลพิษหรือแก้ไขปัญหาสิ่งแวดล้อมเป็นไปตามมาตรฐานที่กฎหมายกำหนด

ข้อ ๖ ในพื้นที่ตามข้อ ๔ ซึ่งไม่ใช่กรณีที่ต้องห้ามตามข้อ ๕ การก่อสร้าง ดัดแปลง หรือเปลี่ยนแปลงใช้อาคารใด ๆ ให้เป็นไปตามพื้นที่และหลักเกณฑ์ ดังต่อไปนี้

(๑) พื้นที่ที่วัดจากแนวชายฝั่งทะเลเข้าไปในแผ่นดินเป็นระยะ ๒๐ เมตร ห้ามก่อสร้างหรือดัดแปลงอาคารใด ๆ เว้นแต่อาคาร ดังต่อไปนี้

(ก) อาคารที่เป็นองค์ประกอบของระบบสาธารณูปโภคที่มีความสูงไม่เกิน ๔ เมตร พื้นที่อาคารรวมกันไม่เกิน ๒๔ ตารางเมตร มีพื้นที่อาคารคลุมดินต่อหลังไม่เกิน ๖ ตารางเมตร และต้องมีพื้นที่ว่างไม่น้อยกว่าร้อยละ ๗๕ ของที่ดินแปลงที่ยื่นขออนุญาตก่อสร้างอาคาร

(ข) อาคารของส่วนราชการเพื่อรักษาความปลอดภัย เพื่ออำนวยความสะดวกหรือเกี่ยวเนื่องกับการท่องเที่ยว โดยต้องมี ความสูงไม่เกิน ๔ เมตร พื้นที่อาคารรวมกันไม่เกิน ๒๔ ตารางเมตร มีพื้นที่อาคารคลุมดินต่อหลังไม่เกิน ๖ ตารางเมตร และต้องมีพื้นที่ว่างไม่น้อยกว่าร้อยละ ๗๕ ของที่ดินแปลงที่ยื่นขออนุญาตก่อสร้างอาคาร

(ค) อาคารที่เป็นองค์ประกอบของระบบป้องกันและบรรเทาอุทกภัย ซึ่งดำเนินการโดยส่วนราชการ รัฐวิสาหกิจ หรือหน่วยงานอื่นของรัฐ โดยต้องได้รับความเห็นจากคณะกรรมการตามข้อ ๑๓

(ง) โครงสร้างเสาสัญญาณเตือนภัย โดยต้องได้รับความเห็นจากคณะกรรมการตามข้อ ๑๓ เพื่อนำไปประกอบการขออนุญาต

(๒) พื้นที่ที่วัดจากระดับน้ำทะเลปานกลางเข้าไปในแผ่นดินเป็นระยะ ๑๐๐ เมตร ให้ทำได้เฉพาะอาคารที่มีความสูงไม่เกิน ๑๔ เมตร และต้องมีที่ว่างไม่น้อยกว่าร้อยละ ๗๕ ของที่ดินแปลงที่ยื่นขออนุญาตก่อสร้างอาคาร และมีพื้นที่สีเขียวไม่น้อยกว่าร้อยละ ๕๐ ของที่ว่าง

(๓) พื้นที่บนเกาะล้าน เกาะครก และเกาะสาก ให้ทำได้เฉพาะอาคารที่มีความสูงไม่เกิน ๙ เมตร และต้องมีพื้นที่ว่างไม่น้อยกว่าร้อยละ ๗๕ ของที่ดินแปลงที่ยื่นขออนุญาตก่อสร้างอาคาร และมีพื้นที่สีเขียวไม่น้อยกว่าร้อยละ ๕๐ ของที่ว่าง

(๔) พื้นที่ที่มีความลาดชันตั้งแต่ร้อยละ ๒๐ ถึงร้อยละ ๓๕ ให้ก่อสร้างหรือตัดแปลงอาคารได้ตามหลักเกณฑ์ ดังต่อไปนี้

(ก) พื้นที่บนแผ่นดินใหญ่ ให้ทำได้เฉพาะอาคารประเภทบ้านเดี่ยวหรืออาคารเดี่ยวที่มีความสูงไม่เกิน ๑๒ เมตร

(ข) พื้นที่บนเกาะล้าน เกาะครก และเกาะสาก ให้ทำได้เฉพาะอาคารที่มีความสูงไม่เกิน ๙ เมตร

ในกรณีที่ขนาดของที่ดินแปลงที่ยื่นขออนุญาตตาม (ก) และ (ข) มีเนื้อที่ ตั้งแต่ ๑๐๐ ตารางวาขึ้นไป ให้มีพื้นที่อาคารคลุมดินต่อหลังไม่เกิน ๙๐ ตารางเมตร มีที่ว่างน้ำซึมผ่านได้ไม่น้อยกว่าร้อยละ ๗๐ ของที่ดินแปลงที่ยื่นขออนุญาต และมีพื้นที่สีเขียวไม่น้อยกว่าร้อยละ ๕๐ ของที่ว่าง สำหรับกรณีที่ขนาดของที่ดินแปลงที่ยื่นขออนุญาตมีเนื้อที่น้อยกว่า ๑๐๐ ตารางวา ให้มีพื้นที่อาคารคลุมดินต่อหลังไม่เกิน ๗๐ ตารางเมตร และมีที่ว่างน้ำซึมผ่านได้ไม่น้อยกว่าร้อยละ ๕๐ ของที่ดินแปลงที่ยื่นขออนุญาต และมีพื้นที่สีเขียวไม่น้อยกว่าร้อยละ ๕๐ ของที่ว่าง ทั้งนี้ ที่ว่างของที่ดินแปลงที่ยื่นขออนุญาตทั้งสองกรณีต้องมีไม้ยืนต้นที่เป็นพันธุ์ไม้ท้องถิ่นเป็นองค์ประกอบหลัก

(๕) พื้นที่ที่มีความลาดชันเกินกว่าร้อยละ ๓๕ ขึ้นไป ห้ามก่อสร้างหรือตัดแปลงอาคารใด ๆ

(๖) พื้นที่ภายในบริเวณระยะ ๖ เมตร จากแนวริมฝั่งตามสภาพธรรมชาติของแม่น้ำ ลำคลอง หรือแหล่งน้ำสาธารณะ ห้ามก่อสร้างหรือตัดแปลงอาคารใด ๆ เว้นแต่เป็นการก่อสร้างเพื่อประโยชน์สาธารณะในการคมนาคมทางน้ำหรือการสาธารณสุขปโภค โดยต้องได้รับความเห็นจากคณะกรรมการตามข้อ ๑๓ เพื่อนำไปประกอบการขออนุญาต

การปรับสภาพพื้นที่และที่ว่างตามวรรคหนึ่ง ในพื้นที่บริเวณที่ ๑ ที่มีความลาดชันตั้งแต่ร้อยละ ๒๐ ขึ้นไป ให้เป็นไปตามหลักเกณฑ์ ดังต่อไปนี้

(๑) ให้ปรับตามแนวนอนต่อแนวตั้งในอัตราส่วนไม่เกิน ๒ : ๑ ส่วน

(๒) มีความลึกหรือสูงไม่เกิน ๑ เมตร เว้นแต่เพื่อการก่อสร้างระบบฐานรากอาคาร ห้องใต้ดิน หรือบ่อเก็บน้ำใต้ดิน

(๓) ไม่เป็นอันตรายต่อรากและลำต้นของต้นไม้ที่ขึ้นตามธรรมชาติที่มีขนาดความโตวัดโดยรอบลำต้น ตั้งแต่ ๕๐ เซนติเมตร ขึ้นไป ซึ่งวัดจากระดับพื้นดิน ๑๓๐ เซนติเมตร และ

(๔) ไม่เคลื่อนย้ายหรือทำลายหินดานทั้งที่อยู่ใต้พื้นดิน ระดับพื้นดิน หรือโผล่พื้นดิน

ข้อ ๗ การวัดความสูงของอาคาร ให้เป็นไปตามหลักเกณฑ์ ดังต่อไปนี้

(๑) กรณีที่ไม่มีการปรับระดับพื้นดินหรือมีการปรับระดับพื้นดินต่ำกว่าถนนสาธารณะในบริเวณที่ก่อสร้าง ให้วัดจากระดับพื้นดินที่ก่อสร้าง

(๒) กรณีที่มีการปรับระดับพื้นดินเท่ากับหรือสูงกว่าถนนสาธารณะ ให้วัดจากระดับถนนสาธารณะ

(๓) กรณีที่มีห้องใต้ดินซึ่งค่าระดับเป็นลบ ให้วัดจากระดับพื้นดินที่ก่อสร้างตาม (๑) หรือระดับถนนสาธารณะตาม (๒) แล้วแต่กรณี

(๔) กรณีที่พื้นดินเป็นเชิงลาด ให้วัดจากระดับพื้นดินที่ก่อสร้าง ณ จุดที่ต่ำที่สุดของอาคารหลังนั้น

การวัดความสูงของอาคารให้วัดจากระดับตามวรรคหนึ่งขึ้นไปในแนวตั้งถึงส่วนที่สูงสุดของอาคาร สำหรับอาคารทรงจั่วหรือปั้นหยาให้วัดถึงยอดผนังของชั้นสูงสุด

ข้อ ๘ ในพื้นที่ตามข้อ ๔ ห้ามกระทำการหรือประกอบกิจกรรม ดังต่อไปนี้

(๑) การทำเหมืองแร่

(๒) การขุด ตัก หรือขุด กรวด ดิน หินผุ ทราย หรือลูกรัง ในลักษณะหรือบริเวณดังต่อไปนี้

(ก) เพื่อการค้า

(ข) บริเวณที่มีความลาดชันเกินกว่าร้อยละ ๓๕

(ค) ความลึกของบ่อจากระดับพื้นดินเกินกว่า ๓ เมตร

(ง) พื้นที่ปากบ่อเกินกว่า ๑๐,๐๐๐ ตารางเมตร ยกเว้นการขุดบ่อเพื่อใช้เป็นแหล่งน้ำอุปโภคและบริโภค

(จ) บริเวณที่มีความลึกของบ่ออยู่เหนือชั้นน้ำบาดาลชั้นแรกน้อยกว่า ๒ เมตร

(ฉ) บริเวณในระยะ ๑๐๐ เมตร จากริมเขตทางสาธารณะ หรือริมฝั่งตามสภาพธรรมชาติของแม่น้ำ ลำคลอง หรือแหล่งน้ำสาธารณะ

(ช) ที่สาธารณสมบัติของแผ่นดินสำหรับพลเมืองใช้ร่วมกัน

(ซ) บริเวณที่มีโครงสร้างทางธรณีวิทยาที่สำคัญหายาก และแหล่งที่มีซากดึกดำบรรพ์

(ฅ) เขตโบราณสถานหรือบริเวณที่มีคุณค่าทางประวัติศาสตร์ โบราณคดี หรือศิลปกรรม

(ญ) บริเวณแหล่งธรรมชาติอันควรอนุรักษ์ที่ประกาศตามมติคณะรัฐมนตรี เมื่อวันที่ ๗ พฤศจิกายน ๒๕๓๒

(๓) การขนส่งหรือลำเลียงวัตถุอันตรายโดยใช้ระบบท่อขนส่ง เว้นแต่ในบริเวณที่กำหนดให้เป็นที่ดินประเภทอุตสาหกรรมเฉพาะกิจตามกฎหมายว่าด้วยการผังเมือง

(๔) การถม ปรับพื้นที่ หรือปิดกั้น ซึ่งทำให้แหล่งน้ำสาธารณะตื้นเขิน หรือเปลี่ยนทิศทางหรือทำให้น้ำในแหล่งน้ำนั้นไม่อาจไหลไปได้ตามปกติ เว้นแต่เป็นการกระทำของทางราชการเพื่อประโยชน์สาธารณะหรือป้องกันน้ำท่วม โดยต้องได้รับความเห็นจากคณะกรรมการตามข้อ ๑๓ เพื่อนำไปประกอบการขออนุญาต

(๕) การขุดลอกร่องน้ำ เว้นแต่เป็นการบำรุงรักษาทางน้ำ หรือการดำเนินการเพื่อความปลอดภัยในการเดินเรือ

(๖) การปลูกสร้างสิ่งล่วงล้ำลำน้ำ เว้นแต่กรณีที่ได้รับอนุญาตตามกฎหมายว่าด้วยการเดินเรือในน่านน้ำไทย

(๗) การก่อสร้าง แผ้วถาง เฝ้าป่า ล่าหรือกระทำการใด ๆ ที่เป็นอันตรายต่อสัตว์ป่าหรือทำด้วยประการใด ๆ ให้ป่าหรือทรัพยากรธรรมชาติเสื่อมสภาพหรือเสียหาย เว้นแต่เป็นการปฏิบัติการของพนักงานเจ้าหน้าที่ที่มีหน้าที่และอำนาจตามกฎหมายเพื่อประโยชน์ในการคุ้มครองทรัพยากรธรรมชาติ หรือเป็นการศึกษาและวิจัยทางวิชาการซึ่งได้รับอนุญาตจากอธิบดีกรมป่าไม้หรือหน่วยงานที่เกี่ยวข้อง แล้วแต่กรณี

(๘) การกระทำใด ๆ ที่เป็นการค้นหา เก็บ ทำลาย หรือทำให้เสียหายซึ่งโบราณสถาน โบราณวัตถุ ศิลปวัตถุ ตามกฎหมายว่าด้วยโบราณสถาน โบราณวัตถุ ศิลปวัตถุ และพิพิธภัณฑสถานแห่งชาติ เว้นแต่กระทำเพื่อการศึกษาวิจัยทางวิชาการ หรือเป็นการดำเนินการของส่วนราชการ โดยต้องได้รับความเห็นจากคณะกรรมการตามข้อ ๑๓ เพื่อนำไปประกอบการขออนุญาต และได้รับอนุญาตจากอธิบดีกรมศิลปากรก่อน

(๙) การปล่อยทิ้งของเสียหรือมลพิษลงสู่แหล่งน้ำหรือทะเล เว้นแต่เป็นกรณีที่ได้ผ่านการบำบัดตามมาตรฐานที่กฎหมายกำหนดแล้ว

(๑๐) การจับหรือครอบครองปลาสวยงามตามบัญชี ๒ ท้ายประกาศนี้ เว้นแต่

(ก) เป็นการกระทำของส่วนราชการ รัฐวิสาหกิจ หรือหน่วยงานอื่นของรัฐเพื่อการศึกษาวิจัยทางวิชาการ การคุ้มครอง การเพาะพันธุ์ การเพาะเลี้ยง หรือกิจการสวนสัตว์ ซึ่งได้รับอนุญาตตามกฎหมายที่เกี่ยวข้อง

(ข) เป็นการกระทำของเอกชนเฉพาะการครอบครองเพื่อการเพาะพันธุ์ การเพาะเลี้ยง หรือกิจการสวนสัตว์สาธารณะซึ่งได้รับอนุญาตตามกฎหมายที่เกี่ยวข้อง

(๑๑) การทอดสมอเรือในแนวปะการัง

(๑๒) การประกอบกิจการเรือภัตตาคาร เรือสถานบริการ หรือการเดินท่องเที่ยวใต้ทะเล (Sea Walker) เว้นแต่ในบริเวณที่เมืองพัทยาและองค์กรปกครองส่วนท้องถิ่นกำหนดให้เป็นเขตอนุญาตให้ประกอบกิจการดังกล่าวได้ และต้องได้รับความเห็นชอบจากคณะกรรมการตามข้อ ๑๓ โดยห้ามปล่อยทิ้งของเสียหรือมลพิษลงสู่ทะเล

(๑๓) การเล่นเรือสกีวอเตอร์ เจ็ตสกี สกีนน้ำ หรือเรือลากทุกชนิด ยกเว้นในบริเวณที่เมืองพัทยาและองค์กรปกครองส่วนท้องถิ่นกำหนดให้เป็นเขตอนุญาตให้ประกอบกิจกรรมทางน้ำดังกล่าวได้

(๑๔) การเก็บ ทำลาย หรือกระทำด้วยประการใด ๆ ที่อาจเป็นอันตรายหรือมีผลกระทบต่อปะการัง ชากปะการัง หินปะการัง หรือกัลปังหา เว้นแต่

(ก) เป็นการศึกษาวิจัยทางวิชาการซึ่งได้รับอนุญาตตามกฎหมายที่เกี่ยวข้อง

(ข) เป็นกิจการสาธารณูปโภคของรัฐที่ได้รับอนุญาตตามกฎหมายที่เกี่ยวข้อง โดยต้องได้รับความเห็นจากคณะกรรมการตามข้อ ๑๓ เพื่อนำไปประกอบการขออนุญาต ทั้งนี้ ให้แนบรายละเอียดของโครงการหรือกิจการ และมาตรการป้องกันและแก้ไขผลกระทบสิ่งแวดล้อมเพื่อประกอบการขอรับความเห็นจากคณะกรรมการตามข้อ ๑๓ ด้วย

(๑๕) การเพาะเลี้ยงกุ้งเพื่อการค้า เว้นแต่

(ก) เป็นการประกอบกิจการก่อนวันที่ประกาศนี้ใช้บังคับ และได้จดทะเบียนหรือขึ้นทะเบียนบัญชีรายชื่อตามระเบียบปฏิบัติ หรือหลักเกณฑ์ เงื่อนไข และมาตรการที่กรมประมงกำหนด ทั้งนี้ เฉพาะตามจำนวนพื้นที่ที่ได้จดทะเบียนหรือขึ้นทะเบียนไว้แล้ว

(ข) เป็นการดำเนินการของทางราชการเพื่อการเผยแพร่และพัฒนาการเพาะเลี้ยงกุ้งรวมทั้งการดำเนินการที่ต่อเนื่องของกรมประมง

(๑๖) การกระทำใด ๆ ที่เป็นการเปลี่ยนแปลงสภาพตามธรรมชาติของพื้นที่หาด เว้นแต่

(ก) การดำเนินการของส่วนราชการ รัฐวิสาหกิจ หรือหน่วยงานอื่นของรัฐเพื่อการฟื้นฟูและรักษาสภาพตามธรรมชาติของหาด การป้องกันและบรรเทาอุทกภัย การป้องกันการกัดเซาะชายฝั่ง การรักษาความปลอดภัยทางทะเลและชายหาด การติดตั้งป้ายเตือนของทางราชการ หรือการทำทุ่น โดยต้องได้รับความเห็นจากคณะกรรมการตามข้อ ๑๓ เพื่อนำไปประกอบการขออนุญาต ทั้งนี้ ให้แนบรายละเอียดของโครงการหรือกิจการ และมาตรการป้องกันและแก้ไขผลกระทบสิ่งแวดล้อมเพื่อประกอบการขอรับความเห็นจากคณะกรรมการตามข้อ ๑๓ ด้วย

(ข) การดำเนินการเพื่อการป้องกันการกัดเซาะชายฝั่งในที่ดินกรรมสิทธิ์ของเอกชนที่ได้ขออนุญาตจากทางราชการ โดยต้องได้รับความเห็นจากคณะกรรมการตามข้อ ๑๓ เพื่อนำไปประกอบการขออนุญาต

(๑๗) การกระทำใด ๆ ที่ก่อให้เกิดการเปลี่ยนแปลงลักษณะทางธรณีสัณฐานทางด้านกายภาพชีวภาพ หรือชีวกายภาพ ในพื้นที่ชายหาด สันทราย สันดอน หน้าผา ปากน้ำ หรือป่าชายเลน เว้นแต่การกระทำของส่วนราชการ รัฐวิสาหกิจ หรือหน่วยงานอื่นของรัฐ เพื่อป้องกันการกัดเซาะชายฝั่ง ป้องกันและบรรเทาอุทกภัย หรือเพื่อความปลอดภัยในการเดินเรือ

(๑๘) จัดสรรที่ดินเพื่อประกอบอุตสาหกรรม ยกเว้นในบริเวณที่มีการกำหนดเป็นเขตที่ดินประเภทอุตสาหกรรมเฉพาะกิจตามกฎหมายว่าด้วยการผังเมือง

ข้อ ๙ การก่อสร้าง ดัดแปลง หรือเปลี่ยนการใช้อาคารเป็นโรงแรมตามกฎหมายว่าด้วยโรงแรม อาคารอยู่อาศัยรวมตามกฎหมายว่าด้วยการควบคุมอาคาร อาคารชุดตามกฎหมายว่าด้วยอาคารชุด หรือหอพักตามกฎหมายว่าด้วยหอพัก ต้องติดตั้งหรือจัดให้มีบ่อนักกักไขมันและระบบบำบัดน้ำเสียก่อนปล่อยลงสู่ท่อหรือทางน้ำสาธารณะ โดยระบบและน้ำเสียที่บำบัดแล้วต้องเป็นไปตามมาตรฐานที่กฎหมายกำหนด

ข้อ ๑๐ การก่อสร้าง ดัดแปลง หรือเปลี่ยนการใช้อาคารเป็นโรงแรมตามกฎหมายว่าด้วยโรงแรม อาคารอยู่อาศัยรวมตามกฎหมายว่าด้วยการควบคุมอาคาร หรืออาคารชุดตามกฎหมายว่าด้วยอาคารชุด ที่อยู่ห่างจากแนวชายฝั่งทะเลเกินกว่า ๕๐ เมตร หรืออยู่ห่างจากแนวชายเกาะเกินกว่า ๕๐ เมตร กรณีที่เกาะนั้นไม่มีแนวชายฝั่งทะเล และมีจำนวนห้องพักตั้งแต่ ๑๐ ห้อง ถึง ๒๙ ห้อง ต้องดำเนินการตามข้อกำหนดท้ายประกาศนี้

ข้อ ๑๑ ในพื้นที่ตามข้อ ๔ นอกจากต้องปฏิบัติตามหลักเกณฑ์ที่กำหนดไว้ในประกาศนี้แล้ว ก่อนการดำเนินโครงการหรือประกอบกิจการ ให้จัดทำและเสนอรายงานผลกระทบสิ่งแวดล้อมเบื้องต้น หรือรายงานการประเมินผลกระทบสิ่งแวดล้อม แล้วแต่กรณี ต่อสำนักงานนโยบายและแผนทรัพยากรธรรมชาติและสิ่งแวดล้อมตามหลักเกณฑ์ วิธีการ และระเบียบปฏิบัติที่กำหนดไว้ตามกฎหมายว่าด้วยการส่งเสริมและรักษาคุณภาพสิ่งแวดล้อมแห่งชาติ ดังต่อไปนี้

(๑) การจัดทำรายงานผลกระทบสิ่งแวดล้อมเบื้องต้น

(ก) โรงแรมตามกฎหมายว่าด้วยโรงแรม อาคารอยู่อาศัยรวมตามกฎหมายว่าด้วยการควบคุมอาคาร หรืออาคารชุดตามกฎหมายว่าด้วยอาคารชุด ที่อยู่ห่างจากแนวชายฝั่งทะเลเกินกว่า ๕๐ เมตร ซึ่งมีจำนวนห้องพักตั้งแต่ ๓๐ ห้อง ถึง ๗๙ ห้อง หรือมีพื้นที่ใช้สอยของทุกอาคารดังกล่าวรวมกันตั้งแต่ ๑,๕๐๐ ตารางเมตร แต่ไม่ถึง ๔,๐๐๐ ตารางเมตร

(ข) กิจการที่นำบ้านพักอาศัยที่มีจำนวนห้องพักตั้งแต่ ๓๐ ห้อง ถึง ๗๙ ห้อง หรือห้องแถว ตึกแถว หรือบ้านแถว ที่มีจำนวนห้องพักตั้งแต่ ๓๐ ห้อง ถึง ๗๙ ห้อง ที่อยู่ในที่ดินแปลงเดียวกัน หรือติดต่อกัน ไปให้บริการเป็นสถานที่พักในลักษณะโรงแรมตามกฎหมายว่าด้วยโรงแรม

(ค) โรงพยาบาลหรือสถานพยาบาลตามกฎหมายว่าด้วยสถานพยาบาล ที่มีเตียงสำหรับผู้ป่วยไว้ค้างคืนตั้งแต่ ๑๐ เตียง ถึง ๒๙ เตียง

(ง) การจัดสรรที่ดินเพื่อเป็นที่อยู่อาศัยหรือเพื่อประกอบการพาณิชย์ตามกฎหมายว่าด้วยการจัดสรรที่ดิน ที่มีจำนวนแปลงที่ดินตั้งแต่ ๓๐ แปลง แต่ไม่ถึง ๕๐๐ แปลง หรือมีเนื้อที่ตั้งแต่ ๑.๘ ไร่ แต่ไม่เกิน ๑๐๐ ไร่

(จ) ท่าเทียบเรือทุกประเภทที่สามารถรับเรือขนาดตั้งแต่ ๑๐๐ ตันกรอส แต่ไม่ถึง ๕๐๐ ตันกรอส หรือมีความยาวหน้าท่าตั้งแต่ ๒๐ เมตร แต่ไม่ถึง ๑๐๐ เมตร หรือมีพื้นที่รวมของท่าเทียบเรือตั้งแต่ ๒๐๐ ตารางเมตร แต่ไม่ถึง ๑,๐๐๐ ตารางเมตร

(ฉ) ท่าเทียบเรือสำราญและกีฬาที่สามารถรองรับเรือได้ตั้งแต่ ๕ ลำ แต่ไม่ถึง ๕๐ ลำ หรือมีพื้นที่ตั้งแต่ ๑๐๐ ตารางเมตร แต่ไม่ถึง ๑,๐๐๐ ตารางเมตร

(ช) ทางหลวงตามกฎหมายว่าด้วยทางหลวง ที่ก่อสร้างบนพื้นที่ที่มีความลาดชันตั้งแต่ร้อยละ ๑๕ ถึงร้อยละ ๒๕

(ซ) สถานที่ที่ใช้ในการกำจัดขยะมูลฝอยที่มีปริมาณในการกำจัดไม่เกิน ๕๐ ตันต่อวัน

(๒) การจัดทำรายงานการประเมินผลกระทบสิ่งแวดล้อม

(ก) โรงแรมตามกฎหมายว่าด้วยโรงแรม อาคารอยู่อาศัยรวมตามกฎหมายว่าด้วยการควบคุมอาคาร หรืออาคารชุดตามกฎหมายว่าด้วยอาคารชุด ที่อยู่ห่างจากแนวชายฝั่งทะเลไม่เกิน ๕๐ เมตร หรืออยู่ห่างจากแนวชายเกาะไม่เกิน ๕๐ เมตร กรณีที่เกาะนั้นไม่มีชายฝั่งทะเล

(ข) กิจการที่นำบ้านพักอาศัยที่มีจำนวนห้องพักตั้งแต่ ๘๐ ห้องขึ้นไป หรือห้องแถว ตึกแถว หรือบ้านแถว ที่มีจำนวนห้องพักตั้งแต่ ๘๐ ห้องขึ้นไป ที่อยู่บนที่ดินแปลงเดียวกัน หรือติดต่อกัน ไปให้บริการเป็นสถานที่พักในลักษณะโรงแรมตามกฎหมายว่าด้วยโรงแรม

(ค) โรงพยาบาลหรือสถานพยาบาลตามกฎหมายว่าด้วยสถานพยาบาล ที่มีเตียงสำหรับผู้ป่วยค้างคืนตั้งแต่ ๓๐ เตียงขึ้นไป

(ง) ทางหลวงตามกฎหมายว่าด้วยทางหลวง ที่ก่อสร้างบนพื้นที่ที่มีความลาดชันเกินกว่าร้อยละ ๒๕ หรือบนพื้นที่ที่มีความสูงจากระดับน้ำทะเลปานกลางเกินกว่า ๘๐ เมตร

(จ) สถานที่ที่ใช้ในการกำจัดขยะมูลฝอยที่มีปริมาณในการกำจัดเกิน ๕๐ ตันต่อวัน

ข้อ ๑๒ ให้เจ้าของอาคารหรือโครงการหรือกิจการ ตามข้อ ๑๑ (๑) (ก) (ข) (ค) (ง) และ (จ) เฉพาะทำเทียบเรือประมง เก็บสถิติและข้อมูลแสดงผลการทำงานของระบบบำบัดน้ำเสีย และจัดทำรายงานสรุปผลการทำงานของระบบบำบัดน้ำเสียตามกฎหมายว่าด้วยการส่งเสริมและรักษาคุณภาพสิ่งแวดล้อมแห่งชาติ เสนอต่อสำนักงานทรัพยากรธรรมชาติและสิ่งแวดล้อมจังหวัดชลบุรี

ข้อ ๑๓ เพื่อประโยชน์ในการกำกับดูแลและติดตามผลการคุ้มครองสิ่งแวดล้อมในพื้นที่ตามข้อ ๔ ให้รัฐมนตรีแต่งตั้งคณะกรรมการกำกับดูแลและติดตามผลการคุ้มครองสิ่งแวดล้อมจังหวัดชลบุรี ประกอบด้วย ผู้ว่าราชการจังหวัด เป็นประธานกรรมการ ผู้อำนวยการสำนักงานเจ้าท่าภูมิภาคสาขาพัทยา ผู้อำนวยการสำนักงานสิ่งแวดล้อมภาคที่ ๑๓ ผู้อำนวยการสำนักบริหารจัดการทรัพยากรทางทะเลและชายฝั่งที่ ๒ ผู้อำนวยการสำนักศิลปากรที่ ๕ อัยการจังหวัดซึ่งเป็นหัวหน้าสำนักงานอัยการจังหวัด ประมงจังหวัด พลังงานจังหวัด ท่องเที่ยวและกีฬาจังหวัด เจ้าพนักงานที่ดินจังหวัด โยธาธิการและผังเมืองจังหวัด อุตสาหกรรมจังหวัด ปลัดจังหวัด นายแพทย์สาธารณสุขจังหวัด ผู้แทนองค์กรปกครองส่วนท้องถิ่น จำนวนหนึ่งคน ผู้แทนภาคเอกชนซึ่งมีกิจกรรมเกี่ยวกับการบริการ การอุตสาหกรรม หรือการอนุรักษ์ทรัพยากรธรรมชาติและสิ่งแวดล้อมที่อยู่ในพื้นที่ จำนวนห้าคน และ ผู้ทรงคุณวุฒิด้านทรัพยากรธรรมชาติและสิ่งแวดล้อมที่อยู่ในพื้นที่ ไม่เกินสามคน เป็นกรรมการ โดยให้ผู้อำนวยการสำนักงานทรัพยากรธรรมชาติและสิ่งแวดล้อมจังหวัดชลบุรี เป็นเลขานุการ และให้ผู้อำนวยการสำนักงานทรัพยากรธรรมชาติและสิ่งแวดล้อมจังหวัดชลบุรีแต่งตั้งเจ้าหน้าที่กระทรวงทรัพยากรธรรมชาติและสิ่งแวดล้อมจำนวนสองคน เป็นผู้ช่วยเลขานุการ

ให้ผู้ว่าราชการจังหวัดชลบุรีเสนอรายชื่อกรรมการตามวรรคหนึ่งต่อรัฐมนตรีภายในหกสิบวัน นับแต่วันที่ประกาศนี้ใช้บังคับ

ข้อ ๑๔ ให้คณะกรรมการตามข้อ ๑๓ มีหน้าที่และอำนาจ ดังต่อไปนี้

(๑) ดูแล ติดตาม ตรวจสอบการบังคับใช้มาตรการคุ้มครองสิ่งแวดล้อม และจัดทำรายงานผลการติดตามตรวจสอบการบังคับใช้มาตรการคุ้มครองสิ่งแวดล้อมส่งให้คณะกรรมการสิ่งแวดล้อมแห่งชาติอย่างน้อยปีละหนึ่งครั้ง

(๒) จัดให้มีการศึกษาและวิเคราะห์ประสิทธิภาพการบังคับใช้มาตรการคุ้มครองสิ่งแวดล้อมที่กำหนดไว้ในประกาศ เพื่อนำมาประกอบการพิจารณากำหนดมาตรการคุ้มครองสิ่งแวดล้อมในบริเวณและพื้นที่ต่าง ๆ ได้อย่างเหมาะสมและเกิดประสิทธิภาพสูงสุด

(๓) เสนอแนะต่อรัฐมนตรีเกี่ยวกับการส่งเสริม รักษา คุ้มครองฟื้นฟู และอนุรักษ์ทรัพยากรธรรมชาติและสิ่งแวดล้อมในจังหวัด

(๔) แต่งตั้งคณะอนุกรรมการหรือคณะทำงานเพื่อปฏิบัติการอย่างหนึ่งอย่างใดตามที่คณะกรรมการมอบหมาย

ข้อ ๑๕ ในพื้นที่ตามข้อ ๔ หากมีกฎหมายใดกำหนดมาตรการคุ้มครองสิ่งแวดล้อมเรื่องใดไว้โดยเฉพาะและเป็นมาตรการที่ไม่ต่ำกว่ามาตรการคุ้มครองสิ่งแวดล้อมหรือมีมาตรการที่ดีกว่าในการคุ้มครองสิ่งแวดล้อมที่กำหนดไว้ในประกาศนี้ ให้เป็นไปตามมาตรการคุ้มครองสิ่งแวดล้อมที่กำหนดไว้ในกฎหมายนั้น

ข้อ ๑๖ ให้ผู้มีหน้าที่และอำนาจเกี่ยวกับการควบคุมอาคารหรือการประกอบกิจการใด ๆ ในพื้นที่ตามข้อ ๔ ปฏิบัติการให้เป็นไปตามมาตรการคุ้มครองสิ่งแวดล้อมที่กำหนดไว้ในประกาศและข้อกำหนดท้ายประกาศนี้

ข้อ ๑๗ การกระทำ กิจกรรม หรือกิจการใดที่ต้องห้ามตามประกาศนี้ ถ้าได้รับอนุญาตอยู่ก่อนวันที่ประกาศนี้ใช้บังคับ ให้ดำเนินการต่อไปได้จนกว่าจะสิ้นกำหนดระยะเวลาที่ได้รับอนุญาต ในกรณีนี้ ต้องดำเนินการให้เป็นไปตามมาตรการคุ้มครองสิ่งแวดล้อมตามที่กฎหมายหรือประกาศนี้กำหนดไว้ด้วย โดยต้องดำเนินการให้แล้วเสร็จภายในหนึ่งปีนับแต่วันที่ประกาศนี้ใช้บังคับ

ในกรณีที่ผู้ได้รับอนุญาตตามวรรคหนึ่งประสงค์จะขออนุญาตดำเนินการนั้นต่อไปภายหลังจากสิ้นระยะเวลาที่ได้รับอนุญาต ให้ยื่นคำขอต่ออายุหรือคำขออนุญาตตามกฎหมายว่าด้วยการนั้น แล้วแต่กรณี ทั้งนี้ ให้อนุญาตตามพื้นที่ที่ได้รับอนุญาตไว้เดิม

ข้อ ๑๘ อาคารที่มีอยู่แล้วในพื้นที่ตามข้อ ๔ ก่อนหรือในวันที่ประกาศนี้ใช้บังคับ ให้ได้รับยกเว้นไม่ต้องปฏิบัติตามประกาศนี้ แต่ห้ามดัดแปลงหรือเปลี่ยนแปลงการใช้อาคารดังกล่าว ให้เป็นอาคารชนิดหรือประเภทที่มีลักษณะต้องห้ามตามที่กำหนดไว้ในประกาศนี้

ข้อ ๑๙ อาคารที่ได้รับใบอนุญาตหรือใบรับแจ้งการก่อสร้าง ดัดแปลง หรือเปลี่ยนแปลงการใช้ตามกฎหมายว่าด้วยการควบคุมอาคาร หรือที่ได้รับอนุญาตตามกฎหมายว่าด้วยการนั้นก่อนวันที่ประกาศนี้ใช้บังคับ และยังคงก่อสร้าง ดัดแปลง หรือเปลี่ยนแปลงการใช้ไม่แล้วเสร็จ ให้คงปฏิบัติตามหลักเกณฑ์ที่ใช้บังคับอยู่ในวันก่อนวันที่ประกาศนี้ใช้บังคับจนกว่าจะดำเนินการแล้วเสร็จตามที่ได้รับ

อนุญาตหรือที่ได้รับแจ้งไว้ แต่การขอเปลี่ยนแปลงการอนุญาตหรือการแจ้งหรือการดำเนินการอื่นใด หลังจากวันที่ประกาศนี้ใช้บังคับ ให้เป็นไปตามหลักเกณฑ์ที่กำหนดไว้ในประกาศนี้

ข้อ ๒๐ ให้คณะกรรมการกำกับดูแลและติดตามผลการคุ้มครองสิ่งแวดล้อมที่รัฐมนตรีแต่งตั้งขึ้น ตามประกาศกระทรวงทรัพยากรธรรมชาติและสิ่งแวดล้อม เรื่อง กำหนดเขตพื้นที่และมาตรการ คุ้มครองสิ่งแวดล้อม ในบริเวณพื้นที่อำเภอบางละมุง และอำเภอสัตหีบ จังหวัดชลบุรี พ.ศ. ๒๕๕๓ ปฏิบัติหน้าที่คณะกรรมการกำกับดูแลและติดตามผลการคุ้มครองสิ่งแวดล้อมจังหวัดชลบุรีตามประกาศนี้ ไปพลางก่อนจนกว่าจะมีการแต่งตั้งคณะกรรมการกำกับดูแลและติดตามผลการคุ้มครองสิ่งแวดล้อม จังหวัดชลบุรีขึ้นตามประกาศนี้

ข้อ ๒๑ ประกาศนี้ให้ใช้บังคับตั้งแต่วันถัดจากวันประกาศในราชกิจจานุเบกษาเป็นต้นไป และมีระยะเวลาบังคับใช้ห้าปีนับแต่วันที่ประกาศนี้มีผลใช้บังคับ

ประกาศ ณ วันที่ ๑๖ กรกฎาคม พ.ศ. ๒๕๖๓

วรารุช ศิลปอาชา

รัฐมนตรีว่าการกระทรวงทรัพยากรธรรมชาติและสิ่งแวดล้อม

บัญชี ๑

ท้ายประกาศกระทรวงทรัพยากรธรรมชาติและสิ่งแวดล้อม
เรื่อง กำหนดเขตพื้นที่และมาตรการคุ้มครองสิ่งแวดล้อม
ในบริเวณพื้นที่อำเภอบางละมุง และอำเภอสัตหีบ จังหวัดชลบุรี
พ.ศ. ๒๕๖๓

ลำดับที่ ตามกฎหมาย ว่าด้วยโรงงาน	ประเภทหรือชนิดของโรงงาน	โรงงาน จำพวก ที่ ๑	โรงงาน จำพวก ที่ ๒	โรงงาน จำพวก ที่ ๓
๒	โรงงานประกอบกิจการเกี่ยวกับผลิตผลเกษตรกรรม อย่างใดอย่างหนึ่งหรือหลายอย่าง ดังต่อไปนี้ (๒) การกะเทาะเมล็ด หรือเปลือกเมล็ดพืช (๕) การเก็บรักษาหรือลำเลียงพืช เมล็ดพืช หรือผลิตผลจากพืช ในไซโล โกดัง หรือคลังสินค้า (๘) การเพาะเชื้อเห็ด กล้วยไม้ หรือถั่วงอก (๙) การร่อน ล้าง คัด หรือแยกขนาดหรือคุณภาพของผลิตผล เกษตรกรรม	- - ได้ ได้	ได้ - - -	- ได้ - -
๔	โรงงานประกอบกิจการเกี่ยวกับสัตว์ ซึ่งมีใช้สัตว์น้ำ อย่างใดอย่างหนึ่งหรือหลายอย่าง ดังต่อไปนี้ (๑) การฆ่าสัตว์ (๓) การทำผลิตภัณฑ์อาหารสำเร็จรูปจากเนื้อสัตว์ มันสัตว์ หนังสัตว์ หรือสารที่สกัดจากไขสัตว์หรือกระดูกสัตว์ (๖) การล้าง ขำแหละ แกะ ต้ม นึ่ง ทอด หรืออบสัตว์ หรือส่วนหนึ่งส่วนใดของสัตว์ (๗) การทำผลิตภัณฑ์จากไข่ เพื่อใช้ประกอบเป็นอาหาร เช่น ไข่เค็ม ไข่เยี่ยวม้า ไข่ผง ไข่เหลวเยือกแข็ง หรือไข่เหลวแช่เย็น	- - - ได้	- ได้ ได้ -	ได้ - - -
๖	โรงงานประกอบกิจการเกี่ยวกับสัตว์น้ำอย่างใดอย่างหนึ่ง หรือหลายอย่าง ดังต่อไปนี้ (๒) การถนอมสัตว์น้ำ โดยวิธีอบ รุมควัน ใส่เกลือ ดอง ตากแห้ง หรือทำให้เยือกแข็งโดยฉับพลันหรือเหือดแห้ง (๓) การทำผลิตภัณฑ์อาหารสำเร็จรูปจากสัตว์น้ำ หนังหรือไขมัน สัตว์น้ำ (๕) การล้าง ขำแหละ แกะ ต้ม นึ่ง ทอด หรืออบ สัตว์น้ำ	ได้ - -	- ได้ ได้	- - -
๘	โรงงานประกอบกิจการเกี่ยวกับผัก พืช หรือผลไม้ อย่างใดอย่างหนึ่งหรือหลายอย่าง ดังต่อไปนี้ (๑) การทำอาหารหรือเครื่องต้มจากผัก พืช หรือผลไม้ และ บรรจุในภาชนะที่ผนึก และอากาศเข้าไม่ได้ (๒) การถนอมผัก พืช หรือผลไม้ โดยวิธีกวน ตากแห้ง ดอง หรือทำให้เยือกแข็งโดยฉับพลัน หรือเหือดแห้ง	ได้ ได้	- -	- -

ลำดับที่ ตามกฎหมาย ว่าด้วยโรงงาน	ประเภทหรือชนิดของโรงงาน	โรงงาน จำพวก ที่ ๑	โรงงาน จำพวก ที่ ๒	โรงงาน จำพวก ที่ ๓
๙	โรงงานประกอบกิจกรรมเกี่ยวกับเมล็ดพืช หรือหัวพืช อย่างใดอย่างหนึ่งหรือหลายอย่าง ดังต่อไปนี้ (๑) การสี ฝัด หรือขัดข้าว (๔) การผลิตอาหารสำเร็จรูปจากเมล็ดพืชหรือหัวพืช (๖) การปอกหัวพืช หรือทำหัวพืชให้เป็นเส้น แวน หรือแท่ง	ได้ ได้ ได้	- - -	- - -
๑๐	โรงงานประกอบกิจการเกี่ยวกับอาหารจากแป้งอย่างใดอย่างหนึ่ง หรือหลายอย่าง ดังต่อไปนี้ (๑) การทำขนมปัง หรือขนมเค้ก (๒) การทำขนมปังกรอบ หรือขนมอบแห้ง (๓) การทำผลิตภัณฑ์อาหารจากแป้ง เป็นเส้น เม็ด หรือชิ้น	ได้ ได้ ได้	ได้ ได้ -	- - -
๑๑	โรงงานประกอบกิจการเกี่ยวกับน้ำตาล ซึ่งทำจากอ้อย บีช หญ้าหวาน หรือพืชอื่นที่ให้ความหวานอย่างใดอย่างหนึ่ง หรือหลายอย่าง ดังต่อไปนี้ (๑) การทำน้ำเชื่อม (๗) การทำน้ำตาลจากน้ำหวานของต้นมะพร้าว ต้นตาลโตนดหรือ พืชอื่น ๆ ซึ่งมีไซอ้อย	ได้ ได้	- -	- -
๑๒	โรงงานประกอบกิจการเกี่ยวกับชา กาแฟ โกโก้ ช็อกโกแลต หรือขนมหวานอย่างใดอย่างหนึ่งหรือหลายอย่าง ดังต่อไปนี้ (๒) การคั่ว บด หรือป่นกาแฟ หรือการทำกาแฟผง (๓) การทำโกโก้ผง หรือขนมจากโกโก้ (๔) การทำช็อกโกแลต ช็อกโกแลตผง หรือขนมจากช็อกโกแลต (๕) การทำเก็กฮวยผง ชิงผง หรือเครื่องดื่มชนิดผงจากพืชอื่น ๆ (๖) การทำมะขามอัดเม็ด มะนาวอัดเม็ด หรือผลไม้อัดเม็ด (๗) การเชื่อมหรือแช่อบผลไม้ หรือเปลือกผลไม้ หรือการเคลือบ ผลไม้ หรือเปลือกผลไม้ด้วยน้ำตาล (๘) การอบหรือคั่วถั่วหรือเมล็ดผลไม้ (Nuts) หรือการเคลือบถั่ว หรือเมล็ดผลไม้ (Nuts) ด้วยน้ำตาล กาแฟ โกโก้ หรือ ช็อกโกแลต (๑๐) การทำลูกกวาด หรือทอฟฟี่ (๑๑) การทำไอศกรีม	- ได้ ได้ ได้ ได้ ได้ ได้	ได้ - - - - -	- - - - - -
๑๓	โรงงานประกอบกิจการเกี่ยวกับเครื่องปรุงหรือเครื่องประกอบ อาหารอย่างใดอย่างหนึ่งหรือหลายอย่าง ดังต่อไปนี้ (๖) การทำน้ำมันสลัด (๗) การบดหรือป่นเครื่องเทศ (๘) การทำพริกป่น พริกไทยป่น หรือเครื่องแกง	ได้ ได้ ได้	- - -	- - -

ลำดับที่ ตามกฎหมาย ว่าด้วยโรงงาน	ประเภทหรือชนิดของโรงงาน	โรงงาน จำพวก ที่ ๑	โรงงาน จำพวก ที่ ๒	โรงงาน จำพวก ที่ ๓
๑๔	โรงงานประกอบกิจการเกี่ยวกับการทำน้ำแข็ง หรือ ตัด ซอย บด หรือย่อยน้ำแข็ง	-	ได้	-
๒๐	โรงงานประกอบกิจการเกี่ยวกับน้ำดื่ม เครื่องดื่มที่ไม่มีแอลกอฮอล์ น้ำอัดลม หรือน้ำแร่อย่างใดอย่างหนึ่งหรือหลายอย่าง ดังต่อไปนี้ (๑) การทำน้ำดื่ม (๒) การทำเครื่องดื่มที่ไม่มีแอลกอฮอล์ (๔) การทำน้ำแร่	ได้ - ได้	- ได้ ได้	- - -
๒๓	โรงงานประกอบกิจการเกี่ยวกับผลิตภัณฑ์จากสิ่งทอ ซึ่งมีใช้เครื่องนุ่งห่มอย่างใดอย่างหนึ่งหรือหลายอย่าง ดังต่อไปนี้ (๑) การทำผลิตภัณฑ์จากสิ่งทอเป็นเครื่องใช้ในบ้าน (๒) การทำถุงหรือกระสอบ ซึ่งมีใช้ถุงหรือกระสอบพลาสติก (๓) การทำผลิตภัณฑ์จากผ้าใบ (๔) การตกแต่งหรือเย็บปักถักร้อยสิ่งทอ	ได้ ได้ ได้ ได้	- - - -	- - - -
๒๔	โรงงานถักผ้า ผ้าลูกไม้ หรือเครื่องนุ่งห่มด้วยด้ายหรือเส้นใย หรือพอกย้อมสี หรือแต่งสำเร็จผ้า ผ้าลูกไม้ หรือเครื่องนุ่งห่มที่ถักด้วยด้ายหรือเส้นใย	ได้	-	-
๒๕	โรงงานผลิตเส้นหรือพรมด้วยวิธีทอ สาน ถัก หรือผูกให้เป็นปุย ซึ่งมีใช้เส้นหรือพรมที่ทำด้วยยางหรือพลาสติกหรือพรมน้ำมัน	ได้	-	-
๒๘	โรงงานประกอบกิจการเกี่ยวกับเครื่องแต่งกาย ซึ่งมีใช้รองเท้าอย่างใดอย่างหนึ่งหรือหลายอย่าง ดังต่อไปนี้ (๑) การตัดหรือเย็บเครื่องนุ่งห่ม เข็มขัด ผ้าเช็ดหน้า ผ้าพันคอ เนกไท หูกระต่าย ปลอกแขน ถุงมือ ถุงเท้าจากผ้าหนังสัตว์ ขนสัตว์ หรือ วัสดุอื่น (๒) การทำหมวก	ได้ ได้	ได้ ได้	- -
๓๓	โรงงานผลิตรองเท้า หรือชิ้นส่วนของรองเท้า ซึ่งมีได้ทำจากไม้ ยางอบแข็ง ยางอัดเข้ารูป หรือพลาสติกอัดเข้ารูป	ได้	-	-
๓๕	โรงงานผลิตภาชนะบรรจุ หรือเครื่องใช้จากไม้ไผ่ หวาย ฟาง อ้อ กก หรือผักตบชวา	ได้	-	-
๓๖	โรงงานประกอบกิจการเกี่ยวกับผลิตภัณฑ์จากไม้ หรือไม้ก๊อกอย่างใดอย่างหนึ่งหรือหลายอย่าง ดังต่อไปนี้ (๓) การแกะสลักไม้ (๔) การทำกรอบรูปหรือกรอบกระจกจากไม้ (๕) การทำผลิตภัณฑ์จากไม้ก๊อก	ได้ - ได้	- - ได้	- ได้ -

ลำดับที่ ตามกฎหมาย ว่าด้วยโรงงาน	ประเภทหรือชนิดของโรงงาน	โรงงาน จำพวก ที่ ๑	โรงงาน จำพวก ที่ ๒	โรงงาน จำพวก ที่ ๓
๓๗	โรงงานทำเครื่องเรือนหรือเครื่องตกแต่งภายในอาคารจากไม้ แก้ว ยาง หรือโลหะอื่น ซึ่งมีใช้เครื่องเรือนหรือเครื่องตกแต่ง ภายในอาคารจากพลาสติกอัดเข้ารูป และรวมถึงชิ้นส่วนของ ผลิตภัณฑ์ดังกล่าว	-	-	ได้
๔๑	โรงงานประกอบกิจการเกี่ยวกับ (๑) การพิมพ์ การทำแม่พิมพ์เอกสาร การเย็บเล่ม ทำปก หรือตกแต่งสิ่งพิมพ์	ได้	ได้	-
๕๕	โรงงานผลิตภัณฑ์เครื่องกระเบื้องเคลือบ เครื่องปั้นดินเผา หรือเครื่องดินเผา และรวมถึงการเตรียมวัสดุเพื่อการดังกล่าว	ได้	-	-
๕๗	โรงงานประกอบกิจการเกี่ยวกับซีเมนต์ ปูนขาว หรือปูนปลาสเตอร์ อย่างใดอย่างหนึ่งหรือหลายอย่าง ดังต่อไปนี้ (๓) การผสมซีเมนต์ ปูนขาว หรือปูนปลาสเตอร์อย่างใดอย่างหนึ่ง หรือหลายอย่างเข้าด้วยกัน หรือการผสมซีเมนต์ ปูนขาว หรือปูนปลาสเตอร์อย่างใดอย่างหนึ่งหรือหลายอย่าง เข้ากับวัสดุอื่น	-	-	ได้
๕๘	โรงงานประกอบกิจการเกี่ยวกับผลิตภัณฑ์โลหะอย่างใดอย่างหนึ่ง หรือหลายอย่าง ดังต่อไปนี้ (๑) การทำผลิตภัณฑ์คอนกรีต ผลิตภัณฑ์คอนกรีตผสม ผลิตภัณฑ์ยิปซัม หรือผลิตภัณฑ์ปูนปลาสเตอร์	-	-	ได้
๖๑	โรงงานผลิต ตกแต่ง ดัดแปลง หรือซ่อมแซมเครื่องมือหรือ เครื่องใช้ที่ทำด้วยเหล็กหรือเหล็กกล้า และรวมถึงส่วนประกอบ หรืออุปกรณ์ของเครื่องมือหรือเครื่องใช้ดังกล่าว	ได้	-	-
๖๒	โรงงานผลิต ตกแต่ง ดัดแปลง หรือซ่อมแซมเครื่องเรือน หรือเครื่องตกแต่งภายในอาคารที่ทำจากโลหะหรือโลหะ เป็นส่วนใหญ่และรวมถึงส่วนประกอบ หรืออุปกรณ์ของเครื่องเรือน หรือเครื่องตกแต่งดังกล่าว	ได้	-	-
๖๓	โรงงานประกอบกิจการเกี่ยวกับผลิตภัณฑ์โลหะสำหรับการ ก่อสร้าง หรือติดตั้งอย่างใดอย่างหนึ่งหรือหลายอย่าง ดังต่อไปนี้ (๒) การทำส่วนประกอบสำหรับการก่อสร้างอาคาร	ได้	ได้	-
๖๔	โรงงานประกอบกิจการเกี่ยวกับผลิตภัณฑ์โลหะอย่างใดอย่างหนึ่ง หรือหลายอย่าง ดังต่อไปนี้ (๑) การทำภาชนะบรรจุ (๑๒) การตัด พับ หรือม้วนโลหะ (๑๓) การกลึง เจาะ คว้าน กัด ไส เจียน หรือเชื่อมโลหะทั่วไป	ได้ - -	- ได้ ได้	- - -

ลำดับที่ ตามกฎหมาย ว่าด้วยโรงงาน	ประเภทหรือชนิดของโรงงาน	โรงงาน จำพวก ที่ ๑	โรงงาน จำพวก ที่ ๒	โรงงาน จำพวก ที่ ๓
๖๕	โรงงานผลิต ประกอบ ดัดแปลง หรือซ่อมแซมเครื่องยนต์ เครื่องกังหัน และรวมถึงส่วนประกอบหรืออุปกรณ์ของเครื่องยนต์ หรือเครื่องกังหันดังกล่าว	ได้	-	-
๖๙	โรงงานผลิต ประกอบ ดัดแปลง หรือซ่อมแซมเครื่องคำนวณ เครื่องทำบัญชี เครื่องจักรสำหรับระบบบัตรเจาะ เครื่องจักรสำหรับใช้ในเครื่องการคำนวณชนิดดิจิทัลหรือชนิดอนาล็อก หรือเครื่องอิเล็กทรอนิกส์สำหรับปฏิบัติกับข้อมูลที่เกี่ยวข้องกัน หรืออุปกรณ์ (Digital or Analog Computers or Associated Electronic Data Processing Equipment or Accessories) เครื่องรวมราคาของขาย (Cash Registers) เครื่องพิมพ์ดีด เครื่องชั่งซึ่งมิใช่เครื่องชั่งที่ใช้ในห้องทดลองวิทยาศาสตร์ เครื่องอัดสำเนาซึ่งมิใช่เครื่องอัดสำเนาด้วยการถ่ายภาพ และรวมถึงส่วนประกอบหรืออุปกรณ์ของผลิตภัณฑ์ดังกล่าว	ได้	-	-
๗๐	โรงงานผลิต ประกอบ ดัดแปลง หรือซ่อมแซมเครื่องสูบน้ำ เครื่องอัดอากาศหรือก๊าซ เครื่องเป่าลม เครื่องปรับหรือถ่ายเทอากาศ เครื่องโปรยน้ำดับไฟ ตู้เย็นหรือเครื่องประกอบตู้เย็น เครื่องขายสินค้าอัตโนมัติ เครื่องล้าง ชัก ชักแห้งหรือรีดผ้า เครื่องเย็บ เครื่องส่งกำลังกล เครื่องยก บันจัน ลิฟต์ บันไดเลื่อน รถบรรทุก รถแทรกเตอร์ รถพ่วงสำหรับใช้ในการอุตสาหกรรม. รถยกซ้อนของ (Stackers) เตาไฟหรือเตาอบสำหรับใช้ในการอุตสาหกรรมหรือสำหรับใช้ในบ้านแต่ผลิตภัณฑ์นั้นต้องไม่ใช่พลังงานไฟฟ้า และรวมถึงส่วนประกอบหรืออุปกรณ์ของผลิตภัณฑ์ดังกล่าว	ได้	-	-
๗๑	โรงงานผลิต ประกอบ ดัดแปลง หรือซ่อมแซมเครื่องจักร หรือผลิตภัณฑ์ที่ระบุไว้ในลำดับที่ ๗๐ เฉพาะที่ใช้ไฟฟ้า เครื่องยนต์ไฟฟ้า เครื่องกำเนิดไฟฟ้า หม้อแปลงแรงไฟฟ้า เครื่องสับหรือบังคับไฟฟ้า เครื่องใช้สำหรับแผงไฟฟ้า เครื่องเปลี่ยนทางไฟฟ้า เครื่องส่งหรือจำหน่ายไฟฟ้า เครื่องสำหรับใช้บังคับไฟฟ้า หรือเครื่องเชื่อมไฟฟ้า	ได้	-	-
๗๒	โรงงานผลิต ประกอบ ดัดแปลง หรือซ่อมแซมเครื่องรับวิทยุ เครื่องรับโทรทัศน์ เครื่องกระจายเสียงหรือบันทึกเสียง เครื่องเล่นแผ่นเสียง เครื่องบันทึกคำบอก เครื่องบันทึกเสียงด้วยเทป เครื่องบันทึกคำบอก เครื่องบันทึกเสียงด้วยเทป เครื่องเล่น หรือเครื่องบันทึกแถบภาพ (วิดีโอทัศน์) แผ่นเสียง เทปแม่เหล็ก	ได้	-	-

ลำดับที่ ตามกฎหมาย ว่าด้วยโรงงาน	ประเภทหรือชนิดของโรงงาน	โรงงาน จำพวก ที่ ๑	โรงงาน จำพวก ที่ ๒	โรงงาน จำพวก ที่ ๓
	ที่ได้บันทึกเสียงแล้ว เครื่องโทรศัพท์หรือโทรเลขชนิดมีสาย หรือไม่มีสาย เครื่องส่งวิทยุ เครื่องส่งโทรทัศน์ เครื่องรับส่งสัญญาณ หรือจับสัญญาณ เครื่องเรดาร์ ผลิตภัณฑ์ที่เป็นตัวกึ่งนำหรือตัวกึ่งนำ ชนิดไวที่เกี่ยวข้อง (Semi - Conductor or Related Sensitive Semi - Conductor Devices) คาปาซิเตอร์หรือคอนเดนเซอร์ อิเล็กทรอนิกส์ชนิดคงที่หรือเปลี่ยนแปลงได้ (Fixed or Variable Electronic Capacitors or Condensers) เครื่องหรือหลอด เรดิโอกราฟ เครื่องหรือหลอดฟลูโรสโคป หรือเครื่องหรือหลอด เอกซเรย์ และรวมถึงการผลิตอุปกรณ์ หรือชิ้นส่วนสำหรับใช้กับ เครื่องอิเล็กทรอนิกส์ดังกล่าว			
๗๕	โรงงานประกอบกิจการเกี่ยวกับเรืออย่างใดอย่างหนึ่ง หรือหลายอย่าง ดังต่อไปนี้ (๑) การต่อ ซ่อมแซม ทาสี หรือตอกหมันเรือในอุ้งต่อเรือ นอกจากเรือยาง (๒) การทำชิ้นส่วนพิเศษสำหรับเรือหรือเครื่องยนต์เรือ	ได้ ได้	- -	- -
๗๘	โรงงานประกอบกิจการเกี่ยวกับจักรยานยนต์ จักรยานสามล้อ หรือจักรยานสองล้ออย่างใดอย่างหนึ่งหรือหลายอย่าง ดังต่อไปนี้ (๑) การสร้าง ประกอบ ดัดแปลง หรือเปลี่ยนแปลงสภาพ จักรยานยนต์ จักรยานสามล้อ หรือจักรยานสองล้อ (๒) การทำชิ้นส่วนพิเศษ หรืออุปกรณ์สำหรับจักรยานยนต์ จักรยานสามล้อ หรือจักรยานสองล้อ	ได้ ได้	- -	- -
๘๑	โรงงานประกอบกิจการเกี่ยวกับเครื่องมือ เครื่องใช้ หรืออุปกรณ์ วิทยาศาสตร์หรือการแพทย์อย่างใดอย่างหนึ่งหรือหลายอย่าง ดังต่อไปนี้ (๑) การทำ ดัดแปลง หรือซ่อมแซมเครื่องมือ หรืออุปกรณ์วิทยาศาสตร์ ที่ใช้ในห้องทดลอง หรืออุปกรณ์ที่ใช้ในการ ชั่ง ตวง วัด หรือบังคับ ควบคุม	ได้	-	-
๘๓	โรงงานผลิตหรือประกอบนาฬิกา เครื่องวัดเวลา หรือชิ้นส่วน ของนาฬิกา หรือเครื่องวัดเวลา	ได้	-	-

ลำดับที่ ตามกฎหมาย ว่าด้วยโรงงาน	ประเภทหรือชนิดของโรงงาน	โรงงาน จำพวก ที่ ๑	โรงงาน จำพวก ที่ ๒	โรงงาน จำพวก ที่ ๓
๘๔	โรงงานประกอบกิจการเกี่ยวกับ เพชร พลอย ทอง เงิน นาก หรืออัญมณีอย่างใดอย่างหนึ่งหรือหลายอย่าง ดังต่อไปนี้ (๑) การทำเครื่องประดับโดยใช้เพชร พลอย ไข่มุก ทองคำ ทองขาว เงิน นาก หรืออัญมณี (๒) การทำเครื่องใช้ด้วยทองคำ ทองขาว เงิน นาก หรือกะไหล่ทอง หรือโลหะที่มีค่า (๓) การตัด เจียรระไน หรือขัดเพชร พลอย หรืออัญมณี (๔) การเผาหรืออบพลอยหรืออัญมณีอื่น ๆ (๕) การทำดวงตรา หรือเหรียญตราของเครื่องราชอิสริยาภรณ์ หรือเหรียญอื่น ๆ	ได้ ได้ ได้ - -	- ได้ ได้ ได้ -	- - - ได้
๘๕	โรงงานผลิตหรือประกอบเครื่องดนตรี และรวมถึงชิ้นส่วนหรืออุปกรณ์ของเครื่องดนตรีดังกล่าว	ได้	-	-
๘๗	โรงงานประกอบกิจการเกี่ยวกับเครื่องเล่น เครื่องมือ หรือเครื่องใช้ ที่มีได้ระบุไว้ในลำดับอื่นอย่างใดอย่างหนึ่งหรือหลายอย่าง ดังต่อไปนี้ (๑) การทำเครื่องเล่น (๒) การทำเครื่องเขียนหรือเครื่องวาดภาพ (๓) การทำเครื่องเพชรหรือพลอย หรือเครื่องประดับ สำหรับการแสดง (๔) การทำร่ม ไม้ถือ ขนนก ดอกไม้เทียม ซิป กระดุม ไม้กวาด แปรง ตะเกียง โป๊ะตะเกียงหรือไฟฟ้า กล้องสุบยาหรือกล้อง บุหรี่ กันกรองบุหรี่ หรือไฟแช็ก (๕) การทำป้าย ตรา หรือเครื่องหมาย ป้ายติดของหรือเครื่องโฆษณา สินค้า ตราโลหะหรือยาง แม่พิมพ์ลายฉลุ (Stencils) (๖) การทำแหคกลมผม ซ้องผม หรือผมปลอม	ได้ ได้ ได้ ได้ ได้ ได้	- - - -	- - - -
๙๐	โรงงานจัดหาน้ำ ทำน้ำให้บริสุทธิ์ หรือจำหน่ายน้ำ ไปยังอาคารหรือโรงงานอุตสาหกรรม	-	-	ได้
๙๑	โรงงานบรรจุสินค้าในภาชนะโดยไม่มีการผลิตอย่างใดอย่างหนึ่ง หรือหลายอย่าง ดังต่อไปนี้ (๑) การบรรจุสินค้าทั่วไป	ได้	-	-
๙๒	โรงงานห้องเย็น	ได้	-	-
๙๓	โรงงานซ่อมรองเท้าหรือเครื่องหนัง	ได้	-	-
๙๔	โรงงานซ่อมเครื่องมือไฟฟ้าหรือเครื่องใช้ไฟฟ้าสำหรับใช้ในบ้าน หรือใช้ประจำตัว	ได้	-	-

ลำดับที่ ตามกฎหมาย ว่าด้วยโรงงาน	ประเภทหรือชนิดของโรงงาน	โรงงาน จำพวก ที่ ๑	โรงงาน จำพวก ที่ ๒	โรงงาน จำพวก ที่ ๓
๙๕	<p>โรงงานประกอบกิจการเกี่ยวกับยานที่ขับเคลื่อนด้วยเครื่องยนต์ รถพ่วง จักรยานสามล้อ จักรยานสองล้อ หรือส่วนประกอบของ ยานดังกล่าวอย่างใดอย่างหนึ่งหรือหลายอย่าง ดังต่อไปนี้</p> <p>(๑) การซ่อมแซมยานที่ขับเคลื่อนด้วยเครื่องยนต์หรือส่วนประกอบ ของยานดังกล่าว</p> <p>(๒) การซ่อมแซมรถพ่วง จักรยานสามล้อ จักรยานสองล้อ หรือส่วนประกอบของยานดังกล่าว</p> <p>(๓) การพ่นสีกันสนิมยานที่ขับเคลื่อนด้วยเครื่องยนต์</p> <p>(๔) การล้างหรืออัดฉีดยานที่ขับเคลื่อนด้วยเครื่องยนต์</p>	- - - ได้	- - - -	ได้ ได้ ได้ -
๙๖	โรงงานซ่อมนาฬิกา เครื่องวัดเวลา หรือเครื่องประดับที่ทำด้วย เพชร พลอย ทองคำ ทองขาว เงิน นาก หรืออัญมณี	ได้	-	-
๙๗	โรงงานซ่อมผลิตภัณฑ์ที่มีได้ระบุการซ่อมไว้ในลำดับใด	ได้	-	-
๙๘	โรงงานซักรีด ซักแห้ง ซักฟอก รีด อัด หรือย้อมผ้า เครื่องนุ่งห่ม พรม หรือขนสัตว์	ได้	-	-
๑๐๐	<p>โรงงานประกอบกิจการเกี่ยวกับการตบแต่งหรือเปลี่ยนแปลง คุณลักษณะของผลิตภัณฑ์หรือส่วนประกอบของผลิตภัณฑ์ โดยไม่มีการผลิตอย่างใดอย่างหนึ่งหรือหลายอย่าง ดังต่อไปนี้</p> <p>(๓) การลงรักหรือการประดับตบแต่งด้วยแก้ว กระจก มุก ทอง หรืออัญมณี</p>	ได้	-	-

บัญชี ๒
 ท้ายประกาศกระทรวงทรัพยากรธรรมชาติและสิ่งแวดล้อม
 เรื่อง กำหนดเขตพื้นที่และมาตรการคุ้มครองสิ่งแวดล้อม
 ในบริเวณพื้นที่อำเภอบางละมุง และอำเภอสัตหีบ จังหวัดชลบุรี
 พ.ศ. ๒๕๖๓

ลำดับที่	รายชื่อ	กำหนดขนาด
Acanthuridae		
๑	ปลาซีตังเบ็ดในสกุล <i>Acanthurus</i>	ความยาวไม่เกิน ๒๐ ซม.
๒	ปลาซีตังเบ็ดในสกุล <i>Ctenochaetus</i>	
๓	ปลาซีตังเบ็ดในสกุล <i>Naso</i>	
๔	ปลาซีตังเบ็ดในสกุล <i>Paracanthurus</i>	
๕	ปลาซีตังเบ็ดในสกุล <i>Zebrasoma</i>	
Antennariidae		
๖	ปลากบในวงศ์ Antennariidae	
Apogonidae		
๗	ปลาอมไข่ในวงศ์ Apogonidae	
Aulostomidae		
๘	ปลาปากแตรในสกุล <i>Aulostomus</i>	
Balistidae		
๙	ปลาวัวในสกุล <i>Balistapus</i>	
๑๐	ปลาวัวในสกุล <i>Balistoides</i>	
๑๑	ปลาวัวในสกุล <i>Melichthys</i>	
๑๒	ปลาวัวในสกุล <i>Odonus</i>	
๑๓	ปลาวัวในสกุล <i>Pseudobalistes</i>	
๑๔	ปลาวัวในสกุล <i>Rhinecanthus</i>	
๑๕	ปลาวัวในสกุล <i>Sufflamen</i>	
Blenniidae		
๑๖	ปลาคึกแตนนหินในสกุล <i>Alticus</i>	
๑๗	ปลาคึกแตนนหินในสกุล <i>Andamia</i>	
๑๘	ปลาคึกแตนนหินในสกุล <i>Aspidontus</i>	
๑๙	ปลาคึกแตนนหินในสกุล <i>Atrosalarias</i>	
๒๐	ปลาคึกแตนนหินในสกุล <i>Blenniella</i>	
๒๑	ปลาคึกแตนนหินในสกุล <i>Cirripectes</i>	
๒๒	ปลาคึกแตนนหินในสกุล <i>Ecsenius</i>	
๒๓	ปลาคึกแตนนหินในสกุล <i>Entomacrodus</i>	
๒๔	ปลาคึกแตนนหินในสกุล <i>Exallias</i>	

ลำดับที่	รายชื่อ	กำหนดขนาด
๒๕	ปลาดุกแตงหินในสกุล <i>Istiblennius</i>	
๒๖	ปลาดุกแตงหินในสกุล <i>Laiphognathus</i>	
๒๗	ปลาดุกแตงหินในสกุล <i>Meiacanthus</i>	
๒๘	ปลาดุกแตงหินในสกุล <i>Plagiotremus</i>	
๒๙	ปลาดุกแตงหินในสกุล <i>Salarias</i>	
Carcharhinidae		
๓๐	ปลาฉลามในวงศ์ Carcharhinidae	ความยาวไม่เกิน ๕๐ ซม.
Centriscidae		
๓๑	ปลาข้างใสในวงศ์ Centriscidae	
Chaetodontidae		
๓๒	ปลาผีเสื้อและปลาโนรีในวงศ์ Chaetodontidae	
Cirrhitidae		
๓๓	ปลาเหี่ยวในวงศ์ Cirrhitidae	
Gobiidae		
๓๔	ปลาบู๋กึ่งในสกุล <i>Amblyeleotris</i>	
๓๕	ปลาบู๋ในสกุล <i>Amblygobius</i>	
๓๖	ปลาบู๋ในสกุล <i>Asteropteryx</i>	
๓๗	ปลาบู๋ในสกุล <i>Bathygobius</i>	
๓๘	ปลาบู๋ในสกุล <i>Callogobius</i>	
๓๙	ปลาบู๋กึ่งในสกุล <i>Cryptocentrus</i>	
๔๐	ปลาบู๋กึ่งในสกุล <i>Ctenogobiops</i>	
๔๑	ปลาบู๋จิ๋วในสกุล <i>Eviota</i>	
๔๒	ปลาบู๋ในสกุล <i>Exyrias</i>	
๔๓	ปลาบู๋ในสกุล <i>Gnatholepis</i>	
๔๔	ปลาบู๋ปะการังในสกุล <i>Gobiodon</i>	
๔๕	ปลาบู๋ในสกุล <i>Istigobius</i>	
๔๖	ปลาบู่มหิดลในสกุล <i>Mahidolia</i>	
๔๗	ปลาบู๋กึ่งในสกุล <i>Myersina</i>	
๔๘	ปลาบู๋จิ๋วในสกุล <i>Priolepis</i>	
๔๙	ปลาบู๋กึ่งในสกุล <i>Stonogobiops</i>	
๕๐	ปลาบู๋จิ๋วในสกุล <i>Trimma</i>	
๕๑	ปลาบู๋ทรายในสกุล <i>Valenciennea</i>	
๕๒	ปลาบู๋กึ่งในสกุล <i>Vanderhorstia</i>	
Holocentridae		
๕๓	ปลาข้าวเม่าน้ำลึกในวงศ์ Holocentridae	
Labridae		
๕๔	ปลานกขุนทองในวงศ์ Labridae	

ลำดับที่	รายชื่อ	กำหนดขนาด
๕๕	ปลาจรวดทรายในสกุล <i>Hoplostilus</i>	
๕๖	ปลาจรวดทรายในสกุล <i>Malacanthus</i>	
Microdesmidae		
๕๗	ปลาบู่ลูกดอกในสกุล <i>Nemateleotris</i>	
๕๘	ปลาบู่ลูกดอกในสกุล <i>Parioglossus</i>	
๕๙	ปลาบู่ลูกดอกในสกุล <i>Ptereleotris</i>	
Monacanthidae		
๖๐	ปลาวัวในสกุล <i>Amanses</i>	
๖๑	ปลาวัวในสกุล <i>Cantherhines</i>	
๖๒	ปลาวัวในสกุล <i>Oxymonacanthus</i>	
๖๓	ปลาวัวในสกุล <i>Paraluteres</i>	
๖๔	ปลาวัวในสกุล <i>Pervagore</i>	
Muraenidae		
๖๕	ปลาไหลในวงศ์ Muraenidae	
Ostraciidae		
๖๖	ปลาปักเป้ากล่องในสกุล <i>Ostracion</i>	
Pempheridae		
๖๗	ปลากระดี่ทะเลในวงศ์ Pempheridae	
Pinguipedidae (Mugiloididae)		
๖๘	ปลาตาแหงนในสกุล <i>Parapercis</i>	
Plesiopidae		
๖๙	ปลาครีบบยาวในวงศ์ Plesiopidae	
Pomacanthidae		
๗๐	ปลาสินสมุทรในวงศ์ Pomacanthidae	
Pomacentridae		
๗๑	ปลาสลิดหินและปลาการ์ตูนในวงศ์ Pomacentridae	
Pseudochromidae		
๗๒	ปลาไหลทรายในสกุล <i>Blennodesmus</i>	
๗๓	ปลาไหลทรายในสกุล <i>Congrogadus</i>	
๗๔	ปลาหลังจุดในสกุล <i>Pseudochromis</i>	
๗๕	ปลาหลังจุดในสกุล <i>Pseudoplesiops</i>	
Rhinobatidae		
๗๖	ปลาโรนินและปลาโรนันในวงศ์ Rhinobatidae	ความยาวไม่เกิน ๕๐ ซม.
Scaridae		
๗๗	ปลานกแก้วในวงศ์ Scaridae	ความยาวไม่เกิน ๕๐ ซม.

ลำดับที่	รายชื่อ	กำหนดขนาด
Scorpaenidae		
๗๘	ปลาสิงโตและปลาหินในวงศ์ Scorpaenidae	
Serranidae		
๗๙	ปลากะรังจิวในสกุล <i>Liopropoma</i>	
๘๐	ปลากะรังจิวในสกุล <i>Pseudanthias</i>	
๘๑	ปลากะรังเมือกในสกุล <i>Diploprion</i>	
๘๒	ปลากะรังเมือกในสกุล <i>Grammistes</i>	
๘๓	ปลากะรังเมือกในสกุล <i>Grammistops</i>	
๘๔	ปลากะรังเมือกในสกุล <i>Pogonoperca</i>	
Siganidae		
๘๕	ปลาสลิดทะเลเหลืองจุดฟ้า (<i>Siganus corallinus</i>)	
๘๖	ปลาสลิดทะเลโคมงาม (<i>Siganus magnificus</i>)	
๘๗	ปลาสลิดทะเลเหลือง (<i>Siganus puelloides</i>)	
Solenostomidae		
๘๘	ปลาจิ้มฟันจระเข้ปีศาจทุกชนิดในวงศ์ Solenostomidae	
Stegostomidae		
๘๙	ปลาฉลามลายเสือดาว (<i>Stegostoma fasciatum</i>)	
Syngnathidae		
๙๐	ปลาจิ้มฟันจระเข้ในสกุล <i>Bhanotia</i>	
๙๑	ปลาจิ้มฟันจระเข้ในสกุล <i>Choeroichthys</i>	
๙๒	ปลาจิ้มฟันจระเข้ในสกุล <i>Corythoichthys</i>	
๙๓	ปลาจิ้มฟันจระเข้ในสกุล <i>Doryrhamphus</i>	
๙๔	ปลาจิ้มฟันจระเข้ในสกุล <i>Dunckerocampus</i>	
๙๕	ปลาจิ้มฟันจระเข้ในสกุล <i>Halicampus</i>	
๙๖	ปลาจิ้มฟันจระเข้ในสกุล <i>Phoxocampus</i>	
๙๗	ปลาจิ้มฟันจระเข้ในสกุล <i>Trachyrhamphus</i>	
Tetraodontidae		
๙๘	ปลาปักเป้าในสกุล <i>Arothron</i>	
๙๙	ปลาปักเป้าในสกุล <i>Canthigaster</i>	
Tripterygiidae		
๑๐๐	ปลาสามครีบในวงศ์ Tripterygiidae	
Zanclidae		
๑๐๑	ปลาผีเสื้อเทวรูป (<i>Zanclus cornutus</i>)	

ข้อกำหนดท้ายประกาศกระทรวงทรัพยากรธรรมชาติและสิ่งแวดล้อม
เรื่อง กำหนดเขตพื้นที่และมาตรการคุ้มครองสิ่งแวดล้อม
ในบริเวณพื้นที่อำเภอบางละมุง และอำเภอสัตหีบ จังหวัดชลบุรี
พ.ศ. ๒๕๖๓

ข้อ ๑ ปฏิบัติตามมาตรการป้องกันและแก้ไขผลกระทบสิ่งแวดล้อม ดังต่อไปนี้
(๑) มาตรการที่จะต้องดำเนินการก่อนการก่อสร้าง

(ก) พิจารณาออกแบบให้มีอัตราส่วนของพื้นที่สีเขียวร้อยละ ๕๐ ของแปลงที่ดิน สำหรับการก่อสร้างใหม่ในพื้นที่ใหม่ที่ยังไม่เคยมีการใช้ประโยชน์ และร้อยละ ๓๐ ของแปลงที่ดิน สำหรับการก่อสร้างใหม่ในพื้นที่เดิมที่เคยมีการใช้ประโยชน์ ตามมติคณะรัฐมนตรีเมื่อวันที่ ๑๐ กรกฎาคม ๒๕๕๐ เรื่อง แผนปฏิบัติการเชิงนโยบายด้านการจัดการพื้นที่สีเขียวชุมชนเมือง อย่างยั่งยืน

(ข) พิจารณาออกแบบและวางผังอาคารให้เหมาะสมกับสภาพแวดล้อม บริเวณพื้นที่และโดยรอบ โดยต้องไม่ก่อให้เกิดผลกระทบกับชุมชนบริเวณใกล้เคียง

(๒) มาตรการระหว่างการก่อสร้าง

(ก) ด้านคุณภาพน้ำและการระบายน้ำ

๑) จัดให้มีระบบระบายน้ำ โดยจัดทำรางระบายน้ำ (Gutter) และบ่อตกตะกอนดินขนาดเพียงพอที่จะรองรับน้ำฝนในพื้นที่ก่อนระบายออกสู่ท่อระบายน้ำสาธารณะ หรือแหล่งน้ำสาธารณะ และดูแล บำรุงรักษา และขุดลอกตะกอนดิน เพื่อให้ระบบระบายน้ำ อยู่ในสภาพที่สามารถใช้งานได้อย่างมีประสิทธิภาพอยู่เสมอ

๒) จัดให้มีห้องส้วมที่ถูกสุขลักษณะ โดยมีจำนวนห้องส้วมอย่างน้อย คนงาน ๒๐ คนต่อ ๑ ห้อง

๓) จัดให้มีการบำบัดน้ำเสียจากห้องส้วมและน้ำใช้ในพื้นที่ก่อสร้าง โดยอาจจัดเป็นบ่อเกรอะ-บ่อซึม และเมื่อการก่อสร้างแล้วเสร็จ ต้องจัดการบ่อเกรอะ-บ่อซึมดังกล่าว ให้ถูกสุขลักษณะ โดยไม่ก่อให้เกิดผลกระทบสิ่งแวดล้อม

(ข) ด้านขยะมูลฝอย

๑) จัดให้มีภาชนะรองรับขยะมูลฝอยที่มีขนาดที่เหมาะสม และจำนวน เพียงพอเพื่อรองรับขยะมูลฝอยจากคนงานและควบคุมให้คนงานทิ้งขยะมูลฝอยในภาชนะรองรับ ที่จัดเตรียมไว้อย่างเคร่งครัด และแจ้งให้องค์กรปกครองส่วนท้องถิ่นนำขยะมูลฝอยที่เก็บรวบรวมไว้ ไปกำจัดยังสถานที่กำจัดขยะมูลฝอยที่ถูกต้องตามหลักวิชาการ

๒) เศษวัสดุจากการก่อสร้างต้องแยกเก็บและรวบรวมไว้เป็นสัดส่วนในพื้นที่ที่เหมาะสม และจัดให้มีระบบคัดแยกและนำกลับมาใช้ประโยชน์ได้อีก เช่น เศษคอนกรีต เศษเหล็ก และถุงปูนซีเมนต์ เป็นต้น และหลังการก่อสร้างแล้วเสร็จต้องจัดการเก็บขนเศษวัสดุก่อสร้างออกจาก บริเวณพื้นที่ไปกำจัดให้เรียบร้อย โดยไม่นำเศษวัสดุก่อสร้างไปทิ้งในพื้นที่สาธารณะหรือสถานที่ที่อาจส่งผลกระทบต่อผู้พักอาศัยอยู่ในบริเวณนั้น ๆ

(ค) ด้านกายภาพของพื้นที่

๑) กรณีที่มีการเปิดหน้าดินหรือการปรับหน้าดิน ต้องมีการบดอัดชั้นดินให้แน่น โดยมีความราบเรียบและสม่ำเสมอ เพื่อป้องกันการชะล้างหน้าดินโดยเฉพาะในช่วงฤดูฝน

๒) ต้องมีการเก็บกวาดทำความสะอาดพื้นที่จากการร่วนหล่นของเศษหินและดิน

๓) ติดป้ายประกาศบริเวณพื้นที่ก่อสร้าง รวมทั้งระบุชื่อ ที่อยู่ หมายเลขโทรศัพท์ หรือสถานที่ที่สามารถติดต่อได้ของเจ้าของโครงการ เพื่อรับข้อร้องเรียนหรือข้อเสนอแนะจากผู้ที่อยู่ข้างเคียง

(ง) ด้านคุณภาพอากาศ เสียง และความสั่นสะเทือน

๑) ใช้ผ้าใบกันรอบตัวอาคาร โดยยึดติดกับนั่งร้านรอบอาคาร ผ้าใบและนั่งร้านต้องมีความสูงเท่ากับความสูงของอาคารขณะก่อสร้างตลอดแนวอาคาร และต้องรักษาให้อยู่ในสภาพดีตลอดการก่อสร้าง เพื่อป้องกันการฝุ่นละอองและเศษวัสดุก่อสร้างร่วนหล่นและลดความดังของเสียง

๒) จัดให้มีปล่องชั่วคราวสำหรับทั้งเศษวัสดุก่อสร้าง และป้องกันฝุ่นละอองที่เกิดจากการก่อสร้างและการทิ้งเศษวัสดุต่าง ๆ

๓) ในการบรรทุกวัสดุก่อสร้าง ต้องจัดให้มีวัสดุปิดคลุมท้ายรถให้มิดชิด เพื่อป้องกันการปลิวฟุ้งหรือร่วนหล่นของวัสดุ และกำหนดน้ำหนักและความเร็วของรถบรรทุกที่ใช้ขนส่งวัสดุก่อสร้างให้เป็นไปตามกฎหมายว่าด้วยการจราจรทางบก

๔) ทำการฉีดพรมน้ำบริเวณพื้นที่ก่อสร้างและกองวัสดุพวกหินและทราย เพื่อลดการฟุ้งกระจายของฝุ่นละอองอย่างน้อยวันละ ๒ ครั้ง

๕) บริเวณปากทางเข้า - ออก ต้องปิดทึบตลอดเวลา โดยเปิดเฉพาะเมื่อมีรถเข้า - ออก และต้องรักษาพื้นผิวให้สะอาดปราศจากเศษหิน ดิน ทราย หรือฝุ่น ตกค้างจนการก่อสร้างแล้วเสร็จ

๖) กำหนดช่วงเวลาการก่อสร้างที่ก่อให้เกิดเสียงดังในช่วงเวลา ๐๘.๐๐ - ๑๗.๐๐ นาฬิกา เท่านั้น แต่หากมีกิจกรรมการก่อสร้างที่ต่อเนื่องและเกินช่วงเวลาดังกล่าว ต้องแจ้งผู้ที่อยู่ข้างเคียงให้ทราบล่วงหน้า

๗) ตรวจสอบและบำรุงเครื่องจักรที่ใช้ในการก่อสร้างให้อยู่ในสภาพดีอยู่เสมอ เพื่อลดการเกิดเขม่า ควันดำ และเสียงดัง ตลอดจนเลือกใช้เครื่องจักร เครื่องยนต์ และอุปกรณ์ต่าง ๆ ชนิดที่มีเสียงเบา และวางผังเครื่องยนต์ที่มีเสียงดังให้ห่างไกลจากอาคารที่พักอาศัยที่อยู่ใกล้เคียง

(จ) ด้านการคมนาคมขนส่ง

๑) รถบรรทุกที่ขนส่งวัสดุก่อสร้างจะต้องไม่บรรทุกน้ำหนักเกินพิกัดที่กฎหมายกำหนด

๒) ไม่ขนส่งวัสดุก่อสร้างในช่วงโมงเร่งด่วน เพื่อป้องกันความแออัดของการจราจร และไม่ให้มีการจอดรถเพื่อขนส่งวัสดุก่อสร้างบนถนนที่จะทำให้เกิดการกีดขวางการจราจรได้ ทั้งนี้ ควรจัดให้มีพื้นที่จอดรถสำหรับขนส่งวัสดุก่อสร้างภายในพื้นที่โครงการ

๓) จัดระบบการจราจรภายในพื้นที่ก่อสร้างและบริเวณทางเข้า - ออก ให้มีความสะดวกและปลอดภัย โดยติดตั้งป้ายสัญญาณหรือจัดให้มีพนักงานอำนวยความสะดวก

(ฉ) ด้านอัคคีภัย

จัดให้มีถังดับเพลิงเคมีอย่างเพียงพอ เพื่อเตรียมความพร้อมกรณีเกิดเหตุเพลิงไหม้ และมีการตรวจสอบระบบป้องกันและเตือนอัคคีภัยให้สามารถใช้งานได้อยู่เสมอ

(ซ) ด้านสังคม

๑) กำหนดให้ผู้รับจ้างก่อสร้างควบคุมคนงานไม่ให้ก่อเหตุรำคาญแก่ประชาชนหรือชุมชนที่อยู่บริเวณใกล้เคียง โดยออกกฎระเบียบควบคุมอย่างเคร่งครัด พร้อมกำหนดบทลงโทษที่ชัดเจน

๒) ติดตั้งป้ายประชาสัมพันธ์บริเวณด้านหน้าพื้นที่บ้านพักคนงาน โดยระบุชื่อบริษัทผู้รับจ้างก่อสร้าง ชื่อผู้รับจ้างก่อสร้าง/ผู้ควบคุมงาน พร้อมเบอร์โทรศัพท์ติดต่อ เพื่อให้ผู้พักอาศัยที่อยู่ใกล้เคียงพื้นที่บ้านพักคนงานได้รับทราบข้อมูล และสามารถติดต่อกับผู้รับจ้างก่อสร้าง/ผู้ควบคุมงานได้โดยตรง ในกรณีได้รับความเดือดร้อนจากบ้านพักคนงาน

๓) จัดให้มีเจ้าหน้าที่รักษาความปลอดภัยพื้นที่โครงการตลอด ๒๔ ชั่วโมง

(ช) ด้านสุนทรียภาพและทัศนียภาพ

๑) กำกับดูแลการก่อสร้างให้เป็นไปตามรูปแบบลักษณะอาคาร และแบบภูมิสถาปัตยกรรมที่ออกแบบไว้ ดูแลและจัดระเบียบบริเวณพื้นที่ก่อสร้างและจัดการเศษวัสดุจากการก่อสร้างให้เป็นระเบียบเรียบร้อยอยู่เสมอ

๒) จัดทำรั้วหรือกำแพงล้อมรอบบริเวณพื้นที่ก่อสร้าง โดยใช้รั้วหรือกำแพงที่มีความสูงอย่างน้อย ๒ เมตร

(ฌ) ด้านอาชีวอนามัยและความปลอดภัย

ปฏิบัติตามกฎกระทรวงกำหนดมาตรฐานในการบริหารและการจัดการด้านความปลอดภัย อาชีวอนามัย และสภาพแวดล้อมในการทำงานเกี่ยวกับงานก่อสร้าง และเป็นไปตามข้อกำหนดตามกฎหมายว่าด้วยแรงงาน

(๓) มาตรการในระหว่างประกอบกิจการ

(ก) ด้านคุณภาพน้ำและการระบายน้ำ

๑) กรณีไม่อยู่ในเขตบริการบำบัดน้ำเสียรวมของเมืองหรือชุมชน

ก) จัดให้มีระบบบำบัดน้ำเสียที่สามารถรองรับน้ำเสียได้เพียงพอ

และต้องมีประสิทธิภาพการบำบัดน้ำเสีย โดยคุณภาพน้ำทิ้งต้องได้ตามมาตรฐานที่กฎหมายกำหนด และมีวิศวกรรับรอง

ข) จัดให้มีบ่อพักน้ำทิ้งที่ผ่านการบำบัดแล้วก่อนปล่อยลงสู่แหล่งน้ำ

สาธารณะ

๒) กรณีอยู่ในเขตบริการบำบัดน้ำเสียรวมของเมืองหรือชุมชน

ก) การนำน้ำเสียเข้าสู่ระบบบำบัดน้ำเสียรวมของเมืองหรือชุมชน

ต้องได้รับเอกสารรับรองจากองค์กรปกครองส่วนท้องถิ่นหรือหน่วยงานเจ้าของระบบบำบัดน้ำเสียรวม

ข) จัดให้มีบ่อดักไขมันที่มีประสิทธิภาพก่อนระบายเข้าสู่ระบบบำบัด

น้ำเสียรวมของเมืองหรือชุมชน

ค) จัดให้มีการสูบตะกอนจากบ่อดักไขมันไปกำจัดอย่างสม่ำเสมอ

และนำไปกำจัดโดยวิธีการที่ถูกสุขลักษณะและถูกต้องตามหลักวิชาการ

๓) จัดให้มีการบำรุงรักษาระบบระบายน้ำ เช่น ตะแกรงดักขยะ ท่อระบายน้ำ และบ่อหน่วงน้ำ รวมทั้งเครื่องสูบน้ำและอุปกรณ์ต่าง ๆ ให้มีสภาพดีอยู่เสมอ

(ข) ด้านขยะมูลฝอย

๑) จัดให้มีมาตรการลดปริมาณขยะมูลฝอยและคัดแยกขยะมูลฝอยของโครงการ เช่น การอบรมหรือประชาสัมพันธ์

๒) จัดให้มีที่พักขยะมูลฝอยรวมที่ถูกสุขลักษณะ สามารถป้องกันกลิ่นและแมลงรบกวน โดยมีขนาดที่สามารถรองรับขยะมูลฝอยของโครงการได้ไม่น้อยกว่า ๓ วัน และมีการจัดเก็บขยะมูลฝอย การขนถ่าย และการกำจัดขยะมูลฝอยที่ถูกหลักสุขาภิบาล ทั้งนี้ต้องประสานงานการจัดเก็บขยะมูลฝอยขององค์กรปกครองส่วนท้องถิ่นให้สามารถเก็บขยะมูลฝอยได้อย่างสม่ำเสมอไม่มีการตกค้าง

๓) จัดให้มีการทำความสะอาดที่พักขยะมูลฝอยเปียก อย่างน้อยสัปดาห์ละ ๑ ครั้ง โดยน้ำเสียที่เกิดจากการทำความสะอาดที่พักขยะมูลฝอยต้องผ่านระบบบำบัดน้ำเสียตามมาตรการ (๓) (ก)

(ค) ด้านกายภาพของพื้นที่

จัดให้มีการปลูกไม้ยืนต้น ไม้พุ่ม ไม้คลุมดิน โดยเฉพาะบริเวณแนวเขตที่ดิน เพื่อช่วยยึดหน้าดิน

(ง) ด้านการคมนาคมขนส่ง

๑) จัดให้มีที่จอดรถอย่างเพียงพออย่างน้อยตามกฎกระทรวงออกตามความในกฎหมายว่าด้วยการควบคุมอาคาร

๒) ติดตั้งป้ายชื่อโครงการและป้ายทางเข้า-ออก พร้อมไฟฟ้าส่องสว่างให้สามารถมองเห็นได้ชัดเจนในเวลากลางคืน และจัดให้มีเจ้าหน้าที่คอยจัดการจราจรและจัดระเบียบการจอดรถ เพื่อให้เป็นไปด้วยความสะดวกรวดเร็วและเป็นระเบียบไม่กีดขวางการจราจร

(จ) ด้านอัคคีภัย

๑) จัดให้มีระบบป้องกันอัคคีภัยและเตือนอัคคีภัย บันได และช่องทางหนีไฟให้เป็นไปตามกฎกระทรวงออกตามความในกฎหมายว่าด้วยการควบคุมอาคารเป็นอย่างน้อย และตรวจสอบอุปกรณ์ป้องกันและระงับอัคคีภัยภายในอาคารเป็นประจำทุกปี

๒) จัดทำแผนปฏิบัติการกรณีเกิดเพลิงไหม้ ซึ่งแสดงรายละเอียดวิธีการเข้าดับเพลิงและการอพยพผู้พักอาศัยไปยังที่ปลอดภัย และจัดให้มีการติดตั้งแบบแปลนแผนผังตำแหน่งที่ติดตั้งอุปกรณ์ดับเพลิงต่าง ๆ และป้ายบอกตำแหน่งที่ชัดเจนในแต่ละชั้นของอาคาร

๓) กำหนดให้มีแผนและจัดซ้อมอพยพหนีไฟเป็นประจำอย่างน้อยปีละ ๑ ครั้ง

ข้อ ๒ ปฏิบัติตามมาตรการติดตามตรวจสอบคุณภาพสิ่งแวดล้อม ดังต่อไปนี้

(๑) มาตรการติดตามตรวจสอบคุณภาพน้ำเสียและน้ำทิ้ง เฉพาะกรณีโครงการที่มีได้อยู่ในเขตบริการบำบัดน้ำเสยรวมของเมืองหรือชุมชน

(ก) ทำการตรวจวัดคุณภาพน้ำก่อนเข้าสู่ระบบบำบัดน้ำเสีย โดยมีดัชนีที่ทำการตรวจวัด คือ pH BOD SS TKN Oil and Grease และ Fecal Coliform Bacteria ทั้งนี้ หากมีระบบบำบัดน้ำเสียแยกแต่ละอาคาร ให้ตรวจวัดคุณภาพน้ำเข้าและออกจากระบบบำบัดน้ำเสียแบบสุ่ม

(ข) ทำการตรวจวัดคุณภาพน้ำหลังผ่านระบบบำบัดน้ำเสียแล้ว โดยมีดัชนี
 ที่ทำการตรวจวัด คือ pH BOD SS TKN Oil and Grease ไนเตรต และ Fecal Coliform Bacteria
 และในการเก็บตัวอย่างคุณภาพน้ำหลังจากจากระบบบำบัดน้ำเสีย ให้เก็บตัวอย่างที่บ่อพักสุดท้าย
 ก่อนระบายออกสู่แหล่งน้ำสาธารณะ

(๒) มาตรการติดตามตรวจสอบคุณภาพน้ำใช้ เฉพาะกรณีโครงการที่มีได้ใช้น้ำประปา
 ให้ทำการตรวจวัดคุณภาพน้ำใช้ โดยดัชนีที่ทำการตรวจวัด คือ ความขุ่น pH TS SS TDS Total
 Hardness Free Chlorine และ Fecal Coliform Bacteria

ข้อ ๓ จัดทำรายงานผลการปฏิบัติตามมาตรการป้องกันและแก้ไขผลกระทบ
 สิ่งแวดล้อมและมาตรการติดตามตรวจสอบคุณภาพสิ่งแวดล้อมเสนอสำนักงานทรัพยากรธรรมชาติและ
 สิ่งแวดล้อมจังหวัดชลบุรี ตามแบบ ทสจ.ชบ. ๑ ทุก ๖ เดือน ดังต่อไปนี้

(๑) ผลการดำเนินการตามมาตรการป้องกันและแก้ไขผลกระทบสิ่งแวดล้อม
 ให้จัดทำตารางเปรียบเทียบมาตรการที่กำหนดและการปฏิบัติตามมาตรการตามความเป็นจริง
 แสดงพร้อมภาพถ่ายมาตรการป้องกันและแก้ไขผลกระทบสิ่งแวดล้อมที่เป็นรูปธรรม ประกอบ
 การพิจารณาทุกข้อของมาตรการ และจัดทำการบันทึกผลการตรวจวัดคุณภาพน้ำ

(๒) ผลการติดตามตรวจสอบคุณภาพสิ่งแวดล้อม ต้องแสดงจุดเก็บตัวอย่าง
 คุณภาพสิ่งแวดล้อม โดยใช้รูปภาพและแผนที่ประกอบ พร้อมทั้งแสดงพารามิเตอร์ในการตรวจวัด
 และมาตรฐานเปรียบเทียบ โดยเปรียบเทียบผลการตรวจวัดและมาตรฐานในรูปแบบกราฟ ตาราง
 หรือลักษณะอื่น ๆ ที่สามารถแสดงการเปรียบเทียบผลการตรวจวัดคุณภาพสิ่งแวดล้อมได้อย่างชัดเจน
 รวมทั้งเสนอแนะแนวทางการแก้ไข

หมายเหตุ การก่อสร้างตามข้อกำหนดนี้ ให้หมายความรวมถึงการตัดแปลงหรือการเปลี่ยน
 การใช้อาคารด้วย

ตารางที่ ๑ แบบรายงานผลการปฏิบัติตามมาตรการป้องกันและแก้ไขผลกระทบสิ่งแวดล้อม
และมาตรการติดตามตรวจสอบคุณภาพสิ่งแวดล้อม

โครงการ

เงื่อนไขตามมาตรการ	ผลการปฏิบัติตามมาตรการ	ปัญหา อุปสรรค และแนวทางแก้ไข
มาตรการป้องกันและแก้ไข ผลกระทบสิ่งแวดล้อม ๑. ... ๒. ... ๓. ...		

ตารางที่ ๒ แบบบันทึกผลการตรวจวัดคุณภาพน้ำทิ้ง

ชื่อโครงการ

ตั้งอยู่ที่

ครั้งที่ ประจำปี พ.ศ. วันที่ เดือน พ.ศ.

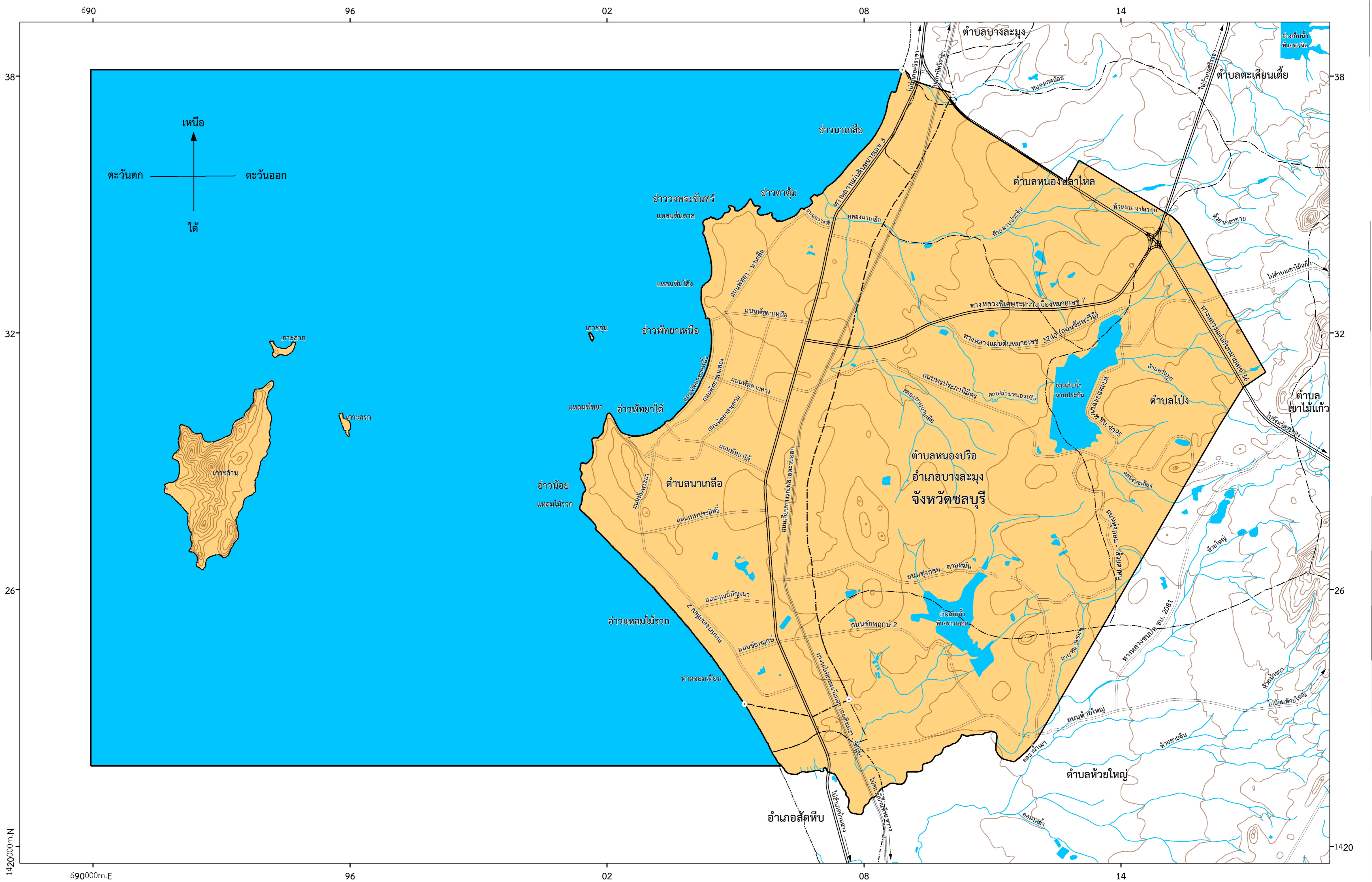
สถานที่เก็บตัวอย่าง

ตำแหน่งตรวจวัด	พารามิเตอร์ที่ตรวจวัด		
มาตรฐาน*			

หมายเหตุ * ให้ใช้มาตรฐานที่กฎหมายกำหนด

แผนที่ท้ายประกาศกระทรวงทรัพยากรธรรมชาติและสิ่งแวดล้อม
เรื่อง กำหนดเขตพื้นที่และมาตรการคุ้มครองสิ่งแวดล้อม ในบริเวณพื้นที่อำเภอบางละมุง และอำเภอสัตหีบ จังหวัดชลบุรี
พ.ศ. ๒๕๖๓

มาตราส่วน 1 : 50,000



เครื่องหมาย

	แนวเขตพื้นที่ที่ใช้มาตรการคุ้มครองสิ่งแวดล้อม		แม่น้ำ คลอง ห้วย
	เขตจังหวัด		อ่างเก็บน้ำ หนอง บึง
	เขตอำเภอ เขตกิ่งอำเภอ		ภูเขา ควน เนิน
	เขตตำบล เขตองค์การบริหารส่วนตำบล		บริเวณที่ 1
	เขตเมืองพัทยา		บริเวณที่ 2
	ทางหลวง ถนน ขยาย		
	ทางรถไฟ		

Cheve ne

(นางอินทิรา เอี่ยมฉัตร)
ผู้อำนวยการกองสิ่งแวดล้อมชุมชนและพื้นที่เฉพาะ

อ.วิวัฒน์

(นางรวิวรรณ ภูริเดช)
เลขาธิการสำนักงานนโยบายและแผนทรัพยากรธรรมชาติและสิ่งแวดล้อม