



การประชุมคณะอนุกรรมการนโยบายและแผนบริหาร จัดการทรัพยากรธรรมชาติและสิ่งแวดล้อมของประเทศ ครั้งที่ ๑/๒๕๖๖

วันอังคารที่ ๔ เมษายน ๒๕๖๖

เวลา ๑๓.๓๐ น. ณ ห้องประชุม ๒๐๒ ชั้น ๒

อาคารกรมควบคุมมลพิษ

ระเบียบวาระการประชุม



๑ เรื่องที่ประธานฯ แจ้งต่อที่ประชุม

๒ เรื่องเพื่อทราบ

๒.๑ คำสั่งคณะกรรมการสิ่งแวดล้อมแห่งชาติ ที่ ๓/๒๕๖๖ สั่ง ณ วันที่ ๓ กุมภาพันธ์ ๒๕๖๖

เรื่อง แต่งตั้งคณะกรรมการนโยบายและแผนบริหารจัดการทรัพยากรธรรมชาติและสิ่งแวดล้อมของประเทศ

๒.๒ แผนจัดการคุณภาพสิ่งแวดล้อม พ.ศ. ๒๕๖๖ - ๒๕๗๐

๒.๓ ผลสำรวจการรับรู้และความเข้าใจเกี่ยวกับแผนจัดการคุณภาพสิ่งแวดล้อม พ.ศ. ๒๕๖๖ - ๒๕๗๐

๓ เรื่องเพื่อพิจารณา

๓.๑ แนวทางการขับเคลื่อนและติดตามแผนจัดการคุณภาพสิ่งแวดล้อม พ.ศ. ๒๕๖๖ - ๒๕๗๐

๔ เรื่องอื่นๆ (ถ้ามี)

๔.๑ การเชื่อมโยงแผนระดับที่ ๓ ในระบบติดตามและประเมินผลแห่งชาติ (eMENSCR)



ระเบียบวาระที่ ๑

เรื่องที่ประธานฯ แจ้งต่อที่ประชุม



ระเบียบวาระที่ ๒ เรื่องเพื่อทราบ

๒.๑ คำสั่งคณะกรรมการสิ่งแวดล้อมแห่งชาติ ที่ ๓/๒๕๖๖
สั่ง ณ วันที่ ๓ กุมภาพันธ์ ๒๕๖๖
เรื่อง แต่งตั้งคณะกรรมการนโยบายและแผนบริหารจัดการ
ทรัพยากรธรรมชาติและสิ่งแวดล้อมของประเทศ



๒.๑ คำสั่งคณะกรรมการสิ่งแวดล้อมแห่งชาติ ที่ ๓/๒๕๖๖ สั่ง ณ วันที่ ๓ กุมภาพันธ์ ๒๕๖๖ เรื่อง แต่งตั้งคณะกรรมการนโยบายและแผนบริหารจัดการทรัพยากรธรรมชาติและสิ่งแวดล้อมของประเทศ

๑. เรื่องเดิม

๑.๑ คำสั่ง กก.วล. ที่ ๑๔/๒๕๕๓ สั่ง ณ วันที่ ๑๕ มิถุนายน พ.ศ. ๒๕๕๓ เรื่อง แต่งตั้งคณะกรรมการแผนจัดการคุณภาพสิ่งแวดล้อม (รายละเอียดตามเอกสารแนบระเบียบวาระที่ ๒.๑(๑))

ประธาน: ปกท.ทส.

อนุกรรมการ: ผู้แทน ๓๒ หน่วยงาน

ฝ่ายเลขานุการ: สผ.

๑.๒ คำสั่ง กก.วล. ที่ ๕/๒๕๕๙ สั่ง ณ วันที่ ๑๒ สิงหาคม พ.ศ. ๒๕๕๙ เรื่อง แต่งตั้งคณะกรรมการนโยบายและแผนการส่งเสริมและรักษาคุณภาพสิ่งแวดล้อมแห่งชาติ พ.ศ. ๒๕๖๐ – ๒๕๗๙ (รายละเอียดตามเอกสารแนบระเบียบวาระที่ ๒.๑(๒))

ประธาน: ปกท.ทส.

อนุกรรมการ: ผู้ทรงคุณวุฒิ ๔ ท่าน

และผู้แทน ๓๐ หน่วยงาน

ฝ่ายเลขานุการ: สผ.



๒.๑ คำสั่งคณะกรรมการสิ่งแวดล้อมแห่งชาติ ที่ ๓/๒๕๖๖ สั่ง ณ วันที่ ๓ กุมภาพันธ์ ๒๕๖๖ เรื่อง แต่งตั้งคณะกรรมการนโยบายและแผนบริหารจัดการทรัพยากรธรรมชาติและสิ่งแวดล้อมของประเทศ

๒. การดำเนินงาน

มติ กก.วล. ในการประชุมครั้งที่ ๖/๒๕๖๕ เมื่อวันที่ ๒๓ ธันวาคม ๒๕๖๕



คำสั่ง กก.วล. ที่ ๑๔/๒๕๕๓ สั่ง ณ วันที่ ๑๕ มิถุนายน ๒๕๕๓ เรื่อง แต่งตั้งคณะกรรมการแผนจัดการคุณภาพสิ่งแวดล้อม



คำสั่ง กก.วล. ที่ ๕/๒๕๕๙ สั่ง ณ วันที่ ๑๒ สิงหาคม ๒๕๕๙ เรื่อง แต่งตั้งคณะกรรมการนโยบายและแผนการส่งเสริมและรักษาคุณภาพสิ่งแวดล้อมแห่งชาติ พ.ศ. ๒๕๖๐ - ๒๕๗๙

ลดความซ้ำซ้อน/สอดคล้องกับบริบทการบริหารงานในปัจจุบัน



คำสั่ง กก.วล. ที่ ๓/๒๕๖๖ สั่ง ณ วันที่ ๓ กุมภาพันธ์ ๒๕๖๖ เรื่อง แต่งตั้งคณะกรรมการนโยบายและแผนบริหารจัดการทรัพยากรธรรมชาติและสิ่งแวดล้อมของประเทศ

องค์ประกอบ ๓๘ ราย:

- ประธาน: ปกท.ทส.
- รองประธาน: รอง ปกท.ทส. (ที่กำกับ สผ.)
- อนุกรรมการ: ๓๒ หน่วยงาน
- ฝ่ายเลขานุการ: สผ. ๔ ราย

(รายละเอียดตามเอกสารแนบระเบียบวาระที่ ๒.๑(๓))

อำนาจหน้าที่ ดังนี้

- (๑) พิจารณาทบทวน ให้คำปรึกษาและข้อเสนอแนะเชิงนโยบาย
- (๒) ประสานการดำเนินงานกับหน่วยงานในการพิจารณาจัดเตรียมข้อมูลในการยกร่างนโยบายและแผนฯ ไปสู่การปฏิบัติ
- (๓) ส่งเสริม สนับสนุนการขับเคลื่อน และให้คำแนะนำหน่วยงานที่เกี่ยวข้องทุกระดับ
- (๔) กำกับ ดูแล ติดตามประเมินผลการดำเนินงาน ให้ข้อเสนอแนะเพื่อแก้ไขปัญหาอุปสรรคในการดำเนินงาน และรายงานผลต่อ กก.วล.
- (๕) แต่งตั้งคณะทำงานตามที่เหมาะสม
- (๖) ปฏิบัติภารกิจอื่น ๆ ตามที่ได้รับมอบหมายจาก กก.วล.



๒.๑ คำสั่งคณะกรรมการสิ่งแวดล้อมแห่งชาติ ที่ ๓/๒๕๖๖ สั่ง ณ วันที่ ๓ กุมภาพันธ์ ๒๕๖๖ เรื่อง แต่งตั้งคณะกรรมการนโยบายและแผนบริหารจัดการทรัพยากรธรรมชาติและสิ่งแวดล้อมของประเทศ

คำสั่ง กก.วล. ที่ ๓/๒๕๖๖ สั่ง ณ วันที่ ๓ กุมภาพันธ์ ๒๕๖๖ เรื่อง แต่งตั้งคณะกรรมการนโยบายและแผนบริหารจัดการทรัพยากรธรรมชาติและสิ่งแวดล้อมของประเทศ



เอกสารแนบประกอบคำสั่ง

คำสั่งคณะกรรมการสิ่งแวดล้อมแห่งชาติ
ที่ ๓ /๒๕๖๖
เรื่อง แต่งตั้งคณะกรรมการนโยบายและแผนบริหารจัดการทรัพยากรธรรมชาติและสิ่งแวดล้อมของประเทศ

ด้วย คณะกรรมการสิ่งแวดล้อมแห่งชาติ ในการประชุมครั้งที่ ๖/๒๕๖๕ เมื่อวันที่ ๒๓ ธันวาคม พ.ศ. ๒๕๖๕ มีมติเห็นชอบให้มีการปรับปรุงองค์ประกอบคณะกรรมการนโยบายและแผนบริหารจัดการทรัพยากรธรรมชาติและสิ่งแวดล้อมของประเทศ เพื่อให้มีความเหมาะสม ครอบคลุมหน่วยงานสำคัญที่เกี่ยวข้อง สอดคล้องกับสถานการณ์ปัจจุบัน และเพื่อให้การปฏิบัติหน้าที่ของคณะกรรมการฯ เป็นไปอย่างมีประสิทธิภาพ

อาศัยอำนาจตามความในมาตรา ๑๘ แห่งพระราชบัญญัติส่งเสริมและรักษาคุณภาพสิ่งแวดล้อมแห่งชาติ พ.ศ. ๒๕๓๕ และตามคำสั่งสำนักนายกรัฐมนตรี ที่ ๒๓๙/๒๕๖๓ ลงวันที่ ๑๓ สิงหาคม พ.ศ. ๒๕๖๓ เรื่อง มอบหมายและมอบอำนาจให้รองนายกรัฐมนตรี และรัฐมนตรีประจำสำนักนายกรัฐมนตรี ปฏิบัติหน้าที่ประธานกรรมการในคณะกรรมการต่าง ๆ ตามกฎหมาย และระเบียบสำนักนายกรัฐมนตรี และมติคณะกรรมการสิ่งแวดล้อมแห่งชาติดังกล่าว จึงมีคำสั่ง ดังนี้

ข้อ ๑ ให้ยกเลิกคำสั่งคณะกรรมการสิ่งแวดล้อมแห่งชาติ ที่ ๑๔/๒๕๕๓ ลงวันที่ ๑๕ มิถุนายน พ.ศ. ๒๕๕๓ เรื่อง แต่งตั้งคณะกรรมการแผนจัดการคุณภาพสิ่งแวดล้อม

ข้อ ๒ ให้ยกเลิกคำสั่งคณะกรรมการสิ่งแวดล้อมแห่งชาติ ที่ ๕/๒๕๕๙ ลงวันที่ ๑๒ สิงหาคม พ.ศ. ๒๕๕๙ เรื่อง แต่งตั้งคณะกรรมการนโยบายและแผนการส่งเสริมและรักษาคุณภาพสิ่งแวดล้อมแห่งชาติ พ.ศ. ๒๕๖๐ - ๒๕๖๔

ข้อ ๓ แต่งตั้งคณะกรรมการนโยบายและแผนบริหารจัดการทรัพยากรธรรมชาติและสิ่งแวดล้อมของประเทศ โดยมีองค์ประกอบ ดังต่อไปนี้

- ๑) ปลัดกระทรวงทรัพยากรธรรมชาติและสิ่งแวดล้อม ประธานกรรมการ
- ๒) รองปลัดกระทรวงทรัพยากรธรรมชาติและสิ่งแวดล้อม รองประธานกรรมการ (ที่กำกับสำนักงานนโยบายและแผนทรัพยากรธรรมชาติและสิ่งแวดล้อม)
- ๓) เลขาธิการสภาพัฒนาการเศรษฐกิจและสังคมแห่งชาติ กรรมการ
- ๔) ผู้อำนวยการสำนักงานประมง หรือผู้แทน กรรมการ
- ๕) ผู้อำนวยการสำนักงานเศรษฐกิจการคลัง หรือผู้แทน กรรมการ
- ๖) อธิบดีกรมองค์การระหว่างประเทศ หรือผู้แทน กรรมการ
- ๗) ผู้แทนกระทรวงศึกษาธิการ กรรมการ
- ๘) ผู้แทนกระทรวงเกษตรและสหกรณ์ กรรมการ
- ๙) ผู้แทนกระทรวงการท่องเที่ยวและกีฬา กรรมการ
- ๑๐) อธิบดีกรมพัฒนาที่ดิน หรือผู้แทน กรรมการ

- ๑๑) อธิบดีกรมโรงงานอุตสาหกรรม หรือผู้แทน กรรมการ
- ๑๒) อธิบดีกรมอุตสาหกรรมพื้นฐานและการเหมืองแร่ หรือผู้แทน กรรมการ
- ๑๓) อธิบดีกรมอนามัย หรือผู้แทน กรรมการ
- ๑๔) เลขาธิการคณะกรรมการดิจิทัลเพื่อเศรษฐกิจและสังคมแห่งชาติ กรรมการ
- ๑๕) อธิบดีกรมป้องกันและบรรเทาสาธารณภัย หรือผู้แทน กรรมการ
- ๑๖) เลขาธิการสำนักงานนโยบายและแผนทรัพยากรธรรมชาติและสิ่งแวดล้อม หรือผู้แทน กรรมการ
- ๑๗) อธิบดีกรมควบคุมมลพิษ หรือผู้แทน กรรมการ
- ๑๘) อธิบดีกรมทรัพยากรทางทะเลและชายฝั่ง หรือผู้แทน กรรมการ
- ๑๙) อธิบดีกรมทรัพยากรน้ำ หรือผู้แทน กรรมการ
- ๒๐) อธิบดีกรมทรัพยากรน้ำบาดาล หรือผู้แทน กรรมการ
- ๒๑) อธิบดีกรมป่าไม้ หรือผู้แทน กรรมการ
- ๒๒) อธิบดีกรมส่งเสริมคุณภาพสิ่งแวดล้อม หรือผู้แทน กรรมการ
- ๒๓) อธิบดีกรมอุทยานแห่งชาติ สัตว์ป่า และพันธุ์พืช หรือผู้แทน กรรมการ
- ๒๔) อธิบดีกรมทรัพยากรธรณี หรือผู้แทน กรรมการ
- ๒๕) ผู้แทนสำนักงานปลัดกระทรวงทรัพยากรธรรมชาติและสิ่งแวดล้อม กรรมการ
- ๒๖) ผู้อำนวยการองค์การบริหารจัดการก๊าซเรือนกระจก หรือผู้แทน กรรมการ
- ๒๗) ผู้อำนวยการองค์การอุตสาหกรรมป่าไม้ หรือผู้แทน กรรมการ
- ๒๘) ผู้อำนวยการสำนักงานพัฒนาเศรษฐกิจจากฐานชีวภาพ หรือผู้แทน กรรมการ
- ๒๙) ผู้อำนวยการสำนักงานนโยบายและแผนการขนส่งและจราจร หรือผู้แทน กรรมการ
- ๓๐) ผู้อำนวยการสำนักงานนโยบายและแผนพลังงาน หรือผู้แทน กรรมการ
- ๓๑) ผู้อำนวยการสำนักงานพัฒนาวิทยาศาสตร์และเทคโนโลยีแห่งชาติ หรือผู้แทน กรรมการ
- ๓๒) ประธานกรรมการหอการค้าไทย หรือผู้แทน กรรมการ
- ๓๓) ประธานสภาอุตสาหกรรมแห่งประเทศไทย หรือผู้แทน กรรมการ
- ๓๔) นายกษัตริย์ศึกอุปราชและสิ่งแวดล้อม หรือผู้แทน กรรมการ
- ๓๕) รองเลขาธิการสำนักงานนโยบายและแผนทรัพยากรธรรมชาติและสิ่งแวดล้อม กรรมการและเลขานุการ

- ๓๖) ผู้อำนวยการกองยุทธศาสตร์และแผนงาน สำนักงานนโยบายและแผนทรัพยากรธรรมชาติและสิ่งแวดล้อม กรรมการและผู้ช่วยเลขานุการ
- ๓๗) เจ้าหน้าที่กองยุทธศาสตร์และแผนงาน สำนักงานนโยบายและแผนทรัพยากรธรรมชาติและสิ่งแวดล้อม กรรมการและผู้ช่วยเลขานุการ
- ๓๘) เจ้าหน้าที่กองติดตามประเมินผลสิ่งแวดล้อม สำนักงานนโยบายและแผนทรัพยากรธรรมชาติและสิ่งแวดล้อม กรรมการและผู้ช่วยเลขานุการ

ข้อ ๔ ให้คณะกรรมการฯ ในข้อ ๓ มีหน้าที่และอำนาจ ดังนี้

- ๑) พิจารณาทบทวน ให้คำปรึกษาและข้อเสนอแนะเชิงนโยบาย เพื่อเป็นแนวทางการวางนโยบายและแผนการส่งเสริมและรักษาคุณภาพสิ่งแวดล้อมแห่งชาติ และแผนจัดการคุณภาพสิ่งแวดล้อม
- ๒) ประสานการดำเนินงานกับหน่วยงาน ในการพิจารณาจัดเตรียมข้อมูลในการวางนโยบายและแผนการส่งเสริมและรักษาคุณภาพสิ่งแวดล้อมแห่งชาติ และแผนจัดการคุณภาพสิ่งแวดล้อม และการนำเสนอ ไปสู่การปฏิบัติ
- ๓) ส่งเสริม สนับสนุนการขับเคลื่อน และให้คำแนะนำหน่วยงานที่เกี่ยวข้องทุกระดับ เพื่อจัดทำแผนงานหรือดำเนินการอย่างใดอย่างหนึ่งตามนโยบายและแผนการส่งเสริมและรักษาคุณภาพสิ่งแวดล้อมแห่งชาติ และแผนจัดการคุณภาพสิ่งแวดล้อม
- ๔) กำกับ ดูแล ติดตามประเมินผลการดำเนินงานตามนโยบายและแผนการส่งเสริมและรักษาคุณภาพสิ่งแวดล้อมแห่งชาติ และแผนจัดการคุณภาพสิ่งแวดล้อม ตลอดจนให้ข้อเสนอแนะเพื่อแก้ไขอุปสรรคในการดำเนินงาน และรายงานผลต่อคณะกรรมการสิ่งแวดล้อมแห่งชาติ
- ๕) แต่งตั้งคณะทำงานตามที่เห็นสมควร เพื่อปฏิบัติงานตามที่ได้รับมอบหมาย
- ๖) ปฏิบัติภารกิจอื่น ๆ ตามที่ได้รับมอบหมายจากคณะกรรมการสิ่งแวดล้อมแห่งชาติ

ทั้งนี้ ตั้งแต่บัดนี้ เป็นต้นไป
สั่ง ณ วันที่ ๓ กุมภาพันธ์ พ.ศ. ๒๕๖๖

พลเอก
(ประวีตร วงษ์สุวรรณ)
รองนายกรัฐมนตรี ปฏิบัติหน้าที่
ประธานกรรมการสิ่งแวดล้อมแห่งชาติ



๒.๑ คำสั่งคณะกรรมการสิ่งแวดล้อมแห่งชาติ ที่ ๓/๒๕๖๖ สั่ง ณ วันที่ ๓ กุมภาพันธ์ ๒๕๖๖ เรื่อง แต่งตั้งคณะกรรมการนโยบายและแผนบริหารจัดการทรัพยากรธรรมชาติและสิ่งแวดล้อมของประเทศ

๓. ประเด็นเสนอเพื่อทราบ

เพื่อทราบคำสั่งคณะกรรมการสิ่งแวดล้อมแห่งชาติ ที่ ๓/๒๕๖๖ สั่ง ณ วันที่ ๓ กุมภาพันธ์ ๒๕๖๖ เรื่อง แต่งตั้งคณะกรรมการนโยบายและแผนบริหารจัดการทรัพยากรธรรมชาติและสิ่งแวดล้อมของประเทศ



ระเบียบวาระที่ ๒ เรื่องเพื่อทราบ

๒.๒ แผนจัดการคุณภาพสิ่งแวดล้อม พ.ศ. ๒๕๖๖ - ๒๕๗๐

๒.๒ แผนจัดการคุณภาพสิ่งแวดล้อม พ.ศ. ๒๕๖๖ - ๒๕๗๐



๑. เรื่องเดิม

- ๑.๑ กก.วล. ในการประชุม ครั้งที่ ๕/๒๕๖๕ เมื่อวันที่ ๒๘ ตุลาคม ๒๕๖๕ มีมติเห็นชอบ (ร่าง) แผนจัดการคุณภาพสิ่งแวดล้อม พ.ศ. ๒๕๖๖ - ๒๕๗๐ ตามที่ ทส. โดย สผ. เสนอ และมอบหมายให้ สผ. นำ (ร่าง) แผนจัดการฯ พ.ศ. ๒๕๖๖ - ๒๕๗๐ ดังกล่าว เสนอสำนักเลขาธิการคณะรัฐมนตรีเพื่อประกาศใช้ในราชกิจจานุเบกษาต่อไป
- ๑.๒ รมว.ทส. ได้ลงนามในประกาศ ทส. เรื่อง แผนจัดการคุณภาพสิ่งแวดล้อม พ.ศ. ๒๕๖๖ - ๒๕๗๐ ประกาศ ณ วันที่ ๑๖ ธันวาคม ๒๕๖๕ จากนั้น สผ. ได้มีหนังสือถึง เลขาธิการคณะรัฐมนตรี ส่งสำเนาประกาศ ทส. เรื่อง แผนจัดการฯ พ.ศ. ๒๕๖๖ - ๒๕๗๐ เพื่อนำลงประกาศในราชกิจจานุเบกษา โดยได้ประกาศในราชกิจจานุเบกษาเล่ม ๑๓๙ ตอนพิเศษ ๓๐๗ ง วันที่ ๒๙ ธันวาคม ๒๕๖๕

๒.๒ แผนจัดการคุณภาพสิ่งแวดล้อม พ.ศ. ๒๕๖๖ - ๒๕๗๐

๒. การดำเนินงาน

ยุทธศาสตร์ชาติ พ.ศ. ๒๕๖๑ - ๒๕๘๐		
ด้านที่ ๕ การสร้างการเติบโตบนคุณภาพชีวิตที่เป็นมิตรต่อสิ่งแวดล้อม		
แผนการปฏิรูปประเทศ (ฉบับปรับปรุง ๒๕๖๔)	แผนพัฒนาเศรษฐกิจและสังคมแห่งชาติ ฉบับที่ ๑๓	นโยบายและแผนระดับชาติว่าด้วยความมั่นคงแห่งชาติ (พ.ศ. ๒๕๖๒ - ๒๕๖๕)
แผนระดับที่ ๓		
นโยบายและแผนการส่งเสริมและรักษาคุณภาพสิ่งแวดล้อมแห่งชาติ พ.ศ. ๒๕๖๐ - ๒๕๘๐		



แผนจัดการคุณภาพสิ่งแวดล้อม พ.ศ. ๒๕๖๖ - ๒๕๗๐					
วิสัยทัศน์: ทรัพยากรมั่งคั่ง สิ่งแวดล้อมปลอดภัยด้วยการบริหารจัดการข้ามมิติแบบองค์รวม					
ยุทธศาสตร์	๑. การจัดการทรัพยากรธรรมชาติและความหลากหลายทางชีวภาพให้เติบโต และมีความเป็นธรรมบนความสมดุลของฐานทรัพยากรธรรมชาติ	๒. การอนุรักษ์และฟื้นฟูระบบนิเวศทางทะเลเพื่อการพัฒนาที่ยั่งยืน	๓. การบริหารจัดการเพื่อสร้างสังคมที่เป็นมิตรต่อสภาพภูมิอากาศ	๔. การจัดการสภาพแวดล้อมเมืองและมลพิษที่ส่งผลกระทบต่อสิ่งแวดล้อมทั้งระบบ	๕. การยกระดับกระบวนการที่คนเพื่อการจัดการทรัพยากรธรรมชาติและสิ่งแวดล้อมอย่างยั่งยืน
ตัวชี้วัด	<p>๑.๑ สัดส่วนพื้นที่สีเขียวที่เป็นป่า ร้อยละ ๔๕ โดยเป็นพื้นที่ป่าธรรมชาติ ร้อยละ ๓๓ และพื้นที่ป่าเศรษฐกิจเพื่อการใช้ประโยชน์ ร้อยละ ๑๒ ของพื้นที่ทั้งหมด (ร้อยละ)</p> <p>๑.๒ ดัชนีดัชนีการเปลี่ยนแปลงสถานภาพพันธุ์พืชและพันธุ์สัตว์ที่เสี่ยงต่อการถูกคุกคามในบริบทของประเทศไทย (Thailand Red List Index) (๐ - ๑)</p> <p>๑.๓ จำนวนพื้นที่ที่ปรับเปลี่ยนการใช้ประโยชน์ที่ดินในพื้นที่ไม่เหมาะสมภายใต้โครงการบริหารจัดการพื้นที่เกษตรกรรม (Zoning by Agri-Map) (ไร่)</p> <p>๑.๔ สถานประกอบการเหมืองแร่และอุตสาหกรรมพื้นฐานที่ได้รับการรับรองมาตรฐานด้วยความรับผิดชอบต่อสังคมของผู้ประกอบการอุตสาหกรรมเหมืองแร่ (CSR - DPIM) และมาตรฐานเหมืองแร่สีเขียว (Green mining) (จำนวน)</p> <p>๑.๕ กลไกทางการเงินและโครงการภายใต้กลไกทางการเงินที่สนับสนุนในการอนุรักษ์ฟื้นฟูและใช้ประโยชน์ทรัพยากรธรรมชาติและหลากหลายทางชีวภาพ (จำนวน)</p>	<p>๒.๑ พื้นที่ที่ได้รับการผลักดันเป็นพื้นที่คุ้มครองทางทะเลและชายฝั่งเพิ่มขึ้น (ร้อยละ)</p> <p>๒.๒ เขตพื้นที่สมมูลได้รับการประกาศเพิ่มขึ้น (พื้นที่)</p> <p>๒.๓ พื้นที่ปะการังสมบูรณ์คงสถานภาพไม่ต่ำกว่าร้อยละ ๓๐ (ร้อยละ)</p> <p>๒.๔ พื้นที่ป่าชายเลนเพิ่มขึ้น (ไร่)</p> <p>๒.๕ ชะยะทะเลได้รับการบริหารจัดการไม่น้อยกว่า ๒๕๐ ต้นต่อปี (ต้นต่อปี)</p>	<p>๓.๑ ปริมาณการปล่อยก๊าซเรือนกระจกโดยรวมทั้งของน้อย ร้อยละ ๒๑ จากกรณีปกติ (ร้อยละ)</p> <p>๓.๒ สัดส่วนการใช้พลังงานทดแทนต่อการใช้พลังงานขั้นสุดท้ายเพิ่มขึ้น (ร้อยละ)</p> <p>๓.๓ อัตราการเสียชีวิตและจำนวนผู้ได้รับผลกระทบจากสารเคมีต่อประชากร ๑๐๐,๐๐๐ คนต่อปี (คนต่อ ๑๐๐,๐๐๐ คน)</p> <p>๓.๔ ร้อยละของแผนพัฒนาท้องถิ่นที่มีการบูรณาการการจัดการภัยพิบัติเพิ่มขึ้น (ร้อยละ)</p>	<p>๔.๑ คุณภาพน้ำในแหล่งน้ำผิวดินอยู่ในเกณฑ์ดี ร้อยละ ๘๕ และแหล่งน้ำทะเลอยู่ในเกณฑ์ดี ร้อยละ ๘๙ (ร้อยละ)</p> <p>๔.๒ ร้อยละของพื้นที่ที่คุณภาพอากาศดีขึ้น ร้อยละ ๘๐ (ร้อยละ)</p> <p>๔.๓ ระดับเสียงรบกวนอยู่ในเกณฑ์มาตรฐาน (ร้อยละ)</p> <p>๔.๔ ชุมชนอยู่สุขุมชนได้รับการจัดการอย่างถูกต้องร้อยละ ๘๐ (ร้อยละ)</p> <p>๔.๕ ของเสียอันตรายชุมชนได้รับการจัดการอย่างถูกต้อง ร้อยละ ๕๐ (ร้อยละ)</p> <p>๔.๖ มลพิษตกค้างได้รับการจัดการอย่างถูกต้องตามหลักวิชาการ ร้อยละ ๑๐๐ (ร้อยละ)</p> <p>๔.๗ มีการจัดทำแผนผังภูมิอากาศเพิ่มขึ้น ๑ ภาค (จำนวนภาค)</p> <p>๔.๘ มีเมืองต้นแบบที่พัฒนาบนพื้นฐานภูมิอากาศอย่างน้อย ๒๒ เมือง (จำนวนเมือง)</p> <p>๔.๙ มีพื้นที่สีเขียวสาธารณะในภาพรวมของประเทศ ไม่น้อยกว่า ๑๐ ตารางเมตรต่อคน (ตารางเมตรต่อคน)</p> <p>๔.๑๐ มีระบบบริหารจัดการสิ่งแวดล้อมธรรมชาติและศิลปกรรมที่มีประสิทธิภาพ</p>	<p>๕.๑ การบริโภควัสดุในประเทศต่อผลิตภัณฑ์มวลรวมในประเทศมีปริมาณลดลง (กิโลกรัมต่อต่อผลิตภัณฑ์มวลรวม)</p> <p>๕.๒ มีจังหวัด/พื้นที่ที่ได้รับการพัฒนาเป็นเมืองอุตสาหกรรมเชิงนิเวศ ๑๙ จังหวัด ๕๕ พื้นที่ (จำนวนจังหวัด/พื้นที่)</p> <p>๕.๓ สัดส่วนพื้นที่เกษตรกรรมยั่งยืนต่อพื้นที่เกษตรกรรมทั้งหมดเพิ่มขึ้น (ร้อยละ)</p> <p>๕.๔ อันดับการพัฒนาการเดินทางและการท่องเที่ยวของประเทศไทย ด้านความยั่งยืนของสิ่งแวดล้อม อยู่ ๓ ใน ๖๗ (อันดับ)</p> <p>๕.๕ สัดส่วนของหน่วยงานที่เข้าร่วมดำเนินการและสัดส่วนมูลค่าการจัดซื้อจัดจ้างสินค้าและบริการที่เป็นมิตรกับสิ่งแวดล้อมเพิ่มขึ้น (ร้อยละ)</p> <p>๕.๖ การรับรู้และความร่วมมือด้านสิ่งแวดล้อมเพิ่มขึ้น (จำนวน)</p> <p>๕.๗ มีการนำกระบวนการ SEA ไปใช้ในพื้นที่สำคัญด้านการพัฒนาตามนโยบาย (มี/ไม่มี)</p> <p>๕.๘ การดำเนินการภายใต้ความตกลงระดับพหุภาคี และระดับภูมิภาคที่เกี่ยวข้องเพื่อการจัดการทรัพยากรธรรมชาติและสิ่งแวดล้อมเพิ่มขึ้น (จำนวน)</p>
กลยุทธ์	<ul style="list-style-type: none"> การอนุรักษ์ ฟื้นฟู และใช้ประโยชน์ ทรัพยากรธรรมชาติอย่างยั่งยืน การเตรียมความพร้อมเพื่อรองรับการพัฒนาเศรษฐกิจบนฐานทรัพยากรชีวภาพอย่างยั่งยืน 	<ul style="list-style-type: none"> การอนุรักษ์ ฟื้นฟู และใช้ประโยชน์ทรัพยากรและระบบนิเวศทางทะเลและชายฝั่งที่มีความสมบูรณ์ การเตรียมความพร้อมเพื่อรองรับการพัฒนาเศรษฐกิจบนฐานทรัพยากรทางทะเลและชายฝั่งอย่างยั่งยืน 	<ul style="list-style-type: none"> การลดปริมาณการปล่อยก๊าซเรือนกระจกในทุกภาคส่วน การส่งเสริมความพร้อมในการปรับตัวและลดผลกระทบจากการเปลี่ยนแปลงสภาพภูมิอากาศและภัยพิบัติทั้งระบบ 	<ul style="list-style-type: none"> การเพิ่มประสิทธิภาพป้องกัน ลด และขจัดมลพิษ การจัดการสิ่งแวดล้อมชุมชน สิ่งแวดล้อมธรรมชาติและสิ่งแวดล้อมศิลปกรรม การเสริมความเข้มแข็งของกลไกความคุ้มครอง 	<ul style="list-style-type: none"> การส่งเสริมการผลิตและการบริโภคที่ยั่งยืน การส่งเสริมคุณลักษณะและพฤติกรรมที่พึงประสงค์ด้านสิ่งแวดล้อม การส่งเสริมการพัฒนาเครื่องมือและโครงสร้างเพื่อการจัดการทรัพยากรธรรมชาติและสิ่งแวดล้อม การส่งเสริมการพัฒนาโครงการและเครือข่ายเพื่อยกระดับกระบวนการที่คนด้านทรัพยากร ธรรมชาติและสิ่งแวดล้อม

- ให้ฐานทรัพยากรธรรมชาติและหลากหลายทางชีวภาพได้รับการส่งเสริม ทั้งการอนุรักษ์ ฟื้นฟู และใช้ประโยชน์อย่างสมดุลเป็นธรรม และเกิดความมั่นคง
- ทรัพยากรทางทะเลและชายฝั่งได้รับการรักษา ฟื้นฟูให้มีความสมบูรณ์และยั่งยืน เป็นฐานการพัฒนาประเทศทางเศรษฐกิจและสังคมที่เป็นมิตรกับสิ่งแวดล้อม
- การปล่อยก๊าซเรือนกระจกของประเทศไทยลดลง ทุกภาคส่วนมีศักยภาพในการปรับตัวและรับมือต่อผลกระทบจากการเปลี่ยนแปลงสภาพภูมิอากาศ
- ระบบบริหารจัดการสภาพแวดล้อมเมืองและมลพิษมีประสิทธิภาพ เพื่อให้มั่นใจถึงคุณภาพสิ่งแวดล้อม และคุณภาพชีวิตที่ดีสำหรับประชาชน
- ส่งเสริมคุณลักษณะและพฤติกรรมที่พึงประสงค์ด้านสิ่งแวดล้อม และพัฒนาเทคโนโลยีช่วยยกระดับกระบวนการจัดการด้านทรัพยากรธรรมชาติและสิ่งแวดล้อมอย่างมีประสิทธิภาพ

๒.๒ แผนจัดการคุณภาพสิ่งแวดล้อม พ.ศ. ๒๕๖๖ - ๒๕๗๐



๒. การดำเนินงาน

แผนจัดการคุณภาพสิ่งแวดล้อม พ.ศ. ๒๕๖๖ - ๒๕๗๐

วิสัยทัศน์ “ทรัพยากรมั่งคั่ง สิ่งแวดล้อมปลอดภัยด้วยการบริหารจัดการข้ามมิติแบบองค์รวม”

๕ ยุทธศาสตร์
๑๓ กลยุทธ์
๓๒ ตัวชี้วัด

การจัดการทรัพยากรธรรมชาติและความหลากหลายทางชีวภาพให้เติบโตและมีความเป็นธรรมบนความสมดุลของฐานทรัพยากรธรรมชาติ

- ๑.๑ การอนุรักษ์ ป่าไม้ และใช้ประโยชน์ทรัพยากรธรรมชาติอย่างยั่งยืน
- ๑.๒ การเตรียมความพร้อมเพื่อรองรับการพัฒนาเศรษฐกิจบนฐานทรัพยากรชีวภาพ อย่างยั่งยืน

๕ ตัวชี้วัด

การอนุรักษ์และฟื้นฟูระบบนิเวศทางทะเลเพื่อการพัฒนาศักยภาพการใช้ทรัพยากรทางทะเลอย่างยั่งยืน

- ๒.๑ การอนุรักษ์ฟื้นฟูและใช้ประโยชน์ทรัพยากรและระบบนิเวศทางทะเลและชายฝั่งให้มีความสมบูรณ์
- ๒.๒ การเตรียมความพร้อมเพื่อรองรับการพัฒนาเศรษฐกิจบนฐานทรัพยากรทางทะเลและชายฝั่งอย่างยั่งยืน

๕ ตัวชี้วัด

การบริหารจัดการเพื่อสร้างสังคมที่เป็นมิตรต่อสภาพภูมิอากาศ

- ๓.๑ การลดปริมาณการปล่อยก๊าซเรือนกระจกในทุกภาคส่วน
- ๓.๒ การส่งเสริมความพร้อมในการปรับตัวและลดผลกระทบจากการเปลี่ยนแปลง สภาพภูมิอากาศและภัยพิบัติทั้งระบบ

๔ ตัวชี้วัด

การจัดการสภาพแวดล้อมเมืองและมลพิษที่ส่งผลกระทบต่อสิ่งแวดล้อมทั้งระบบ

- ๔.๑ การเพิ่มประสิทธิภาพการป้องกัน ลดควบคุม และขจัดมลพิษ
- ๔.๒ การจัดการสิ่งแวดล้อมชุมชน สิ่งแวดล้อมธรรมชาติและ สิ่งแวดล้อมศิลปกรรม
- ๔.๓ การส่งเสริมความแข็งแกร่งของกลไกการควบคุมมลพิษ

๑๐ ตัวชี้วัด

การยกระดับกระบวนการทัศน์เพื่อการจัดการทรัพยากรธรรมชาติและสิ่งแวดล้อมอย่างมีประสิทธิภาพ

- ๕.๑ การส่งเสริมการผลิตและการบริโภคที่ยั่งยืน
- ๕.๒ การส่งเสริมคุณลักษณะและ พฤติกรรมที่พึงประสงค์ด้านสิ่งแวดล้อม
- ๕.๓ การส่งเสริมการพัฒนาเครื่องมือและโครงสร้างเพื่อจัดการทรัพยากรธรรมชาติและสิ่งแวดล้อม
- ๕.๔ การส่งเสริมการพัฒนาโครงการและเครือข่ายเพื่อยกระดับกระบวนการทัศน์ด้านทรัพยากรธรรมชาติและสิ่งแวดล้อม

๘ ตัวชี้วัด

๒.๒ แผนจัดการคุณภาพสิ่งแวดล้อม พ.ศ. ๒๕๖๖ - ๒๕๗๐

๓. ประเด็นเสนอเพื่อทราบ

เพื่อทราบแผนจัดการคุณภาพสิ่งแวดล้อม พ.ศ. ๒๕๖๖ - ๒๕๗๐





ระเบียบวาระที่ ๒ เรื่องเพื่อทราบ

๒.๓ ผลสำรวจการรับรู้และความเข้าใจเกี่ยวกับ
แผนจัดการคุณภาพสิ่งแวดล้อม พ.ศ. ๒๕๖๖ - ๒๕๗๐

๒.๓ ผลสำรวจการรับรู้และความเข้าใจเกี่ยวกับ แผนจัดการคุณภาพสิ่งแวดล้อม พ.ศ. ๒๕๖๖ - ๒๕๗๐



๑. เรื่องเดิม



แผนจัดการคุณภาพสิ่งแวดล้อม พ.ศ. ๒๕๖๖ - ๒๕๗๐ ประกาศลงราชกิจจานุ
เมื่อวันที่ ๒๙ ธันวาคม ๒๕๖๕

- การดำเนินการช่วงระยะปีแรก (ปีที่ ๑) ดำเนินการสร้าง ความเข้าใจในสาระของแผนจัดการฯ พ.ศ. ๒๕๖๖ - ๒๕๗๐ มุ่งเน้นทุกภาคส่วนที่เกี่ยวข้องมีความเข้าใจ เกิดความตระหนัก มีส่วนร่วมรับผิดชอบตามยุทธศาสตร์/แผนงานที่เกี่ยวข้อง และผลักดันให้เกิดการจัดทำโครงการภายใต้แผนที่กำหนด อันจะส่งผลให้เกิดความสำเร็จในการดำเนินงานตามเป้าหมายแผนจัดการคุณภาพสิ่งแวดล้อม

๒.๓ ผลสำรวจการรับรู้และความเข้าใจเกี่ยวกับ แผนจัดการคุณภาพสิ่งแวดล้อม พ.ศ. ๒๕๖๖ - ๒๕๗๐



๒. การดำเนินงาน

- สผ. มีการประชาสัมพันธ์แผนจัดการฯ พ.ศ. ๒๕๖๖ - ๒๕๗๐ โดยการจัดทำสื่อสิ่งพิมพ์ เอกสารในรูปแบบต่าง ๆ รวมทั้งสื่ออิเล็กทรอนิกส์ เผยแพร่สื่อสารผ่านช่องทางโซเชียล
- สผ. จัดส่งแบบสำรวจการรับรู้ และความเข้าใจเกี่ยวกับแผนจัดการคุณภาพสิ่งแวดล้อม พ.ศ. ๒๕๖๖ - ๒๕๗๐ (ระยะแรก) จำนวน ๑,๘๐๐ ฉบับ ให้หน่วยงานภาครัฐ องค์กรปกครองส่วนท้องถิ่น สถาบันการศึกษา/วิจัย และ NGOs รวมถึงเผยแพร่ผ่านหน้าเว็บไซต์ของ สผ.

แบบสำรวจประกอบด้วย ๔ ส่วน ได้แก่

ส่วนที่ ๑ ข้อมูลทั่วไปของผู้ตอบแบบสำรวจฯ

ส่วนที่ ๒ การรับรู้และการสื่อสารแผนจัดการฯ พ.ศ. ๒๕๖๖ - ๒๕๗๐

ส่วนที่ ๓ ความเข้าใจและการนำแผนจัดการฯ พ.ศ. ๒๕๖๖ - ๒๕๗๐ ไปปฏิบัติ

ส่วนที่ ๔ ปัญหา/อุปสรรค และข้อเสนอแนะ

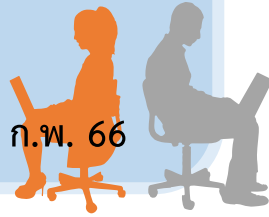
ส่วนที่ ๑ ข้อมูลทั่วไปของผู้ตอบแบบสำรวจ



จำนวนผู้ตอบแบบสำรวจ

1,155 คน

ณ 28 ก.พ. 66



จำนวนผู้ที่ตอบแบบสำรวจ จำแนกตามหน่วยงาน

กระทรวงอื่นๆ

43.64% (504 คน)

ทส.

30.82% (356 คน)

อปท.

23.38% (270 คน)

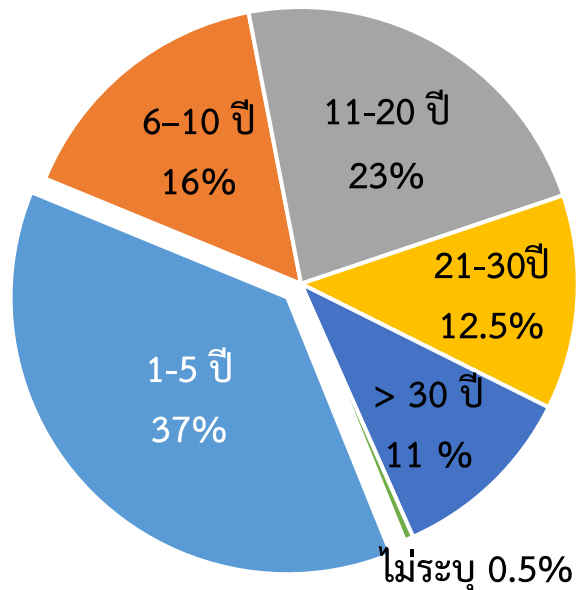
สถาบันการศึกษา/วิจัย

1.12% (13 คน)

NGOs เอกชน และประชาชน

1.04% (12 คน)

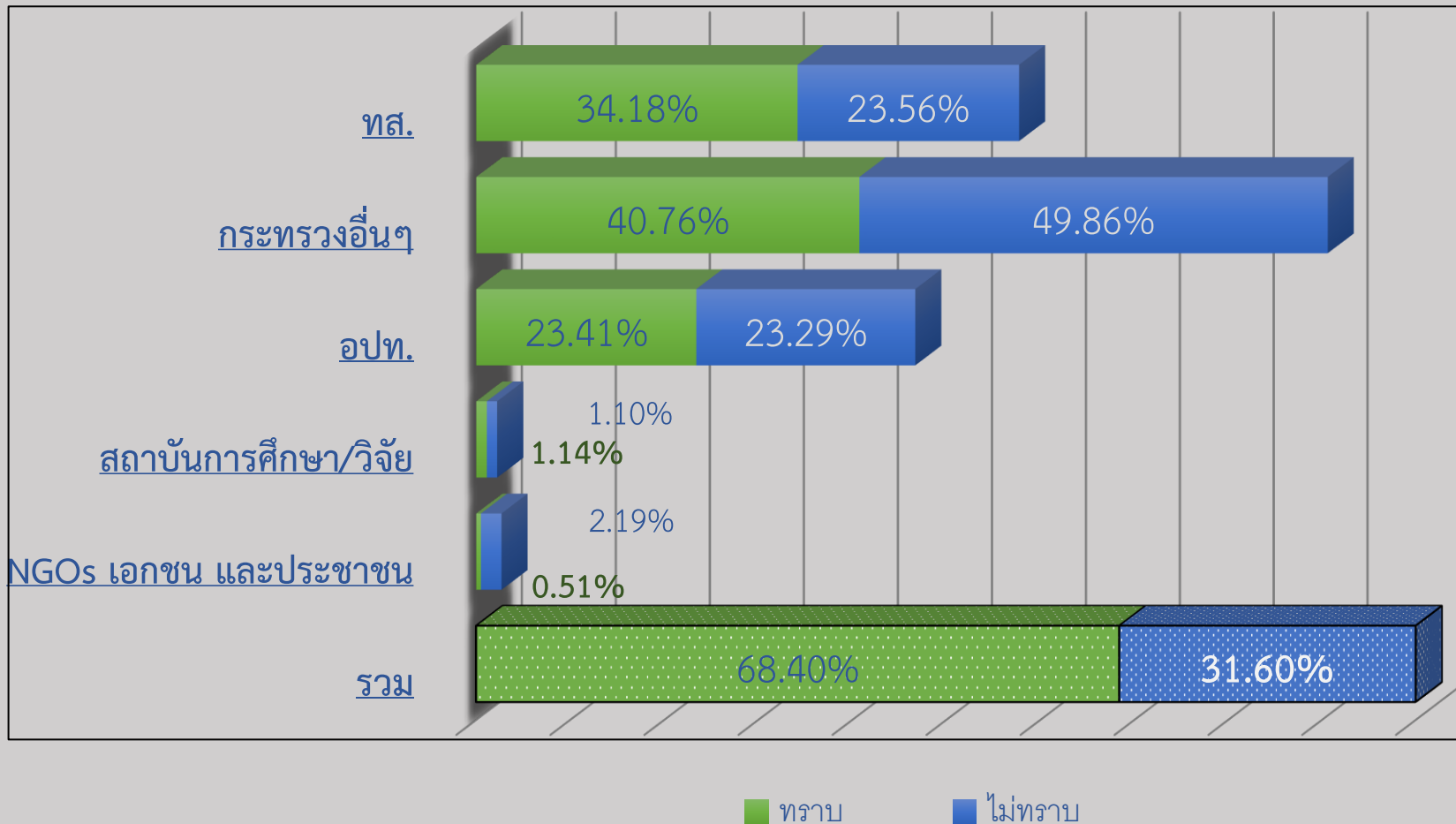
ระยะเวลาปฏิบัติงาน



ส่วนที่ ๒ การรับรู้และการสื่อสารแผนจัดการฯ พ.ศ. ๒๕๖๖ - ๒๕๗๐



ร้อยละของผู้ตอบแบบสำรวจฯ ในการรับรู้รับทราบเกี่ยวกับ
แผนจัดการคุณภาพสิ่งแวดล้อม พ.ศ. 2566-2570



**ผู้ตอบแบบสำรวจฯ ที่รับทราบ
แผนจัดการฯ**

790 คน

- มีส่วนร่วมในกระบวนการจัดทำแผน
237 คน
- ไม่เคยร่วมในกระบวนการจัดทำแผน
553 คน

**ผู้ตอบแบบสำรวจฯ ที่ไม่เคยรับทราบ
แผนจัดการฯ จำนวน**

365 คน

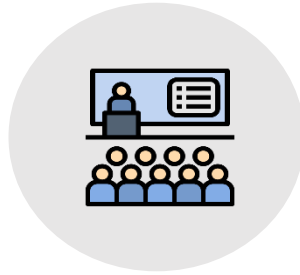
ส่วนที่ ๒ การรับรู้และการสื่อสารแผนจัดการฯ พ.ศ. ๒๕๖๖ - ๒๕๗๐



ร้อยละของผู้ตอบแบบสำรวจฯ ที่รับทราบข้อมูลแผนจัดการคุณภาพสิ่งแวดล้อม พ.ศ. 2566 – 2570 จากช่องทางต่างๆ



หนังสือเวียน
47.34 %



การประชุม/สัมมนา
15.83 %



ผู้บริหาร/ผู้บังคับบัญชา
10.21 %



สื่อโซเชียลมีเดีย
7.40 %



เว็บไซต์ สผ.
7.32 %



เว็บไซต์อื่นๆ
5.03 %



ประกาศราชกิจจานุเบกษา
3.48 %

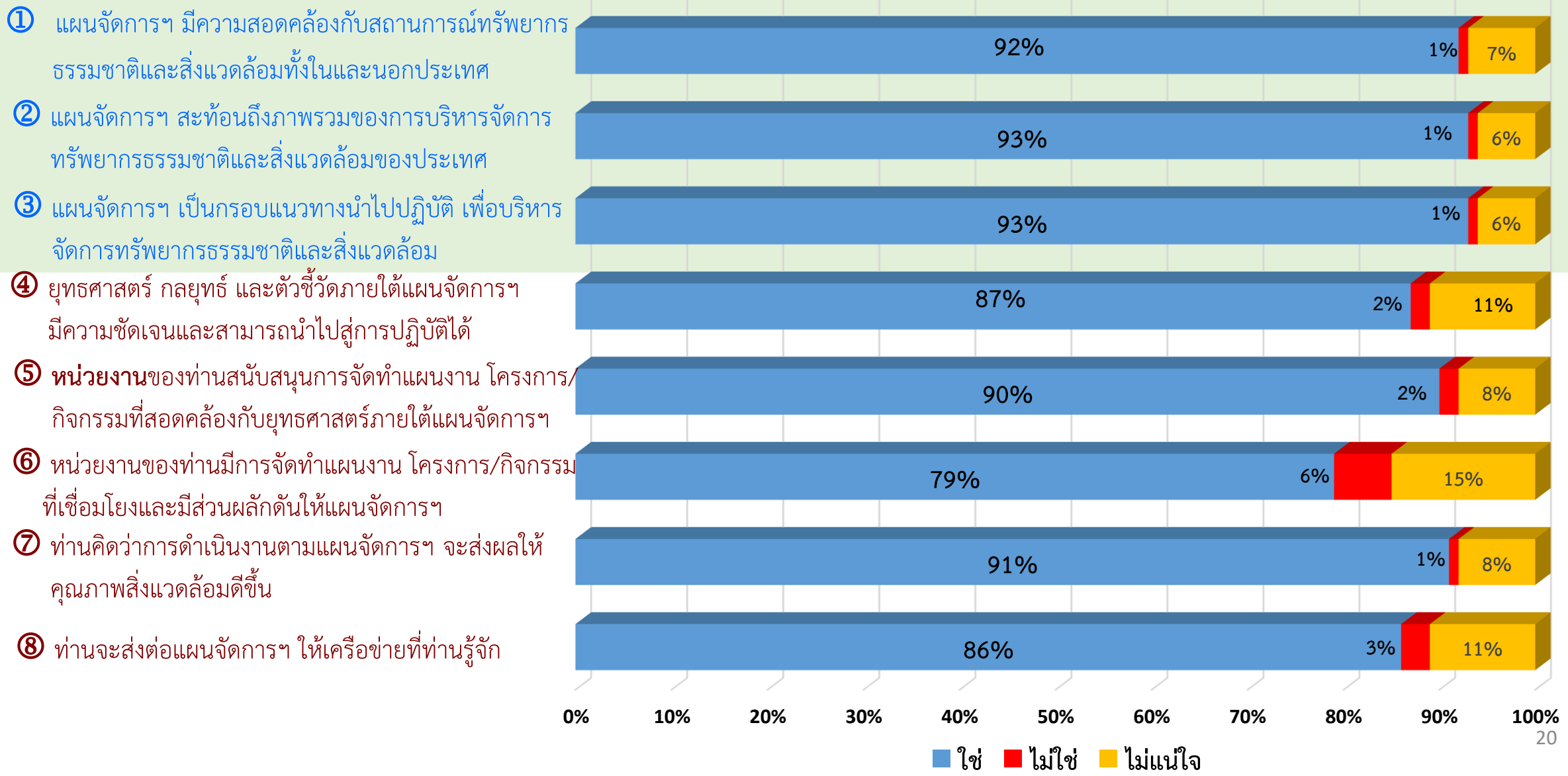


เพื่อนร่วมงาน
3.40 %

ส่วนที่ ๓ ความเข้าใจและการนำแผนจัดการฯ พ.ศ. ๒๕๖๖ - ๒๕๗๐ ไปปฏิบัติ



ร้อยละของผู้ตอบแบบสำรวจฯ จำแนกตามประเด็นความเข้าใจและการนำแผนจัดการคุณภาพสิ่งแวดล้อม พ.ศ. 2566-2570 ไปปฏิบัติ

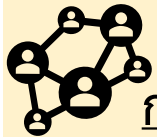


ส่วนที่ ๔ ความท้าทายที่นำไปสู่ความสำเร็จ



ตัวชี้วัดยากต่อการบรรลุ

- แนวทางในการดำเนินงานเพื่อบรรลุตัวชี้วัดไม่ชัดเจน
- ค่าเป้าหมายตัวชี้วัดบางตัว เป็นไปได้ยากทางปฏิบัติ



การขับเคลื่อนแผนมีข้อจำกัด

- การดำเนินการในพื้นที่ มีหน่วยงานรับผิดชอบหลายหน่วย การประสานงานและบูรณาการมีข้อจำกัดและล่าช้า
- นโยบาย/ผู้บริหารของ อปท. เปลี่ยนแปลงบ่อย / การดำเนินงานอาจขัดกับนโยบายที่ได้หาเสียงไว้
- การขอรับการจัดสรรงบประมาณไม่สอดคล้องกับแผน/ไม่ต่อเนื่อง และหากไม่ใช่ภารกิจโดยตรงของหน่วยงาน/ไม่อยู่ในหลักเกณฑ์และลำดับความสำคัญของพื้นที่ มักไม่ได้รับการพิจารณา



การติดตามประเมินผลไม่แสดงถึงผลสัมฤทธิ์

- ข้อมูลไม่เพียงพอในการติดตามประเมินผล
- ขาดเครื่องมือและระบบการรวบรวมข้อมูลที่มีประสิทธิภาพ



การขาดความตระหนักในการรักษาสีงแวดล้อม

- ขาดความร่วมมือจากภาคประชาชนในการรักษาสีงแวดล้อม
- หน่วยงานของรัฐไม่จริงจังในการป้องกันและแก้ปัญหา รวมทั้งไม่มีการบังคับใช้กฎหมายอย่างจริงจัง

ส่วนที่ ๕ ข้อเสนอแนะ



ทบทวนตัวชี้วัด ให้สอดคล้องกับสถานการณ์ สอดคล้องกับตัวชี้วัดสากล หรือยุทธศาสตร์ชาติ เน้นให้เกิดผลในเชิงคุณภาพมากกว่าปริมาณ และตั้งอยู่บนพื้นฐานที่สามารถเป็นไปได้

กำหนดแนวทาง การนำไปสู่การปฏิบัติที่เป็นรูปธรรมเห็นผลสัมฤทธิ์ทั้งในระดับกระทรวง และระดับพื้นที่ (อปท.)

- กำหนด Flagship Project ที่มีความสำคัญและเร่งด่วน เพื่อระดมความร่วมมือและทรัพยากรจากหลายภาคส่วนร่วมกันดำเนินงาน
- ควรประชุมชี้แจงแก่ทุกหน่วยงานเพื่อสร้างการรับรู้ ความเข้าใจกับหน่วยงานที่เกี่ยวข้อง โดยเฉพาะหน่วยงานที่เป็นผู้ปฏิบัติ และระดับพื้นที่
- บูรณาการขับเคลื่อนทั้งภาครัฐ และ เอกชนโดยกำหนดเป้าหมายดำเนินการร่วมกัน

ติดตามและประเมินผลอย่างมีส่วนร่วม และพัฒนาระบบจัดเก็บรวบรวม/ระบบติดตาม และรายงานที่มีประสิทธิภาพ พร้อมการส่งคืนข้อมูลให้ระดับพื้นที่และผู้มีส่วนได้ส่วนเสีย เพื่อนำไปพัฒนาต่อและควรมีการประเมินความคุ้มค่าทางเศรษฐศาสตร์

ประชาสัมพันธ์ และสร้างช่องทางการรับรู้รับทราบแผนจัดการฯ ให้เพิ่มมากขึ้นและต่อเนื่อง รวมถึงจัดทำสื่อที่เข้าใจง่ายต่อการสื่อสารประชาชนในทุกระดับ

สร้างความตระหนักรู้ ให้ประชาชนเห็นคุณค่าสิ่งแวดล้อม และสนับสนุนองค์ความรู้ด้านการจัดการสิ่งแวดล้อมสำหรับธุรกิจ SME

๒.๓ ผลสำรวจการรับรู้และความเข้าใจเกี่ยวกับ แผนจัดการคุณภาพสิ่งแวดล้อม พ.ศ. ๒๕๖๖ - ๒๕๗๐



๓. ประเด็นเสนอเพื่อทราบ

รับทราบผลการสำรวจการรับรู้และความเข้าใจเกี่ยวกับ
แผนจัดการคุณภาพสิ่งแวดล้อม พ.ศ. ๒๕๖๖ - ๒๕๗๐



ระเบียบวาระที่ ๓ เรื่องเพื่อพิจารณา

๓.๑ แนวทางการขับเคลื่อนและติดตาม แผนจัดการคุณภาพสิ่งแวดล้อม พ.ศ. ๒๕๖๖ - ๒๕๗๐



๑. เรื่องเดิม

แผนจัดการคุณภาพสิ่งแวดล้อม พ.ศ. ๒๕๖๖ - ๒๕๗๐

วิสัยทัศน์ “ทรัพยากรมั่งคั่ง สิ่งแวดล้อมปลอดภัยด้วยการบริหารจัดการข้ามมิติแบบองค์รวม”

๕ ยุทธศาสตร์
๑๓ กลยุทธ์
๓๒ ตัวชี้วัด

การจัดการทรัพยากรธรรมชาติและความหลากหลายทางชีวภาพให้เติบโตและมีความเป็นธรรมบนความสมดุลของฐานทรัพยากรธรรมชาติ

- ๑.๑ การอนุรักษ์ ป่าไม้ และใช้ประโยชน์ทรัพยากรธรรมชาติอย่างยั่งยืน
- ๑.๒ การเตรียมความพร้อมเพื่อรองรับการพัฒนาเศรษฐกิจบนฐานทรัพยากรชีวภาพ อย่างยั่งยืน

๕ ตัวชี้วัด

การอนุรักษ์และฟื้นฟูระบบนิเวศทางทะเลเพื่อการพัฒนาศักยภาพการใช้ทรัพยากรทางทะเลอย่างยั่งยืน

- ๒.๑ การอนุรักษ์ฟื้นฟูและใช้ประโยชน์ทรัพยากรและระบบนิเวศทางทะเลและชายฝั่งให้มีความสมบูรณ์
- ๒.๒ การเตรียมความพร้อมเพื่อรองรับการพัฒนาเศรษฐกิจบนฐานทรัพยากรทางทะเลและชายฝั่งอย่างยั่งยืน

๕ ตัวชี้วัด

การบริหารจัดการเพื่อสร้างสังคมที่เป็นมิตรต่อสภาพภูมิอากาศ

- ๓.๑ การลดปริมาณการปล่อยก๊าซเรือนกระจกในทุกภาคส่วน
- ๓.๒ การส่งเสริมความพร้อมในการปรับตัวและลดผลกระทบจากการเปลี่ยนแปลง สภาพภูมิอากาศและภัยพิบัติทั้งระบบ

๔ ตัวชี้วัด

การจัดการสภาพแวดล้อมเมืองและมลพิษที่ส่งผลกระทบต่อสิ่งแวดล้อมทั้งระบบ

- ๔.๑ การเพิ่มประสิทธิภาพการป้องกัน ลดควบคุม และขจัดมลพิษ
- ๔.๒ การจัดการสิ่งแวดล้อมชุมชน สิ่งแวดล้อมธรรมชาติและ สิ่งแวดล้อมศิลปกรรม
- ๔.๓ การส่งเสริมความแข็งแกร่งของกลไกการควบคุมมลพิษ

๑๐ ตัวชี้วัด

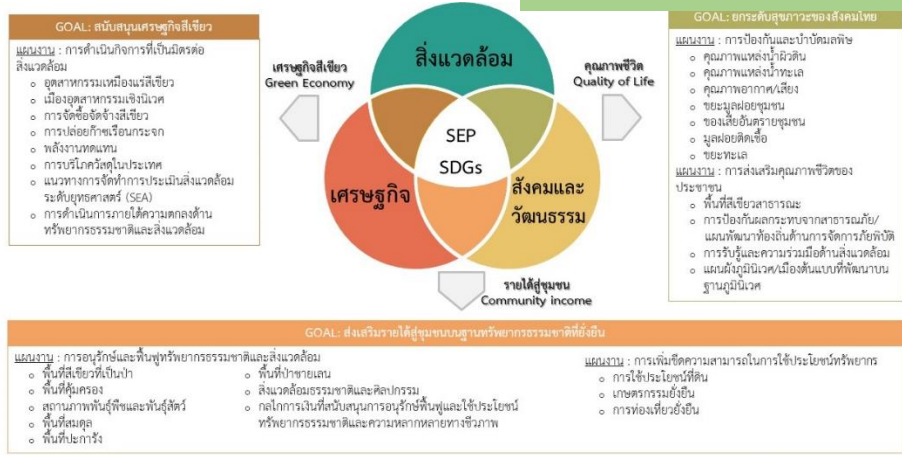
การยกระดับกระบวนการทัศน์เพื่อการจัดการทรัพยากรธรรมชาติและสิ่งแวดล้อมอย่างมีประสิทธิภาพ

- ๕.๑ การส่งเสริมการผลิตและการบริโภคที่ยั่งยืน
- ๕.๒ การส่งเสริมคุณลักษณะและ พฤติกรรมที่พึงประสงค์ด้านสิ่งแวดล้อม
- ๕.๓ การส่งเสริมการพัฒนาเครื่องมือและโครงสร้างเพื่อจัดการทรัพยากรธรรมชาติและสิ่งแวดล้อม
- ๕.๔ การส่งเสริมการพัฒนาโครงการและเครือข่ายเพื่อยกระดับกระบวนการทัศน์ด้านทรัพยากรธรรมชาติและสิ่งแวดล้อม

๘ ตัวชี้วัด

๓.๑ แนวทางการขับเคลื่อนและติดตามแผนจัดการคุณภาพสิ่งแวดล้อม พ.ศ. ๒๕๖๖ - ๒๕๗๐

แนวคิดการขับเคลื่อน



ผลสำรวจการรับรู้และความเข้าใจ

- **รับรู้รับทราบแผนจัดการฯ พ.ศ. ๒๕๖๖ - ๒๕๗๐ (ร้อยละ ๖๘.๔๐)**
- **ให้ความสำคัญและสนับสนุนการจัดทำแผนงาน โครงการ/กิจกรรม ที่สอดคล้องกับแผนจัดการฯ พ.ศ. ๒๕๖๖ - ๒๕๗๐ (ร้อยละ ๙๐.๐๐)**
- **มีการจัดทำแผนงาน โครงการ/กิจกรรมที่เชื่อมโยงและมีส่วนผลักดัน ให้แผนจัดการฯ พ.ศ. ๒๕๖๖ - ๒๕๗๐ บรรลุเป้าหมาย (ร้อยละ ๗๘.๙๙)**
- **การดำเนินงานตามแผนจัดการฯ พ.ศ. ๒๕๖๖ - ๒๕๗๐ จะส่งผลให้คุณภาพสิ่งแวดล้อมดีขึ้น**
- **จะส่งต่อให้เครือข่ายที่รู้จักร่วมขับเคลื่อน**

⚠ ความท้าทายที่นำไปสู่ความสำเร็จ

- ความชัดเจนของแนวทางการดำเนินงานและตัวชี้วัด
- การขับเคลื่อนการดำเนินงานในระดับท้องถิ่น
- งบประมาณและบุคลากร

💬 ข้อเสนอแนะ

- การสื่อสารประชาสัมพันธ์ ในช่องทางที่เข้าถึงง่าย และต่อเนื่อง
- การส่งเสริมความร่วมมือ บูรณาการ
- การสร้างความตระหนักแก่ภาคีเครือข่ายทุกภาคส่วน
- การติดตามประเมินผลอย่างมีส่วนร่วม

แนวทางการขับเคลื่อนและติดตามประเมินผลแผนจัดการฯ พ.ศ. ๒๕๖๖ - ๒๕๗๐

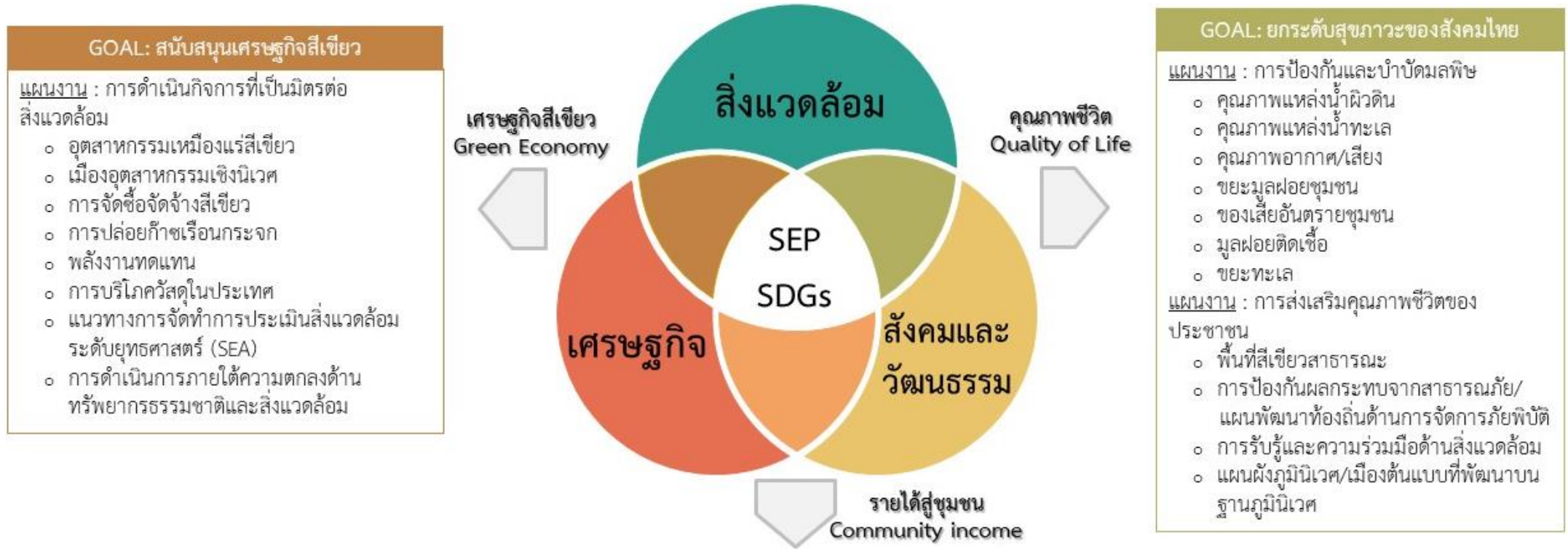
- สาระสำคัญของการดำเนินงาน :**
- ๑) การสนับสนุนข้อมูลตามภารกิจหน้าที่ของหน่วยที่เกี่ยวข้อง
 - ๒) การจัดตั้ง Platform การยกระดับกระบวนการศูนย์ด้านการบริหารจัดการทรัพยากรธรรมชาติและสิ่งแวดล้อม
 - ๓) การจัดทำสื่อประชาสัมพันธ์แผนจัดการฯ พ.ศ. ๒๕๖๖ - ๒๕๗๐
 - ๔) การจัดทำรายงานสรุปผลการดำเนินการตามแผนจัดการฯ พ.ศ. ๒๕๖๖ - ๒๕๗๐
 - ๕) การทบทวน/ปรับปรุงแผนจัดการฯ พ.ศ. ๒๕๖๖ - ๒๕๗๐

กิจกรรม	ปีงบประมาณ พ.ศ.				
	๒๕๖๖	๒๕๖๗	๒๕๖๘	๒๕๖๙	๒๕๗๐
๑) การสำรวจการรับรู้ และความเข้าใจเกี่ยวกับแผนจัดการฯ พ.ศ. ๒๕๖๖ - ๒๕๗๐	✓		✓		
๒) การจัดเก็บข้อมูลตัวชี้วัดของแผนจัดการฯ พ.ศ. ๒๕๖๖ - ๒๕๗๐ จากหน่วยงานรับผิดชอบหลัก	✓	✓	✓	✓	✓
๓) การจัดเก็บข้อมูลโครงการ/กิจกรรม ที่สอดคล้องกับแผนจัดการฯ พ.ศ. ๒๕๖๖ - ๒๕๗๐	✓	✓	✓	✓	✓
๔) การจัดตั้ง Platform การยกระดับกระบวนการศูนย์ด้านการบริหารจัดการทรัพยากรธรรมชาติและสิ่งแวดล้อมของประเทศไทย มุ่งสู่การเติบโตอย่างยั่งยืน - รวบรวมข้อมูลแนวปฏิบัติที่ดี (Best Practice) จากภาคส่วนต่าง ๆ - จัดทำ Platform เพื่อเผยแพร่ความสำเร็จ	✓	✓	✓	✓	✓
๕) การจัดทำสื่อประชาสัมพันธ์แผนจัดการฯ พ.ศ. ๒๕๖๖ - ๒๕๗๐ ในรูปแบบที่เข้าใจง่าย และต่อเนื่อง ในหลากหลายช่องทาง	✓	✓	✓	✓	✓
๖) การจัดทำรายงานสรุปผลการดำเนินการตามแผนจัดการฯ พ.ศ. ๒๕๖๖ - ๒๕๗๐ - ผลการรับรู้และความเข้าใจเกี่ยวกับแผนจัดการฯ - โครงการ/กิจกรรม ที่สอดคล้องกับแผนจัดการฯ พ.ศ. ๒๕๖๖ - ๒๕๗๐ - ผลการเก็บข้อมูลตัวชี้วัดตามแผนจัดการฯ พ.ศ. ๒๕๖๖ - ๒๕๗๐ - การส่งผลการบรรลุเป้าหมายแผนแม่บทภายใต้ยุทธศาสตร์ชาติ ประเด็นที่ ๑๘ การเติบโตอย่างยั่งยืน	✓	✓	✓	✓	✓
๗) การทบทวน/ปรับปรุงแผนจัดการฯ พ.ศ. ๒๕๖๖ - ๒๕๗๐			✓		
๘) การประชุมคณะอนุกรรมการนโยบายและแผนบริหารจัดการทรัพยากรธรรมชาติและสิ่งแวดล้อมของประเทศ	✓	✓	✓	✓	✓

๓.๑ แนวทางการขับเคลื่อนและติดตามแผนจัดการคุณภาพสิ่งแวดล้อม พ.ศ. ๒๕๖๖ - ๒๕๗๐



๒.๑ แนวคิดการขับเคลื่อนแผนจัดการฯ พ.ศ. ๒๕๖๖ - ๒๕๗๐ เพื่อมุ่งสู่เศรษฐกิจสีเขียว ยกระดับสุขภาวะของสังคมไทย และส่งเสริมรายได้สู่ชุมชน



GOAL: สนับสนุนเศรษฐกิจสีเขียว

แผนงาน : การดำเนินกิจการที่เป็นมิตรต่อสิ่งแวดล้อม

- อุตสาหกรรมเหมืองแร่สีเขียว
- เมืองอุตสาหกรรมเชิงนิเวศ
- การจัดซื้อจัดจ้างสีเขียว
- การปล่อยก๊าซเรือนกระจก
- พลังงานทดแทน
- การบริโภควัสดุในประเทศ
- แนวทางการจัดทำกรประเมินสิ่งแวดล้อมระดับยุทธศาสตร์ (SEA)
- การดำเนินการภายใต้ความตกลงด้านทรัพยากรธรรมชาติและสิ่งแวดล้อม

GOAL: ยกระดับสุขภาวะของสังคมไทย

แผนงาน : การป้องกันและบำบัดมลพิษ

- คุณภาพแหล่งน้ำผิวดิน
- คุณภาพแหล่งน้ำทะเล
- คุณภาพอากาศ/เสียง
- ชยะมูลฝอยชุมชน
- ของเสียอันตรายชุมชน
- มูลฝอยติดเชื้อ
- ชยะทะเล

แผนงาน : การส่งเสริมคุณภาพชีวิตของประชาชน

- พื้นที่สีเขียวสาธารณะ
- การป้องกันผลกระทบจากสารอันตราย/แผนพัฒนาท้องถิ่นด้านการจัดการภัยพิบัติ
- การรับรู้และความร่วมมือด้านสิ่งแวดล้อม
- แผนผังภูมินิเวศ/เมืองต้นแบบที่พัฒนาบนฐานภูมินิเวศ

GOAL: ส่งเสริมรายได้สู่ชุมชนบนฐานทรัพยากรธรรมชาติที่ยั่งยืน

แผนงาน : การอนุรักษ์และฟื้นฟูทรัพยากรธรรมชาติและสิ่งแวดล้อม

- พื้นที่สีเขียวที่เป็นป่า
- พื้นที่คุ้มครอง
- สถานภาพพันธุ์พืชและพันธุ์สัตว์
- พื้นที่สมดุลง
- พื้นที่ป่ากรัง
- พื้นที่ป่าชายเลน
- สิ่งแวดล้อมธรรมชาติและศิลปกรรม
- กลไกการเงินที่สนับสนุนการอนุรักษ์ฟื้นฟูและใช้ประโยชน์ทรัพยากรธรรมชาติและหลากหลายทางชีวภาพ

แผนงาน : การเพิ่มขีดความสามารถในการใช้ประโยชน์ทรัพยากร

- การใช้ประโยชน์ที่ดิน
- เกษตรกรรมยั่งยืน
- การท่องเที่ยวยั่งยืน

๒.๒ ผลสำรวจการรับรู้และความเข้าใจเกี่ยวกับแผนจัดการคุณภาพสิ่งแวดล้อม พ.ศ. ๒๕๖๖ - ๒๕๗๐

- **รับรู้รับทราบแผนจัดการฯ พ.ศ. ๒๕๖๖ - ๒๕๗๐**
(ร้อยละ ๖๘.๔๐)
- **ให้ความสำคัญและสนับสนุนการจัดทำแผนงาน โครงการ/กิจกรรม**
ที่สอดคล้องกับแผนจัดการฯ พ.ศ. ๒๕๖๖ - ๒๕๗๐
(ร้อยละ ๙๐.๐๐)
- **มีการจัดทำแผนงาน โครงการ/กิจกรรมที่เชื่อมโยงและมีผลกักดัน**
ให้แผนจัดการฯ พ.ศ. ๒๕๖๖ - ๒๕๗๐ บรรลุเป้าหมาย
(ร้อยละ ๗๘.๙๙)
- **การดำเนินงานตามแผนจัดการฯ พ.ศ. ๒๕๖๖ - ๒๕๗๐**
จะส่งผลให้คุณภาพสิ่งแวดล้อมดีขึ้น
- **จะส่งต่อให้เครือข่ายที่รู้จักร่วมขับเคลื่อน**



ความท้าทายที่นำไปสู่ความสำเร็จ

- ความชัดเจนของแนวทางการดำเนินงานและตัวชี้วัด
- การขับเคลื่อนการดำเนินงานในระดับท้องถิ่น
- งบประมาณและบุคลากร



ข้อเสนอแนะ

- การสื่อสารประชาสัมพันธ์ ในช่องทางที่เข้าถึงง่าย และต่อเนื่อง
- การส่งเสริมความร่วมมือ บูรณาการ
- การสร้างความตระหนักแก่ภาคีเครือข่ายทุกภาคส่วน
- การติดตามประเมินผลอย่างมีส่วนร่วม

๓.๑ แนวทางการขับเคลื่อนและติดตามแผนจัดการคุณภาพสิ่งแวดล้อม พ.ศ. ๒๕๖๖ - ๒๕๗๐



๒.๓ แนวทางการขับเคลื่อนและติดตามประเมินผลแผนจัดการฯ พ.ศ. ๒๕๖๖ - ๒๕๗๐

สาระสำคัญของการดำเนินงาน :

๑) การสนับสนุนข้อมูลตามภารกิจ
หน้าที่ของหน่วยที่เกี่ยวข้อง

๒) การจัดตั้ง Platform การยกระดับ
กระบวนการดำเนินงานด้านการบริหารจัดการ
ทรัพยากรธรรมชาติและสิ่งแวดล้อม

๓) การจัดทำสื่อประชาสัมพันธ์
แผนจัดการฯ พ.ศ. ๒๕๖๖ - ๒๕๗๐

๔) การจัดทำรายงานสรุปผล
การดำเนินการตามแผนจัดการฯ
พ.ศ. ๒๕๖๖ - ๒๕๗๐

๕) การทบทวน/ปรับปรุงแผนจัดการฯ
พ.ศ. ๒๕๖๖ - ๒๕๗๐

กิจกรรม	ปีงบประมาณ พ.ศ.				
	๒๕๖๖	๒๕๖๗	๒๕๖๘	๒๕๖๙	๒๕๗๐
๑) การสำรวจการรับรู้ และความเข้าใจเกี่ยวกับแผนจัดการฯ พ.ศ. ๒๕๖๖ - ๒๕๗๐	✓		✓		
๒) การจัดเก็บข้อมูลตัวชี้วัดของแผนจัดการฯ พ.ศ. ๒๕๖๖ - ๒๕๗๐ จากหน่วยงานรับผิดชอบหลัก	✓	✓	✓	✓	✓
๓) การจัดเก็บข้อมูลโครงการ/กิจกรรม ที่สอดคล้องกับแผนจัดการฯ พ.ศ. ๒๕๖๖ - ๒๕๗๐	✓	✓	✓	✓	✓
๔) การจัดตั้ง Platform การยกระดับกระบวนการดำเนินงานด้านการบริหารจัดการทรัพยากรธรรมชาติและสิ่งแวดล้อมของประเทศไทย มุ่งสู่การเติบโตอย่างยั่งยืน - รวบรวมข้อมูลแนวปฏิบัติที่ดี (Best Practice) จากภาคส่วนต่าง ๆ - จัดทำ Platform เพื่อเผยแพร่ความสำเร็จ	✓	✓	✓	✓	✓
๕) การจัดทำสื่อประชาสัมพันธ์แผนจัดการฯ พ.ศ. ๒๕๖๖ - ๒๕๗๐ ในรูปแบบที่เข้าใจง่าย และต่อเนื่อง ในหลากหลายช่องทาง	✓	✓	✓	✓	✓
๖) การจัดทำรายงานสรุปผลการดำเนินการตามแผนจัดการฯ พ.ศ. ๒๕๖๖ - ๒๕๗๐ - ผลการรับรู้และความเข้าใจเกี่ยวกับแผนจัดการฯ - โครงการ/กิจกรรม ที่สอดคล้องกับแผนจัดการฯ พ.ศ. ๒๕๖๖ - ๒๕๗๐ - ผลการเก็บข้อมูลตัวชี้วัดตามแผนจัดการฯ พ.ศ. ๒๕๖๖ - ๒๕๗๐ - การส่งผลต่อการบรรลุเป้าหมายแผนแม่บทภายใต้ยุทธศาสตร์ชาติ ประเด็นที่ ๑๘ การเติบโตอย่างยั่งยืน	✓	✓	✓	✓	✓
๗) การทบทวน/ปรับปรุงแผนจัดการฯ พ.ศ. ๒๕๖๖ - ๒๕๗๐			✓		
๘) การประชุมคณะอนุกรรมการนโยบายและแผนบริหารจัดการทรัพยากรธรรมชาติและสิ่งแวดล้อมของประเทศ	✓	✓	✓	✓	✓

๓.๑ แนวทางการขับเคลื่อนและติดตามแผนจัดการคุณภาพสิ่งแวดล้อม พ.ศ. ๒๕๖๖ - ๒๕๗๐



๒. การดำเนินงาน

๒) การจัดตั้ง Platform การยกระดับกระบวนการบริหารจัดการทรัพยากรธรรมชาติและสิ่งแวดล้อม



ความสำเร็จในการบริหารจัดการทรัพยากรธรรมชาติและสิ่งแวดล้อมในพื้นที่ต้นแบบ ๕ พื้นที่



ผู้มีส่วนเกี่ยวข้อง



ลำดับเหตุการณ์



การดำเนินงานต่อไป

ถ่ายทอดแนวคิดและปฏิบัติให้แก่เยาวชน บรรจุหลักสูตรป่าชุมชน ในโรงเรียน สภาเด็กและเยาวชนของเทศบาลตำบลศิลาแลง

ข้อมูลทั่วไป

- ภูเขาลับพื้นที่ราบเชิงเขาและหุบเขา มีลำน้ำหลายสายไหลมายังพื้นที่ราบ ซึ่งเป็นพื้นที่ตั้งถิ่นฐานของชุมชน
- ประชากรจำนวน **3,858 คน** ส่วนใหญ่เป็นชาวไทลื้อ และประกอบอาชีพเป็นเกษตรกร

ภูเขาและป่า ≡ 65% ของพื้นที่ตำบลศิลาแลง (พื้นที่ภูเขาและป่า 13,806.25 ไร่ ซึ่งเป็นพื้นที่ป่าชุมชน 10,125 ไร่)



ปัจจัยความสำเร็จ

- 1 การมีส่วนร่วมและความเข้มแข็ง** ของผู้นำและชาวบ้านในพื้นที่
- 2 การดำเนินงานอย่างต่อเนื่อง** ถ่ายทอดจากรุ่นสู่รุ่น

การตอบโจทย์ความยั่งยืน

- ความอุดมสมบูรณ์ของป่า
- การมีส่วนร่วมของคนในพื้นที่
- การเก็บของป่าช่วยลดค่าอาหาร

ความท้าทายและข้อพึงระวัง

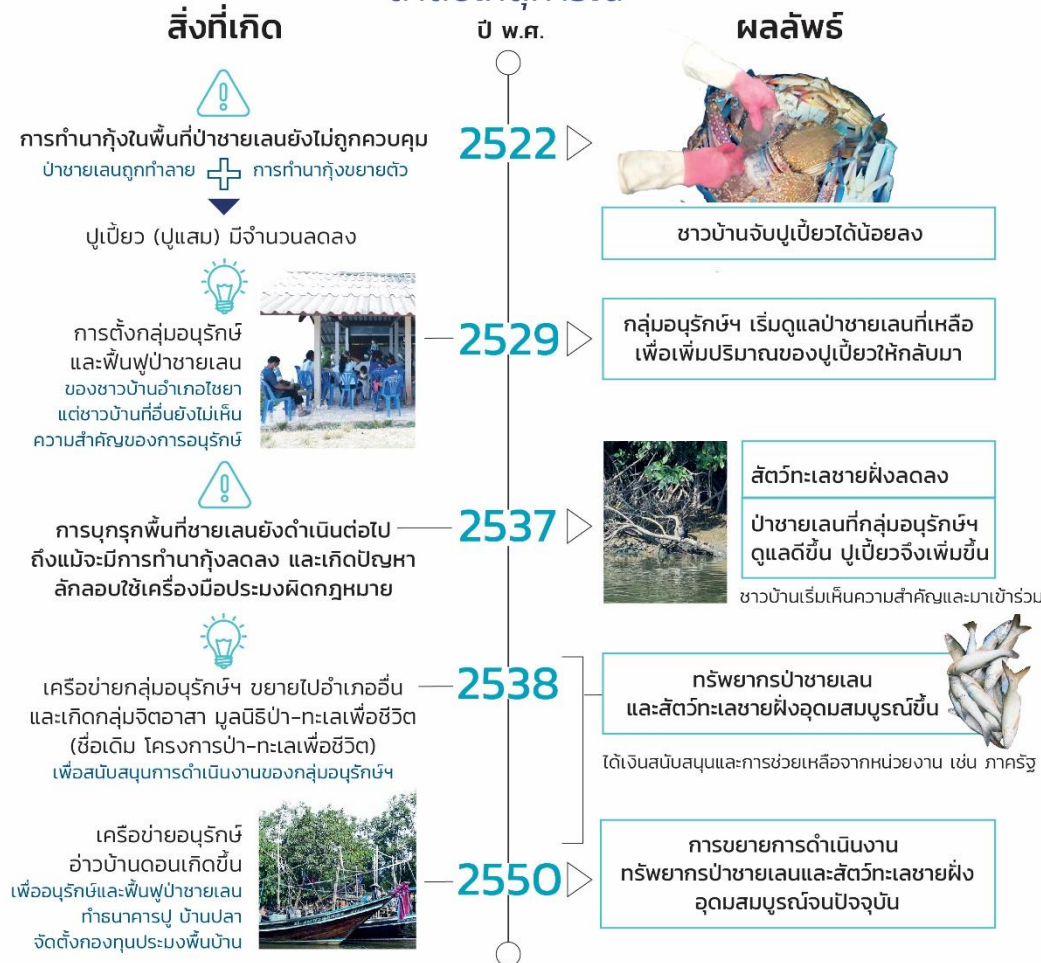
- การปรับตัวให้เข้ากับกฎระเบียบของประชาชนในพื้นที่
- พื้นที่ทับซ้อนระหว่างป่าชุมชนกับอุทยานแห่งชาติ
- การแบ่งปันข้อมูลระหว่างหน่วยงานภายนอกกับประชาชนในพื้นที่
- ความเสี่ยงของการปนเปื้อนสารเคมีในพื้นที่ป่าต้นน้ำจากการทำเกษตรกรรมในพื้นที่ป่าชุมชน



ผู้มีส่วนเกี่ยวข้อง



ลำดับเหตุการณ์



การดำเนินงานต่อไป

อนุรักษ์ระบบนิเวศป่าชายเลนและชายฝั่งอย่างเข้มแข็งและต่อเนื่อง

ข้อมูลทั่วไป

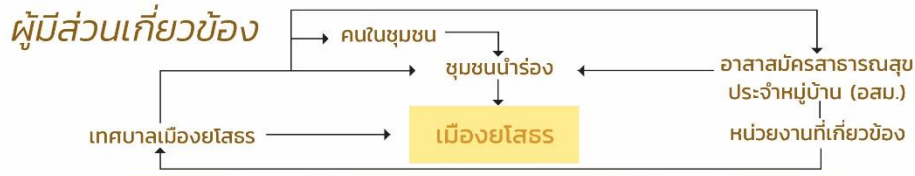
- เว็บบ้านขนาดใหญ่** ภูเขาเข้ามาในแผ่นดินด้านตะวันออกของอ่าวไทย ครอบคลุมพื้นที่ 7 อำเภอของจังหวัดสุราษฎร์ธานี
- ประชากรอาศัยใน 7 อำเภอ จำนวน **51,754 คน** ส่วนใหญ่ประกอบอาชีพประมงพื้นบ้านและเกษตรกร

แนวชายฝั่ง 120 กิโลเมตร ดินดอนสามเหลี่ยมปากแม่น้ำรูปตีนนก จุดบรรจบกันระหว่างน้ำทะเลและน้ำจืด



- ปัจจัยความสำเร็จ**
- 1 การมีส่วนร่วมและความเข้มแข็ง** ของผู้นำและชาวบ้านในพื้นที่
 - 2 การสนับสนุนจากภาคีเครือข่าย** เช่น มูลนิธิป่า-ทะเลเพื่อชีวิต
- การตอบโจทย์ความยั่งยืน**
- การเพิ่มจำนวนสัตว์ทะเลหายพันธุ์
 - การมีส่วนร่วมของคนในพื้นที่
 - การมีรายได้มั่นคงจากประมง

- ความท้าทายและข้อพึงระวัง**
- การสร้างการมีส่วนร่วม** จากประชาชนในพื้นที่
 - การปรับตัวของประชาชนต่อกฎระเบียบ/ข้อบังคับที่ใช้ควบคุม** เช่น การใช้อุปกรณ์ประมงที่เป็นมิตรต่อสิ่งแวดล้อม
 - การเข้าถึงสิทธิ** ในการอนุรักษ์และการจัดการทรัพยากรป่าชายเลน และสัตว์ทะเลหายพันธุ์ของประชาชนในพื้นที่



การดำเนินงานต่อไป

สานต่อภารกิจการปล่อยก๊าซเรือนกระจก เช่น สร้างโรงไฟฟ้าจากการเผาขยะ ส่งเสริมเกษตรอินทรีย์ ลดสารเคมีในการเกษตร จัดตั้งศูนย์การเรียนรู้ทั้ง 4 ยุทธศาสตร์ เพิ่มการมีส่วนร่วมของชาวบ้าน

ข้อมูลทั่วไป

- ตัวเมืองครอบคลุม 23 ชุมชน พื้นที่ประมาณ 6,000 ไร่
- จำนวนประชากร 23 ชุมชนมี **20,266 คน** ประกอบด้วยอาชีพที่หลากหลาย เช่น ค้าขาย รับราชการ

ตัวเมืองและย่านค้าขาย **≡ 60%** ของพื้นที่เทศบาลเมืองยโสธร

ตัวเมืองและย่านการค้า 3,600 ไร่
พื้นที่นาประมาณ 1,280 ไร่



ชุมชนเมืองคาร์บอนต่ำ เมืองยโสธร

อำเภอเมืองยโสธร จังหวัดยโสธร

ปัจจัยความสำเร็จ

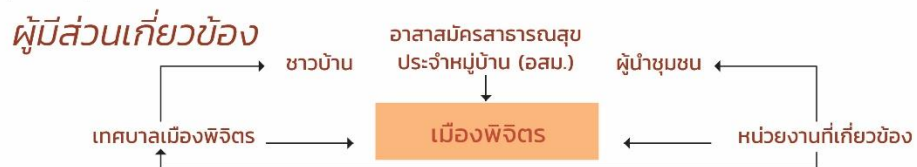
- 1 **การมีส่วนร่วมของภาคส่วนต่าง ๆ และชุมชน**
- 2 **ผู้บริหารมีแผนการดำเนินงานด้านสิ่งแวดล้อมชัดเจน**
- 3 **การถ่ายทอดองค์ความรู้ จัดสำนึกแก่ชุมชน**

การตอบโจทยความยั่งยืน

- การลดการปล่อยก๊าซเรือนกระจก เพิ่มพื้นที่สีเขียว
- การมีรายได้จากการซื้อขายคาร์บอนเครดิต

ความท้าทายและข้อพึงระวัง

- ความพร้อมของทรัพยากรในการดำเนินงานของหน่วยงาน
- ระเบียบในการของบประมาณของหน่วยงานราชการ
- การส่งเสริมความรู้ความเข้าใจในการดำเนินงานของหน่วยงานและประชาชนในพื้นที่
- กลไกการสร้างการมีส่วนร่วมของประชาชนในระยะแรก



ข้อมูลทั่วไป

- ตัวเมืองครอบคลุม 25 ชุมชน** พื้นที่ 7,510.625 ไร่
- จำนวนประชากร 25 ชุมชนมี **20,820 คน** ส่วนใหญ่ประกอบอาชีพรับราชการ รองลงมาเป็นค้าขาย

ลำดับเหตุการณ์



ปัจจัยความสำเร็จ

- 1 การมีส่วนร่วมและความมุ่งมั่นของชาวบ้านในพื้นที่**
- 2 ผู้บริหารให้ความสำคัญ สนับสนุนการดำเนินงานในพื้นที่**
- 3 การสนับสนุนจากหน่วยงานอื่น ๆ**
- 4 การดำเนินงานอย่างต่อเนื่อง**

การตอบโจทย์ความยั่งยืน

- ขยะมูลฝอยลดลง ก๊าซมีเทนลด
- การรวมกลุ่มของคนในพื้นที่ ในการทำกิจกรรม
- การเกิดรายได้จากขยะ

การดำเนินงานต่อไป

คัดแยกขยะมูลฝอยให้ละเอียดขึ้น ควบคู่กับการเปลี่ยนพฤติกรรม สร้างความตระหนัก และสร้างโรงไฟฟ้าขยะระบบปิด (นำขยะมาเผา)

ความท้าทายและข้อพึงระวัง

- การส่งเสริมความรู้ความเข้าใจในการดำเนินงานของประชาชนในพื้นที่
- การสื่อสารและประชาสัมพันธ์การดำเนินงานให้เข้าถึงชุมชน
- คนนอกมาทิ้งขยะในพื้นที่ ทำให้ปริมาณขยะมากขึ้น
- การบริหารจัดการหลุมฝังกลบขยะ



ผู้มีส่วนเกี่ยวข้อง



ลำดับเหตุการณ์



การดำเนินงานต่อไป

มุ่งสู่การเป็นเมืองต้นแบบการมีส่วนร่วมของประชาชนในการบริหารจัดการ และพัฒนาเมืองให้ปล่อยก๊าซเรือนกระจกสุทธิเป็นศูนย์ (net zero emission) และเป็นแหล่งท่องเที่ยวชุมชนเชิงนิเวศ

ข้อมูลทั่วไป

- ตัวเมืองครอบคลุม 12 ชุมชน คิดเป็นพื้นที่ 1,725 ไร่
- ประชากรจำนวน 9,939 คน ส่วนใหญ่ประกอบอาชีพพาณิชย์กรรม (ค้าขาย) ย่านชุมชนมีร้านค้าติดกันเป็นแนวยาว



ปัจจัยความสำเร็จ

- ผู้บริหารมีแผนการดำเนินงานด้านสิ่งแวดล้อมชัดเจน
- การมีส่วนร่วมและความเข้มแข็งของคนในชุมชน
- การสนับสนุนจากหน่วยงานอื่น ๆ

การตอบโต้ภัยความยั่งยืน

- การลดการปล่อยก๊าซเรือนกระจกเพิ่มพื้นที่สีเขียว
- การลดการสูญเสียทางเศรษฐกิจที่อาจเกิดขึ้นจากภัยพิบัติ

ความท้าทายและข้อพึงระวัง

- ความพร้อมของทรัพยากรในการดำเนินงานของหน่วยงาน
- การส่งเสริมความรู้ความเข้าใจในการดำเนินงานของหน่วยงานและประชาชนในพื้นที่



๓. ประเด็นเสนอเพื่อพิจารณา

๓.๑ เห็นชอบในหลักการแนวทางการขับเคลื่อนและติดตามประเมินผลแผนจัดการคุณภาพสิ่งแวดล้อม พ.ศ. ๒๕๖๖ - ๒๕๗๐ ตามที่ฝ่ายเลขานุการเสนอ

๓.๒ มอบหมายฝ่ายเลขานุการประสานหน่วยงานที่เกี่ยวข้อง พิจารณาดำเนินงานตามแนวทางขับเคลื่อนและติดตามประเมินผลแผนจัดการคุณภาพสิ่งแวดล้อม พ.ศ. ๒๕๖๖ - ๒๕๗๐ ต่อไป

ระเบียบวาระที่ ๔

เรื่องอื่น ๆ



ระเบียบวาระที่ ๔ เรื่องอื่น ๆ

๔.๑ การเชื่อมโยงโครงการ/แผนงาน ของหน่วยงานที่เกี่ยวข้อง
กับแผนจัดการคุณภาพสิ่งแวดล้อม พ.ศ. ๒๕๖๖ - ๒๕๗๐
ในระบบติดตามและประเมินผลแห่งชาติ (eMENSOCR)

๔.๑ การเชื่อมโยงโครงการ/แผนงาน ของหน่วยงานที่เกี่ยวข้อง กับแผนจัดการคุณภาพสิ่งแวดล้อม พ.ศ. ๒๕๖๖ - ๒๕๗๐ ในระบบติดตามและประเมินผลแห่งชาติ (eMENSCR)

๑. เรื่องเดิม

๑.๑ พ.ร.บ. การจัดทำยุทธศาสตร์ชาติ พ.ศ. ๒๕๖๐ หมวด ๓ การติดตาม การตรวจสอบ และการประเมินผล มาตรา ๒๔ และระเบียบว่าด้วยการติดตาม ตรวจสอบ และประเมินผลการดำเนินการตามยุทธศาสตร์ชาติ และแผนการปฏิรูปประเทศ พ.ศ. ๒๕๖๒ ข้อ ๖

ข้อ ๖ ให้หัวหน้าหน่วยงานของรัฐทุกแห่งดำเนินการให้มีการรายงานผลการดำเนินการตามยุทธศาสตร์ชาติและแผนการปฏิรูปประเทศในระบบตามรายการและภายในระยะเวลาที่สำนักงานกำหนด ทั้งนี้ สำนักงานจะกำหนดรายการที่หน่วยงานของรัฐแต่ละแห่งจะต้องรายงานให้แตกต่างกันตามความเหมาะสมเพื่อให้การติดตาม ตรวจสอบ และประเมินผลการดำเนินการตามยุทธศาสตร์ชาติ และแผนการปฏิรูปประเทศเป็นไปอย่างมีประสิทธิภาพก็ได้

รายการตามวรรคหนึ่งอย่างน้อยต้องประกอบด้วย

- (๑) ข้อมูลเกี่ยวกับรายละเอียดแผนงาน โครงการ หรือการดำเนินงาน
- (๒) ความสอดคล้องกับการดำเนินการตามยุทธศาสตร์ชาติและแผนการปฏิรูปประเทศ
- (๓) ความก้าวหน้าและผลสัมฤทธิ์ของการดำเนินการ
- (๔) ปัญหาหรืออุปสรรค
- (๕) ข้อเสนอแนะหรือแนวทางแก้ไขในการดำเนินงาน

ในกรณีที่หัวหน้าหน่วยงานของรัฐไม่รายงานผลการดำเนินการตามวรรคหนึ่งภายในระยะเวลาที่กำหนด หรือรายงานไม่ครบถ้วนตามรายการที่กำหนด ให้สำนักงานแจ้งให้รัฐมนตรีเจ้าสังกัดหรือหัวหน้าองค์กรในฝ่ายนิติบัญญัติ ฝ่ายตุลาการ องค์กรอิสระ และองค์กรอัยการทราบพร้อมด้วยเหตุผลโดยเร็ว

๑.๒ สผ. ได้จัดทำนโยบายและแผนการส่งเสริมและรักษาคุณภาพสิ่งแวดล้อมแห่งชาติ พ.ศ. ๒๕๖๐ - ๒๕๘๐ ขึ้นตาม พ.ร.บ. ส่งเสริมและรักษาคุณภาพสิ่งแวดล้อมแห่งชาติ พ.ศ. ๒๕๓๕ มาตรา ๑๓(๑) โดยนโยบายและแผนฯ จะถ่ายทอดเป็นแผนปฏิบัติการระยะ ๕ ปี ตามมาตรา ๓๕ คือ แผนจัดการคุณภาพสิ่งแวดล้อม พ.ศ. ๒๕๖๖ - ๒๕๗๐ ซึ่งได้ประกาศในราชกิจจานุเบกษาเล่ม ๑๓๙ ตอนพิเศษ ๓๐๗ ง วันที่ ๒๙ ธันวาคม ๒๕๖๕



๔.๑ การเชื่อมโยงโครงการ/แผนงาน ของหน่วยงานที่เกี่ยวข้อง กับแผนจัดการคุณภาพสิ่งแวดล้อม พ.ศ. ๒๕๖๖ - ๒๕๗๐ ในระบบติดตามและประเมินผลแห่งชาติ (eMENSCR)

๒. การดำเนินงานของฝ่ายเลขานุการ

สศช. กำหนดให้นำเข้าข้อมูลภายในวันที่ ๓๑ มี.ค.๖๖

- แผนระดับที่ ๓**
 - แผนปฏิบัติราชการ
 - ***ตั้งแต่ปีงบประมาณ พ.ศ. ๒๕๖๖ เป็นต้นไป ต้องนำเข้าระบบ eMENSCR
 - **แผนปฏิบัติการด้าน**
 - แผนพัฒนาภาค
- โครงการ/กิจกรรม**
 - โครงการ...
 - กิจกรรม...

สผ.

- นโยบายและแผนการส่งเสริมและรักษาคุณภาพสิ่งแวดล้อมแห่งชาติ พ.ศ. ๒๕๖๐ - ๒๕๘๐
- แผนจัดการคุณภาพสิ่งแวดล้อม พ.ศ. ๒๕๖๖ - ๒๕๗๐

หน่วยงานที่เกี่ยวข้อง

- โครงการ...
- กิจกรรม...

<https://emenscr.nesdc.go.th/>



๔.๑ การเชื่อมโยงโครงการ/แผนงาน ของหน่วยงานที่เกี่ยวข้อง กับแผนจัดการคุณภาพสิ่งแวดล้อม พ.ศ. ๒๕๖๖ - ๒๕๗๐ ในระบบติดตามและประเมินผลแห่งชาติ (eMENSCR)

๒. การดำเนินงาน

สพ. จัดอบรม เรื่อง “การขับเคลื่อนการดำเนินงานภายใต้ยุทธศาสตร์ชาติ แผนแม่บทภายใต้ยุทธศาสตร์ชาติ และการดำเนินงานในระบบติดตามและประเมินผลแห่งชาติ (eMENSCR)”

วันที่ ๓๑ มีนาคม ๒๕๖๖ ณ อาคารทิปโก้ ๒ และผ่านระบบออนไลน์



๔.๑ การเชื่อมโยงโครงการ/แผนงาน ของหน่วยงานที่เกี่ยวข้อง กับแผนจัดการคุณภาพสิ่งแวดล้อม พ.ศ. ๒๕๖๖ - ๒๕๗๐ ในระบบติดตามและประเมินผลแห่งชาติ (eMENSQR)

๓. ความเห็นของฝ่ายเลขานุการ

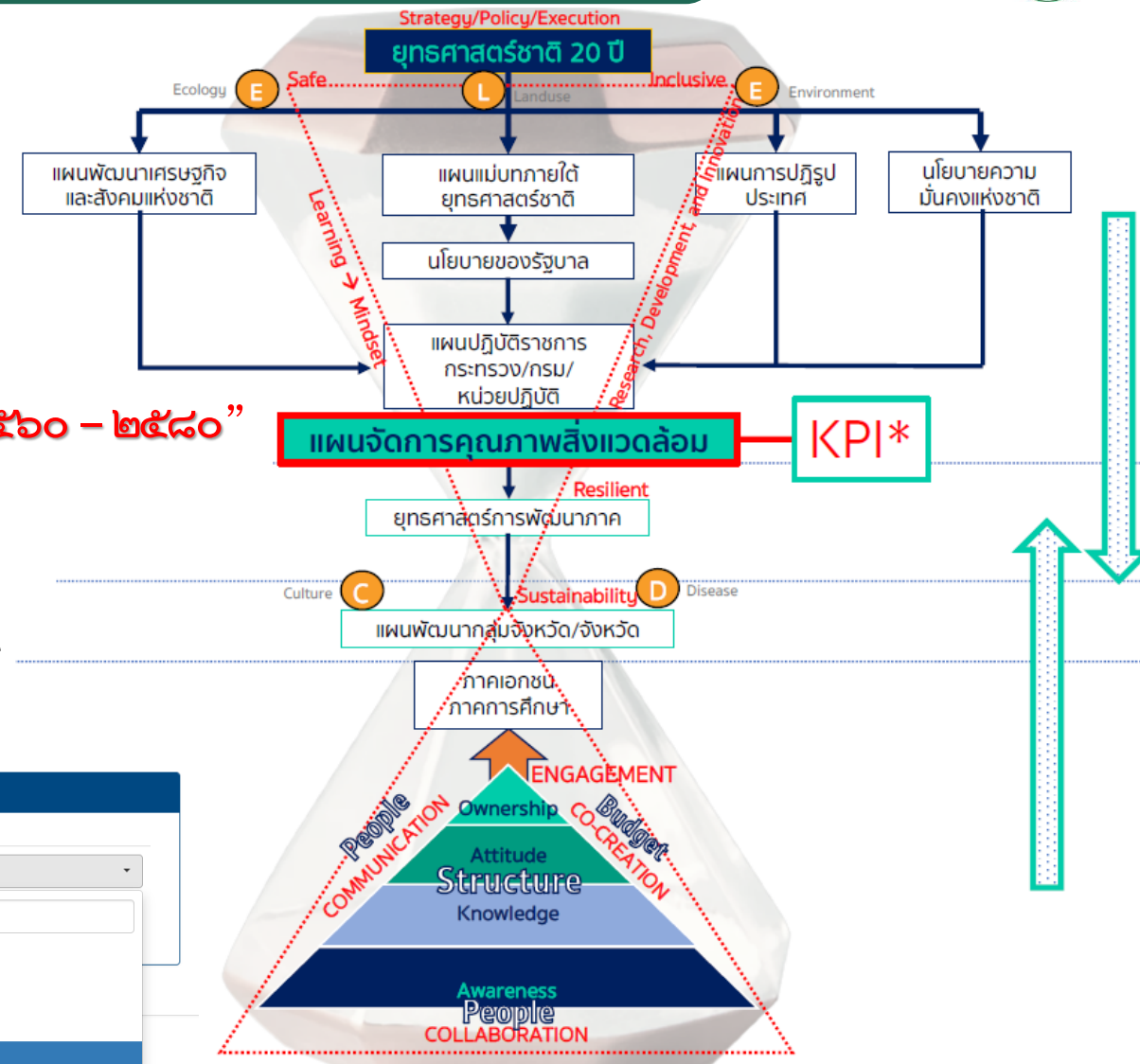
เห็นควรขอความอนุเคราะห์หน่วยงานที่เกี่ยวข้องภายใต้แผนจัดการคุณภาพสิ่งแวดล้อม พ.ศ. ๒๕๖๖ - ๒๕๗๐ รวมทั้งมอบหมาย ทสจ. ในฐานะหน่วยงานของ ทส. ในพื้นที่ ประสาน อปท. เลือก

“นโยบายและแผนการส่งเสริมและรักษาคุณภาพสิ่งแวดล้อมแห่งชาติ พ.ศ. ๒๕๖๐ - ๒๕๘๐”

และ

“แผนจัดการคุณภาพสิ่งแวดล้อม พ.ศ. ๒๕๖๖ - ๒๕๗๐”

ภายใต้หัวข้อแผนระดับที่ ๓ (แผนปฏิบัติการด้าน...) ในระบบ eMENSQR



แผนปฏิบัติการด้าน

เลือกแผนปฏิบัติการด้าน

แผนจัดการคุณภาพสิ่งแวดล้อม พ.ศ. 2566-2570 (พ.ทส 1009-66-0001)

นโยบายและแผนการส่งเสริมและรักษาคุณภาพสิ่งแวดล้อมแห่งชาติ พ.ศ. ๒๕๖๐ - ๒๕๘๐ (พ.ทส 1009-64-0005)

แผนปฏิบัติการจัดการความหลากหลายทางชีวภาพ (พ.ศ. 2560 - 2564) (พ.ทส 1009-64-0006)

แผนจัดการคุณภาพสิ่งแวดล้อม (พ.ทส 1009-64-0007)

แผนปฏิบัติการด้านสิ่งแวดล้อมธรรมชาติและสิ่งแวดล้อมศิลปกรรมแห่งชาติ (พ.ทส 1009-65-0001)

แผนจัดการคุณภาพสิ่งแวดล้อม พ.ศ. 2566-2570 (พ.ทส 1009-66-0001)

๔.๑ การเชื่อมโยงโครงการ/แผนงาน ของหน่วยงานที่เกี่ยวข้อง กับแผนจัดการคุณภาพสิ่งแวดล้อม พ.ศ. ๒๕๖๖ - ๒๕๗๐ ในระบบติดตามและประเมินผลแห่งชาติ (eMENSCR)



๔. ประเด็นเสนอเพื่อพิจารณา

มอบหมายหน่วยงานที่เกี่ยวข้องภายใต้แผนจัดการคุณภาพสิ่งแวดล้อม พ.ศ. ๒๕๖๖ - ๒๕๗๐ รวมทั้ง สำนักงานทรัพยากรธรรมชาติและสิ่งแวดล้อมจังหวัด ในฐานะหน่วยงานของกระทรวงทรัพยากรธรรมชาติและสิ่งแวดล้อม ในพื้นที่ ประสานองค์กรปกครองส่วนท้องถิ่น เลือก “นโยบายและแผนการส่งเสริมและรักษาคุณภาพสิ่งแวดล้อมแห่งชาติ พ.ศ. ๒๕๖๐ - ๒๕๘๐” และ “แผนจัดการคุณภาพสิ่งแวดล้อม พ.ศ. ๒๕๖๖ - ๒๕๗๐” ในระบบ eMENSCR

Back up

การเชื่อมโยงแผนระดับต่าง ๆ

ชื่อโครงการ / ชื่อการดำเนินงาน *

กรอกชื่อโครงการ/การดำเนินงาน

1. ความเชื่อมโยงกับแผนระดับต่างๆ 2. ข้อมูลทั่วไป 3. รายละเอียด 4. กิจกรรม 5. งบประมาณ

เลือกความเชื่อมโยงกับแผนทั้งสามระดับ

แผนระดับที่ 1 *

(ยุทธศาสตร์ชาติจะถูกเชื่อมโยงผ่านแผนแม่บทภายใต้ยุทธศาสตร์ชาติให้โดยอัตโนมัติ ผู้ใช้ไม่จำเป็นต้องเลือกแผนในส่วนนี้)

ยุทธศาสตร์ชาติ

1

แผนระดับที่ 1 ยุทธศาสตร์ชาติ จะถูกเชื่อมโยงผ่าน แผนแม่บทภายใต้ ยุทธศาสตร์ชาติ ให้โดยอัตโนมัติ

แผนระดับที่ 2 *

(เลือกแผนระดับที่ 2 อย่างน้อยต้องสอดคล้องกับแผนแม่บทภายใต้ยุทธศาสตร์ชาติ)

แผนแม่บทภายใต้ยุทธศาสตร์ชาติ

แผนพัฒนาเศรษฐกิจ
และสังคมแห่งชาติ ฉบับที่ 13

แผนความมั่นคงแห่งชาติ

2

แผนระดับที่ 2 แผนแม่บทยุทธศาสตร์ชาติ/ แผนฯ 13 / แผนความมั่นคงแห่งชาติ สามารถคลิกเพื่อเลือกความสอดคล้องของโครงการ

3

แผนระดับที่ 3

(หากสามารถทำได้)

แผนระดับที่ 3 ตามมติ ครม. วันที่ 4 ธันวาคม 2560

แผนระดับที่ 3 เพิ่มความสอดคล้องกับแผนระดับ 3 (บังคับ ในกรณีแผนปฏิบัติการ)

แผนระดับที่ ๓

แผนระดับที่ 3
(หากสามารถระบุได้)

แผนระดับที่ 3 ตามมติ ครม. วันที่ 4 ธันวาคม 2560

แผนปฏิบัติราชการของหน่วยงาน

แผนปฏิบัติการด้าน

แผนพัฒนาภาค

คลิกเลือกกระทรวง (ทส.) และหน่วยงาน (สผ.)

หน่วยงานระดับกระทรวงหรือเทียบเท่า

กระทรวงทรัพยากรธรรมชาติและสิ่งแวดล้อม

- ทั้งหมด
- กระทรวงกลาโหม
- กระทรวงการคลัง
- กระทรวงการต่างประเทศ
- กระทรวงการท่องเที่ยวและกีฬา
- กระทรวงการพัฒนาสังคมและความมั่นคงของมนุษย์
- กระทรวงการอุดมศึกษา วิทยาศาสตร์ วิจัยและนวัตกรรม
- กระทรวงคมนาคม
- กระทรวงดิจิทัลเพื่อเศรษฐกิจและสังคม
- กระทรวงทรัพยากรธรรมชาติและสิ่งแวดล้อม**
- กระทรวงพลังงาน
- กระทรวงพาณิชย์
- กระทรวงมหาดไทย
- กระทรวงยุติธรรม
- กระทรวงวัฒนธรรม
- กระทรวงวิทยาศาสตร์และเทคโนโลยี
- กระทรวงศึกษาธิการ
- กระทรวงสาธารณสุข
- กระทรวงอุตสาหกรรม

หน่วยงานระดับกรมหรือเทียบเท่า

สำนักงานนโยบายและแผนทรัพยากรธรรมชาติและสิ่งแวดล้อม

- ทั้งหมด
- กรมควบคุมมลพิษ
- กรมทรัพยากรทางทะเลและชายฝั่ง
- กรมทรัพยากรธรณี
- กรมทรัพยากรน้ำ
- กรมทรัพยากรน้ำบาดาล
- กรมป่าไม้
- กรมส่งเสริมคุณภาพสิ่งแวดล้อม
- กรมอุทยานแห่งชาติ สัตว์ป่า และพันธุ์พืช
- สำนักงานนโยบายและแผนทรัพยากรธรรมชาติและสิ่งแวดล้อม**
- สำนักงานปลัดกระทรวงทรัพยากรธรรมชาติและสิ่งแวดล้อม
- สำนักงานพัฒนาเศรษฐกิจจากฐานชีวภาพ
- สำนักงานพัฒนาเศรษฐกิจจากฐานชีวภาพ (องค์การมหาชน)
- องค์การจัดการน้ำเสีย
- องค์การบริหารจัดการก๊าซเรือนกระจก
- องค์การบริหารจัดการก๊าซเรือนกระจก (องค์การมหาชน)
- องค์การสวนพฤกษศาสตร์
- องค์การสวนสัตว์
- องค์การสวนสัตว์แห่งประเทศไทย ในพระบรมราชูปถัมภ์

แผนระดับที่ 3
(หากสามารถระบุได้)

แผนระดับที่ 3 ตามมติ ครม. วันที่ 4 ธันวาคม 2560

แผนปฏิบัติราชการของหน่วยงาน

แผนปฏิบัติการด้าน

แผนพัฒนาภาค

หน่วยงานระดับกระทรวงหรือเทียบเท่า

กระทรวงทรัพยากรธรรมชาติและสิ่งแวดล้อม

หน่วยงานระดับกรมหรือเทียบเท่า

สำนักงานนโยบายและแผนทรัพยากรธรรมชาติและสิ่งแวดล้อม

แผนปฏิบัติการด้าน

เลือกแผนปฏิบัติการด้าน

แผนจัดการคุณภาพสิ่งแวดล้อม พ.ศ. 2566-2570 (พ.ทส 1009-66-0001)

นโยบายและแผนการส่งเสริมและรักษาคุณภาพสิ่งแวดล้อมแห่งชาติ พ.ศ. ๒๕๖๐ - ๒๕๘๐ (พ.ทส 1009-64-0005)

แผนปฏิบัติการจัดการความหลากหลายทางชีวภาพ (พ.ศ. 2560 - 2564) (พ.ทส 1009-64-0006)

แผนจัดการคุณภาพสิ่งแวดล้อม (พ.ทส 1009-64-0007)

แผนปฏิบัติการด้านสิ่งแวดล้อมธรรมชาติและสิ่งแวดล้อมศิลปกรรมแห่งชาติ (พ.ทส 1009-65-0001)

แผนจัดการคุณภาพสิ่งแวดล้อม พ.ศ. 2566-2570 (พ.ทส 1009-66-0001)

เลือกความสอดคล้องกับส่วนที่เกี่ยวข้อง

+ เพิ่มแผนปฏิบัติการด้าน

เลือกแผนปฏิบัติการด้าน... (เลือกความเชื่อมโยงได้มากกว่า 1 แผน)
คลิกเลือก

- นโยบายและแผนการส่งเสริมและรักษาคุณภาพสิ่งแวดล้อม พ.ศ. 2560 - 2580
- แผนจัดการคุณภาพสิ่งแวดล้อม พ.ศ. 2566 - 2570

ส่วนที่ ๒ การรับรู้และการสื่อสารแผนจัดการฯ พ.ศ. ๒๕๖๖ - ๒๕๗๐



ช่องทางการสื่อสารที่ผู้ตอบแบบสำรวจฯ เห็นว่าเหมาะสมจะทำให้บุคลากรในหน่วยงานรับรู้เกี่ยวกับแผนจัดการคุณภาพสิ่งแวดล้อม พ.ศ. 2566 - 2570 มากที่สุด 3 ลำดับแรก

01

หนังสือเวียน 25 %



02

การประชุม/สัมมนา 24 %



03

สื่อโซเชียลมีเดีย 20 %

