



## เอกสารการประชุม

คณะกรรมการนโยบายและแผนบริหารจัดการทรัพยากรธรรมชาติและสิ่งแวดล้อมของประเทศ  
ครั้งที่ ๑/๒๕๖๖

วันอังคารที่ ๔ เมษายน ๒๕๖๖ เวลา ๑๓.๓๐ น.  
ณ ห้องประชุม ๒๐๒ ชั้น ๒ อาคารกรมควบคุมมลพิษ

**ระเบียบวาระการประชุม**  
**คณะอนุกรรมการนโยบายและแผนบริหารจัดการทรัพยากรธรรมชาติและสิ่งแวดล้อมของประเทศ**  
**ครั้งที่ ๑/๒๕๖๖**  
**วันอังคารที่ ๔ เมษายน ๒๕๖๖ เวลา ๑๓.๓๐ น.**  
**ณ ห้องประชุม ๒๐๒ ชั้น ๒ อาคารกรมควบคุมมลพิษ**

---

**ระเบียบวาระที่ ๑**    **เรื่องที่ประธานฯ แจ้งต่อที่ประชุม**

**ระเบียบวาระที่ ๒**    **เรื่องเพื่อทราบ**

- ๒.๑ คำสั่งคณะกรรมการสิ่งแวดล้อมแห่งชาติ ที่ ๓/๒๕๖๖ สั่ง ณ วันที่ ๓ กุมภาพันธ์ ๒๕๖๖ เรื่อง แต่งตั้งคณะอนุกรรมการนโยบายและแผนบริหารจัดการทรัพยากรธรรมชาติและสิ่งแวดล้อมของประเทศ
- ๒.๒ แผนจัดการคุณภาพสิ่งแวดล้อม พ.ศ. ๒๕๖๖ - ๒๕๗๐
- ๒.๓ ผลสำรวจการรับรู้และความเข้าใจเกี่ยวกับแผนจัดการคุณภาพสิ่งแวดล้อม พ.ศ. ๒๕๖๖ - ๒๕๗๐

**ระเบียบวาระที่ ๓**    **เรื่องเพื่อพิจารณา**

- ๓.๑ แนวทางการขับเคลื่อนและติดตามแผนจัดการคุณภาพสิ่งแวดล้อม พ.ศ. ๒๕๖๖ - ๒๕๗๐

**ระเบียบวาระที่ ๔**    **เรื่องอื่น ๆ (ถ้ามี)**

เรื่องที่ประธานฯ แจ้งต่อที่ประชุม

ระเบียบวาระที่ ๑ เรื่องที่ประธานฯ แจ้งต่อที่ประชุม

.....

.....

.....

.....

.....

.....

.....

.....

.....



ระเบียบวาระที่ ๒.๑

คำสั่งคณะกรรมการสิ่งแวดล้อมแห่งชาติ ที่ ๓/๒๕๖๖ สั่ง ณ วันที่ ๓ กุมภาพันธ์ ๒๕๖๖ เรื่อง แต่งตั้งคณะกรรมการนโยบายและแผนบริหารจัดการทรัพยากรธรรมชาติและสิ่งแวดล้อมของประเทศ

## ๑. เรื่องเดิม

๑.๑ คำสั่งคณะกรรมการสิ่งแวดล้อมแห่งชาติ ที่ ๑๔/๒๕๕๓ สั่ง ณ วันที่ ๑๕ มิถุนายน พ.ศ. ๒๕๕๓ เรื่อง แต่งตั้งคณะกรรมการแผนจัดการคุณภาพสิ่งแวดล้อม มีอำนาจหน้าที่ (๑) พิจารณาทบทวนแผนจัดการคุณภาพสิ่งแวดล้อมฉบับที่ผ่านมา ให้คำปรึกษาและข้อเสนอแนะเชิงนโยบาย เพื่อนำไปเป็นแนวทางการยกร่างแผนจัดการคุณภาพสิ่งแวดล้อมฉบับต่อไป (๒) ประสานการดำเนินงานกับหน่วยงานที่เกี่ยวข้อง ในการพิจารณาจัดเตรียมข้อมูลในการยกร่างแผนจัดการคุณภาพสิ่งแวดล้อม และการนำแผนฯ ไปสู่การปฏิบัติ (๓) ขับเคลื่อนประสาน และให้คำแนะนำแก่หน่วยงานที่เกี่ยวข้องในทุกระดับ เพื่อจัดทำแผนงานหรือดำเนินการอย่างใดอย่างหนึ่งตามแผนจัดการคุณภาพสิ่งแวดล้อม (๔) กำกับ คุ้แล และติดตามประเมินผลการดำเนินงานตามแผนจัดการคุณภาพสิ่งแวดล้อม ตลอดจนให้ข้อเสนอแนะเพื่อแก้ไขปัญหาอุปสรรคในการดำเนินงานตามแผนฯ และรายงานผลต่อคณะกรรมการสิ่งแวดล้อมแห่งชาติ (๕) แต่งตั้งคณะทำงานตามที่เห็นสมควร เพื่อปฏิบัติงานตามที่ได้รับมอบหมาย และ (๖) ปฏิบัติภารกิจอื่น ตามที่ได้รับมอบหมายจากคณะกรรมการสิ่งแวดล้อมแห่งชาติ โดยมีปลัดกระทรวงทรัพยากรธรรมชาติและสิ่งแวดล้อม เป็นประธาน และผู้แทนหน่วยงาน ๓๒ หน่วยงาน ร่วมเป็นอนุกรรมการ และสำนักงานนโยบายและแผนทรัพยากรธรรมชาติและสิ่งแวดล้อม เป็นฝ่ายเลขานุการ รายละเอียดตามเอกสารแนบระเบียบวาระที่ ๒.๑(๑)

๑.๒ คำสั่งคณะกรรมการสิ่งแวดล้อมแห่งชาติ ที่ ๕/๒๕๕๙ สั่ง ณ วันที่ ๑๒ สิงหาคม พ.ศ. ๒๕๕๙ เรื่อง แต่งตั้งคณะกรรมการนโยบายและแผนการส่งเสริมและรักษาคุณภาพสิ่งแวดล้อมแห่งชาติ พ.ศ. ๒๕๖๐ – ๒๕๗๙ มีอำนาจหน้าที่ (๑) ให้คำปรึกษาและข้อเสนอแนะเชิงนโยบายต่อ (ร่าง) นโยบายและแผนการส่งเสริมและรักษาคุณภาพสิ่งแวดล้อมแห่งชาติ พ.ศ. ๒๕๖๐ – ๒๕๗๙ (๒) ส่งเสริมและสนับสนุนการขับเคลื่อนการดำเนินงานของหน่วยงานที่เกี่ยวข้องตามนโยบายและแผนการส่งเสริมและรักษาคุณภาพสิ่งแวดล้อมแห่งชาติ พ.ศ. ๒๕๖๐ – ๒๕๗๙ (๓) กำกับคุ้แล ติดตามประเมินผลการดำเนินงานตามนโยบายและแผนการส่งเสริมและรักษาคุณภาพสิ่งแวดล้อมแห่งชาติ พ.ศ. ๒๕๖๐ – ๒๕๗๙ รวมทั้งให้ข้อเสนอแนะเพื่อแก้ไขปัญหา อุปสรรคในการดำเนินงานตามนโยบายและแผนฯ และรายงานผลต่อคณะกรรมการสิ่งแวดล้อมแห่งชาติ (๔) พิจารณาทบทวนนโยบายและแผนฯ ภายหลังจากที่มีการประกาศใช้ เพื่อให้สอดคล้องกับสถานการณ์การเปลี่ยนแปลงทั้งภายในและภายนอกประเทศ รวมทั้งข้อตกลงระหว่างประเทศที่เกี่ยวข้อง (๕) แต่งตั้งคณะทำงานตามที่เห็นสมควรเพื่อปฏิบัติตามที่ได้รับมอบหมาย และ (๖) ปฏิบัติหน้าที่อื่น ๆ ตามที่ได้รับมอบหมายจากคณะกรรมการสิ่งแวดล้อมแห่งชาติ โดยมีปลัดกระทรวงทรัพยากรธรรมชาติและสิ่งแวดล้อม เป็นประธาน ผู้ทรงคุณวุฒิ ๔ ท่าน ผู้แทนหน่วยงาน ๓๐ หน่วยงาน ร่วมเป็นอนุกรรมการ และสำนักงานนโยบายและแผนทรัพยากรธรรมชาติและสิ่งแวดล้อม เป็นฝ่ายเลขานุการ รายละเอียดตามเอกสารแนบระเบียบวาระที่ ๒.๑(๒)

## ๒. การดำเนินงาน

๒.๑ สำนักงานนโยบายและแผนทรัพยากรธรรมชาติและสิ่งแวดล้อม พิจารณาแล้วเห็นว่า เพื่อเป็นการลดความซ้ำซ้อน สอดคล้องกับบริบทการบริหารงานในปัจจุบัน ควรผนวกรวมคณะกรรมการทั้ง ๒ ชุด และแต่งตั้งคณะกรรมการชุดใหม่เป็นคณะกรรมการนโยบายและแผนบริหารจัดการทรัพยากรธรรมชาติและสิ่งแวดล้อมของประเทศ เพื่อให้การจัดทำและขับเคลื่อนนโยบายและแผนการส่งเสริมและรักษาคุณภาพสิ่งแวดล้อมแห่งชาติ ซึ่งเป็นแผนระยะยาว ๒๐ ปี และแผนจัดการคุณภาพสิ่งแวดล้อม ซึ่งเป็นแผนระยะกลาง

๕ ปี และเป็นแผนปฏิบัติการที่ขับเคลื่อนนโยบายและแผนฯ ไปสู่การปฏิบัติ เป็นไปในทิศทางเดียวกันอย่างเป็นระบบ เกิดประสิทธิภาพตามเป้าหมายที่กำหนดไว้ รวมทั้งกำกับให้แผนดังกล่าว สามารถส่งเสริมและสนับสนุนการขับเคลื่อนแผนแม่บทภายใต้ยุทธศาสตร์ชาติ ซึ่งเป็นแผนระดับที่ ๒ ประเด็นหลักที่ ๑๘ การเติบโตอย่างยั่งยืน และประเด็นที่เกี่ยวข้อง อาทิ ประเด็นที่ ๖ พื้นที่และเมืองน่าอยู่อัจฉริยะ ประเด็นที่ ๑๙ การบริหารจัดการน้ำทั้งระบบ และยุทธศาสตร์ชาติด้านที่ ๕ การเติบโตบนคุณภาพชีวิตที่เป็นมิตรกับสิ่งแวดล้อม ซึ่งเป็นแผนระดับที่ ๑ ให้เกิดผลเป็นรูปธรรมและบรรลุผลสัมฤทธิ์

๒.๒ คณะกรรมการสิ่งแวดล้อมแห่งชาติ ในการประชุมครั้งที่ ๖/๒๕๖๕ เมื่อวันที่ ๒๓ ธันวาคม ๒๕๖๕ มีมติดังนี้ (๑) เห็นชอบให้ยกเลิกคำสั่งคณะกรรมการสิ่งแวดล้อมแห่งชาติ ที่ ๑๔/๒๕๕๓ เรื่อง แต่งตั้งคณะกรรมการแผนจัดการคุณภาพสิ่งแวดล้อม ลงวันที่ ๑๕ มิถุนายน พ.ศ. ๒๕๕๓ และคำสั่งคณะกรรมการสิ่งแวดล้อมแห่งชาติ ที่ ๕/๒๕๕๙ เรื่อง แต่งตั้งคณะกรรมการนโยบายและแผนการส่งเสริมและรักษาคุณภาพสิ่งแวดล้อมแห่งชาติ พ.ศ. ๒๕๖๐ - ๒๕๗๙ ลงวันที่ ๑๒ สิงหาคม พ.ศ. ๒๕๕๙ และ (๒) เห็นชอบร่างคำสั่งคณะกรรมการสิ่งแวดล้อมแห่งชาติ เรื่อง แต่งตั้งคณะกรรมการนโยบายและแผนบริหารจัดการทรัพยากรธรรมชาติและสิ่งแวดล้อมของประเทศ ตามที่กระทรวงทรัพยากรธรรมชาติและสิ่งแวดล้อม (ทส.) เสนอ และมอบหมายให้ ทส. โดยสำนักงานนโยบายและแผนทรัพยากรธรรมชาติและสิ่งแวดล้อม นำคำสั่งดังกล่าว เสนอประธานกรรมการสิ่งแวดล้อมแห่งชาติเพื่อพิจารณาต่อไป

๒.๓ คำสั่งคณะกรรมการสิ่งแวดล้อมแห่งชาติ ที่ ๓/๒๕๖๖ สั่ง ณ วันที่ ๓ กุมภาพันธ์ ๒๕๖๖ เรื่อง แต่งตั้งคณะกรรมการนโยบายและแผนบริหารจัดการทรัพยากรธรรมชาติและสิ่งแวดล้อมของประเทศ มีองค์ประกอบและอำนาจหน้าที่ ดังนี้

๑) องค์ประกอบ ทั้งหมด ๓๘ ราย มีปลัดกระทรวงทรัพยากรธรรมชาติและสิ่งแวดล้อม เป็นประธานอนุกรรมการ และรองปลัดกระทรวงทรัพยากรธรรมชาติและสิ่งแวดล้อม ที่กำกับสำนักงานนโยบายและแผนทรัพยากรธรรมชาติและสิ่งแวดล้อม เป็นรองประธานอนุกรรมการ ผู้แทนจากหน่วยงานที่เกี่ยวข้อง จำนวน ๓๒ หน่วยงาน เป็นอนุกรรมการ รองเลขาธิการสำนักงานนโยบายและแผนทรัพยากรธรรมชาติและสิ่งแวดล้อม เป็นอนุกรรมการและเลขานุการ สำนักงานนโยบายและแผนทรัพยากรธรรมชาติและสิ่งแวดล้อม เป็นอนุกรรมการและผู้ช่วยเลขานุการ ๓ ราย

๒) หน้าที่และอำนาจ ดังนี้ (๑) พิจารณาทบทวน ให้คำปรึกษาและข้อเสนอแนะเชิงนโยบาย เพื่อเป็นแนวทางการยกร่างนโยบายและแผนการส่งเสริมและรักษาคุณภาพสิ่งแวดล้อมแห่งชาติ และแผนจัดการคุณภาพสิ่งแวดล้อม (๒) ประสานการดำเนินงานกับหน่วยงาน ในการพิจารณาจัดเตรียมข้อมูลในการยกร่างนโยบายและแผนการส่งเสริมและรักษาคุณภาพสิ่งแวดล้อมแห่งชาติ และแผนจัดการคุณภาพสิ่งแวดล้อม และการนำแผนฯ ไปสู่การปฏิบัติ (๓) ส่งเสริม สนับสนุนการขับเคลื่อน และให้คำแนะนำหน่วยงานที่เกี่ยวข้องทุกระดับ เพื่อจัดทำแผนงานหรือดำเนินการอย่างใดอย่างหนึ่งตามนโยบายและแผนการส่งเสริมและรักษาคุณภาพสิ่งแวดล้อมแห่งชาติ และแผนจัดการคุณภาพสิ่งแวดล้อม (๔) กำกับ ดูแล ติดตาม ประเมินผลการดำเนินงานตามนโยบายและแผนการส่งเสริมและรักษาคุณภาพสิ่งแวดล้อมแห่งชาติ และแผนจัดการคุณภาพสิ่งแวดล้อม ตลอดจนให้ข้อเสนอแนะเพื่อแก้ไขปัญหาอุปสรรคในการดำเนินงาน และรายงานผลต่อคณะกรรมการสิ่งแวดล้อมแห่งชาติ (๕) แต่งตั้งคณะทำงานตามที่เห็นสมควร เพื่อปฏิบัติงานตามที่ได้รับมอบหมาย (๖) ปฏิบัติภารกิจอื่น ๆ ตามที่ได้รับมอบหมายจากคณะกรรมการสิ่งแวดล้อมแห่งชาติ รายละเอียดตามเอกสารแนบระเบียบวาระที่ ๒.๑(๓)

### ๓. ประเด็นเสนอเพื่อทราบ

เพื่อทราบคำสั่งคณะกรรมการสิ่งแวดล้อมแห่งชาติ ที่ ๓/๒๕๖๖ สั่ง ณ วันที่ ๓ กุมภาพันธ์ ๒๕๖๖ เรื่อง แต่งตั้งคณะกรรมการนโยบายและแผนบริหารจัดการทรัพยากรธรรมชาติและสิ่งแวดล้อมของประเทศ

มติที่ประชุม

.....

.....

.....

.....

.....





**คำสั่งคณะกรรมการสิ่งแวดล้อมแห่งชาติ**

**ที่ ๑๔/๒๕๕๓**

**เรื่อง แต่งตั้งคณะกรรมการแผนจัดการคุณภาพสิ่งแวดล้อม**

ด้วยคณะกรรมการสิ่งแวดล้อมแห่งชาติ ได้มีมติในคราวประชุมครั้งที่ ๒/๒๕๕๓ เมื่อวันที่ ๒๒ เมษายน ๒๕๕๓ เห็นชอบให้ยกเลิกคำสั่งคณะกรรมการสิ่งแวดล้อมแห่งชาติ ที่ ๑๑/๒๕๕๒ ลงวันที่ ๒๕ พฤษภาคม ๒๕๕๒ เรื่อง แต่งตั้งคณะกรรมการขับเคลื่อนการดำเนินงานตามแผนจัดการคุณภาพสิ่งแวดล้อม พ.ศ. ๒๕๕๐ - ๒๕๕๔ และให้มีการแต่งตั้งคณะกรรมการแผนจัดการคุณภาพสิ่งแวดล้อม

อาศัยอำนาจตามมาตรา ๑๘ แห่งพระราชบัญญัติส่งเสริมและรักษาคุณภาพสิ่งแวดล้อมแห่งชาติ พ.ศ. ๒๕๓๕ และมติคณะกรรมการสิ่งแวดล้อมแห่งชาติดังกล่าว จึงมีคำสั่งดังต่อไปนี้

๑. ให้ยกเลิกคำสั่งคณะกรรมการสิ่งแวดล้อมแห่งชาติ ที่ ๑๑/๒๕๕๒ ลงวันที่ ๒๕ พฤษภาคม พ.ศ. ๒๕๕๒ เรื่อง แต่งตั้งคณะกรรมการขับเคลื่อนการดำเนินงานตามแผนจัดการคุณภาพสิ่งแวดล้อม พ.ศ. ๒๕๕๐ - ๒๕๕๔

๒. ให้แต่งตั้งคณะกรรมการแผนจัดการคุณภาพสิ่งแวดล้อม โดยมีองค์ประกอบและอำนาจหน้าที่ ดังต่อไปนี้

**๒.๑ องค์ประกอบ**

- |   |                                  |
|---|----------------------------------|
| (๑) ปลัดกระทรวงทรัพยากรธรรมชาติและสิ่งแวดล้อม           | ประธานกรรมการ                    |
| (๒) รองปลัดกระทรวงทรัพยากรธรรมชาติและสิ่งแวดล้อม        | รองประธานกรรมการที่ได้รับมอบหมาย |
| (๓) เลขาธิการคณะกรรมการพัฒนาการเศรษฐกิจและสังคมแห่งชาติ | อนุกรรมการ                       |
| (๔) ผู้อำนวยการสำนักงบประมาณ                            | อนุกรรมการ                       |
| (๕) อธิบดีกรมควบคุมมลพิษ                                | อนุกรรมการ                       |
| (๖) อธิบดีกรมทรัพยากรทางทะเลและชายฝั่ง                  | อนุกรรมการ                       |
| (๗) อธิบดีกรมทรัพยากรธรณี                               | อนุกรรมการ                       |
| (๘) อธิบดีกรมทรัพยากรน้ำ                                | อนุกรรมการ                       |
| (๙) อธิบดีกรมทรัพยากรน้ำบาดาล                           | อนุกรรมการ                       |

/ (๑๐) อธิบดี ...

(๑๐) อธิบดีกรมป่าไม้	อนุกรรมการ
(๑๑) อธิบดีกรมส่งเสริมคุณภาพสิ่งแวดล้อม	อนุกรรมการ
(๑๒) อธิบดีกรมอุทยานแห่งชาติ สัตว์ป่า และพันธุ์พืช	อนุกรรมการ
(๑๓) เลขาธิการสำนักงานนโยบายและแผน ทรัพยากรธรรมชาติและสิ่งแวดล้อม	อนุกรรมการ
(๑๔) อธิบดีกรมส่งเสริมการปกครองท้องถิ่น	อนุกรรมการ
(๑๕) ผู้แทนกระทรวงการคลัง	อนุกรรมการ
(๑๖) ผู้แทนกระทรวงการต่างประเทศ	อนุกรรมการ
(๑๗) ผู้แทนกระทรวงการท่องเที่ยวและกีฬา	อนุกรรมการ
(๑๘) ผู้แทนกระทรวงเกษตรและสหกรณ์	อนุกรรมการ
(๑๙) ผู้แทนกระทรวงพลังงาน	อนุกรรมการ
(๒๐) ผู้แทนกระทรวงวัฒนธรรม	อนุกรรมการ
(๒๑) ผู้แทนกระทรวงศึกษาธิการ	อนุกรรมการ
(๒๒) ผู้แทนกระทรวงสาธารณสุข	อนุกรรมการ
(๒๓) ผู้แทนกระทรวงอุตสาหกรรม	อนุกรรมการ
(๒๔) ผู้อำนวยการองค์การสวนสัตว์ในพระบรมราชูปถัมภ์	อนุกรรมการ
(๒๕) ผู้อำนวยการสวนพฤกษศาสตร์	อนุกรรมการ
(๒๖) ผู้อำนวยการองค์การจัดการน้ำเสีย	อนุกรรมการ
(๒๗) ผู้อำนวยการสำนักงานพัฒนาเศรษฐกิจ จากฐานชีวภาพ (องค์การมหาชน)	อนุกรรมการ
(๒๘) ผู้อำนวยการองค์การบริหารจัดการก๊าซเรือนกระจก (องค์การมหาชน)	อนุกรรมการ
(๒๙) ผู้แทนศูนย์พันธุวิศวกรรมและเทคโนโลยีชีวภาพ แห่งชาติ	อนุกรรมการ
(๓๐) ผู้แทนสภาอุตสาหกรรมแห่งประเทศไทย	อนุกรรมการ
(๓๑) ผู้แทนสถาบันพัฒนาองค์กรชุมชน	อนุกรรมการ
(๓๒) ผู้แทนสมาคมอนุรักษ์ศิลปกรรมและสิ่งแวดล้อม	อนุกรรมการ
(๓๓) ผู้แทนสำนักงานกองทุนสนับสนุนการสร้างเสริม สุขภาพ	อนุกรรมการ
(๓๔) รองเลขาธิการสำนักงานนโยบายและแผน ทรัพยากรธรรมชาติและสิ่งแวดล้อม	อนุกรรมการ และเลขานุการ
(๓๕) ผู้อำนวยการสำนักงานคณะกรรมการ สิ่งแวดล้อมแห่งชาติ สำนักงานนโยบายและแผน ทรัพยากรธรรมชาติและสิ่งแวดล้อม	อนุกรรมการ และผู้ช่วยเลขานุการ

(๓๖) เจ้าหน้าที่สำนักงานคณะกรรมการ  
สิ่งแวดล้อมแห่งชาติ  
สำนักงานนโยบายและแผน  
ทรัพยากรธรรมชาติและสิ่งแวดล้อม

อนุกรรมการ  
และผู้ช่วยเลขานุการ

## ๒.๒ อำนาจหน้าที่

(๑) พิจารณาทบทวนแผนจัดการคุณภาพสิ่งแวดล้อมฉบับที่ผ่านมา ให้  
คำปรึกษาและข้อเสนอแนะเชิงนโยบาย เพื่อนำไปเป็นแนวทางการยกร่างแผนจัดการคุณภาพ  
สิ่งแวดล้อมฉบับต่อไป

(๒) ประสานการดำเนินงานกับหน่วยงานที่เกี่ยวข้อง ในการพิจารณา  
จัดเตรียมข้อมูลในการยกร่างแผนจัดการคุณภาพสิ่งแวดล้อม และการนำแผนฯ ไปสู่การปฏิบัติ

(๓) ขับเคลื่อน ประสาน และให้คำแนะนำแก่หน่วยงานที่เกี่ยวข้องใน  
ทุกระดับ เพื่อจัดทำแผนงานหรือดำเนินการอย่างใดอย่างหนึ่งตามแผนจัดการคุณภาพสิ่งแวดล้อม

(๔) กำกับ ดูแล และติดตามประเมินผลการดำเนินงานตามแผนจัดการ  
คุณภาพสิ่งแวดล้อม ตลอดจนให้ข้อเสนอแนะเพื่อแก้ไขปัญหาอุปสรรคในการดำเนินงานตามแผนฯ และ  
รายงานผลต่อคณะกรรมการสิ่งแวดล้อมแห่งชาติ

(๕) แต่งตั้งคณะทำงานตามที่เห็นสมควร เพื่อปฏิบัติงานตามที่ได้รับ  
มอบหมาย

(๖) ปฏิบัติภารกิจอื่น ตามที่ได้รับมอบหมายจากคณะกรรมการสิ่งแวดล้อม  
แห่งชาติ

ทั้งนี้ ตั้งแต่บัดนี้เป็นต้นไป

สั่ง ณ วันที่ ๑๕ มิถุนายน พ.ศ. ๒๕๕๓



(นายอภิสิทธิ์ เวชชาชีวะ)

นายกรัฐมนตรี

ประธานกรรมการสิ่งแวดล้อมแห่งชาติ



คำสั่งคณะกรรมการสิ่งแวดล้อมแห่งชาติ

ที่ ๕ / ๒๕๕๙

เรื่อง แต่งตั้งคณะกรรมการนโยบายและแผน

การส่งเสริมและรักษาคุณภาพสิ่งแวดล้อมแห่งชาติ พ.ศ. ๒๕๖๐ - ๒๕๗๙

ด้วย คณะกรรมการสิ่งแวดล้อมแห่งชาติ ได้มีมติในคราวประชุมครั้งที่ ๒/๒๕๕๙ เมื่อวันที่ ๒๗ พฤษภาคม ๒๕๕๙ เห็นชอบให้มีการแต่งตั้งคณะกรรมการนโยบายและแผนการส่งเสริมและรักษาคุณภาพสิ่งแวดล้อมแห่งชาติ พ.ศ. ๒๕๖๐ - ๒๕๗๙

อาศัยอำนาจตามความในมาตรา ๑๘ แห่งพระราชบัญญัติส่งเสริมและรักษาคุณภาพสิ่งแวดล้อมแห่งชาติ พ.ศ. ๒๕๓๕ และตามคำสั่งสำนักนายกรัฐมนตรี ที่ ๒๓๔/๒๕๕๘ ลงวันที่ ๗ กันยายน พ.ศ. ๒๕๕๘ เรื่อง มอบหมายและมอบอำนาจให้ รองนายกรัฐมนตรีและรัฐมนตรีประจำสำนักนายกรัฐมนตรี ปฏิบัติหน้าที่ประธานกรรมการ รองประธานกรรมการ และกรรมการในคณะกรรมการต่างๆ ตามกฎหมายและระเบียบสำนักนายกรัฐมนตรี และมติคณะกรรมการสิ่งแวดล้อมแห่งชาติดังกล่าว จึงมีคำสั่งให้แต่งตั้งคณะกรรมการนโยบายและแผนการส่งเสริมและรักษาคุณภาพสิ่งแวดล้อมแห่งชาติ พ.ศ. ๒๕๖๐ - ๒๕๗๙ โดยมีองค์ประกอบและอำนาจหน้าที่ ดังต่อไปนี้

องค์ประกอบ

- |   |                     |
|---|---------------------|
| ๑. ปลัดกระทรวงทรัพยากรธรรมชาติและสิ่งแวดล้อม  | ประธานอนุกรรมการ    |
| ๒. รองปลัดกระทรวงทรัพยากรธรรมชาติและสิ่งแวดล้อม<br>(ที่กำกับสำนักงานนโยบายและแผนทรัพยากรธรรมชาติและสิ่งแวดล้อม) | รองประธานอนุกรรมการ |
| ๓. เลขาธิการคณะกรรมการพัฒนาการเศรษฐกิจ<br>และสังคมแห่งชาติ หรือผู้แทน   | อนุกรรมการ          |
| ๔. ผู้อำนวยการสำนักงบประมาณ หรือผู้แทน  | อนุกรรมการ          |
| ๕. ผู้อำนวยการสำนักงานคณะกรรมการการกระจายอำนาจ<br>ให้แก่องค์กรปกครองส่วนท้องถิ่น หรือผู้แทน                     | อนุกรรมการ          |
| ๖. ผู้อำนวยการสำนักงานนโยบายและแผนการขนส่ง<br>และจราจร หรือผู้แทน   | อนุกรรมการ          |
| ๗. ผู้อำนวยการสำนักงานนโยบายและแผนพลังงาน หรือผู้แทน  | อนุกรรมการ          |
| ๘. ผู้อำนวยการสำนักงานเศรษฐกิจการคลัง หรือผู้แทน  | อนุกรรมการ          |
| ๙. ผู้อำนวยการสำนักงานเศรษฐกิจอุตสาหกรรม หรือผู้แทน   | อนุกรรมการ          |
| ๑๐. ผู้อำนวยการสำนักงานกองทุนสนับสนุนการวิจัย หรือผู้แทน  | อนุกรรมการ          |

๑๑) ผู้แทนกระทรวง...

๑๑. ผู้แทนกระทรวงการพัฒนาสังคมและความมั่นคงของมนุษย์	อนุกรรมการ
๑๒. ผู้แทนกระทรวงเทคโนโลยีสารสนเทศและการสื่อสาร	อนุกรรมการ
๑๓. ผู้แทนกระทรวงมหาดไทย	อนุกรรมการ
๑๔. ผู้แทนกระทรวงศึกษาธิการ	อนุกรรมการ
๑๕. เลขาธิการสำนักงานคณะกรรมการนโยบายวิทยาศาสตร์ เทคโนโลยีและนวัตกรรมแห่งชาติ หรือผู้แทน	อนุกรรมการ
๑๖. เลขาธิการสำนักงานเศรษฐกิจการเกษตร หรือผู้แทน	อนุกรรมการ
๑๗. เลขาธิการสำนักงานนโยบายและแผน ทรัพยากรธรรมชาติและสิ่งแวดล้อม	อนุกรรมการ
๑๘. อธิบดีกรมการท่องเที่ยว หรือผู้แทน	อนุกรรมการ
๑๙. อธิบดีกรมเจรจาการค้าระหว่างประเทศ หรือผู้แทน	อนุกรรมการ
๒๐. อธิบดีกรมองค์การระหว่างประเทศ หรือผู้แทน	อนุกรรมการ
๒๑. อธิบดีกรมอนามัย หรือผู้แทน	อนุกรรมการ
๒๒. อธิบดีกรมควบคุมมลพิษ หรือผู้แทน	อนุกรรมการ
๒๓. อธิบดีกรมทรัพยากรทางทะเลและชายฝั่ง หรือผู้แทน	อนุกรรมการ
๒๔. อธิบดีกรมทรัพยากรน้ำ หรือผู้แทน	อนุกรรมการ
๒๕. อธิบดีกรมทรัพยากรน้ำบาดาล หรือผู้แทน	อนุกรรมการ
๒๖. อธิบดีกรมทรัพยากรธรณี หรือผู้แทน	อนุกรรมการ
๒๗. อธิบดีกรมป่าไม้ หรือผู้แทน	อนุกรรมการ
๒๘. อธิบดีกรมส่งเสริมคุณภาพสิ่งแวดล้อม หรือผู้แทน	อนุกรรมการ
๒๙. อธิบดีกรมอุทยานแห่งชาติ สัตว์ป่า และพันธุ์พืช หรือผู้แทน	อนุกรรมการ
๓๐. ประธานสภาอุตสาหกรรมแห่งประเทศไทย หรือผู้แทน	อนุกรรมการ
๓๑. ประธานกรรมการหอการค้าไทยและ สภาหอการค้าแห่งประเทศไทย หรือผู้แทน	อนุกรรมการ
๓๒. นายอรรถรัตน์ มุ่งเจริญ	อนุกรรมการ
๓๓. นายอดิศักดิ์ อิศรางกูร ณ อยุธยา	อนุกรรมการ
๓๔. นายบัณฑิต เศรษฐศิริโรตม์	อนุกรรมการ
๓๕. นายพันธุ์อาจ ชัยรัตน์	อนุกรรมการ
๓๖. รองเลขาธิการสำนักงานนโยบายและแผนทรัพยากรธรรมชาติและ สิ่งแวดล้อม (ที่กำกับดูแลสำนักงานคณะกรรมการสิ่งแวดล้อมแห่งชาติ)	อนุกรรมการและเลขานุการ
๓๗. ผู้อำนวยการสำนักงานคณะกรรมการสิ่งแวดล้อมแห่งชาติ	อนุกรรมการและผู้ช่วยเลขานุการ
๓๘. เจ้าหน้าที่สำนักงานคณะกรรมการสิ่งแวดล้อมแห่งชาติ	อนุกรรมการและผู้ช่วยเลขานุการ

### อำนาจหน้าที่

๑. ให้คำปรึกษาและเสนอแนะเชิงนโยบายต่อ (ร่าง) นโยบายและแผนการส่งเสริมและรักษาคุณภาพสิ่งแวดล้อมแห่งชาติ พ.ศ. ๒๕๖๐ - ๒๕๗๙
๒. ส่งเสริมและสนับสนุนการขับเคลื่อนการดำเนินงานของหน่วยงานที่เกี่ยวข้องตามนโยบายและแผนการส่งเสริมและรักษาคุณภาพสิ่งแวดล้อมแห่งชาติ พ.ศ. ๒๕๖๐ - ๒๕๗๙
๓. กำกับดูแล ติดตามประเมินผลการดำเนินงานตามนโยบายและแผนการส่งเสริมและรักษาคุณภาพสิ่งแวดล้อมแห่งชาติ พ.ศ. ๒๕๖๐ - ๒๕๗๙ รวมทั้งให้ข้อเสนอแนะเพื่อแก้ไขปัญหา อุปสรรคในการดำเนินงานตามนโยบายและแผนฯ และรายงานผลต่อคณะกรรมการสิ่งแวดล้อมแห่งชาติ
๔. พิจารณาทบทวนนโยบายและแผนฯ ภายหลังจากที่มีการประกาศใช้ เพื่อให้สอดคล้องกับสถานการณ์การเปลี่ยนแปลงทั้งภายในและภายนอกประเทศ รวมถึงข้อตกลงระหว่างประเทศที่เกี่ยวข้อง
๕. แต่งตั้งคณะทำงานตามความเห็นสมควรเพื่อปฏิบัติตามที่ได้รับมอบหมาย
๖. ปฏิบัติหน้าที่อื่นๆ ตามที่ได้รับมอบหมายจากคณะกรรมการสิ่งแวดล้อมแห่งชาติ

ทั้งนี้ ตั้งแต่บัดนี้เป็นต้นไป

สั่ง ณ วันที่ ๑๖ สิงหาคม พ.ศ. ๒๕๕๙

พลเอก



(ประวิตร วงษ์สุวรรณ)

รองนายกรัฐมนตรี ปฏิบัติหน้าที่  
ประธานกรรมการสิ่งแวดล้อมแห่งชาติ





คำสั่งคณะกรรมการสิ่งแวดล้อมแห่งชาติ

ที่ **๓** /๒๕๖๖

เรื่อง แต่งตั้งคณะกรรมการนโยบายและแผนบริหารจัดการทรัพยากรธรรมชาติและสิ่งแวดล้อมของประเทศ

ด้วย คณะกรรมการสิ่งแวดล้อมแห่งชาติ ในการประชุมครั้งที่ ๖/๒๕๖๕ เมื่อวันที่ ๒๓ ธันวาคม พ.ศ. ๒๕๖๕ มีมติเห็นชอบให้มีการปรับปรุงองค์ประกอบคณะกรรมการนโยบายและแผนบริหารจัดการทรัพยากรธรรมชาติและสิ่งแวดล้อมของประเทศ เพื่อให้มีความเหมาะสม ครอบคลุมหน่วยงานสำคัญที่เกี่ยวข้อง สอดคล้องกับสถานการณ์ปัจจุบัน และเพื่อให้การปฏิบัติหน้าที่ของคณะกรรมการฯ เป็นไปอย่างมีประสิทธิภาพ

อาศัยอำนาจตามความในมาตรา ๑๘ แห่งพระราชบัญญัติส่งเสริมและรักษาคุณภาพสิ่งแวดล้อมแห่งชาติ พ.ศ. ๒๕๓๕ และตามคำสั่งสำนักนายกรัฐมนตรี ที่ ๒๓๙/๒๕๖๓ ลงวันที่ ๑๓ สิงหาคม พ.ศ. ๒๕๖๓ เรื่อง มอบหมายและมอบอำนาจให้รองนายกรัฐมนตรี และรัฐมนตรีประจำสำนักนายกรัฐมนตรี ปฏิบัติหน้าที่ประธานกรรมการในคณะกรรมการต่าง ๆ ตามกฎหมาย และระเบียบสำนักนายกรัฐมนตรี และมติคณะกรรมการสิ่งแวดล้อมแห่งชาติดังกล่าว จึงมีคำสั่ง ดังนี้

ข้อ ๑ ให้ยกเลิกคำสั่งคณะกรรมการสิ่งแวดล้อมแห่งชาติ ที่ ๑๔/๒๕๕๓ ลงวันที่ ๑๕ มิถุนายน พ.ศ. ๒๕๕๓ เรื่อง แต่งตั้งคณะกรรมการแผนจัดการคุณภาพสิ่งแวดล้อม

ข้อ ๒ ให้ยกเลิกคำสั่งคณะกรรมการสิ่งแวดล้อมแห่งชาติ ที่ ๕/๒๕๕๙ ลงวันที่ ๑๒ สิงหาคม พ.ศ. ๒๕๕๙ เรื่อง แต่งตั้งคณะกรรมการนโยบายและแผนการส่งเสริมและรักษาคุณภาพสิ่งแวดล้อมแห่งชาติ พ.ศ. ๒๕๖๐ - ๒๕๗๙

ข้อ ๓ แต่งตั้งคณะกรรมการนโยบายและแผนบริหารจัดการทรัพยากรธรรมชาติและสิ่งแวดล้อมของประเทศ โดยมีองค์ประกอบ ดังต่อไปนี้

- |   |                  |
|---|------------------|
| ๑) ปลัดกระทรวงทรัพยากรธรรมชาติและสิ่งแวดล้อม  | ประธานกรรมการ    |
| ๒) รองปลัดกระทรวงทรัพยากรธรรมชาติและสิ่งแวดล้อม<br>(ที่กำกับสำนักงานนโยบายและแผนทรัพยากรธรรมชาติและสิ่งแวดล้อม) | รองประธานกรรมการ |
| ๓) เลขาธิการสภาพัฒนาการเศรษฐกิจและสังคมแห่งชาติ<br>หรือผู้แทน   | อนุกรรมการ       |
| ๔) ผู้อำนวยการสำนักงานงบประมาณ หรือผู้แทน   | อนุกรรมการ       |
| ๕) ผู้อำนวยการสำนักงานเศรษฐกิจการคลัง หรือผู้แทน  | อนุกรรมการ       |
| ๖) อธิบดีกรมองค์การระหว่างประเทศ หรือผู้แทน   | อนุกรรมการ       |
| ๗) ผู้แทนกระทรวงศึกษาธิการ  | อนุกรรมการ       |
| ๘) ผู้แทนกระทรวงเกษตรและสหกรณ์  | อนุกรรมการ       |
| ๙) ผู้แทนกระทรวงการท่องเที่ยวและกีฬา  | อนุกรรมการ       |
| ๑๐) อธิบดีกรมพัฒนาที่ดิน หรือผู้แทน   | อนุกรรมการ       |



๑๑) อธิบดีกรมโรงงานอุตสาหกรรม หรือผู้แทน	อนุกรรมการ
๑๒) อธิบดีกรมอุตสาหกรรมพื้นฐานและการเหมืองแร่ หรือผู้แทน	อนุกรรมการ
๑๓) อธิบดีกรมอนามัย หรือผู้แทน	อนุกรรมการ
๑๔) เลขาธิการคณะกรรมการดิจิทัลเพื่อเศรษฐกิจและสังคมแห่งชาติ หรือผู้แทน	อนุกรรมการ
๑๕) อธิบดีกรมป้องกันและบรรเทาสาธารณภัย หรือผู้แทน	อนุกรรมการ
๑๖) เลขาธิการสำนักงานนโยบายและแผนทรัพยากรธรรมชาติและสิ่งแวดล้อม หรือผู้แทน	อนุกรรมการ
๑๗) อธิบดีกรมควบคุมมลพิษ หรือผู้แทน	อนุกรรมการ
๑๘) อธิบดีกรมทรัพยากรทางทะเลและชายฝั่ง หรือผู้แทน	อนุกรรมการ
๑๙) อธิบดีกรมทรัพยากรน้ำ หรือผู้แทน	อนุกรรมการ
๒๐) อธิบดีกรมทรัพยากรน้ำบาดาล หรือผู้แทน	อนุกรรมการ
๒๑) อธิบดีกรมป่าไม้ หรือผู้แทน	อนุกรรมการ
๒๒) อธิบดีกรมส่งเสริมคุณภาพสิ่งแวดล้อม หรือผู้แทน	อนุกรรมการ
๒๓) อธิบดีกรมอุทยานแห่งชาติ สัตว์ป่า และพันธุ์พืช หรือผู้แทน	อนุกรรมการ
๒๔) อธิบดีกรมทรัพยากรธรณี หรือผู้แทน	อนุกรรมการ
๒๕) ผู้แทนสำนักงานปลัดกระทรวงทรัพยากรธรรมชาติและสิ่งแวดล้อม	อนุกรรมการ
๒๖) ผู้อำนวยการองค์การบริหารจัดการก๊าซเรือนกระจก หรือผู้แทน	อนุกรรมการ
๒๗) ผู้อำนวยการองค์การอุตสาหกรรมป่าไม้ หรือผู้แทน	อนุกรรมการ
๒๘) ผู้อำนวยการสำนักงานพัฒนาเศรษฐกิจจากฐานชีวภาพ หรือผู้แทน	อนุกรรมการ
๒๙) ผู้อำนวยการสำนักงานนโยบายและแผนการขนส่งและจราจร หรือผู้แทน	อนุกรรมการ
๓๐) ผู้อำนวยการสำนักงานนโยบายและแผนพลังงาน หรือผู้แทน	อนุกรรมการ
๓๑) ผู้อำนวยการสำนักงานพัฒนาวิทยาศาสตร์และเทคโนโลยีแห่งชาติ หรือผู้แทน	อนุกรรมการ
๓๒) ประธานกรรมการหอการค้าไทย หรือผู้แทน	อนุกรรมการ
๓๓) ประธานสภาอุตสาหกรรมแห่งประเทศไทย หรือผู้แทน	อนุกรรมการ
๓๔) นายกสมาคมอนุรักษ์ศิลปกรรมและสิ่งแวดล้อม หรือผู้แทน	อนุกรรมการ
๓๕) รองเลขาธิการสำนักงานนโยบายและแผนทรัพยากรธรรมชาติและสิ่งแวดล้อม	อนุกรรมการ และเลขานุการ



- |  |                                   |
|--|-----------------------------------|
| ๓๖) ผู้อำนวยการกองยุทธศาสตร์และแผนงาน<br>สำนักงานนโยบายและแผนทรัพยากรธรรมชาติและสิ่งแวดล้อม        | อนุกรรมการ<br>และผู้ช่วยเลขานุการ |
| ๓๗) เจ้าหน้าที่กองยุทธศาสตร์และแผนงาน<br>สำนักงานนโยบายและแผนทรัพยากรธรรมชาติและสิ่งแวดล้อม        | อนุกรรมการ<br>และผู้ช่วยเลขานุการ |
| ๓๘) เจ้าหน้าที่กองติดตามประเมินผลสิ่งแวดล้อม<br>สำนักงานนโยบายและแผนทรัพยากรธรรมชาติและสิ่งแวดล้อม | อนุกรรมการ<br>และผู้ช่วยเลขานุการ |

ข้อ ๔ ให้คณะอนุกรรมการฯ ในข้อ ๓ มีหน้าที่และอำนาจ ดังนี้

- ๑) พิจารณาทบทวน ให้คำปรึกษาและข้อเสนอแนะเชิงนโยบาย เพื่อเป็นแนวทางการยกร่างนโยบายและแผนการส่งเสริมและรักษาคุณภาพสิ่งแวดล้อมแห่งชาติ และแผนจัดการคุณภาพสิ่งแวดล้อม
- ๒) ประสานการดำเนินงานกับหน่วยงาน ในการพิจารณาจัดเตรียมข้อมูลในการยกร่างนโยบายและแผนการส่งเสริมและรักษาคุณภาพสิ่งแวดล้อมแห่งชาติ และแผนจัดการคุณภาพสิ่งแวดล้อม และการนำแผนฯ ไปสู่การปฏิบัติ
- ๓) ส่งเสริม สนับสนุนการขับเคลื่อน และให้คำแนะนำหน่วยงานที่เกี่ยวข้องทุกระดับ เพื่อจัดทำแผนงานหรือดำเนินการอย่างใดอย่างหนึ่งตามนโยบายและแผนการส่งเสริมและรักษาคุณภาพสิ่งแวดล้อมแห่งชาติ และแผนจัดการคุณภาพสิ่งแวดล้อม
- ๔) กำกับ ดูแล ติดตาม ประเมินผลการดำเนินงานตามนโยบายและแผนการส่งเสริมและรักษาคุณภาพสิ่งแวดล้อมแห่งชาติ และแผนจัดการคุณภาพสิ่งแวดล้อม ตลอดจนให้ข้อเสนอแนะเพื่อแก้ไขปัญหาอุปสรรคในการดำเนินงาน และรายงานผลต่อคณะกรรมการสิ่งแวดล้อมแห่งชาติ
- ๕) แต่งตั้งคณะทำงานตามที่เห็นสมควร เพื่อปฏิบัติงานตามที่ได้รับมอบหมาย
- ๖) ปฏิบัติภารกิจอื่น ๆ ตามที่ได้รับมอบหมายจากคณะกรรมการสิ่งแวดล้อมแห่งชาติ

ทั้งนี้ ตั้งแต่บัดนี้ เป็นต้นไป

สั่ง ณ วันที่ ๙ กุมภาพันธ์ พ.ศ. ๒๕๖๖

พลเอก



(ประวิตร วงษ์สุวรรณ)

รองนายกรัฐมนตรี ปฏิบัติหน้าที่  
ประธานกรรมการสิ่งแวดล้อมแห่งชาติ

## ระเบียบวาระที่ ๒.๒ แผนจัดการคุณภาพสิ่งแวดล้อม พ.ศ. ๒๕๖๖ – ๒๕๗๐

### ๑. เรื่องเดิม

๑.๑ คณะกรรมการสิ่งแวดล้อมแห่งชาติ ในการประชุม ครั้งที่ ๕/๒๕๖๕ เมื่อวันที่ ๒๘ ตุลาคม ๒๕๖๕ มีมติเห็นชอบ (ร่าง) แผนจัดการคุณภาพสิ่งแวดล้อม พ.ศ. ๒๕๖๖ - ๒๕๗๐ ตามที่กระทรวงทรัพยากรธรรมชาติและสิ่งแวดล้อม โดยสำนักงานนโยบายและแผนทรัพยากรธรรมชาติและสิ่งแวดล้อม (สผ.) เสนอ และมอบหมายให้ สผ. นำ (ร่าง) แผนจัดการฯ พ.ศ. ๒๕๖๖ - ๒๕๗๐ ดังกล่าว เสนอสำนักเลขาธิการคณะรัฐมนตรีเพื่อประกาศใช้ในราชกิจจานุเบกษาต่อไป

๑.๒ รัฐมนตรีว่าการกระทรวงทรัพยากรธรรมชาติและสิ่งแวดล้อม ได้ลงนามในประกาศกระทรวงทรัพยากรธรรมชาติและสิ่งแวดล้อม เรื่อง แผนจัดการคุณภาพสิ่งแวดล้อม พ.ศ. ๒๕๖๖ – ๒๕๗๐ ประกาศ ณ วันที่ ๑๖ ธันวาคม ๒๕๖๕ จากนั้น สผ. ได้มีหนังสือถึง เลขาธิการคณะรัฐมนตรี ส่งสำเนาประกาศกระทรวงทรัพยากรธรรมชาติและสิ่งแวดล้อม เรื่อง แผนจัดการคุณภาพสิ่งแวดล้อม พ.ศ. ๒๕๖๖ - ๒๕๗๐ เพื่อนำลงประกาศในราชกิจจานุเบกษา โดยได้ประกาศในราชกิจจานุเบกษาเล่ม ๑๓๙ ตอนพิเศษ ๓๐๗ ง วันที่ ๒๙ ธันวาคม ๒๕๖๕

### ๒. การดำเนินงานที่ผ่านมา

สผ. ได้เผยแพร่ประชาสัมพันธ์แผนจัดการฯ พ.ศ. ๒๕๖๖ – ๒๕๗๐ ผ่านเว็บไซต์และช่องทาง Facebook ของ สผ. ซึ่งสามารถดาวน์โหลดไฟล์อิเล็กทรอนิกส์ได้ผ่านทางช่องทางดังกล่าว โดยสาระสำคัญของแผนจัดการฯ พ.ศ. ๒๕๖๖ – ๒๕๗๐ ประกอบด้วย แนวคิด หลักการที่สำคัญ ๑๒ หลักการ วิสัยทัศน์ คือ “ทรัพยากรมั่นคง สิ่งแวดล้อมปลอดภัยด้วยการบริหารจัดการข้ามมิติแบบองค์รวม” มีวัตถุประสงค์เพื่อเป็นแนวทางให้กับหุ้นส่วนการพัฒนานำไปใช้เป็นกรอบแนวทางการบริหารจัดการทรัพยากรธรรมชาติและสิ่งแวดล้อมอย่างคุ้มค่า มีประสิทธิภาพ เกิดการขับเคลื่อนไปในทิศทางเดียวกัน และเกิดการพัฒนายั่งยืน รวมทั้งการผลิตและบริโภคทรัพยากรธรรมชาติและสิ่งแวดล้อมเป็นไปอย่างสมดุลกับฐานทรัพยากร สอดคล้องกับแนวทางการพัฒนาประเทศและสถานการณ์ทรัพยากรธรรมชาติและสิ่งแวดล้อมที่เปลี่ยนแปลงไป พร้อมทั้งสนับสนุนการบรรลุเป้าหมายยุทธศาสตร์ชาติด้านการสร้างการเติบโตบนคุณภาพชีวิตที่เป็นมิตรต่อสิ่งแวดล้อม โดยแผนจัดการฯ พ.ศ. ๒๕๖๖ – ๒๕๗๐ ประกอบด้วย ๕ ยุทธศาสตร์หลักที่สำคัญ รายละเอียดตามเอกสารแนบระเบียบวาระที่ ๒.๒ ได้แก่

**ยุทธศาสตร์ที่ ๑** การจัดการทรัพยากรธรรมชาติและความหลากหลายทางชีวภาพให้เติบโต และมีความเป็นธรรมบนความสมดุลของฐานทรัพยากรธรรมชาติ มีเป้าหมาย คือ ให้ฐานทรัพยากรธรรมชาติและ ความหลากหลายทางชีวภาพได้รับการส่งเสริม ทั้งการอนุรักษ์ ปันฟู และใช้ประโยชน์อย่างสมดุลเป็นธรรม และเกิดความมั่นคง ประกอบด้วย ๒ กลยุทธ์ ได้แก่ (๑.๑) การอนุรักษ์ ปันฟู และใช้ประโยชน์ทรัพยากรธรรมชาติอย่างยั่งยืน และ (๑.๒) การเตรียมความพร้อมเพื่อรองรับการพัฒนาเศรษฐกิจบนฐานทรัพยากรชีวภาพอย่างยั่งยืน และ ๕ ตัวชี้วัด

**ยุทธศาสตร์ที่ ๒** การอนุรักษ์และฟื้นฟูระบบนิเวศทางทะเลเพื่อการพัฒนาศักยภาพการใช้ทรัพยากรทางทะเลอย่างยั่งยืน มีเป้าหมาย คือ ทรัพยากรทางทะเลและชายฝั่งได้รับการรักษาฟื้นฟูให้มีความสมบูรณ์และยั่งยืน เป็นฐานการพัฒนาประเทศทางเศรษฐกิจและสังคมที่เป็นมิตรกับสิ่งแวดล้อม ประกอบด้วย ๒ กลยุทธ์ ได้แก่ ๒.๑ การอนุรักษ์ ปันฟูและใช้ประโยชน์ทรัพยากรและระบบนิเวศทางทะเลและชายฝั่งให้มีความสมบูรณ์ และ ๒.๒ การเตรียมความพร้อมเพื่อรองรับการพัฒนาเศรษฐกิจบนฐานทรัพยากรทางทะเลและชายฝั่งอย่างยั่งยืน และ ๕ ตัวชี้วัด

**ยุทธศาสตร์ที่ ๓** การบริหารจัดการเพื่อสร้างสังคมที่เป็นมิตรต่อสภาพภูมิอากาศ มีเป้าหมาย คือ การปล่อยก๊าซเรือนกระจกของประเทศไทยลดลง ทุกภาคส่วนมีศักยภาพในการปรับตัวและรับมือต่อผลกระทบจากการเปลี่ยนแปลงสภาพภูมิอากาศ ประกอบด้วย ๒ กลยุทธ์ ได้แก่ (๓.๑) การลดปริมาณการปล่อยก๊าซ

เรือนกระจกในทุกภาคส่วน และ (๓.๒) การส่งเสริมความร่วมมือในการปรับตัวและลดผลกระทบจากการเปลี่ยนแปลงสภาพภูมิอากาศและภัยพิบัติทั้งระบบ และ ๔ ตัวชี้วัด

**ยุทธศาสตร์ที่ ๔** การจัดการสภาพแวดล้อมเมืองและมลพิษที่ส่งผลกระทบต่อสิ่งแวดล้อมทั้งระบบ มีเป้าหมาย คือ ระบบบริหารจัดการสภาพแวดล้อมเมืองและมลพิษมีประสิทธิภาพ เพื่อให้มั่นใจถึงคุณภาพสิ่งแวดล้อมและคุณภาพชีวิตที่ดีสำหรับประชาชน ประกอบด้วย ๓ กลยุทธ์ ได้แก่ (๔.๑) การเพิ่มประสิทธิภาพการป้องกัน ลด ควบคุม และขจัดมลพิษ (๔.๒) การจัดการสิ่งแวดล้อมชุมชน สิ่งแวดล้อมธรรมชาติและสิ่งแวดล้อมศิลปกรรม และ (๔.๓) การส่งเสริมความแข็งแกร่งของกลไกการควบคุมมลพิษ และ ๑๐ ตัวชี้วัด

**ยุทธศาสตร์ที่ ๕** การยกระดับกระบวนการทัศน์เพื่อการจัดการทรัพยากรธรรมชาติและสิ่งแวดล้อมอย่างมีประสิทธิภาพ มีเป้าหมาย คือ ส่งเสริมคุณลักษณะและพฤติกรรมที่พึงประสงค์ด้านสิ่งแวดล้อม และพัฒนากลไกที่ช่วยยกระดับกระบวนการจัดการด้านทรัพยากรธรรมชาติและสิ่งแวดล้อมอย่างมีประสิทธิภาพ ประกอบด้วย ๔ กลยุทธ์ ได้แก่ (๕.๑) การส่งเสริมการผลิตและการบริโภคที่ยั่งยืน (๕.๒) การส่งเสริมคุณลักษณะและพฤติกรรมที่พึงประสงค์ด้านสิ่งแวดล้อม (๕.๓) การส่งเสริมการพัฒนาเครื่องมือและโครงสร้างเพื่อจัดการทรัพยากรธรรมชาติและสิ่งแวดล้อม และ (๕.๔) การส่งเสริมการพัฒนาโครงการและเครือข่ายเพื่อยกระดับกระบวนการทัศน์ด้านทรัพยากรธรรมชาติและสิ่งแวดล้อม และ ๘ ตัวชี้วัด

นอกจากนี้ ได้กำหนดกิจกรรมขับเคลื่อนและความเชื่อมโยงกับเป้าหมายของแผนแม่บทภายใต้ยุทธศาสตร์ชาติ เพื่อให้เกิดขับเคลื่อนการดำเนินงานบรรลุตามเป้าหมาย

### ๓. ประเด็นเสนอเพื่อทราบ

เพื่อทราบแผนจัดการคุณภาพสิ่งแวดล้อม พ.ศ. ๒๕๖๖ – ๒๕๗๐

#### มติที่ประชุม

.....

.....

.....

.....

.....

แผนจัดการคุณภาพสิ่งแวดล้อม พ.ศ. ๒๕๖๖ - ๒๕๗๐



## ระเบียบวาระที่ ๒.๓ ผลสำรวจการรับรู้และความเข้าใจเกี่ยวกับแผนจัดการคุณภาพสิ่งแวดล้อม พ.ศ. ๒๕๖๖ - ๒๕๗๐

### ๑. เรื่องเดิม

แผนจัดการคุณภาพสิ่งแวดล้อม พ.ศ. ๒๕๖๖ - ๒๕๗๐ ประกาศใช้เมื่อวันที่ ๒๙ ธันวาคม ๒๕๖๕ มีวิสัยทัศน์ ทรัพยากรมั่นคง สิ่งแวดล้อมปลอดภัยด้วยการบริหารจัดการข้ามมิติแบบองค์รวม ขับเคลื่อนผ่าน ๕ ยุทธศาสตร์ ๑๓ กลยุทธ์ และ ๓๒ ตัวชี้วัด โดยในแผนจัดการฯ พ.ศ. ๒๕๖๖ - ๒๕๗๐ ให้ความสำคัญกับการติดตามความก้าวหน้าการดำเนินงานอย่างต่อเนื่อง เพื่อประเมินความสำเร็จการบรรลุเป้าหมายและตัวชี้วัดตามประเด็นการพัฒนายุทธศาสตร์และผลการดำเนินงานในภาพรวม ซึ่งช่วงระยะปีแรก (ปีที่ ๑) จะเป็นการดำเนินการสร้างความเข้าใจในสาระของแผนจัดการฯ พ.ศ. ๒๕๖๖ - ๒๕๗๐ โดยมุ่งเน้นให้ทุกภาคส่วนที่เกี่ยวข้อง มีความเข้าใจไปในทิศทางเดียวกัน เกิดความตระหนักและมีส่วนร่วมรับผิดชอบตามยุทธศาสตร์/แผนงานที่เกี่ยวข้อง และผลักดันให้เกิดการจัดทำโครงการภายใต้แผนงานที่กำหนด อันจะส่งผลให้เกิดความสำเร็จในการดำเนินงานของแต่ละยุทธศาสตร์

### ๒. การดำเนินงานที่ผ่านมา

๒.๑ สำนักงานนโยบายและแผนทรัพยากรธรรมชาติและสิ่งแวดล้อม (สผ.) ได้มีการสื่อสารประชาสัมพันธ์แผนจัดการฯ พ.ศ. ๒๕๖๖ - ๒๕๗๐ โดยการจัดทำสื่อสิ่งพิมพ์ เอกสารในรูปแบบต่าง ๆ รวมทั้งสื่ออิเล็กทรอนิกส์ที่เผยแพร่ผ่านช่องทางโซเชียล

๒.๒ สผ. โดยกองติดตามประเมินผลสิ่งแวดล้อม ได้ร่วมกับกองยุทธศาสตร์และแผนงาน จัดทำแบบสำรวจการรับรู้ และความเข้าใจเกี่ยวกับแผนจัดการคุณภาพสิ่งแวดล้อม พ.ศ. ๒๕๖๖ - ๒๕๗๐ (ช่วงระยะแรก) และจัดส่งให้หน่วยงานภาครัฐ องค์กรปกครองส่วนท้องถิ่น สถาบันการศึกษา และ NGOs จำนวน ๑,๘๐๐ ฉบับ รวมถึงการเผยแพร่ผ่านหน้าเว็บไซต์ของ สผ. โดยแบบสำรวจฯ แบ่งข้อมูลออกเป็น ๔ ส่วน ได้แก่

ส่วนที่ ๑ ข้อมูลทั่วไปของผู้ตอบแบบสำรวจฯ

ส่วนที่ ๒ การรับรู้และการสื่อสารแผนจัดการฯ พ.ศ. ๒๕๖๖ - ๒๕๗๐

ส่วนที่ ๓ ความเข้าใจและการนำแผนจัดการฯ พ.ศ. ๒๕๖๖ - ๒๕๗๐ ไปปฏิบัติ

ส่วนที่ ๔ ปัญหา/อุปสรรค และข้อเสนอแนะ

๒.๓ ฝ่ายเลขานุการฯ ได้จัดทำสรุปผลการสำรวจการรับรู้ และความเข้าใจเกี่ยวกับแผนจัดการคุณภาพสิ่งแวดล้อม พ.ศ. ๒๕๖๖ - ๒๕๗๐ (ช่วงระยะแรก) โดยมีผู้ตอบแบบสำรวจฯ จำนวน ๑,๑๕๕ คน (ข้อมูล ณ วันที่ ๒๘ กุมภาพันธ์ ๒๕๖๖) รายละเอียดตามเอกสารแนบระเบียบวาระที่ ๒.๓ ดังนี้

๑) ผู้ตอบแบบสำรวจฯ ส่วนใหญ่เป็นบุคลากรในหน่วยงานภาครัฐ จำนวน ๘๖๐ คน (ร้อยละ ๗๔.๕๖) โดยเป็นหน่วยงานภายนอกสังกัดกระทรวงทรัพยากรธรรมชาติและสิ่งแวดล้อม (ทส.) ๕๐๔ คน (ร้อยละ ๕๘.๖๐) และหน่วยงานภายในสังกัด ทส. จำนวน ๓๕๖ คน (ร้อยละ ๔๑.๔๐) องค์กรปกครองส่วนท้องถิ่น จำนวน ๒๗๐ คน (ร้อยละ ๒๓.๓๗) สถาบันการศึกษา/วิจัย จำนวน ๑๓ คน (ร้อยละ ๑.๑๓) และภาคเอกชน NGOs และประชาชน จำนวน ๑๒ คน (ร้อยละ ๑.๐๔) และพบว่าผู้ตอบแบบสำรวจฯ กึ่งหนึ่งมีระยะเวลาการปฏิบัติงาน ๑ - ๕ ปี จำนวน ๔๓๑ คน (ร้อยละ ๓๗.๓๒) และระยะเวลาการปฏิบัติงาน ๑๑ - ๒๐ ปี จำนวน ๒๖๔ คน (ร้อยละ ๒๒.๘๖)

๒) การรับรู้และการสื่อสารแผนจัดการคุณภาพสิ่งแวดล้อม พ.ศ. ๒๕๖๖ - ๒๕๗๐

จากผลการสำรวจพบว่า ผู้ตอบแบบสำรวจฯ รับรู้ รับทราบแผนจัดการฯ พ.ศ. ๒๕๖๖ - ๒๕๗๐ จำนวน ๗๙๐ คน (ร้อยละ ๖๘.๔๐) โดยหน่วยงานภาครัฐรับทราบ จำนวน ๕๙๒ คน (ร้อยละ ๗๔.๙๔) เป็นหน่วยงานภายนอกสังกัดกระทรวงทรัพยากรธรรมชาติและสิ่งแวดล้อม (ทส.) จำนวน ๓๒๒ คน (ร้อยละ

๔๐.๗๖) และหน่วยงานภายในสังกัด ทส. จำนวน ๒๗๐ คน (ร้อยละ ๓๔.๑๘) องค์กรปกครองส่วนท้องถิ่น ๑๘๕ (ร้อยละ ๒๓.๔๑) สถาบันการศึกษา จำนวน ๙ (ร้อยละ ๑.๑๔) และอื่น ๆ (ภาคเอกชน NGOs ประชาชน) จำนวน ๔ (ร้อยละ ๐.๕๑) ซึ่งส่วนใหญ่รับทราบข้อมูลจากหนังสือเวียน การประชุม/สัมมนา และรับทราบผ่านผู้บริหาร/ผู้บังคับบัญชามากที่สุด และผู้รับทราบมีส่วนร่วมในกระบวนการจัดทำแผนจัดการฯ พ.ศ. ๒๕๖๖ - ๒๕๗๐ จำนวน ๒๓๗ คน (ร้อยละ ๓๐ ของผู้รับทราบ) สำหรับผู้ตอบแบบสำรวจฯ ที่ไม่ทราบแผนจัดการฯ พ.ศ. ๒๕๖๖ - ๒๕๗๐ มีจำนวน ๓๖๕ คน คิดเป็นร้อยละ ๓๑.๖๐ โดยแบ่งออกเป็นหน่วยงานภาครัฐ จำนวน ๒๖๘ คน (ร้อยละ ๗๓.๔๒) เป็นหน่วยงานภายนอก ทส. จำนวน ๑๘๒ คน (ร้อยละ ๔๙.๘๖) และหน่วยงานภายในสังกัด ทส. จำนวน ๘๖ คน (ร้อยละ ๒๓.๕๖) องค์กรปกครองส่วนท้องถิ่น จำนวน ๘๕ คน (ร้อยละ ๒๓.๒๙) สถาบันการศึกษา จำนวน ๔ (ร้อยละ ๑.๑๐) และอื่น ๆ (ภาคเอกชน NGOs ประชาชน) จำนวน ๘ (ร้อยละ ๒.๑๙) โดยผู้ตอบแบบสำรวจฯ ที่ทราบแผนจัดการฯ พ.ศ. ๒๕๖๖ - ๒๕๗๐ เห็นว่าช่องทางที่เหมาะสมในการสื่อสารให้กับบุคลากรได้รับรู้มากที่สุด ๓ อันดับแรก ได้แก่ หนังสือเวียน การจัดการประชุม/สัมมนา และการเผยแพร่ผ่านสื่อโซเชียลมีเดีย เช่น ไลน์ เฟซบุ๊ก ตามลำดับ ผู้ตอบแบบสำรวจฯ ที่ไม่ทราบแผนจัดการฯ พ.ศ. ๒๕๖๖ - ๒๕๗๐ เห็นว่าช่องทางที่เหมาะสมในการสื่อสารให้กับบุคลากรได้รับรู้มากที่สุด ๓ อันดับแรก ได้แก่ การจัดการประชุม/สัมมนา หนังสือเวียน และการเผยแพร่ผ่านสื่อโซเชียลมีเดีย เช่น ไลน์ เฟซบุ๊ก ตามลำดับ

๓) ความเข้าใจและการนำแผนจัดการคุณภาพสิ่งแวดล้อม พ.ศ. ๒๕๖๖ - ๒๕๗๐ ไปปฏิบัติ

การประเมินผลความเข้าใจและการนำแผนจัดการฯ พ.ศ. ๒๕๖๖ - ๒๕๗๐ ไปปฏิบัติ แบ่งออกเป็น ๓ ระดับ โดยพิจารณาจากความคิดเห็นของผู้ตอบแบบสำรวจฯ ว่า ใช่ ไม่ใช่ และไม่แน่ใจ

ตาราง การประเมินความเข้าใจและการนำแผนจัดการคุณภาพสิ่งแวดล้อม พ.ศ. ๒๕๖๖ - ๒๕๗๐ ไปปฏิบัติ

ประเด็นการเข้าใจ	ความคิดเห็น		
	ใช่	ไม่ใช่	ไม่แน่ใจ
๑. สารระสำคัญที่กำหนดไว้ในแผนจัดการฯ พ.ศ. ๒๕๖๖ - ๒๕๗๐ มีความสอดคล้องกับสถานการณ์ทรัพยากรธรรมชาติและสิ่งแวดล้อมทั้งภายในและภายนอกประเทศ	๗๒๘ (๙๒.๑๕%)	๗ (๐.๘๙%)	๕๕ (๖.๙๖%)
๒. แผนจัดการฯ พ.ศ. ๒๕๖๖ - ๒๕๗๐ เป็นแผนบูรณาการที่สะท้อนถึงภาพรวมของการบริหารจัดการทรัพยากรธรรมชาติและสิ่งแวดล้อมของประเทศ	๗๓๔ (๙๒.๙๑%)	๙ (๑.๑๔%)	๔๗ (๕.๙๕%)
๓. แผนจัดการฯ พ.ศ. ๒๕๖๖ - ๒๕๗๐ เป็นกรอบแนวทางให้หน่วยงานนำไปปฏิบัติ เพื่อบริหารจัดการทรัพยากรธรรมชาติและสิ่งแวดล้อมได้อย่างคุ้มค่า มีประสิทธิภาพ เกิดการขับเคลื่อนไปในทิศทางเดียวกัน และเกิดการพัฒนาวงอย่างต่อเนื่อง	๗๓๘ (๙๓.๔๒%)	๙ (๑.๑๔%)	๔๔ (๕.๕๗%)
๔. ยุทธศาสตร์ กลยุทธ์ และตัวชี้วัดภายใต้แผนจัดการฯ พ.ศ. ๒๕๖๖ - ๒๕๗๐ มีความชัดเจนและสามารถนำไปสู่การปฏิบัติได้	๖๙๒ (๘๗.๕๙%)	๑๒ (๑.๕๒%)	๘๖ (๑๐.๘๙%)
๕. หน่วยงานของท่านให้ความสำคัญและสนับสนุนในการจัดทำแผนงาน โครงการ/กิจกรรมที่สอดคล้องกับยุทธศาสตร์ภายใต้แผนจัดการฯ พ.ศ. ๒๕๖๖ - ๒๕๗๐	๗๑๑ (๙๐%)	๑๖ (๒.๐๓%)	๖๓ (๗.๙๗%)
๖. หน่วยงานของท่านมีการจัดทำแผนงาน โครงการ/กิจกรรมที่มีความเชื่อมโยงและมีผลกีดกันให้แผนจัดการฯ พ.ศ. ๒๕๖๖ - ๒๕๗๐ บรรลุเป้าหมายตัวชี้วัดตามยุทธศาสตร์ภายใต้แผนจัดการฯ	๖๒๔ (๗๘.๙๙%)	๕๑ (๖.๔๕%)	๑๑๕ (๑๔.๕๖%)

ประเด็นการเข้าใจ	ความคิดเห็น		
	ใช่	ไม่ใช่	ไม่แน่ใจ
พ.ศ. ๒๕๖๖ – ๒๕๗๐			
๗. ท่านคิดว่าการดำเนินงานตามแผนจัดการฯ พ.ศ. ๒๕๖๖ - ๒๕๗๐ จะส่งผลให้คุณภาพสิ่งแวดล้อมดีขึ้น	๗๒๓ (๙๑.๕๒%)	๖ (๐.๗๖%)	๖๑ (๗.๗๒%)
๘. ท่านจะส่งต่อแผนจัดการฯ พ.ศ. ๒๕๖๖ - ๒๕๗๐ ให้เครือข่ายที่ท่านรู้จัก	๖๗๗ (๘๕.๗๐%)	๒๕ (๓.๑๖%)	๘๘ (๑๑.๑๔%)

จากตาราง พบว่า ผู้ตอบแบบสำรวจฯ เห็นว่าแผนจัดการฯ พ.ศ. ๒๕๖๖ – ๒๕๗๐ มีความสอดคล้องกับสถานการณ์ทรัพยากรธรรมชาติและสิ่งแวดล้อมทั้งภายในและภายนอกประเทศ และเป็นแผนบูรณาการที่สะท้อนถึงภาพรวมของการบริหารจัดการทรัพยากรธรรมชาติและสิ่งแวดล้อมของประเทศ มากกว่าร้อยละ ๙๒.๐๐ โดยเห็นว่าแผนจัดการฯ พ.ศ. ๒๕๖๖ – ๒๕๗๐ เป็นกรอบแนวทางให้หน่วยงานนำไปปฏิบัติเพื่อบริหารจัดการทรัพยากรธรรมชาติและสิ่งแวดล้อมได้อย่างคุ้มค่า มีประสิทธิภาพ เกิดการขับเคลื่อนไปในทิศทางเดียวกัน และเกิดการพัฒนอย่งยั่งยืน โดยยุทธศาสตร์ กลยุทธ์ และตัวชี้วัดภายใต้แผนจัดการฯ พ.ศ. ๒๕๖๖ – ๒๕๗๐ มีความชัดเจนและสามารถนำไปสู่การปฏิบัติได้ และหน่วยงานของผู้ตอบแบบสำรวจฯ พร้อมให้ความสำคัญและสนับสนุนในการจัดทำแผนงาน โครงการ/กิจกรรมที่สอดคล้องกับยุทธศาสตร์ภายใต้แผนจัดการฯ พ.ศ. ๒๕๖๖ – ๒๕๗๐ มากกว่าร้อยละ ๙๐.๐๐ โดยหน่วยงานของผู้ตอบแบบสำรวจฯ มีการจัดทำแผนงาน โครงการ/กิจกรรมที่มีความเชื่อมโยงและมีผลกีดกันให้แผนจัดการฯ พ.ศ. ๒๕๖๖ – ๒๕๗๐ บรรลุเป้าหมายตัวชี้วัดตามยุทธศาสตร์ภายใต้แผนจัดการฯ พ.ศ. ๒๕๖๖ – ๒๕๗๐ ร้อยละ ๗๘.๙๙

ทั้งนี้ ผู้ตอบแบบสำรวจฯ ส่วนใหญ่ คิดว่าการดำเนินงานตามแผนจัดการคุณภาพสิ่งแวดล้อม พ.ศ. ๒๕๖๖ - ๒๕๗๐ จะส่งผลให้คุณภาพสิ่งแวดล้อมดีขึ้น ร้อยละ ๙๑.๕๒ และจะส่งต่อแผนจัดการฯ พ.ศ. ๒๕๖๖ - ๒๕๗๐ ให้เครือข่ายที่รู้จัก ร้อยละ ๘๕.๗๐

#### ๔) ปัญหา/อุปสรรค และข้อเสนอแนะ

##### ๔.๑) ปัญหา/อุปสรรค

๔.๑.๑) ประเด็นต่อแผนจัดการฯ พ.ศ. ๒๕๖๖ – ๒๕๗๐ : ต้องใช้ระยะเวลาในการศึกษาและทำความเข้าใจในยุทธศาสตร์ กลยุทธ์และตัวชี้วัด และตัวชี้วัดที่กำหนดไม่ชัดเจน บางตัวเป็นไปได้ยากในทางปฏิบัติ

๔.๑.๒) ประเด็นการขับเคลื่อน : ขาดการขับเคลื่อนแผนไปสู่การปฏิบัติอย่างจริงจัง และบางภาคส่วนยังมีข้อจำกัดในการขับเคลื่อน เช่น องค์กรปกครองส่วนท้องถิ่น เนื่องจากมีการเปลี่ยนแปลงผู้บริหาร ทำให้นโยบายเปลี่ยน บุคลากรไม่เพียงพอ การกำหนดนโยบายจึงอาจไม่เป็นไปตามแผนจัดการฯ และระยะเวลาที่แผนจัดการฯ กำหนด เป็นต้น นอกจากนี้ การดำเนินงานของหน่วยงานยังไม่มีโครงการในภาพรวมโดยตรงที่สอดคล้องเชื่อมโยงกับแผนจัดการฯ อีกทั้งหลายหน่วยงานอยู่นอก ทส. ทำให้การควบคุมและติดตามทำได้ไม่สะดวก

๔.๑.๓) ประเด็นการติดตามประเมินผล : มีข้อมูลไม่เพียงพอในการติดตามประเมินผล เพื่อให้เห็นผลสัมฤทธิ์จากการดำเนินงานตามแผนจัดการฯ รวมทั้งยังขาดเครื่องมือและระบบการรวบรวมข้อมูล/รายงานผล ที่มีประสิทธิภาพมากพอ

๔.๑.๔) ประเด็นความร่วมมือของภาคีเครือข่าย : ขาดการประสานความร่วมมือและการบูรณาการการทำงานร่วมกันของทุกภาคส่วน ในการให้ความสำคัญ และความตระหนักต่อการดำเนินการด้านสิ่งแวดล้อมเพื่อให้เกิดความยั่งยืน

๔.๑.๕) ประเด็นงบประมาณ บุคลากร : งบประมาณและบุคลากรไม่เพียงพอ ในการดำเนินโครงการ

๔.๑.๖) ประเด็นอื่น ๆ : ประชาชนบางพื้นที่ยังขาดความตระหนักในการให้ความร่วมมือในการรักษาสิ่งแวดล้อม หน่วยงานที่เกี่ยวข้องไม่จริงจังในการป้องกัน แก้ปัญหา อีกทั้งการไม่มีการบังคับใช้กฎหมายอย่างจริงจัง ทำให้เป็นปัญหาเรื้อรัง

๔.๒) ข้อเสนอแนะ

๔.๒.๑) ประเด็นต่อแผนจัดการฯ พ.ศ. ๒๕๖๖ – ๒๕๗๐ : ควรมีการสื่อสารในรูปแบบที่เข้าใจง่าย และควรมีการทบทวนการกำหนดตัวชี้วัดให้สอดคล้องกับสถานการณ์ และเน้นให้เกิดผลในเชิงคุณภาพมากกว่าปริมาณ

๔.๒.๒) ประเด็นการขับเคลื่อน : ควรมีการเผยแพร่ประชาสัมพันธ์ และสร้างช่องทางการรับรู้รับทราบแผนจัดการฯ ให้เพิ่มมากขึ้นและมีความต่อเนื่อง และสร้างความเข้าใจ เช่น ควรมีการประชุมชี้แจงแก่ทุกหน่วยงาน หรือจัดงานในลักษณะ Conference เพื่อชี้แจง ประชาสัมพันธ์ เป็นต้น และสร้างการรับรู้ ความเข้าใจกับหน่วยงานที่เกี่ยวข้องให้มากขึ้น โดยเฉพาะหน่วยงานที่เป็นผู้ปฏิบัติและระดับพื้นที่ เพื่อให้หน่วยงานเห็นความสำคัญและขับเคลื่อนไปสู่แผนปฏิบัติอย่างจริงจัง

๔.๒.๓) ประเด็นการติดตามประเมินผล : ควรมีการติดตามและประเมินผลการดำเนินการอย่างมีส่วนร่วม ทั้งผู้จัดทำแผน ปฏิบัติตามแผน และติดตามแผน เพื่อให้ได้ประเด็นค้นพบที่สำคัญไปสู่แนวทางในการปรับปรุงแผน/พัฒนาแผนในโอกาสต่อไป และมีการพัฒนาระบบการจัดเก็บรวบรวม/รายงานข้อมูล ระบบติดตาม ควบคุมกำกับที่มีประสิทธิภาพ

๔.๒.๔) ประเด็นความร่วมมือของภาคีเครือข่าย : ควรประสานและสร้างความร่วมมือทุกภาคส่วนให้เห็นความสำคัญของสิ่งแวดล้อม เพื่อให้เกิดการบูรณาการร่วมกันในการแก้ไขปัญหาสิ่งแวดล้อม

๔.๒.๕) ประเด็นงบประมาณ บุคลากร : ควรมีการสนับสนุนงบประมาณ และจัดสรรกรอบอัตรากำลังให้มีความเหมาะสม

๔.๒.๖) ประเด็นอื่น ๆ : ควรประชาสัมพันธ์ ส่งเสริม และสร้างความตระหนักให้ประชาชนเห็นคุณค่าของสิ่งแวดล้อมอย่างทั่วถึง และต่อเนื่อง

๓. ประเด็นเสนอเพื่อทราบ

รับทราบผลการสำรวจการรับรู้และความเข้าใจเกี่ยวกับแผนจัดการคุณภาพสิ่งแวดล้อม พ.ศ. ๒๕๖๖ – ๒๕๗๐

มติที่ประชุม

.....  
.....  
.....  
.....



สรุปผล

การสำรวจการรับรู้ และความเข้าใจเกี่ยวกับ  
แผนจัดการคุณภาพสิ่งแวดล้อม พ.ศ. ๒๕๖๖ - ๒๕๗๐

(ช่วงระยะแรก)

## สารบัญ

หน้า

บทนำ.....	๑
๑. ข้อมูลทั่วไปของผู้ตอบแบบสำรวจ .....	๑
๒. การรับรู้และการสื่อสารแผนจัดการคุณภาพสิ่งแวดล้อม พ.ศ. ๒๕๖๖ - ๒๕๗๐ .....	๑
๒.๑ การรับรู้ รับทราบเกี่ยวกับแผนจัดการคุณภาพสิ่งแวดล้อม พ.ศ. ๒๕๖๖ - ๒๕๗๐ .....	๓
๒.๒ ช่องทางการรับทราบข้อมูลแผนจัดการคุณภาพสิ่งแวดล้อม พ.ศ. ๒๕๖๖ - ๒๕๗๐ .....	๕
๒.๓ ช่องทางการสื่อสารที่จะทำให้บุคลากรในหน่วยงานรับรู้เกี่ยวกับแผนจัดการคุณภาพสิ่งแวดล้อม พ.ศ. ๒๕๖๖ - ๒๕๗๐ .....	๕
๒.๔ การมีส่วนร่วมในกระบวนการจัดทำแผนจัดการคุณภาพสิ่งแวดล้อม พ.ศ. ๒๕๖๖ - ๒๕๗๐ .....	๘
๓. ความเข้าใจและการนำแผนจัดการคุณภาพสิ่งแวดล้อม พ.ศ. ๒๕๖๖ - ๒๕๗๐ ไปปฏิบัติ.....	๘
๔. ปัญหา/อุปสรรค และข้อเสนอแนะ.....	๑๐
๔.๑) ปัญหา/อุปสรรค .....	๑๐
๔.๒) ข้อเสนอแนะ.....	๑๒
ภาคผนวก .....	
แบบสำรวจการรับรู้ และความเข้าใจเกี่ยวกับแผนจัดการคุณภาพสิ่งแวดล้อม พ.ศ. ๒๕๖๖ - ๒๕๗๐ (ช่วงระยะแรก) .....	๑๖

## สรุปผลการสำรวจการรับรู้ และความเข้าใจเกี่ยวกับ แผนจัดการคุณภาพสิ่งแวดล้อม พ.ศ. ๒๕๖๖ - ๒๕๗๐ (ช่วงระยะแรก)

### บทนำ

แผนจัดการคุณภาพสิ่งแวดล้อม พ.ศ. ๒๕๖๖ - ๒๕๗๐ ประกาศใช้เมื่อวันที่ ๒๙ ธันวาคม ๒๕๖๕ มีวิสัยทัศน์ ทรัพยากรมั่นคง สิ่งแวดล้อมปลอดภัยด้วยการบริหารจัดการข้ามมิติแบบองค์รวม โดยดำเนินการขับเคลื่อนผ่าน ๕ ยุทธศาสตร์ ๑๓ กลยุทธ์ และ ๓๓ ตัวชี้วัด โดยในแผนจัดการฯ พ.ศ. ๒๕๖๖ - ๒๕๗๐ ให้ความสำคัญกับการติดตามความก้าวหน้าการดำเนินงานอย่างต่อเนื่อง เพื่อประเมินความสำเร็จการบรรลุเป้าหมายและตัวชี้วัดตามประเด็นการพัฒนายุทธศาสตร์และผลการดำเนินงานในภาพรวม ซึ่งช่วงระยะปีแรก (ปีที่ ๑) จะเป็นการดำเนินการเพื่อสร้างความเข้าใจในสาระของแผนจัดการฯ พ.ศ. ๒๕๖๖ - ๒๕๗๐ โดยมุ่งเน้นให้ทุกภาคส่วนที่เกี่ยวข้อง มีความเข้าใจไปในทิศทางเดียวกัน เกิดความตระหนักและมีส่วนร่วมรับผิดชอบตามยุทธศาสตร์/แผนงานที่เกี่ยวข้อง และผลักดันให้เกิดการจัดทำโครงการภายใต้แผนงานที่กำหนด อันจะส่งผลให้เกิดความสำเร็จในการดำเนินงานของแต่ละยุทธศาสตร์

สำนักงานนโยบายและแผนทรัพยากรธรรมชาติและสิ่งแวดล้อม (สผ.) ได้จัดทำแบบสำรวจการรับรู้และความเข้าใจเกี่ยวกับแผนจัดการคุณภาพสิ่งแวดล้อม พ.ศ. ๒๕๖๖ - ๒๕๗๐ (ช่วงระยะแรก) และจัดส่งให้หน่วยงานภาครัฐ องค์กรปกครองส่วนท้องถิ่น สถาบันการศึกษา และ NGOs จำนวน ๑,๘๐๐ แห่ง รวมถึง การเผยแพร่ผ่านเว็บไซต์ของ สผ. โดยแบบสอบถามแบ่งออกเป็น ๔ ส่วน ดังนี้

ส่วนที่ ๑ ข้อมูลทั่วไปของผู้ตอบแบบสำรวจฯ ได้แก่ สังกัดหน่วยงาน สถานภาพ และระยะเวลาการปฏิบัติงาน

ส่วนที่ ๒ การรับรู้ และการสื่อสารแผนจัดการคุณภาพสิ่งแวดล้อม พ.ศ. ๒๕๖๖ - ๒๕๗๐ เป็นการสอบถามถึงการรับรู้รับทราบเกี่ยวกับแผนจัดการฯ พ.ศ. ๒๕๖๖ - ๒๕๗๐ ช่องทางการสื่อสาร และการมีส่วนร่วมในกระบวนการจัดทำแผนจัดการฯ พ.ศ. ๒๕๖๖ - ๒๕๗๐

ส่วนที่ ๓ ความเข้าใจและการนำแผนจัดการคุณภาพสิ่งแวดล้อม พ.ศ. ๒๕๖๖ - ๒๕๗๐ ไปปฏิบัติ เป็นการสอบถามถึงความเข้าใจในประเด็นต่าง ๆ โดยพิจารณาจากความคิดเห็นของผู้ตอบแบบสอบถามว่า ใช่ ไม่ใช่ และไม่แน่ใจ

ส่วนที่ ๔ ปัญหา/อุปสรรค และข้อเสนอแนะ

ทั้งนี้ สผ. ได้มีการเผยแพร่ประชาสัมพันธ์แผนจัดการคุณภาพสิ่งแวดล้อม พ.ศ. ๒๕๖๖ - ๒๕๗๐ ผ่านช่องทางต่างๆ ตั้งแต่เดือนมกราคม ๒๕๖๖ โดยมีผู้ตอบสำรวจฯ จำนวน ๑,๑๕๕ คน (ข้อมูล ณ วันที่ ๒๘ กุมภาพันธ์ ๒๕๖๖) สามารถสรุปผล ได้ดังนี้

## ๑. ข้อมูลทั่วไปของผู้ตอบแบบสอบถาม

๑.๑ **สังกัดหน่วยงาน และสถานภาพ** ผู้ตอบแบบสำรวจฯ เป็นบุคลากรในหน่วยงานภาครัฐ จำนวน ๘๖๐ คน (ร้อยละ ๗๔.๔๖) (โดยเป็นหน่วยงานภายนอกสังกัดกระทรวงทรัพยากรธรรมชาติและสิ่งแวดล้อม (ทส.) จำนวน ๕๐๔ คน (ร้อยละ ๔๓.๖๔) และหน่วยงานภายในสังกัด ทส. จำนวน ๓๕๖ คน (ร้อยละ ๓๐.๘๒) องค์กรปกครองส่วนท้องถิ่นจำนวน ๒๗๐ คน (ร้อยละ ๒๓.๓๗) สถาบันการศึกษา/วิจัย จำนวน ๑๓ คน (ร้อยละ ๑.๑๓) และภาคเอกชน NGOs และประชาชน จำนวน ๑๒ คน (ร้อยละ ๑.๐๔)

๑.๒ **ระยะเวลาการปฏิบัติงาน** พบว่าผู้ตอบแบบสำรวจฯ ส่วนใหญ่ มีระยะเวลาการปฏิบัติงาน ๑-๕ ปี จำนวน ๔๓๑ คน (ร้อยละ ๓๗.๓๒) รองลงมา คือ ระยะเวลาการปฏิบัติงาน ๑๑-๒๐ ปี จำนวน ๒๖๔ คน (ร้อยละ ๒๒.๘๖) และ ๖-๑๐ ปี จำนวน ๑๘๒ คน (ร้อยละ ๑๕.๗๕) ตามลำดับ

**ตารางที่ ๑** จำนวนและร้อยละของผู้ตอบแบบสำรวจฯ จำแนกตามสังกัดหน่วยงาน และระยะเวลาปฏิบัติงาน

รายการประเมิน	จำนวน (ราย)	ร้อยละ
<b>หน่วยงาน</b>	<b>๑,๑๕๕</b>	<b>๑๐๐</b>
๑. หน่วยงานภาครัฐ	๘๖๐	๗๔.๔๖
หน่วยงานภายใต้สังกัด ทส.	๓๕๖	๓๐.๘๒
หน่วยงานภายนอกสังกัด ทส.	๕๐๔	๔๓.๖๔
๒. องค์กรปกครองส่วนท้องถิ่น	๒๗๐	๒๓.๓๗
๓. สถาบันการศึกษา/วิจัย	๑๓	๑.๑๓
๔. องค์กรพัฒนาเอกชน	๒	๐.๑๗
๕. ภาคเอกชน	๔	๐.๓๕
๖. ประชาชน	๖	๐.๕๒
<b>ระยะเวลาปฏิบัติงาน</b>		
๑-๕ ปี	๔๓๑	๓๗.๓๒
๖-๑๐ ปี	๑๘๒	๑๕.๗๕
๑๑-๒๐ ปี	๒๖๔	๒๒.๘๖
๒๑-๓๐ ปี	๑๔๕	๑๒.๕๕
มากกว่า ๓๐ ปี	๑๒๗	๑๑.๐๐
ไม่ระบุ	๖	๐.๕๒

## ๒. การรับรู้และการสื่อสารแผนจัดการคุณภาพสิ่งแวดล้อม พ.ศ. ๒๕๖๖ - ๒๕๗๐

### ๒.๑ การรับรู้ รับทราบเกี่ยวกับแผนจัดการคุณภาพสิ่งแวดล้อม พ.ศ. ๒๕๖๖ - ๒๕๗๐

ผู้ตอบแบบสำรวจฯ ส่วนใหญ่รับรู้ รับทราบแผนจัดการคุณภาพสิ่งแวดล้อม พ.ศ. ๒๕๖๖ - ๒๕๗๐ จำนวน ๗๘๐ คน (ร้อยละ ๖๘.๔๐) โดยเป็นหน่วยงานภายนอกสังกัดกระทรวงทรัพยากรธรรมชาติและสิ่งแวดล้อม (ทส.) จำนวน ๓๒๒ คน (ร้อยละ ๔๐.๗๖) หน่วยงานภายใต้สังกัด ทส. จำนวน ๒๗๐ คน (ร้อยละ ๓๔.๑๘) องค์กรปกครองส่วนท้องถิ่น จำนวน ๘๕ คน (ร้อยละ ๑๐.๘๑) สถาบันการศึกษา/วิจัย จำนวน ๘

คน (ร้อยละ ๑.๑๔) และหน่วยงานอื่นๆ จำนวน ๔ คน (ร้อยละ ๐.๕๑) และมีผู้ตอบแบบสำรวจฯ ไม่รู้จัก หรือไม่ทราบเกี่ยวกับแผนจัดการฯ พ.ศ. ๒๕๖๖ – ๒๕๗๐ มาก่อน มีจำนวน ๓๖๕ คน คิดเป็นร้อยละ ๓๑.๖๐ โดยแบ่งออกเป็นหน่วยงานภายนอกสังกัด ทส. จำนวน ๑๘๒ คน (ร้อยละ ๔๙.๘๖) หน่วยงานภายใต้สังกัด ทส. จำนวน ๘๖ คน (ร้อยละ ๒๓.๕๖) องค์กรปกครองท้องถิ่น จำนวน ๘๕ (ร้อยละ ๒๓.๒๙) สถาบันการศึกษา/วิจัย จำนวน ๔ คน (ร้อยละ ๑.๑๐) และหน่วยงานอื่น ๆ จำนวน ๘ คน (ร้อยละ ๒.๑๙) รายละเอียดดังตารางที่ ๒

**ตารางที่ ๒** จำนวนและร้อยละของผู้ตอบแบบสำรวจฯ จำแนกตามการรับรู้ รับทราบเกี่ยวกับแผนจัดการฯ พ.ศ. ๒๕๖๖-๒๕๗๐

รายการประเมิน	จำนวน (ราย)	ร้อยละ
<b>การรับรู้ รับทราบเกี่ยวกับแผนจัดการคุณภาพสิ่งแวดล้อม พ.ศ. ๒๕๖๖ – ๒๕๗๐</b>		
<b>รับทราบ</b>		
หน่วยงานภาครัฐ	๕๙๒	๗๔.๙๔
หน่วยงานภายใต้สังกัด ทส.	๒๗๐	๓๔.๑๘
หน่วยงานภายนอกสังกัด ทส.	๓๒๒	๔๐.๗๖
องค์กรปกครองท้องถิ่น	๑๘๕	๒๓.๔๑
สถาบันการศึกษา/วิจัย	๙	๑.๑๔
อื่นๆ (องค์กรพัฒนาเอกชน ,ภาคเอกชน,ประชาชน)	๔	๐.๕๑
<b>รวม</b>	<b>๗๙๐</b>	<b>๑๐๐</b>
<b>ไม่ทราบ</b>		
หน่วยงานภาครัฐ	๒๖๘	๗๓.๔๒
หน่วยงานภายใต้สังกัด ทส.	๘๖	๒๓.๕๖
หน่วยงานภายนอกสังกัด ทส.	๑๘๒	๔๙.๘๖
องค์กรปกครองท้องถิ่น	๘๕	๒๓.๒๙
สถาบันการศึกษา/วิจัย	๔	๑.๑๐
อื่นๆ (องค์กรพัฒนาเอกชน ,ภาคเอกชน,ประชาชน)	๘	๒.๑๙
<b>รวม</b>	<b>๓๖๕</b>	<b>๑๐๐</b>
<b>สรุปทั้งหมด</b>		
รับทราบ	๗๙๐	๖๘.๔๐
ไม่ทราบ	๓๖๕	๓๑.๖๐
<b>รวม</b>	<b>๑,๑๕๕</b>	<b>๑๐๐</b>

## ๒.๒ ช่องทางการรับทราบข้อมูลแผนจัดการคุณภาพสิ่งแวดล้อม พ.ศ. ๒๕๖๖ – ๒๕๗๐

ผู้ตอบแบบสำรวจฯ ที่รับทราบแผนจัดการฯ พ.ศ. ๒๕๖๖ – ๒๕๗๐ จำนวน ๗๙๐ คน รับทราบข้อมูลแผนจัดการฯ จากช่องทาง หนังสือเวียน จากการประชุม/สัมมนา และรับทราบผ่านผู้บริหาร/ผู้บังคับบัญชา มากที่สุด ๓ อันดับแรก รายละเอียดดังตารางที่ ๓ และเมื่อจำแนกตามกลุ่มผู้ตอบแบบสำรวจฯ ที่รับทราบแผนจัดการฯ พบว่า หน่วยงานภาครัฐทั้งหน่วยหน่วยงานภายนอกสังกัด ทส.และ ภายในสังกัด ทส. มีช่องทางการรับทราบข้อมูล ๓ อันดับแรกเหมือนกันคือ จาก หนังสือเวียน จากการประชุม/สัมมนา และรับทราบผ่านผู้บริหาร/ผู้บังคับบัญชา สำหรับองค์กรปกครองส่วนท้องถิ่น และสถาบันการศึกษา/วิจัย รับทราบข้อมูลแผนจัดการฯ จากช่องทางสื่อโซเชียลมีเดีย เช่น ไลน์ เฟซบุ๊ก เป็นอันดับสาม ต่อจากหนังสือเวียน และจากการประชุม/สัมมนา จากผู้บริหาร/ผู้บังคับบัญชา รายละเอียด แสดงดังในตารางที่ ๔

ตารางที่ ๓ จำนวนผู้ตอบแบบสำรวจฯ รับทราบข้อมูลแผนจัดการคุณภาพสิ่งแวดล้อม พ.ศ. ๒๕๖๖ – ๒๕๗๐ จำแนกตามช่องทาง

ลำดับ	ช่องทางการรับทราบข้อมูล	จำนวน	ร้อยละ
๑.	หนังสือเวียน	๖๔๐	๔๗.๓๔
๒.	การประชุม/สัมมนา	๒๑๔	๑๕.๘๓
๓.	ผู้บริหาร/ผู้บังคับบัญชา	๑๓๘	๑๐.๒๑
๔.	สื่อโซเชียลมีเดีย เช่น ไลน์ เฟซบุ๊ก	๑๐๐	๗.๔๐
๕.	เว็บไซต์ สผ.	๙๙	๗.๓๒
๖.	เว็บไซต์ อื่นๆ	๖๘	๕.๐๓
๗.	ประกาศราชกิจจานุเบกษา	๔๗	๓.๕๘
๘.	เพื่อนร่วมงาน	๔๖	๓.๕๐
รวม		๑,๓๕๒	๑๐๐

ตารางที่ ๔ จำนวนผู้ตอบแบบสำรวจฯ ในช่องทางการรับรู้ข้อมูลมากที่สุด ๓ ลำดับ จำแนกตามแต่ละกลุ่ม

หน่วยงาน	ช่องทางการรับทราบข้อมูลมากที่สุด ๓ ลำดับ	จำนวน	ร้อยละ
หน่วยงานภาครัฐ			
หน่วยงานภายใต้สังกัด ทส.	๑. หนังสือเวียน	๑๘๕	๓๖.๙๑
	๒. การประชุม/สัมมนา	๘๗	๑๖.๓๘
	๓. ผู้บริหาร/ผู้บังคับบัญชา	๘๕	๑๖.๐๑
หน่วยงานภายนอกสังกัด ทส.	๑. หนังสือเวียน	๒๘๑	๕๗.๑๑
	๒. การประชุม/สัมมนา	๘๑	๑๖.๔๖
	๓. ผู้บริหาร/ผู้บังคับบัญชา	๓๘	๗.๗๒

หน่วยงาน	ช่องทางการรับทราบข้อมูลมากที่สุด ๓ ลำดับ	จำนวน	ร้อยละ
องค์กรปกครองท้องถิ่น	๑. หนังสือเวียน	๑๕๓	๕๐.๑๖
	๒. การประชุม/สัมมนา	๔๓	๑๔.๑๐
	๓. สื่อโซเชียลมีเดีย เช่น ไลน์ เฟซบุ๊ก	๓๒	๑๐.๔๙
สถาบันการศึกษา/วิจัย	๑. หนังสือเวียน	๘	๖๑.๕๔
	๒. ผู้บริหาร/ผู้บังคับบัญชา	๒	๑๕.๓๘
	๓. สื่อโซเชียลมีเดีย เช่น ไลน์ เฟซบุ๊ก	๑	๗.๖๙
อื่นๆ (องค์กรพัฒนาเอกชน ,ภาคเอกชน ,ประชาชน)	๑. หนังสือเวียน	๒	๑๘.๑๘
	๒. การประชุม/สัมมนา	๒	
	๓. สื่อโซเชียลมีเดีย เช่น ไลน์ เฟซบุ๊ก	๒	
	๔. เว็บไซต์ สผ	๒	
	๕. เว็บไซต์อื่นๆ	๒	
	๖. เพื่อนร่วมงาน	๑	๘.๐๙

หมายเหตุ: ผู้ตอบสามารถตอบช่องทางการรับทราบข้อมูลมากกว่าหนึ่ง

### ๒.๓ ช่องทางการสื่อสารที่เหมาะสมจะทำให้บุคลากรในหน่วยงานรับรู้เกี่ยวกับแผนจัดการคุณภาพสิ่งแวดล้อม พ.ศ. ๒๕๖๖ – ๒๕๗๐ มากที่สุด

ผู้ตอบแบบสำรวจฯ ที่ทราบ และไม่ทราบเกี่ยวกับแผนจัดการฯ พ.ศ. ๒๕๖๖ – ๒๕๗๐ เห็นว่า ช่องทางที่เหมาะสมในการสื่อสาร ให้กับบุคลากรได้รับรู้มากที่สุด ๓ อันดับแรก ได้แก่ หนังสือเวียน การจัดประชุม/สัมมนา และการเผยแพร่ผ่านสื่อโซเชียลมีเดีย เช่น ไลน์ เฟซบุ๊ก ตามลำดับ รายละเอียดดังตารางที่ ๕ โดยผู้ตอบแบบสำรวจฯ จากหน่วยงานภาครัฐ องค์กรปกครองส่วนท้องถิ่น ทั้งกลุ่มที่รับทราบและไม่ทราบเกี่ยวกับแผนจัดการฯ เห็นว่าช่องทางที่เหมาะสมในการสื่อสาร ได้แก่ หนังสือเวียน การจัดประชุม/สัมมนา และการเผยแพร่ผ่านสื่อโซเชียลมีเดีย เช่น ไลน์ เฟซบุ๊ก สำหรับกลุ่มสถาบันการศึกษา/วิจัย ภาคเอกชน องค์กรพัฒนาเอกชน และประชาชน เห็นว่าช่องทางที่เหมาะสมในการสื่อสารอันดับแรกคือการเผยแพร่ผ่านสื่อโซเชียลมีเดีย เช่น ไลน์ เฟซบุ๊ก เว็บไซต์ รายละเอียดแสดงดังในตารางที่ ๖

ตารางที่ ๕ แสดงช่องทางที่ผู้ตอบแบบสำรวจเห็นว่าเหมาะสมจะทำให้บุคลากรในหน่วยงานรับรู้เกี่ยวกับ  
แผนจัดการคุณภาพสิ่งแวดล้อม พ.ศ. ๒๕๖๖ – ๒๕๗๐

ลำดับ	ช่องทางการรับทราบข้อมูล	จำนวน	ร้อยละ
<b>ผู้ตอบแบบสำรวจที่ทราบแผนจัดการฯ</b>			
๑.	หนังสือเวียน	๕๗๔	๒๖.๐๓
๒.	การประชุม/สัมมนา	๕๑๒	๒๓.๒๒
๓.	สื่อโซเชียลมีเดีย เช่น ไลน์ เฟซบุ๊ก	๔๓๕	๑๙.๗๓
๔.	ผู้บริหาร/ผู้บังคับบัญชา	๒๔๔	๑๑.๐๗
๕.	เว็บไซต์ สผ.	๑๗๑	๗.๗๕
๖.	เว็บไซต์ อื่นๆ	๑๓๒	๕.๙๙
๗.	ประกาศราชกิจจานุเบกษา	๗๓	๓.๓๑
๘.	เพื่อนร่วมงาน	๖๔	๒.๙๐
<b>รวม</b>		<b>๒,๒๐๕</b>	<b>๑๐๐</b>
<b>ผู้ตอบแบบสำรวจที่ไม่ทราบแผนจัดการฯ</b>			
๑.	การประชุม/สัมมนา	๒๔๓	๒๕.๒๑
๒.	หนังสือเวียน	๒๓๕	๒๔.๓๘
๓.	สื่อโซเชียลมีเดีย เช่น ไลน์ เฟซบุ๊ก	๑๘๖	๑๙.๒๙
๔.	ผู้บริหาร/ผู้บังคับบัญชา	๑๐๔	๑๐.๗๙
๕.	เว็บไซต์ สผ.	๘๖	๘.๙๒
๖.	เว็บไซต์ อื่นๆ	๕๔	๕.๖๐
๗.	เพื่อนร่วมงาน	๓๕	๓.๖๓
๘.	ประกาศราชกิจจานุเบกษา	๒๑	๒.๑๘
<b>รวม</b>		<b>๙๖๔</b>	<b>๑๐๐</b>



ตารางที่ ๖ แสดงช่องทางที่เหมาะสมต่อการสื่อสาร จำแนกตามกลุ่มที่ทราบและไม่ทราบแผนจัดการฯ พ.ศ. ๒๕๖๖ – ๒๕๗๐

ช่องทาง กลุ่มผู้ตอบ	หนังสือเวียน		การประชุม/ สัมมนา		สื่อโซเชียลมีเดีย เช่น ไลน์ เฟซบุ๊ก		ผู้บริหาร/ ผู้บังคับบัญชา		เว็บไซต์ สผ.		เพื่อนร่วมงาน		ประกาศราช กิจจานุเบกษา		เว็บไซต์ อื่นๆ		รวม	
	ทราบ จำนวน (%)	ไม่ทราบ จำนวน (%)	ทราบ จำนวน (%)	ไม่ทราบ จำนวน (%)	ทราบ จำนวน (%)	ไม่ทราบ จำนวน (%)	ทราบ จำนวน (%)	ไม่ทราบ จำนวน (%)	ทราบ จำนวน (%)	ไม่ทราบ จำนวน (%)	ทราบ จำนวน (%)	ไม่ทราบ จำนวน (%)	ทราบ จำนวน (%)	ไม่ทราบ จำนวน (%)	ทราบ จำนวน (%)	ไม่ทราบ จำนวน (%)	ทราบ จำนวน (%)	ไม่ทราบ จำนวน (%)
หน่วยงานภาครัฐ - หน่วยงาน ภายใต้สังกัด ทส - หน่วยงาน ภายนอกสังกัด ทส.	๑๗๙ (๒๓.๖๑)	๕๘ (๒๘.๔๓)	๑๕๘ (๒๐.๘๔)	๔๗ (๒๓.๐๔)	๑๔๕ (๑๙.๑๓)	๓๓ (๑๖.๑๘)	๑๑๑ (๑๔.๖๔)	๓๓ (๑๖.๑๘)	๖๘ (๘.๙๗)	๘ (๓.๙๒)	๓๓ (๔.๓๕)	๑๑ (๕.๓๙)	๑๘ (๒.๓๘)	๒ (๐.๙๘)	๔๖ (๖.๐๘)	๑๒ (๕.๘๘)	๗๕๘ (๑๐๐)	๒๐๔ (๑๐๐)
องค์กรปกครอง ท้องถิ่น	๑๔๗ (๒๗.๑๗)	๕๖ (๒๕.๑๑)	๑๒๕ (๒๓.๑๐)	๖๒ (๒๗.๘๑)	๑๐๓ (๑๙.๐๔)	๔๒ (๑๘.๘๓)	๕๔ (๙.๙๘)	๒๓ (๑๐.๓๑)	๔๑ (๗.๕๘)	๑๔ (๖.๒๘)	๑๒ (๒.๒๒)	๑๑ (๔.๙๓)	๓๑ (๕.๗๓)	๖ (๒.๖๙)	๒๘ (๕.๑๘)	๙ (๔.๐๔)	๕๔๑ (๑๐๐)	๒๒๓ (๑๐๐)
สถาบันการศึกษา/ วิจัย	๖ (๒๓.๐๘)	๒ (๑๖.๖๗)	๓ (๑๑.๕๔)	๓ (๒๕)	๖ (๒๓.๐๘)	๓ (๒๕)	๔ (๑๕.๓๘)	๓ (๒๕)	๔ (๑๕.๓๘)	-	๑ (๓.๘๕)	-	-	-	๒ (๗.๖๙)	๑ (๘.๓๓)	๒๖ (๑๐๐)	๑๒ (๑๐๐)
อื่นๆ (องค์กร พัฒนาเอกชน, ภาคเอกชน และ ประชาชน)	๑ (๑๐)	๑ (๕.๒๖)	๒ (๒๐)	๔ (๒๑.๐๖)	๓ (๓๐)	๖ (๓๑.๕๘)	-	๑ (๕.๒๖)	๑ (๑๐)	๒ (๑๐.๕๓)	-	๑ (๕.๒๖)	๑ (๑๐)	๑ (๕.๒๖)	๒ (๒๐)	๓ (๑๕.๗๙)	๑๐ (๑๐๐)	๑๙ (๑๐๐)

### ๒.๔ การมีส่วนร่วมในกระบวนการจัดทำแผนจัดการคุณภาพสิ่งแวดล้อม พ.ศ. ๒๕๖๖ - ๒๕๗๐

ผู้ตอบแบบสำรวจที่รับทราบเกี่ยวกับแผนจัดการฯ พ.ศ. ๒๕๖๖ - ๒๕๗๐ จำนวน ๗๙๐ คน มีส่วนร่วมในกระบวนการจัดทำแผนจัดการฯ จำนวน ๒๓๗ คน และไม่เคยเข้ามามีส่วนร่วมในกระบวนการจัดทำแผนจัดแผนฯ จำนวน ๕๕๓ คน คิดเป็นร้อยละ ๓๐ และ ๗๐ ของผู้ตอบแบบสำรวจที่รับทราบแผนจัดการฯ ตามลำดับ รายละเอียดดังตารางที่ ๗

ตารางที่ ๗ จำนวนและร้อยละของผู้ตอบแบบสำรวจที่ทราบแผนจัดการคุณภาพสิ่งแวดล้อม พ.ศ. ๒๕๖๖ - ๒๕๗๐ จำแนกตามการมีส่วนร่วม

รายการประเมิน	จำนวน (ราย)	ร้อยละ
<b>การมีส่วนร่วมในกระบวนการจัดทำแผนจัดการคุณภาพสิ่งแวดล้อม พ.ศ. ๒๕๖๖ - ๒๕๗๐</b>		
<b>มีส่วนร่วมในกระบวนการจัดทำแผน</b>	<b>๒๓๗</b>	<b>๓๐</b>
หน่วยงานภาครัฐ		
- หน่วยงานภายใต้สังกัด ทส	๙๔	๓๙.๖๖
- หน่วยงานภายนอกสังกัด ทส.	๘๙	๓๗.๕๕
องค์กรปกครองท้องถิ่น	๔๗	๑๙.๘๓
สถาบันการศึกษา/วิจัย	๓	๑.๒๗
อื่นๆ (องค์กรพัฒนาเอกชน, ภาคเอกชน และประชาชน)	๔	๑.๖๙
<b>ไม่เคยเข้าร่วมในกระบวนการจัดทำแผน</b>	<b>๕๕๓</b>	<b>๗๐</b>
หน่วยงานภาครัฐ		
- หน่วยงานภายใต้สังกัด ทส	๑๗๖	๓๑.๘๓
- หน่วยงานภายนอกสังกัด ทส.	๒๓๓	๔๒.๑๓
องค์กรปกครองท้องถิ่น	๑๓๘	๒๔.๙๖
สถาบันการศึกษา/วิจัย	๖	๑.๐๘
อื่นๆ (องค์กรพัฒนาเอกชน, ภาคเอกชน และประชาชน)	-	-
<b>รวม</b>	<b>๗๙๐</b>	<b>๑๐๐</b>

### ๓. ความเข้าใจและการนำแผนจัดการคุณภาพสิ่งแวดล้อม พ.ศ. ๒๕๖๖ - ๒๕๗๐ ไปปฏิบัติ

การประเมินผลความเข้าใจและการนำแผนจัดการฯ พ.ศ. ๒๕๖๖ - ๒๕๗๐ ไปปฏิบัติ แบ่งออกเป็น ๓ ระดับ โดยพิจารณาจากความคิดเห็นของผู้ตอบแบบสำรวจว่า ใช่ ไม่ใช่ และไม่แน่ใจ มีผลสำรวจความคิดเห็นใน ๘ ประเด็น ดังแสดงตารางที่ ๘

ตารางที่ ๘ จำนวนและร้อยละของผู้ตอบแบบสำรวจฯ จำแนกตามประเด็นความเข้าใจและการนำแผนจัดการคุณภาพสิ่งแวดล้อม พ.ศ. ๒๕๖๖ - ๒๕๗๐ ไปปฏิบัติ

ประเด็นการเข้าใจ	ความคิดเห็น (จำนวน/ร้อยละ)		
	ใช่	ไม่ใช่	ไม่แน่ใจ
๑. สาระสำคัญที่กำหนดไว้ในแผนจัดการฯ พ.ศ. ๒๕๖๖ - ๒๕๗๐ มีความสอดคล้องกับสถานการณ์ทรัพยากรธรรมชาติและสิ่งแวดล้อมทั้งภายในและภายนอกประเทศ	๗๒๘ (๙๒.๑๕%)	๗ (๐.๘๙%)	๕๕ (๖.๙๖%)
๒. แผนจัดการฯ พ.ศ. ๒๕๖๖ - ๒๕๗๐ เป็นแผนบูรณาการที่สะท้อนถึงภาพรวมของการบริหารจัดการทรัพยากรธรรมชาติและสิ่งแวดล้อมของประเทศ	๗๓๔ (๙๒.๙๑%)	๙ (๑.๑๔%)	๔๗ (๕.๙๕%)
๓. แผนจัดการฯ พ.ศ. ๒๕๖๖ - ๒๕๗๐ เป็นกรอบแนวทางให้หน่วยงานนำไปปฏิบัติ เพื่อบริหารจัดการทรัพยากรธรรมชาติและสิ่งแวดล้อมได้อย่างคุ้มค่า มีประสิทธิภาพ เกิดการขับเคลื่อนไปในทิศทางเดียวกัน และเกิดการพัฒนาย่างยั่งยืน	๗๓๘ (๙๓.๔๒%)	๙ (๑.๑๔%)	๔๔ (๕.๕๓%)
๔. ยุทธศาสตร์ กลยุทธ์ และตัวชี้วัดภายใต้แผนจัดการฯ พ.ศ. ๒๕๖๖ - ๒๕๗๐ มีความชัดเจนและสามารถนำไปสู่การปฏิบัติได้	๖๙๒ (๘๗.๕๙%)	๑๒ (๑.๕๒%)	๘๖ (๑๐.๘๙%)
๕. หน่วยงานของท่านให้ความสำคัญและสนับสนุนในการจัดทำแผนงาน โครงการ/กิจกรรมที่สอดคล้องกับยุทธศาสตร์ภายใต้แผนจัดการฯ พ.ศ. ๒๕๖๖ - ๒๕๗๐	๗๑๑ (๙๐%)	๑๖ (๒.๐๓%)	๖๓ (๗.๙๗%)
๖. หน่วยงานของท่านมีการจัดทำแผนงาน โครงการ/กิจกรรมที่มีความเชื่อมโยงและมีผลผลักดันให้แผนจัดการฯ พ.ศ. ๒๕๖๖ - ๒๕๗๐ บรรลุเป้าหมายตัวชี้วัดตามยุทธศาสตร์ภายใต้แผนจัดการฯ พ.ศ. ๒๕๖๖ - ๒๕๗๐	๖๒๔ (๗๘.๙๙%)	๕๑ (๖.๔๕%)	๑๑๕ (๑๔.๕๖%)
๗. ท่านคิดว่าการดำเนินงานตามแผนจัดการฯ พ.ศ. ๒๕๖๖-๒๕๗๐ จะส่งผลให้คุณภาพสิ่งแวดล้อมดีขึ้น	๗๒๓ (๙๑.๕๒%)	๖ (๐.๗๖%)	๖๑ (๗.๗๒%)
๘. ท่านจะส่งต่อแผนจัดการฯ พ.ศ. ๒๕๖๖-๒๕๗๐ ให้เครือข่ายที่ท่านรู้จัก	๖๗๗ (๘๕.๗๐%)	๒๕ (๓.๑๖%)	๘๘ (๑๑.๑๔%)

จากตารางที่ ๘ พบว่า ผู้ตอบแบบสำรวจฯ มีความความเข้าใจและการนำแผนจัดการคุณภาพสิ่งแวดล้อม พ.ศ. ๒๕๖๖ - ๒๕๗๐ ไปปฏิบัติ สรุปได้ดังนี้

๑) ความเข้าใจต่อแผนจัดการคุณภาพสิ่งแวดล้อม พ.ศ. ๒๕๖๖ - ๒๕๗๐

ผู้ตอบแบบสำรวจฯ ส่วนใหญ่ มีความเข้าใจต่อแผนจัดการฯ พ.ศ. ๒๕๖๖ - ๒๕๗๐ โดยคิดว่ สาระสำคัญที่กำหนดไว้ในแผนจัดการฯ พ.ศ. ๒๕๖๖ - ๒๕๗๐ มีความสอดคล้องกับสถานการณ์ทรัพยากรธรรมชาติและสิ่งแวดล้อมทั้งภายในและภายนอกประเทศ แผนจัดการฯ พ.ศ. ๒๕๖๖ - ๒๕๗๐ เป็นแผนบูรณาการที่สะท้อนถึงภาพรวมของการบริหารจัดการทรัพยากรธรรมชาติและสิ่งแวดล้อมของประเทศ และเป็นกรอบแนวทางให้หน่วยงานนำไปปฏิบัติ เพื่อบริหารจัดการทรัพยากรธรรมชาติและสิ่งแวดล้อมได้อย่างคุ้มค่า มีประสิทธิภาพ เกิดการขับเคลื่อนไปในทิศทางเดียวกัน และเกิดการพัฒนาย่างยั่งยืน คิดเป็นร้อยละ

๙๒.๑๕ ๙๒.๙๑ และ ๙๓.๔๒ ตามลำดับ ทั้งนี้ ผู้ตอบแบบสำรวจฯ ส่วนใหญ่ คิดว่าการดำเนินงานตามแผนจัดการฯ พ.ศ. ๒๕๖๖-๒๕๗๐ จะส่งผลให้คุณภาพสิ่งแวดล้อมดีขึ้น จำนวน ๗๒๓ คน (ร้อยละ ๙๑.๕๒)

## ๒) การนำแผนจัดการคุณภาพสิ่งแวดล้อม พ.ศ. ๒๕๖๖ - ๒๕๗๐ ไปปฏิบัติ

ผู้ตอบแบบสำรวจฯ ส่วนใหญ่ เห็นว่า ยุทธศาสตร์ กลยุทธ์ และตัวชี้วัดภายใต้แผนจัดการฯ พ.ศ. ๒๕๖๖-๒๕๗๐ มีความชัดเจนและสามารถนำไปสู่การปฏิบัติได้ จำนวน ๖๙๒ คน (ร้อยละ ๘๗.๕๙) และหน่วยงานมีการจัดทำแผนงาน โครงการ/กิจกรรมที่มีความเชื่อมโยงและมีผลผลักดันให้แผนจัดการฯ พ.ศ. ๒๕๖๖ - ๒๕๗๐ บรรลุเป้าหมายตัวชี้วัดตามยุทธศาสตร์ จำนวน ๕๔๕ คน (ร้อยละ ๗๙.๗๒) ไม่แน่ใจว่าหน่วยงานมีการจัดทำแผนงาน/โครงการ จำนวน ๘๙ คน (ร้อยละ ๑๓.๖๗) และไม่มีการจัดทำแผนงาน/โครงการที่เชื่อมโยง จำนวน ๔๓ คน (ร้อยละ ๖.๖๑)

ทั้งนี้ จะเห็นได้ว่าผู้ตอบแบบสำรวจฯ ส่วนใหญ่ คิดว่าการดำเนินงานตามแผนจัดการคุณภาพสิ่งแวดล้อม พ.ศ. ๒๕๖๖ - ๒๕๗๐ จะส่งผลให้คุณภาพสิ่งแวดล้อมดีขึ้น จำนวน ๖๐๐ คน (ร้อยละ ๙๒.๑๗) และจะส่งต่อแผนจัดการฯ พ.ศ. ๒๕๖๖-๒๕๗๐ ให้เครือข่ายที่รู้จัก จำนวน ๕๖๕ คน คิดเป็น(ร้อยละ ๘๖.๗๙ )

## ๔. ปัญหา/อุปสรรค และข้อเสนอแนะ

ผู้ตอบแบบสำรวจฯ ได้มีปัญหา/อุปสรรค และข้อเสนอแนะ ต่อการดำเนินงานตามแผนจัดการคุณภาพสิ่งแวดล้อม พ.ศ. ๒๕๖๖ - ๒๕๗๐ โดยสรุปได้ดังนี้

### ๔.๑) ปัญหา/อุปสรรค

#### ๔.๑.๑) ประเด็นต่อแผนจัดการฯ พ.ศ. ๒๕๖๖ - ๒๕๗๐

(๑) แนวทางในการดำเนินงานเพื่อให้บรรลุตัวชี้วัดที่กำหนดมีความหลากหลาย จึงไม่มีความชัดเจนว่าควรดำเนินการอย่างไรจึงจะบรรลุวัตถุประสงค์หรือเป้าหมาย

(๒) ตัวชี้วัดที่กำหนดบางตัวเป็นไปได้ยากในทางปฏิบัติ

(๓) ต้องใช้ระยะเวลาในการศึกษาและทำความเข้าใจในยุทธศาสตร์ กลยุทธ์และตัวชี้วัดของแผนจัดการฯ พ.ศ. ๒๕๖๖ - ๒๕๗๐

(๔) เนื้อหาในรายละเอียดมีแต่ระยะเวลาความก้าวหน้า ไม่มีรายละเอียดว่าจะจัดการอย่างไร

#### ๔.๑.๒) ประเด็นการขับเคลื่อน

(๑) ขาดการขับเคลื่อนแผนไปสู่การปฏิบัติอย่างจริงจัง

(๒) ปัญหาในการขับเคลื่อนในองค์กรปกครองส่วนท้องถิ่น ซึ่งเป็นหน่วยงานระดับพื้นที่และใกล้ชิดกับประชาชนมากที่สุด เห็นความสำคัญและมีการดำเนินงานตามแผนจัดการคุณภาพสิ่งแวดล้อมอย่างเต็มที่ เนื่องด้วยด้วยองค์กรปกครองส่วนท้องถิ่นอาจยังมีข้อจำกัดหลายประการ อาทิ การเปลี่ยนแปลงผู้บริหารทำให้นโยบายเปลี่ยน บุคลากรไม่เพียงพอ การกำหนดนโยบายที่ไม่เป็นไปตามแผนฯ เพื่อรักษาสถานะเสียงของนักการเมือง เป็นต้น

(๓) การดำเนินงานของหน่วยงานยังไม่มีโครงการในภาพรวมโดยตรง ที่สอดคล้องเชื่อมโยงกับแผนจัดการคุณภาพสิ่งแวดล้อม

(๔) หลายงานอยู่นอก ทส. ทำให้การควบคุมและติดตามทำได้ไม่สะดวก

(๕) การดำเนินการตามแผนฯ ไม่ได้ดำเนินการโดยนักสิ่งแวดล้อมโดยตรง ซึ่งต้องใช้ความรู้ความสามารถทางเทคนิคและวิชาการ ทำให้มีอุปสรรคในการทำงาน

(๖) การนำแผนไปสู่การปฏิบัติทำไม่ได้จริงตามบริบทของพื้นที่ แต่ละพื้นที่มีหลายหน่วยงานที่รับผิดชอบดูแล ส่งผลต่อผู้ปฏิบัติในพื้นที่ในการดำเนินงาน

(๗) ปัญหาด้านการประสานการปฏิบัติงานอาจมีความล่าช้า

(๘) ระยะเวลาในการดำเนินงานตามแผนอาจไม่เป็นดังที่คาดหวังไว้

(๙) การดำเนินงานตามแผนฯ อาจทำให้เกษตรกรบางรายเสียผลประโยชน์ในอาชีพที่ดำเนินการอยู่

(๑๐) การดำเนินงานขึ้นอยู่กับนโยบายผู้บริหารท้องถิ่นในแต่ละปี ซึ่งอาจทำให้ไม่สามารถดำเนินการตามแผนฯ ได้ทั้งหมด

#### ๔.๑.๓) ประเด็นการติดตามประเมินผล

(๑) การติดตามประเมินผลการทำงาน เพื่อให้เห็นผลสัมฤทธิ์จากการดำเนินงานตามแผนฯ ยังไม่มีเครื่องมือหรือแนวทางในการติดตามที่มีประสิทธิภาพมากพอ รวมถึง ยังขาดระบบการรวบรวมข้อมูล/รายงานผล ทำให้ขาดข้อมูลที่สำคัญในการติดตามประเมินผล

(๒) การมีข้อมูลไม่เพียงพอในการติดตามประเมินผล

#### ๔.๑.๔) ประเด็นความร่วมมือของภาคีเครือข่าย

(๑) ขาดการประสานความร่วมมือและการบูรณาการการทำงานร่วมกันของทุกภาคส่วนในการให้ความสำคัญ และความตระหนักต่อการดำเนินการด้านสิ่งแวดล้อม เพื่อให้เกิดความยั่งยืน

#### ๔.๑.๕) ประเด็นงบประมาณ บุคลากร

(๑) การจัดสรรงบประมาณไม่สอดคล้อง ต่อเนื่อง แผนงาน/โครงการที่เสนอขอรับการสนับสนุนงบประมาณจากจังหวัด/กลุ่มจังหวัด จะต้องผ่านหน่วยงานที่มีภารกิจที่เกี่ยวข้อง ทำให้อาจจะไม่ได้รับการพิจารณาจัดสรรงบประมาณในทุกโครงการ เนื่องจากการพิจารณาของหน่วยงานที่มีหน้าที่พิจารณาถ่วงถ่วงแผนงาน/โครงการที่เสนอ จะดูจากหลักเกณฑ์และลำดับความสำคัญของปัญหาที่จังหวัดนั้นๆ ประสบ ส่งผลให้ไม่สามารถดำเนินการบรรลุตามแผนจัดการฯ ได้

(๒) ปัญหาการคอร์รัปชัน ทำให้งบประมาณไม่ถึงการดูแลในระดับพื้นที่

(๓) บุคลากรไม่เพียงพอ และขาดความเข้าใจในหลายกระบวนการ เช่น การจัดซื้อจัดจ้างสินค้าและบริการที่เป็นมิตรกับสิ่งแวดล้อม หรือ กระบวนการ SEA

(๔) เจ้าหน้าที่ที่เกี่ยวข้องไม่ให้ความสำคัญกับสิ่งแวดล้อมและกฎหมายเท่าที่ควร เนื่องจากเมื่อนำ กฎ ข้อบังคับ ระเบียบที่เกี่ยวข้องมาบังคับใช้อย่างจริงจังก็อาจจะส่งผลกระทบต่อตัวเจ้าหน้าที่เอง ผู้บังคับบัญชา และเจ้าของกิจการ

#### ๔.๑.๖) ประเด็นอื่น ๆ

(๑) ปัญหาการทิ้งขยะ สถานที่กำจัดขยะมูลฝอยและสิ่งปฏิกูลมีพื้นที่จำกัด ไม่เพียงพอต่อการรองรับขยะของศูนย์คลัสเตอร์ และการใส่ใจต่อสิ่งแวดล้อมของประชาชน

(๒) การจัดการสิ่งแวดล้อมที่ยั่งยืนทำได้ยาก เนื่องจากคนยังขาดความตระหนักในเรื่องสิ่งแวดล้อม อีกทั้งการบังคับใช้กฎหมายยังอ่อนอยู่ ทำให้แก้ปัญหาด้านสิ่งแวดล้อมได้ยากมาก

(๓) ประชาชนบางพื้นที่ขาดความตระหนักในการให้ความร่วมมือในการรักษาสิ่งแวดล้อม เช่น ยังมีการลักลอบเผาหญ้า เผาขยะ เผาถ่านในที่นา ซึ่งทำให้เกิดมลภาวะในอากาศ

(๔) การเกิดโรคระบาด

(๕) หน่วยงานที่เกี่ยวข้องไม่จริงจังในการป้องกัน แก้ไขปัญหาการบุกรุกทำลายป่า การล่าสัตว์ การป้องกันสารพิษจากโรงงานอุตสาหกรรมและชุมชน การใช้ประโยชน์ในที่สาธารณะต่างๆ อีกทั้งการไม่มีการบังคับใช้กฎหมายอย่างจริงจัง ทำให้เป็นปัญหาเรื้อรัง

#### ๔.๒) ข้อเสนอแนะ

##### ๔.๒.๑) ประเด็นต่อแผนจัดการฯ พ.ศ. ๒๕๖๖ – ๒๕๗๐

(๑) ควรมีการกำหนดแนวทางการดำเนินงานตามแผนจัดการฯ พ.ศ. ๒๕๖๖ - ๒๕๗๐ เบื้องต้นให้หน่วยงานรับผิดชอบตัวชี้วัด

(๒) ควรมีการทบทวนการกำหนดตัวชี้วัด ให้สอดคล้องกับสถานการณ์ และเน้นให้เกิดผลในเชิงคุณภาพมากกว่าปริมาณ และตั้งอยู่บนพื้นฐานที่สามารถเป็นไปได้ รวมถึงการตั้งตัวชี้วัดให้สอดคล้องกับตัวชี้วัดสากล หรือยุทธศาสตร์ชาติ เช่น ตัวชี้วัดคุณภาพอากาศ ควรใช้ค่า  $pm_{2.5}$  มากกว่าร้อยละของจำนวนวันที่อยู่ในมาตรฐาน เพื่อให้ตรงกับ SDG เป็นต้น

(๓) หากมีการกำหนดเป้าหมายและตัวชี้วัดตามแผนแม่บทภายใต้ยุทธศาสตร์ชาติ ประเด็นที่ ๑๘ การเติบโตอย่างยั่งยืน จะทำให้แผนการจัดการคุณภาพสิ่งแวดล้อมดังกล่าว สามารถขับเคลื่อนแผนแม่บทภายใต้ยุทธศาสตร์ชาติได้ดียิ่งขึ้น

(๔) แผนเกี่ยวกับด้านสิ่งแวดล้อมมีหลายแผน หากสามารถรวมอยู่ในแผนฉบับเดียวกันได้ อาจทำให้การสื่อสารง่ายขึ้น

(๕) ควรทำเป็นรูปแบบที่อ่านง่าย กระชับเพื่อสามารถกระจายความรู้ดังกล่าวสู่ประชาชนในทุกระดับ

(๖) ควรมีการสรุปย่อแผนฯ เป็น Infographic ที่คนทั่วไปอ่านเข้าใจง่าย ๆ ใช้เผยแพร่ทั่วไป

##### ๔.๒.๒) ประเด็นการขับเคลื่อน

(๑) ควรมีการเผยแพร่ประชาสัมพันธ์ และสร้างช่องทางการรับรู้รับทราบแผนจัดการฯ ให้เพิ่มมากขึ้น และมีความต่อเนื่อง รวมถึง การจัดทำสื่อประชาสัมพันธ์ infographic สร้างความเข้าใจกับประชาชนและผู้สนใจทั่วไป มีการติดตามผลการดำเนินงานที่ชัดเจน และเผยแพร่ผลการดำเนินงานให้สาธารณชนทราบ

(๒) ให้มีการสร้างความเข้าใจและกำหนดแนวทางการนำไปสู่การปฏิบัติที่เป็นรูปธรรม และดำเนินการโดยง่ายในระดับกระทรวง เพื่อกำหนดแนวทางให้สอดคล้องกับแผนฯ ต่อไป

(๓) ควรมีการประชุมชี้แจงแก่ทุกหน่วยงาน หรือจัดงานในลักษณะ Conference เพื่อชี้แจง ประชาสัมพันธ์ และสร้างการรับรู้ ความเข้าใจกับหน่วยงานที่เกี่ยวข้องให้มากขึ้น โดยเฉพาะหน่วยงานที่เป็นผู้ปฏิบัติ และระดับพื้นที่ เช่น องค์กรปกครองส่วนท้องถิ่น เป็นต้น

(๔) การสร้างความตระหนักรู้และการสนับสนุนองค์ความรู้ด้านการจัดการสิ่งแวดล้อม สำหรับธุรกิจ SME เพื่อมุ่งหวังให้ผู้ประกอบการเล็งเห็นถึงผลกระทบที่เกิดขึ้นต่อการดำเนินธุรกิจ

(๕) หน่วยงานรัฐควรเห็นความสำคัญของการขับเคลื่อนไปสู่การปฏิบัติ โดยทำอย่างจริงจัง จนเห็นผลสัมฤทธิ์

(๖) ควรมีการกำหนดโครงการ Flagship หรือโครงการบูรณาการ ที่มีความสำคัญและเร่งด่วน เพราะระดมความร่วมมือและทรัพยากรจากหลายภาคส่วนร่วมกันดำเนินงาน เช่น การฟื้นฟูทรัพยากร และจัดการสิ่งแวดล้อมในแหล่งท่องเที่ยวทางธรรมชาติและศิลปกรรม การปรับตัวต่อการเปลี่ยนแปลงสภาพ

ภูมิอากาศของภาคเมืองและภาคการเกษตร การปรับเปลี่ยนพฤติกรรมกรรมการบริโภคที่เป็นมิตรกับสิ่งแวดล้อม เป็นต้น

(๗) การดำเนินงานตามแผนฯ ควรเป็นภารกิจโดยคณะทำงานหลัก ซึ่งประกอบด้วย ความรู้ ความสามารถทางเทคนิคและวิชาการ

(๘) แก้ไขปัญหาข้อจำกัดขององค์กรปกครองส่วนท้องถิ่นที่เป็นอุปสรรคต่อการดำเนินงานตามแผนจัดการคุณภาพสิ่งแวดล้อม

(๙) ยกระดับแผนจัดการคุณภาพสิ่งแวดล้อม ระดับนโยบาย ให้มีเทคโนโลยีสารสนเทศเข้ามาปฏิบัติงานเพิ่มขึ้น

#### ๔.๒.๓) ประเด็นการติดตามประเมินผล

(๑) ควรมีการติดตามและประเมินผลการดำเนินการอย่างมีส่วนร่วม ทั้งผู้จัดทำแผน ปฏิบัติตามแผน และติดตามแผน เพื่อให้ได้ประเด็นค้นพบที่สำคัญไปสู่แนวทางในการปรับปรุงแผน/พัฒนาแผนในอนาคตต่อไป และมีการพัฒนาระบบการจัดเก็บรวบรวม/รายงานข้อมูล ระบบติดตาม ควบคุมกำกับที่มีประสิทธิภาพ

(๒) ควรมีการประเมินคุณค่าทางเศรษฐศาสตร์ และการส่งคืนข้อมูลให้ระดับพื้นที่ และผู้มีส่วนได้ส่วนเสียเพื่อนำไปปรับปรุงต่อไป

#### ๔.๒.๔) ประเด็นความร่วมมือของภาคีเครือข่าย

(๑) ประสานความร่วมมือทุกภาคส่วนให้เห็นความสำคัญของสิ่งแวดล้อม

(๒) หน่วยงานภาคีเครือข่ายทั้งภาครัฐ และ เอกชนมีการบูรณาการขับเคลื่อนการดำเนินงานตามแผน โดยกำหนดเป้าหมายดำเนินการร่วมกัน

(๓) ควรสร้างความร่วมมือระดับกระทรวง โดยกำหนดเป็นนโยบาย เพื่อช่วยผลักดันให้หน่วยงานพื้นที่ให้ความร่วมมือ เช่น การบูรณาการร่วมมือกับกระทรวงมหาดไทย โดยเฉพาะอย่างยิ่ง กรมส่งเสริมการปกครองส่วนท้องถิ่น กรมพัฒนาชุมชน เนื่องจากมีความใกล้ชิดกับภาคประชาชนในระดับพื้นที่มากที่สุด เพื่อเป็นการส่งเสริมความรู้ความเข้าใจ เพื่อให้เกิดความตระหนักรู้ถึงความสำคัญของการดำเนินการด้านสิ่งแวดล้อมอย่างยั่งยืน รวมทั้งเพิ่มเติมในหลักสูตรการศึกษาภาคบังคับทุกระดับ เพื่อเป็นการปลูกฝังจิตสำนึก และเสริมสร้างความรู้ความเข้าใจให้กับกลุ่มเด็กและเยาวชน และเพื่อให้เกิดความผูกพันกับสิ่งแวดล้อมตั้งแต่เริ่มแรก

(๔) ควรสนับสนุนให้องค์กรปกครองส่วนท้องถิ่น (อปท.) ให้ความสำคัญ และเป็นตัวขับเคลื่อนหลัก โดยมีหน่วยงานที่เกี่ยวข้องให้การสนับสนุน และให้ สผ. จัดโครงการ/กิจกรรม/ประชุม/สัมมนา หรือลงพื้นที่ร่วมกับ อปท. ทำกิจกรรมและประชาสัมพันธ์ให้ประชาชนตระหนักและใส่ใจให้ความร่วมมือในการรักษาสิ่งแวดล้อมสร้างการรับรู้ให้มากยิ่งขึ้นเกิดความตระหนักและใส่ใจสิ่งแวดล้อมให้มากยิ่งขึ้น

(๕) ควรกระตุ้นระดับโรงเรียนเพื่อสร้างความตระหนักให้อาคารของชาติ

#### ๔.๒.๕) ประเด็นงบประมาณ บุคลากร

(๑) เห็นควรเสนอให้สำนักงบประมาณ พิจารณาแผนฯ เพื่อให้ได้รับการจัดสรรงบประมาณในการดำเนินการของหน่วยงานผู้ปฏิบัติ

(๒) ขอสนับสนุนจากภาคเอกชน และมอบให้หน่วยงานทำภารกิจอย่างชัดเจน

(๓) ควรมีการกำหนดงบประมาณ เพื่อสนับสนุนแผนตามประเด็นยุทธศาสตร์เพื่อสามารถบรรลุได้ตามแผนที่กำหนด ให้เป็นไปอย่างมีประสิทธิภาพ

(๔) ควรมีช่องทางในการสนับสนุนงบประมาณ ทั้งในและนอกประเทศ

(๕) การจัดทำแผนควรพิจารณางบประมาณและคำนึงถึงสถานะการคลัง เพื่อสามารถดำเนินการได้

(๖) ควรเปิดช่องทางของงบประมาณ หรือจัดสรรงบประมาณเพิ่มเติมให้ สำนักงานเกษตรจังหวัดทุกจังหวัด ในการส่งเสริมหยุดเผาในพื้นที่เกษตร/การทำเกษตรกรรมยั่งยืน/การลดใช้สารเคมีในแปลงเกษตร เพื่อเพียงพอหรือเพิ่มเติมให้ครบทุกอำเภอ

(๗) ควรส่งเสริมให้บุคลากรมีความรู้ ส่งเสริมการปฏิบัติ โดยการจัดอบรมให้กับบุคลากร

(๘) มีการจัดสรรกรอบอัตรากำลังให้เหมาะสม

(๙) ควรให้เจ้าหน้าที่ในกระทรวงและครอบครัว นำกฎหมาย ข้อบังคับที่เกี่ยวข้องกับสิ่งแวดล้อมมาถือปฏิบัติ เพื่อเป็นแบบอย่างที่ดีให้กับประชาชนทั่วไป

#### ๔.๒.๖) ประเด็นอื่น ๆ

(๑) ประชาสัมพันธ์ให้ประชาชนตระหนักและเห็นคุณค่าถึงคุณภาพสิ่งแวดล้อม ชี้ให้เห็นโทษภัยจากการไม่เห็นคุณค่าทางด้านสิ่งแวดล้อม เช่น น้ำเสีย อากาศเป็นพิษ อาหารที่ปนเปื้อนสารเคมี เป็นต้น และการผลักดันการออกกฎหมายที่เข้มงวดกับผู้กระทำผิด

(๒) ควรส่งเสริมให้มีการใช้พลังงานทดแทนอย่างเต็มรูปแบบในภาครัฐและหน่วยงานประชาสัมพันธ์ เช่น ส่งเสริมให้หน่วยงานรัฐ วัด มัสยิด โบสถ์ มีไฟฟ้าจากพลังงานแสงอาทิตย์ไว้ใช้บนหลังคาอาคารสำนักงาน บ้านเรือน โดยให้กระทรวงพลังงานออกงบประมาณดำเนินการ และประสานกระทรวงการอุดมศึกษาวิจัยและนวัตกรรมให้นักศึกษาอาชีวศึกษาในพื้นที่นั้นๆ เป็นผู้ดูแลระบบไฟฟ้าของแผงโซลาร์เซลล์ หากหางบไม่ได้อาจขอจาก อบจ. ในแต่ละจังหวัดมาช่วยส่งเสริมในด้านนี้ ภาพรวมการใช้ไฟฟ้าก็จะได้ยั่งยืน ช่วยลดภาระให้กับประชาชนในอีกทางหนึ่ง

(๓) อยากให้เร่งรัดโครงการคาร์บอนเครดิตให้เป็นรูปธรรมมากขึ้น อาจจูงใจประชาชนให้เข้าโครงการโดยได้รับสิทธิต่างๆ เพิ่มก่อนที่จะได้รับเงินจากการเติบโตของหมู่ไม้ชนิดต่างๆ

(๔) ควรเพิ่มแนวทางในการป้องกันและแก้ไขปัญหาความเดือดร้อนของประชาชนในพื้นที่ด้วย

(๕) มาตรการลดภาษีผู้ประกอบการที่ผลิตผลิตภัณฑ์หรือส่งเสริมการลดปัญหาสิ่งแวดล้อม บังคับใช้กฎหมายจริงจังและเพิ่มมาตรการกับผู้ประกอบการที่พ้มปัญหาสิ่งแวดล้อม

(๖) ในระยะยาวต้องมีหลักสูตรเรื่องการดูแลสิ่งแวดล้อมตั้งแต่ระดับอนุบาลจนถึงระดับสูงสุด

(๗) รัฐควรส่งเสริมให้เอกชนที่ลงทุนธุรกิจแบบรักษาสิ่งแวดล้อม ได้รับประโยชน์จากรัฐ เช่น ความสามารถในการกู้เงินลงทุนในอัตราดอกเบี้ยที่ต่ำกว่าปกติ



ภาคผนวก



แบบสำรวจการรับรู้ และความเข้าใจเกี่ยวกับแผนจัดการคุณภาพสิ่งแวดล้อม พ.ศ. 2566 – 2570  
(ช่วงระยะแรก)

แบบสำรวจนี้จัดทำขึ้นเพื่อใช้ในการสอบถามการรับรู้ และความเข้าใจเกี่ยวกับแผนจัดการคุณภาพสิ่งแวดล้อม พ.ศ. 2566 – 2570 (ช่วงระยะแรก) โดยแบ่งข้อมูลเป็น 4 ส่วน ดังนี้

ส่วนที่ 1 ข้อมูลทั่วไปของผู้ตอบแบบสำรวจ

ส่วนที่ 2 การรับรู้ และการสื่อสารแผนจัดการคุณภาพสิ่งแวดล้อม พ.ศ. 2566 – 2570

ส่วนที่ 3 ความเข้าใจและการนำแผนจัดการคุณภาพสิ่งแวดล้อม พ.ศ. 2566 – 2570 ไปปฏิบัติ

ส่วนที่ 4 ปัญหา/อุปสรรค และข้อเสนอแนะ

ส่วนที่ 1 : ข้อมูลทั่วไปของผู้ตอบแบบสำรวจ

1. สังกัดหน่วยงาน .....
2. สถานภาพ  หน่วยงานภาครัฐ  
 หน่วยงานภายใต้สังกัดกระทรวงทรัพยากรธรรมชาติและสิ่งแวดล้อม  
 หน่วยงานนอกสังกัดกระทรวงทรัพยากรธรรมชาติและสิ่งแวดล้อม  
 ภาคเอกชน  สถาบันการศึกษา/วิจัย  ภาคประชาชน  
 ประชาชน  อื่น ๆ .....
3. ระยะเวลาปฏิบัติงาน  1-5 ปี  6-10 ปี  11-20 ปี  21-30 ปี  มากกว่า 30 ปี

ส่วนที่ 2 : การรับรู้ และการสื่อสารแผนจัดการคุณภาพสิ่งแวดล้อม พ.ศ. 2566 – 2570

2.1 ท่านได้รับรู้ รับทราบเกี่ยวกับแผนจัดการคุณภาพสิ่งแวดล้อม พ.ศ. 2566 – 2570

- ไม่ทราบ ----- (ข้ามไปตอบข้อ 2.3 แล้วที่เหลือไม่ต้องตอบ)  
 ทราบ (โปรดทำแบบสอบถามในข้อ 2.2 ต่อ)

2.2 ท่านได้รับทราบข้อมูลแผนจัดการคุณภาพสิ่งแวดล้อม พ.ศ. 2566 – 2570 จากช่องทางใด (ตอบได้มากกว่า 1 ข้อ )

- การประชุม/สัมมนา  ผู้บริหาร/ผู้บังคับบัญชา  ประกาศราชกิจจานุเบกษา  
 สื่อโซเชียลมีเดีย เช่น ไลน์ เฟซบุ๊ก  เว็บไซต์ สผ.  เว็บไซต์ อื่นๆ (โปรดระบุ).....  
 หนังสือเวียน  เพื่อนร่วมงาน  อื่นๆ (โปรดระบุ).....

2.3 ท่านคิดว่าช่องทางการสื่อสารใดที่จะทำให้บุคลากรในหน่วยงานของท่านรับรู้เกี่ยวกับแผนจัดการคุณภาพสิ่งแวดล้อม พ.ศ. 2566 – 2570 ได้มากที่สุด (3 อันดับแรก)

- การประชุม/สัมมนา  ผู้บริหาร/ผู้บังคับบัญชา  ประกาศราชกิจจานุเบกษา  
 สื่อโซเชียลมีเดีย เช่น ไลน์ เฟซบุ๊ก  เว็บไซต์ สผ.  เว็บไซต์ อื่นๆ (โปรดระบุ).....  
 หนังสือเวียน  เพื่อนร่วมงาน  อื่นๆ (โปรดระบุ).....

2.4 ท่านได้มีส่วนร่วมในกระบวนการจัดทำแผนจัดการคุณภาพสิ่งแวดล้อม พ.ศ. 2566 – 2570 หรือไม่

- มี  ไม่มี

ส่วนที่ 3 : ความเข้าใจและการนำแผนจัดการคุณภาพสิ่งแวดล้อม พ.ศ. 2566 – 2570 ไปปฏิบัติ

คำชี้แจง : โปรดทำเครื่องหมาย ✓ ลงในช่องที่ตรงกับความคิดเห็นของท่านมากที่สุด

ประเด็นการเข้าใจ	ความคิดเห็น		
	ใช่	ไม่ใช่	ไม่แน่ใจ
1. สารระสำคัญที่กำหนดไว้ในแผนจัดการฯ พ.ศ. 2566 – 2570 มีความสอดคล้องกับสถานการณ์ทรัพยากรธรรมชาติและสิ่งแวดล้อมทั้งภายในและภายนอกประเทศ			
2. แผนจัดการฯ พ.ศ. 2566 – 2570 เป็นแผนบูรณาการที่สะท้อนถึงภาพรวมของการบริหารจัดการทรัพยากรธรรมชาติและสิ่งแวดล้อมของประเทศ			
3. แผนจัดการฯ พ.ศ. 2566 – 2570 เป็นกรอบแนวทางให้หน่วยงานนำไปปฏิบัติ เพื่อบริหารจัดการทรัพยากรธรรมชาติและสิ่งแวดล้อมได้อย่างคุ้มค่า มีประสิทธิภาพ เกิดการขับเคลื่อนไปในทิศทางเดียวกัน และเกิดการพัฒนาย่างยั่งยืน			
4. ยุทธศาสตร์ กลยุทธ์ และตัวชี้วัดภายใต้แผนจัดการฯ พ.ศ. 2566 – 2570 มีความชัดเจนและสามารถนำไปสู่การปฏิบัติได้			
5. หน่วยงานของท่านให้ความสำคัญและสนับสนุนในการจัดทำแผนงาน โครงการ/กิจกรรมที่สอดคล้องกับยุทธศาสตร์ภายใต้แผนจัดการฯ พ.ศ. 2566 – 2570			
6. หน่วยงานของท่านมีการจัดทำแผนงาน โครงการ/กิจกรรมที่มีความเชื่อมโยงและมีผลผลักดันให้แผนจัดการฯ พ.ศ. 2566 – 2570 บรรลุเป้าหมายตัวชี้วัดตามยุทธศาสตร์ภายใต้แผนจัดการฯ พ.ศ. 2566 – 2570			
7. ท่านคิดว่าการทำงานตามแผนจัดการฯ พ.ศ. 2566-2570 จะส่งผลให้คุณภาพสิ่งแวดล้อมดีขึ้น			
8. ท่านจะส่งต่อแผนจัดการฯ พ.ศ. 2566-2570 ให้เครือข่ายที่ท่านรู้จัก			

#### ส่วนที่ 4 : ปัญหา/อุปสรรค และข้อเสนอแนะ

##### 4.1 ปัญหา/อุปสรรคต่อการดำเนินงานตามแผนจัดการคุณภาพสิ่งแวดล้อม พ.ศ. 2566 - 2570

.....

.....

.....

##### 4.2 ข้อเสนอแนะ

.....

.....

.....

ขอขอบพระคุณที่กรุณาสละเวลาตอบแบบสำรวจ หากต้องการข้อมูลเพิ่มเติมสามารถติดต่อได้ที่ กองติดตามประเมินผลสิ่งแวดล้อม สำนักงานนโยบายและแผนทรัพยากรธรรมชาติและสิ่งแวดล้อม โทรศัพท์ 0 2 265 6686 หรือ ทางไปรษณีย์อิเล็กทรอนิกส์: mepponep@onep.go.th



## ระเบียบวาระที่ ๓.๑ แนวทางการขับเคลื่อนและติดตามแผนจัดการคุณภาพสิ่งแวดล้อม พ.ศ. ๒๕๖๖ - ๒๕๗๐

### ๑. เรื่องเดิม

แผนจัดการคุณภาพสิ่งแวดล้อม พ.ศ. ๒๕๖๖ - ๒๕๗๐ ประกาศในราชกิจจานุเบกษา เล่ม ๑๓๙ ตอนพิเศษ ๓๐๗ ง วันที่ ๒๙ ธันวาคม ๒๕๖๕ มีวิสัยทัศน์ คือ ทรัพยากรมั่นคง สิ่งแวดล้อมปลอดภัยด้วยการบริหารจัดการข้ามมิติแบบองค์รวม โดยมีวัตถุประสงค์เพื่อเป็นแนวทางให้กับหุ้นส่วนการพัฒนาไปใช้เป็นกรอบแนวทางการบริหารจัดการทรัพยากรธรรมชาติและสิ่งแวดล้อม การผลิตและการบริโภคทรัพยากรธรรมชาติและสิ่งแวดล้อม เป็นไปอย่างสมดุลกับฐานทรัพยากร สอดคล้องกับแนวทางการพัฒนาประเทศและสถานการณ์ของทรัพยากรธรรมชาติและสิ่งแวดล้อม พร้อมทั้งสนับสนุนการบรรลุเป้าหมายยุทธศาสตร์ชาติด้านการสร้างการเติบโตบนคุณภาพชีวิตที่เป็นมิตรต่อสิ่งแวดล้อม ประกอบด้วย ๕ ยุทธศาสตร์ ๑๓ กลยุทธ์ ๓๒ ตัวชี้วัด

### ๒. การดำเนินงานของฝ่ายเลขานุการ

๒.๑ กำหนดกรอบแนวคิดการขับเคลื่อนแผนจัดการคุณภาพสิ่งแวดล้อม พ.ศ. ๒๕๖๖ - ๒๕๗๐ มุ่งสู่การพัฒนาประเทศตามรูปแบบเศรษฐกิจสีเขียว พร้อมทั้งยกระดับสุขภาวะของสังคมไทย และส่งเสริมรายได้สู่ชุมชนบนฐานทรัพยากรธรรมชาติที่ยั่งยืน เพื่อให้เกิดความสมดุลระหว่างเศรษฐกิจ สิ่งแวดล้อม สังคมและวัฒนธรรม รายละเอียดตามเอกสารแนบระเบียบวาระที่ ๓.๑(๑) ซึ่งการดำเนินการดังกล่าวจำเป็นต้องอาศัยความร่วมมือและการมีส่วนร่วมจากทุกภาคส่วนที่เกี่ยวข้อง ทั้งส่วนกลาง ส่วนภูมิภาค ส่วนท้องถิ่น รวมถึงจำเป็นต้องมีแบบอย่างของแนวปฏิบัติที่ดี (Best Practice) ควบคู่ไปกับการใช้เทคโนโลยีและภูมิปัญญาท้องถิ่น เพื่อสร้างพื้นที่ในการแลกเปลี่ยนเรียนรู้ ประสบการณ์ ความสำเร็จในการบริหารจัดการทรัพยากรธรรมชาติและสิ่งแวดล้อม ตามแผนจัดการฯ พ.ศ. ๒๕๖๖ - ๒๕๗๐ ที่ปรากฏเป็นรูปธรรมเชิงประจักษ์

๒.๒ สรุปผลสำรวจการรับรู้และความเข้าใจเกี่ยวกับแผนจัดการคุณภาพสิ่งแวดล้อม พ.ศ. ๒๕๖๖ - ๒๕๗๐ พบว่า ในระยะแรกของการประกาศใช้แผน ผู้ตอบแบบสำรวจฯ รับรู้ รับทราบแผนจัดการฯ (ร้อยละ ๖๘.๔๐) โดยให้ความสำคัญและสนับสนุนการจัดทำแผนงาน โครงการ/กิจกรรมที่สอดคล้องกับแผนจัดการฯ (ร้อยละ ๙๐.๐๐) และมีการจัดทำแผนงาน โครงการ/กิจกรรมที่เชื่อมโยงและมีส่วนผลักดันให้แผนจัดการฯ บรรลุเป้าหมาย (ร้อยละ ๗๘.๙๙) โดยผู้ตอบแบบสำรวจฯ ส่วนใหญ่เห็นว่าการดำเนินงานตามแผนจัดการฯ พ.ศ. ๒๕๖๖ - ๒๕๗๐ จะส่งผลให้คุณภาพสิ่งแวดล้อมดีขึ้น และจะส่งผลให้เครือข่ายที่รู้จักร่วมขับเคลื่อน โดยสามารถสรุปปัญหา/อุปสรรค ต่อการดำเนินงานตามแผนจัดการฯ พ.ศ. ๒๕๖๖ - ๒๕๗๐ ในช่วงระยะแรกได้ดังนี้ ความชัดเจนของแนวทางการดำเนินงานและตัวชี้วัด การขับเคลื่อนการดำเนินงานในระดับท้องถิ่นงบประมาณและบุคลากร สำหรับในส่วนของข้อเสนอแนะเพื่อบรรลุเป้าหมาย มีดังนี้ เน้นการสื่อสารประชาสัมพันธ์ ในทุกช่องทางโดยเฉพาะที่เข้าถึงง่าย และเป็นไปอย่างต่อเนื่อง ส่งเสริมความร่วมมือ บูรณาการ และสร้างความตระหนักแก่ภาคีเครือข่ายทุกภาคส่วน การติดตามประเมินผลอย่างมีส่วนร่วม

๒.๓ ฝ่ายเลขานุการ ได้นำกรอบแนวคิดการขับเคลื่อนแผนจัดการคุณภาพสิ่งแวดล้อม พ.ศ. ๒๕๖๖ - ๒๕๗๐ และผลสำรวจการรับรู้และเข้าใจในระยะแรกของการประกาศใช้แผนจัดการฯ พ.ศ. ๒๕๖๖ - ๒๕๗๐ จัดทำเป็นแนวทางการขับเคลื่อนและติดตามประเมินผลแผนจัดการคุณภาพสิ่งแวดล้อม พ.ศ. ๒๕๖๖ - ๒๕๗๐ รายละเอียดตามเอกสารแนบระเบียบวาระที่ ๓.๑(๒) เพื่อสนับสนุนการบรรลุเป้าหมายของแผนจัดการฯ พ.ศ. ๒๕๖๖ - ๒๕๗๐ ซึ่งมีสาระสำคัญประกอบด้วยแนวทางการดำเนินงาน ๕ ส่วน ดังนี้

๑) การสนับสนุนข้อมูลตามภารกิจหน้าที่ของหน่วยที่เกี่ยวข้อง ข้อมูลที่ได้รับจะทำให้ทราบถึงทิศทางการดำเนินงาน และสามารถประเมินผลความก้าวหน้าการบรรลุเป้าหมายและตัวชี้วัดภายใต้แผนจัดการฯ

พ.ศ. ๒๕๖๖ - ๒๕๗๐ นำไปสู่ข้อเสนอแนะเพื่อทบทวนและปรับปรุงแผนจัดการฯ ต่อไป โดยแบ่งการดำเนินการ เป็น ๒ ส่วนหลัก ประกอบด้วย

๑.๑) การจัดเก็บ รวบรวมข้อมูล เพื่อการติดตามประเมินตัวชี้วัด

๑.๒) การจัดเก็บข้อมูลโครงการ/กิจกรรม ในห้วงเวลาที่สอดคล้องกับแผนจัดการฯ พ.ศ. ๒๕๖๖ - ๒๕๗๐ ครอบคลุมสาระสำคัญของวัตถุประสงค์ ผลผลิต ผลลัพธ์ ประโยชน์ที่ประชาชนจะได้รับ งบประมาณ และแหล่งงบประมาณ ระยะเวลาการดำเนินงาน และหน่วยงานรับผิดชอบ เป็นต้น

ในการนี้ ฝ่ายเลขานุการอยู่ระหว่างพัฒนาแบบฟอร์ม หากแล้วเสร็จจะประสานงานกับหน่วยงานที่เกี่ยวข้องเพื่อดำเนินการต่อไป

**๒) การจัดตั้ง Platform การยกระดับกระบวนการทัศน์ด้านการบริหารจัดการทรัพยากรธรรมชาติและสิ่งแวดล้อมของประเทศไทย มุ่งสู่การเติบโตอย่างยั่งยืน** เป็นการรวบรวมแนวปฏิบัติที่ดี (Best Practice) จากภาคส่วนต่าง ๆ เช่น ภาครัฐ ภาคเอกชน สถาบันการศึกษา และองค์กรปกครองส่วนท้องถิ่น เป็นต้น ซึ่งเป็นความสำเร็จของการบริหารจัดการทรัพยากรธรรมชาติและสิ่งแวดล้อมของพื้นที่ที่มีความสอดคล้องกับแผนจัดการฯ พ.ศ. ๒๕๖๖ - ๒๕๗๐ ที่แสดงให้เห็นถึงการดำเนินการในพื้นที่ที่เชื่อมโยงจากระดับแผนไปสู่การปฏิบัติ และเป็น Platform สำหรับเผยแพร่ความสำเร็จดังกล่าวแก่ผู้ที่สนใจให้สามารถเข้ามาศึกษาเรียนรู้ ส่งเสริมให้เกิดแนวคิดหรือมุมมองใหม่สำหรับนำมาพัฒนาต่อยอดหรือประยุกต์ใช้ให้เข้ากับพื้นที่ของตนเอง นำไปสู่การแลกเปลี่ยนเรียนรู้ซึ่งกันและกัน รวมทั้งยังสามารถเป็นช่องทางให้กับภาคเอกชนที่ให้ความสำคัญกับการดำเนินธุรกิจควบคู่ไปกับความรับผิดชอบต่อสังคม ชุมชน และสิ่งแวดล้อม และต้องการดำเนินโครงการเพื่ออนุรักษ์สิ่งแวดล้อมร่วมกับชุมชน สามารถประสานไปยังพื้นที่ดังกล่าวเพื่อร่วมเป็นเครือข่ายในการพัฒนาได้ ซึ่งจะก่อให้เกิดการสร้างเครือข่ายการดำเนินการระหว่างภาคส่วนต่าง ๆ ในอนาคต

ที่ผ่านมาฝ่ายเลขานุการ ได้ดำเนินการศึกษาในพื้นที่ต้นแบบ ๕ พื้นที่ ซึ่งสามารถเป็นตัวอย่างเริ่มต้น แสดงให้เห็นถึงการดำเนินการในพื้นที่ที่เชื่อมโยงจากระดับแผนไปสู่การปฏิบัติ รายละเอียดตามเอกสารแนบ **ระเบียบวาระที่ ๓.๑(๓)** ได้แก่

๑) ป่าชุมชนตำบลศิลาแลง อำเภอปัว จังหวัดน่าน ในประเด็นการสร้างการเติบโตอย่างยั่งยืนบนสังคมเศรษฐกิจสีเขียว

๒) อ่าวบ้านดอน จังหวัดสุราษฎร์ธานี ในประเด็นการสร้างการเติบโตอย่างยั่งยืนบนสังคมเศรษฐกิจภาคทะเล

๓) เทศบาลเมืองยโสธร อำเภอเมืองยโสธร จังหวัดยโสธร ในประเด็นการสร้างการเติบโตอย่างยั่งยืนบนสังคมที่เป็นมิตรต่อสภาพภูมิอากาศ

๔) เทศบาลเมืองพิจิตร อำเภอเมืองพิจิตร จังหวัดพิจิตร ในประเด็นการจัดการมลพิษที่มีผลกระทบต่อสิ่งแวดล้อมและสารเคมีในภาคเกษตรทั้งระบบให้เป็นไปตามมาตรฐานสากล

๕) เทศบาลเมืองพนัสนิคม ตำบลพนัสนิคม จังหวัดชลบุรี ในประเด็นการยกระดับกระบวนการทัศน์เพื่อกำหนดอนาคตประเทศ

**๓) การจัดทำสื่อประชาสัมพันธ์แผนจัดการฯ พ.ศ. ๒๕๖๖ - ๒๕๗๐** ในรูปแบบที่เข้าใจง่ายและต่อเนื่อง ในหลากหลายช่องทาง

**๔) การจัดทำรายงานสรุปผลการดำเนินการตามแผนจัดการฯ พ.ศ. ๒๕๖๖ - ๒๕๗๐** เป็นประจำทุกปีตลอดระยะเวลาการใช้แผนจัดการฯ พ.ศ. ๒๕๖๖ - ๒๕๗๐ เพื่อใช้สื่อสารและสร้างการรับรู้ด้านการบริหารจัดการทรัพยากรธรรมชาติและสิ่งแวดล้อมของประเทศไทยระหว่างหน่วยงานที่เกี่ยวข้อง พร้อมทั้งนำเสนอสำนักงานสภาพัฒนาการเศรษฐกิจและสังคมแห่งชาติ พิจารณาประกอบการรายงานผลการบรรลุเป้าหมายของยุทธศาสตร์ชาติด้านที่ ๕ การสร้างการเติบโตบนคุณภาพชีวิตที่เป็นมิตรต่อสิ่งแวดล้อม แผนแม่บทภายใต้ยุทธศาสตร์ชาติ ประเด็นที่ ๑๘ การเติบโตอย่างยั่งยืน และเป้าหมายการพัฒนาที่ยั่งยืน

๕) การทบทวน/ปรับปรุงแผนจัดการฯ พ.ศ. ๒๕๖๖ – ๒๕๗๐ เป็นการดำเนินงานในระยะครึ่งแผน เพื่อให้สอดคล้องกับบริบทโลก และเพื่อให้การปฏิบัติมีประสิทธิภาพและเกิดผลเป็นรูปธรรม

**๓. ประเด็นเสนอเพื่อพิจารณา**

๓.๑ เห็นชอบในหลักการแนวทางการขับเคลื่อนและติดตามประเมินผลแผนจัดการคุณภาพสิ่งแวดล้อม พ.ศ. ๒๕๖๖ - ๒๕๗๐ ตามที่ฝ่ายเลขานุการเสนอ

๓.๒ มอบหมายฝ่ายเลขานุการประสานหน่วยงานที่เกี่ยวข้อง พิจารณาดำเนินงานตามแนวทางการขับเคลื่อนและติดตามประเมินผลแผนจัดการคุณภาพสิ่งแวดล้อม พ.ศ. ๒๕๖๖ – ๒๕๗๐ ต่อไป

**มติที่ประชุม**

.....

.....

.....

.....

.....

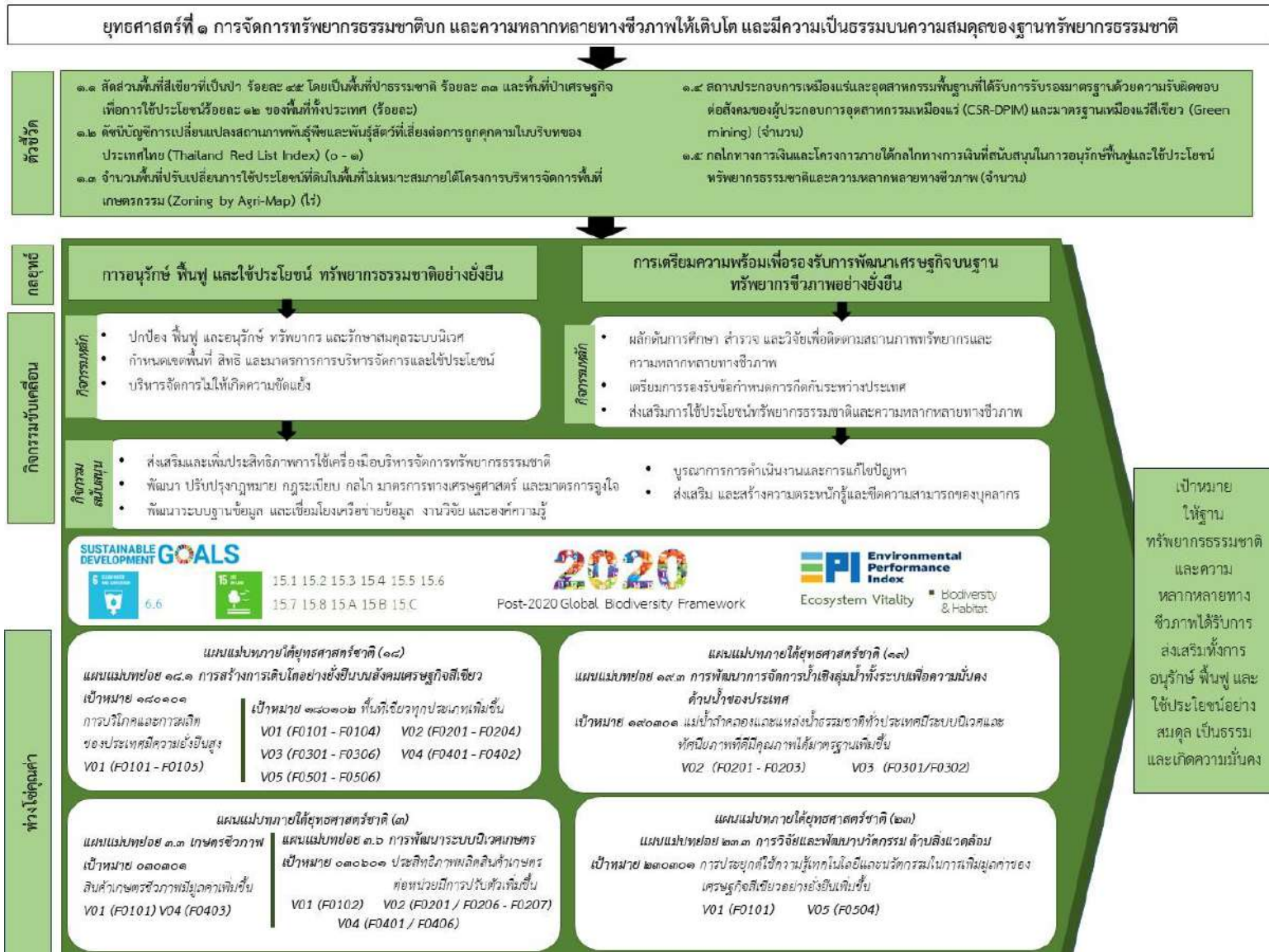
### ภาพรวมของแผนจัดการคุณภาพสิ่งแวดล้อม พ.ศ. ๒๕๖๖ – ๒๕๗๐

แผนจัดการคุณภาพสิ่งแวดล้อม พ.ศ. ๒๕๖๖ – ๒๕๗๐ ประกาศในราชกิจจานุเบกษาเล่ม ๑๓๙ ตอนพิเศษ ๓๐๗ ง วันที่ ๒๙ ธันวาคม ๒๕๖๕ เป็นกรอบแนวทางในการดำเนินงานด้านทรัพยากรธรรมชาติและสิ่งแวดล้อม ให้หน่วยงานที่เกี่ยวข้องปฏิบัติตามภารกิจหน้าที่เพื่อให้การบริหารจัดการทรัพยากรธรรมชาติและสิ่งแวดล้อมของประเทศเป็นไปได้อย่างมีประสิทธิภาพ ส่งผลต่อการบรรลุเป้าหมายของยุทธศาสตร์ชาติโดยเฉพาะอย่างยิ่งในด้านที่ ๕ การสร้างการเติบโตบนคุณภาพชีวิตที่เป็นมิตรต่อสิ่งแวดล้อม และเป้าหมายการพัฒนาที่ยั่งยืน และเป็นไปตามหลัก SEP for SDGs ประกอบด้วย ๕ ยุทธศาสตร์ ๑๓ กลยุทธ์ และ ๓๒ ตัวชี้วัด (ภาพที่ ๑ - ๖) และเมื่อประเทศไทยมีการบริหารจัดการทรัพยากรธรรมชาติและสิ่งแวดล้อมเป็นไปอย่างมีประสิทธิภาพผ่านการบูรณาการความร่วมมือจากหน่วยงานที่เกี่ยวข้องแล้ว ภาพอนาคตของประเทศที่พึงมุ่งหวังให้เกิดขึ้นต่อไป คือ ความสมดุลระหว่างเศรษฐกิจ สิ่งแวดล้อม สังคมและวัฒนธรรม ซึ่งจะนำไปสู่เป้าหมายเศรษฐกิจสีเขียว คุณภาพชีวิตที่ดี และก่อให้เกิดรายได้สู่ชุมชน (ภาพที่ ๗)



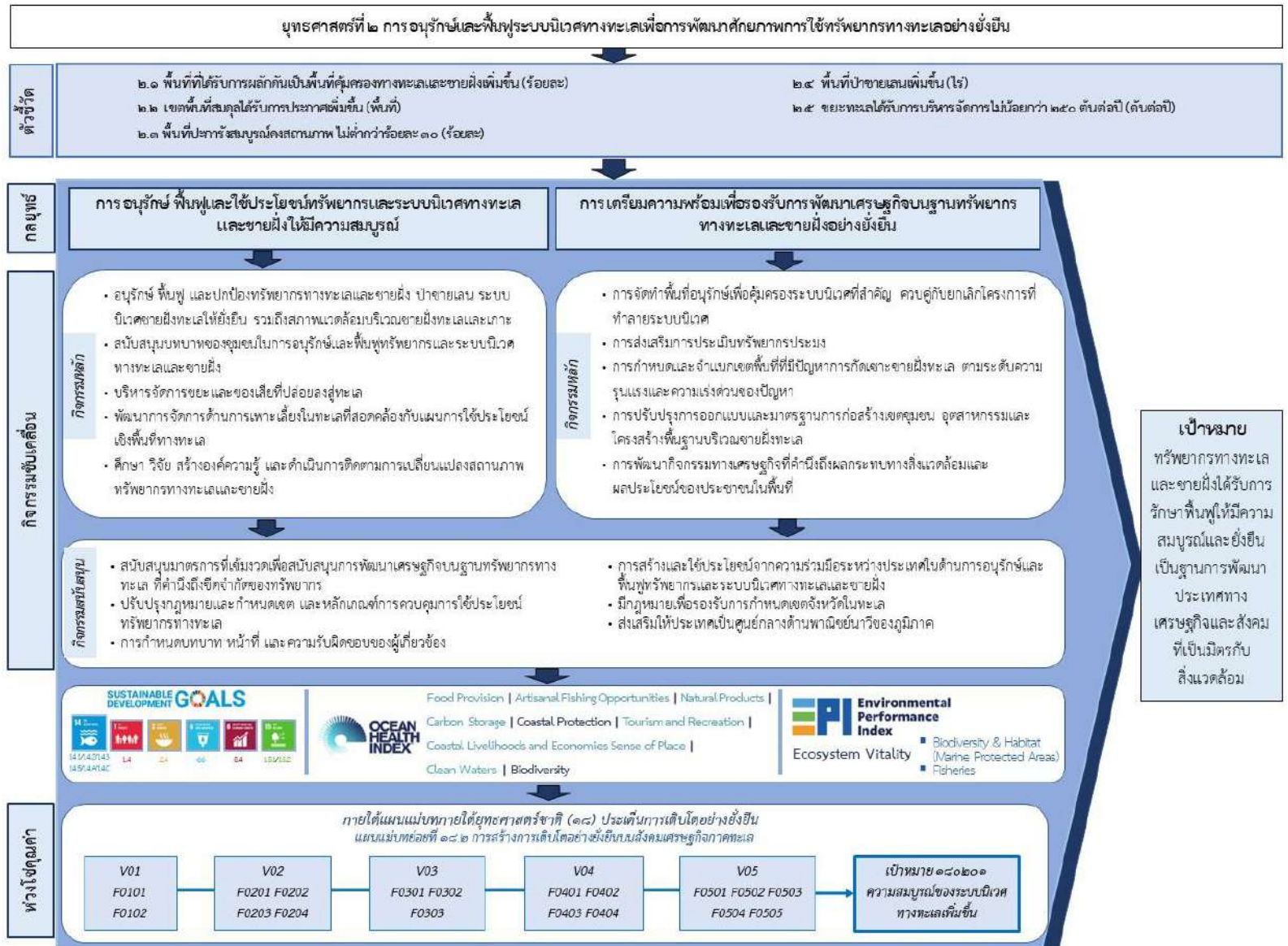
แผนระดับที่ ๑	ยุทธศาสตร์ชาติ พ.ศ. ๒๕๖๑ - ๒๕๘๐ ด้านที่ ๕ การสร้างการเติบโตบนคุณภาพชีวิตที่เป็นมิตรต่อสิ่งแวดล้อม				
แผนระดับที่ ๒	แผนแม่บทภายใต้ยุทธศาสตร์ ประเด็น (๑๘) การเติบโตอย่างยั่งยืน	แผนการปฏิรูปประเทศ (ฉบับปรับปรุง ๒๕๖๕)	แผนพัฒนาเศรษฐกิจ และสังคมแห่งชาติ ฉบับที่ ๑๓	นโยบายและแผนระดับชาติว่าด้วย ความมั่นคงแห่งชาติ (พ.ศ. ๒๕๖๑ - ๒๕๖๕)	
แผนระดับที่ ๓	นโยบายและแผนการส่งเสริมและรักษาคุณภาพสิ่งแวดล้อมแห่งชาติ พ.ศ. ๒๕๖๐ - ๒๕๘๐				
<b>แผนจัดการคุณภาพสิ่งแวดล้อม พ.ศ. ๒๕๖๖ - ๒๕๗๐</b>					
วิสัยทัศน์: ทริพยากรมั่งคั่ง สิ่งแวดล้อมปลอดภัยด้วยการบริหารจัดการข้ามมิติแบบองค์รวม					
ยุทธศาสตร์	๑. การจัดการทรัพยากรธรรมชาติ และความหลากหลายทางชีวภาพให้ เติบโต และมีความเป็นธรรมบนความ สมดุลของฐานทรัพยากรธรรมชาติ	๒. การอนุรักษ์และฟื้นฟูระบบนิเวศ ทางทะเลเพื่อการพัฒนาที่ยั่งยืน ใช้ทรัพยากรทางทะเลอย่างยั่งยืน	๓. การบริหารจัดการเพื่อสร้างสังคมที่ เป็นมิตรต่อสภาพภูมิอากาศ	๔. การจัดการสภาพแวดล้อมเมือง และมลพิษที่ส่งผลกระทบต่อสิ่งแวดล้อม ทั้งระบบ	๕. การยกระดับกระบวนการที่เกี่วกับการจัดการ ทรัพยากรธรรมชาติและสิ่งแวดล้อม อย่างมีประสิทธิภาพ
ตัวชี้วัด	๑.๑ สัดส่วนพื้นที่สีเขียวที่เป็นป่า ร้อยละ ๕.๕ โดยพื้นที่ป่าธรรมชาติ ร้อยละ ๓๓ และพื้นที่ป่าเศรษฐกิจเพื่อการใช้ประโยชน์ ร้อยละ ๑๒ ของพื้นที่ทั้งประเทศ (ร้อยละ ๑.๒ ดัชนีบัญชีการเปลี่ยนแปลงสถานภาพ พันธุ์พืชและพันธุ์สัตว์ที่เสี่ยงต่อการถูก คุกคามในบริบทของประเทศไทย (Thailand Red List Index) (๐-๑) ๑.๓ จำนวนพื้นที่ปรับเปลี่ยนการใช้ประโยชน์ ที่ดินในพื้นที่ไม่เหมาะสมภายใต้โครงการ บริหารจัดการพื้นที่เกษตรกรรม (Zoning by Agri-Map) (ไร่) ๑.๔ สถานประกอบการเหมืองแร่และ อุตสาหกรรมพื้นฐานที่ได้รับการรับรอง มาตรฐานด้วยความรับผิดชอบต่อสังคม ของผู้ประกอบการอุตสาหกรรมเหมืองแร่ (CSR - DPMI) และมาตรฐานเหมืองแร่ สีเขียว (Green mining) (จำนวน) ๑.๕ กลไกทางการเงินและโครงการภายใต้ กลไกทางการเงินที่สนับสนุนในการ อนุรักษ์ฟื้นฟูและใช้ประโยชน์ ทรัพยากรธรรมชาติและ ความหลากหลาย ทางชีวภาพ (จำนวน)	๒.๑ พื้นที่ที่ได้รับการผลักดันเป็นพื้นที่คุ้มครอง ทางทะเลและชายฝั่งเพิ่มขึ้น (ร้อยละ) ๒.๒ เขตพื้นที่สมมูลได้รับการประกาศเพิ่มขึ้น (พื้นที่) ๒.๓ พื้นที่ปะการังสมบูรณ์ลดลงจากภาพ ไม่ต่ำกว่าร้อยละ ๓๐ (ร้อยละ) ๒.๔ พื้นที่ป่าชายเลนเพิ่มขึ้น (ไร่) ๒.๕ ระยะเวลาเฉลี่ยได้รับการบริหารจัดการ ไม่น้อยกว่า ๒๕๐ วันต่อปี (ตันต่อปี)	๓.๑ ปริมาณการปล่อยก๊าซเรือนกระจก โดยรวมลดลงอย่างน้อย ร้อยละ ๒๑ จากกรณีปกติ (ร้อยละ) ๓.๒ สัดส่วนการใช้พลังงานทดแทนต่อการใช้ พลังงานทั้งหมดที่เพิ่มขึ้น (ร้อยละ) ๓.๓ อัตราการเสียชีวิตและจำนวนผู้ได้รับ ผลกระทบจากสภาวะภัยต่อประชากร ๑๐๐,๐๐๐ คนต่อปี (คนต่อ ๑๐๐,๐๐๐ คน) ๓.๔ ร้อยละของแผนพัฒนาท้องถิ่นที่มีการ บูรณาการการจัดการภัยพิบัติเพิ่มขึ้น (ร้อยละ)	๔.๑ คุณภาพน้ำในแหล่งน้ำผิวดินอยู่ในเกณฑ์ดี ร้อยละ ๘๕ และแหล่งน้ำทะเลอยู่ใน เกณฑ์ดี ร้อยละ ๘๙ (ร้อยละ) ๔.๒ ร้อยละของพื้นที่ที่คุณภาพอากาศดีขึ้น ร้อยละ ๘๐ (ร้อยละ) ๔.๓ ระดับเสียงรบกวนอยู่ในเกณฑ์มาตรฐาน (ร้อยละ) ๔.๔ ชยะมูลฝอยชุมชนได้รับการจัดการ อย่างถูกต้องร้อยละ ๘๐ (ร้อยละ) ๔.๕ ของเสียอันตรายชุมชนได้รับการจัดการ อย่างถูกต้อง ร้อยละ ๕๐ (ร้อยละ) ๔.๖ มูลฝอยติดเชื้อได้รับการจัดการอย่าง ถูกต้องตามหลักวิชาการ ร้อยละ ๑๐๐ (ร้อยละ) ๔.๗ มีการจัดทำแผนผังภูมิบริเวณพื้นที่ ๑ ภาค (จำนวนภาค) ๔.๘ มีเมืองต้นแบบที่พัฒนาบนพื้นฐานภูมิเว ชอย่างปอด ๒๒ เมือง (จำนวนเมือง) ๔.๙ มีพื้นที่สีเขียวสาธารณะในภาพรวมของ ประเทศไม่น้อยกว่า ๑๐ ตารางเมตรต่อคน (ตารางเมตรต่อคน) ๔.๑๐ มีระบบบริหารจัดการสิ่งแวดล้อม ธรรมชาติและศิลปกรรมที่มีประสิทธิภาพ	๕.๑ การบริโภควัสดุในประเทศต่อผลิตภัณฑ์มวลรวมใน ประเทศมีปริมาณลดลง (กิโลกรัมต่อดอลลาร์สหรัฐ) ๕.๒ มีจังหวัดพื้นที่ที่ได้รับการพัฒนาเป็นเมือง อุตสาหกรรมเชิงนิเวศ ๓๙ จังหวัด ๕๔ พื้นที่ (จำนวนจังหวัดพื้นที่) ๕.๓ สัดส่วนพื้นที่เกษตรกรรมยั่งยืนต่อพื้นที่เกษตรกรรม ทั้งประเทศเพิ่มขึ้น (ร้อยละ) ๕.๔ อันติการพัฒนาระบบการเดินทางและการท่องเที่ยวของ ประเทศไทย ด้านความยั่งยืนของสิ่งแวดล้อม อยู่ ๑ ใน ๒๗ (อันดับ) ๕.๕ สัดส่วนของหน่วยงานที่เข้าร่วมดำเนินการและ สัดส่วนมูลค่าการซื้อจัดจ้างสินค้าและบริการที่ เป็นมิตรกับสิ่งแวดล้อมเพิ่มขึ้น (ร้อยละ) ๕.๖ การรับรู้และความร่วมมือด้านสิ่งแวดล้อมเพิ่มขึ้น (จำนวน) ๕.๗ มีการนำกระบวนการ SEA ไปใช้ในพื้นที่สำคัญด้าน การพัฒนาระดับนโยบาย (มี/ไม่มี) ๕.๘ การดำเนินการภายใต้ความตกลงระดับพหุภาคี ทุกภาคี และระดับภูมิภาคที่เกี่ยวข้องเพื่อจัดการ ทรัพยากรธรรมชาติและสิ่งแวดล้อมเพิ่มขึ้น (จำนวน)
กลยุทธ์	• การอนุรักษ์ฟื้นฟู และใช้ประโยชน์ ทรัพยากร ธรรมชาติอย่างยั่งยืน • การเตรียมความพร้อมเพื่อรองรับการพัฒนา เศรษฐกิจบนฐานทรัพยากรที่ก้าวอย่างยั่งยืน	• การอนุรักษ์ฟื้นฟู และใช้ประโยชน์ทรัพยากร และระบบนิเวศทางทะเลและชายฝั่งให้มีความ สมบูรณ์ • การเตรียมความพร้อมเพื่อรองรับการพัฒนา เศรษฐกิจบนฐานทรัพยากรทางทะเลและ ชายฝั่งอย่างยั่งยืน	• การลดปริมาณการปล่อยก๊าซเรือนกระจก ในทุกภาคส่วน • การส่งเสริมความพร้อมในการปรับตัวและ ลดผลกระทบจากการเปลี่ยนแปลง สภาพภูมิอากาศและภัยพิบัติทั้งระบบ	• การเพิ่มประสิทธิภาพการป้องกัน ลด และ ขจัดมลพิษ • การจัดการสิ่งแวดล้อมชุมชน สิ่งแวดล้อม ธรรมชาติและสิ่งแวดล้อมศิลปกรรม • การเสริมความเข้มแข็งของสภาทวิภาคีและพหุ ภาคี	• การส่งเสริมการผลิตและการบริโภคที่ยั่งยืน • การส่งเสริมคุณลักษณะและพฤติกรรมที่พึงประสงค์ ด้านสิ่งแวดล้อม • การส่งเสริมการพัฒนาเครื่องมือและโครงสร้างเพื่อการ จัดการทรัพยากรธรรมชาติ และสิ่งแวดล้อม • การส่งเสริมการพัฒนาโครงการและเครือข่ายเพื่อยกระดับ กระบวนการด้านทรัพยากร ธรรมชาติและสิ่งแวดล้อม

ภาพที่ ๑ ความเชื่อมโยงของแผนจัดการคุณภาพสิ่งแวดล้อม พ.ศ. ๒๕๖๖ - ๒๕๗๐ กับแผนระดับที่ ๑ - ๓ และเป้าหมายการพัฒนาที่ยั่งยืน



ภาพที่ ๒ ยุทธศาสตร์ที่ ๑ การจัดการทรัพยากรธรรมชาติบกและความหลากหลายทางชีวภาพให้เติบโตและมีความเป็นธรรมบนความสมดุลของฐานทรัพยากรธรรมชาติ





**เป้าหมาย**

ทรัพยากรทางทะเลและชายฝั่งได้รับการรักษาฟื้นฟูให้มีความสมบูรณ์และยั่งยืน เป็นฐานการพัฒนาประเทศทางเศรษฐกิจและสังคมที่เป็นมิตรกับสิ่งแวดล้อม

ภาพที่ ๓ ยุทธศาสตร์ที่ ๒ การอนุรักษ์และฟื้นฟูระบบนิเวศทางทะเลเพื่อการพัฒนาศักยภาพการใช้ทรัพยากรทางทะเลอย่างยั่งยืน

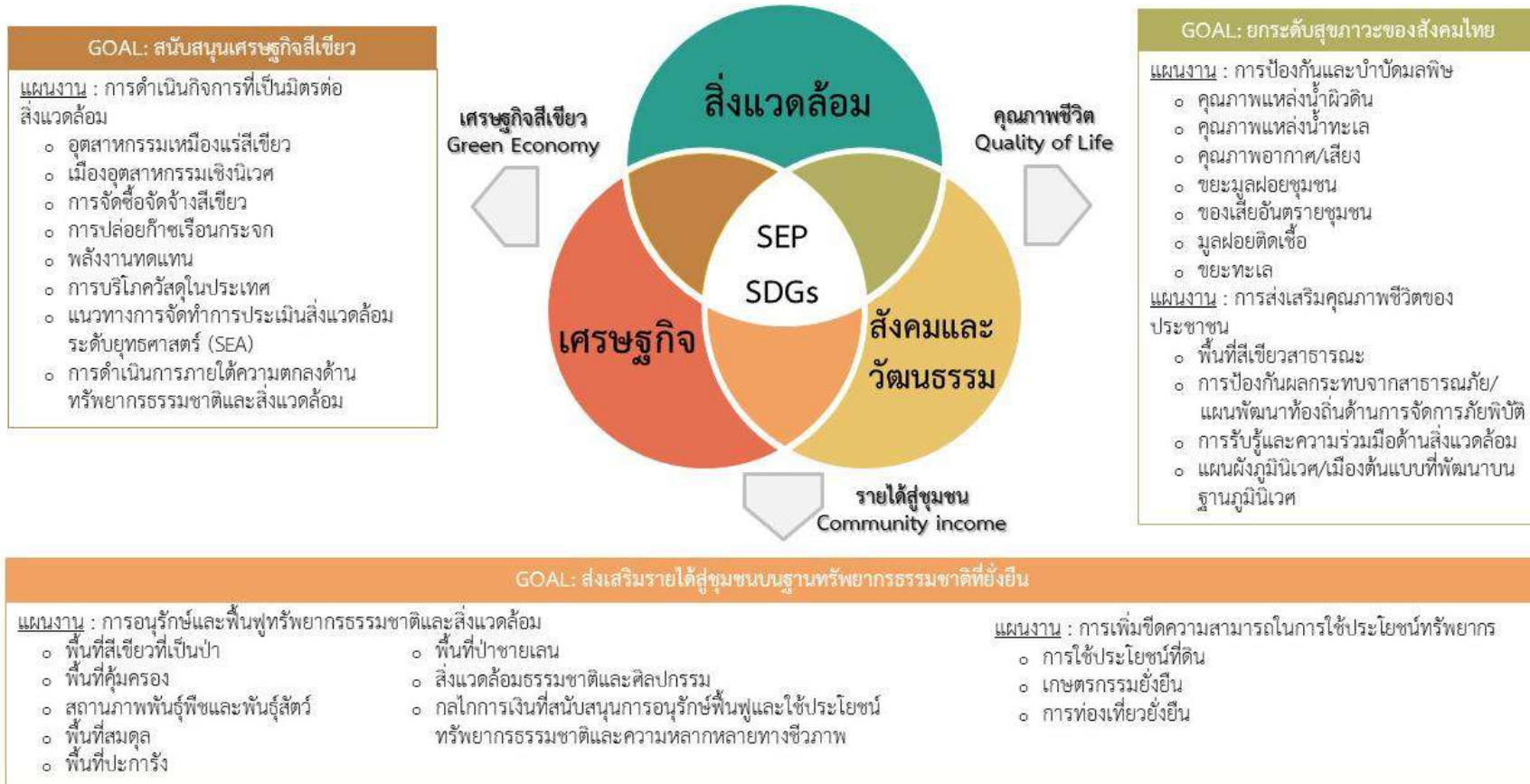












ภาพที่ ๗ การดำเนินการสู่เป้าหมายเศรษฐกิจสีเขียว คุณภาพชีวิตที่ดี และรายได้สู่ชุมชน

แนวทางการการขับเคลื่อนและติดตามประเมินผลแผนจัดการคุณภาพสิ่งแวดล้อม พ.ศ. ๒๕๖๖ - ๒๕๗๐

กิจกรรม	ปีงบประมาณ พ.ศ.				
	๒๕๖๖	๒๕๖๗	๒๕๖๘	๒๕๖๙	๒๕๗๐
๑ การสำรวจการรับรู้ และความเข้าใจเกี่ยวกับแผนจัดการฯ พ.ศ. ๒๕๖๖ - ๒๕๗๐	✓		✓		
๒ การจัดเก็บข้อมูลตัวชี้วัดของแผนจัดการฯ พ.ศ. ๒๕๖๖ - ๒๕๗๐ จากหน่วยงานรับผิดชอบหลัก	✓	✓	✓	✓	✓
๓ การจัดเก็บข้อมูลโครงการ/กิจกรรม ที่สอดคล้องกับแผนจัดการฯ พ.ศ. ๒๕๖๖ - ๒๕๗๐	✓	✓	✓	✓	✓
๔ การจัดตั้ง Platform การยกระดับกระบวนการดำเนินงานด้านการบริหารจัดการทรัพยากรธรรมชาติและสิ่งแวดล้อมของประเทศไทย มุ่งสู่การเติบโตอย่างยั่งยืน - รวบรวมข้อมูลแนวปฏิบัติที่ดี (Best Practice) จากภาคส่วนต่าง ๆ - จัดทำ Platform เพื่อเผยแพร่ความสำเร็จ	✓ ✓	✓ ✓	✓ ✓	✓ ✓	✓ ✓
๕ การจัดทำสื่อประชาสัมพันธ์แผนจัดการฯ พ.ศ. ๒๕๖๖ - ๒๕๗๐ ในรูปแบบที่เข้าใจง่าย และต่อเนื่อง ในหลากหลายช่องทาง	✓	✓	✓	✓	✓
๖ การจัดทำรายงานสรุปผลการดำเนินการตามแผนจัดการฯ พ.ศ. ๒๕๖๖ - ๒๕๗๐ - ผลการรับรู้และความเข้าใจเกี่ยวกับแผนจัดการฯ - โครงการ/กิจกรรม ที่สอดคล้องกับแผนจัดการฯ พ.ศ. ๒๕๖๖ - ๒๕๗๐ - ผลการเก็บข้อมูลตัวชี้วัดตามแผนจัดการฯ พ.ศ. ๒๕๖๖ - ๒๕๗๐ - การส่งผลต่อการบรรลุเป้าหมายแผนแม่บทภายใต้ยุทธศาสตร์ชาติ ประเด็นที่ ๑๘ การเติบโตอย่างยั่งยืน	✓ ✓	✓ ✓ ✓	✓ ✓ ✓	✓ ✓ ✓	✓ ✓ ✓
๗ การทบทวน/ปรับปรุงแผนจัดการฯ พ.ศ. ๒๕๖๖ - ๒๕๗๐			✓		
๘ การประชุมคณะอนุกรรมการนโยบายและแผนบริหารจัดการทรัพยากรธรรมชาติและสิ่งแวดล้อมของประเทศ	✓	✓	✓	✓	✓





### ผู้มีส่วนเกี่ยวข้อง



### ลำดับเหตุการณ์

#### สิ่งที่เกิด

ปี พ.ศ.

#### ผลลัพธ์



### การดำเนินงานต่อไป

ถ่ายทอดแนวคิดและปฏิบัติให้แก่เยาวชน บรรจุหลักสูตรป่าชุมชน ในโรงเรียน สภาเด็กและเยาวชนของเทศบาลตำบลศิลาแลง

### ข้อมูลทั่วไป

**ภูเขา** ภูเขาลับพื้นที่ราบเชิงเขาและหุบเขา มีลำน้ำหลายสายไหลมายังพื้นที่ราบ ซึ่งเป็นพื้นที่ตั้งถิ่นฐานของชุมชน

**ประชากร** ประชากรจำนวน **3,858 คน** ส่วนใหญ่เป็นชาวไทลื้อ และประกอบอาชีพเป็นเกษตรกร

ภูเขาและป่า ≡ 65% ของพื้นที่ตำบลศิลาแลง [พื้นที่ภูเขาและป่า 13,806.25 ไร่ ซึ่งเป็นพื้นที่ป่าชุมชน 10,125 ไร่]



### ปัจจัยความสำเร็จ

- 1 การมีส่วนร่วมและความเข้มแข็ง** ของผู้นำและชาวบ้านในพื้นที่
- 2 การดำเนินงานอย่างต่อเนื่อง** ถ่ายทอดจากรุ่นสู่รุ่น

### การตอบโจทย์ความยั่งยืน

- ความอุดมสมบูรณ์ของป่า
- การมีส่วนร่วมของคนในพื้นที่
- การเก็บของป่าช่วยลดค่าอาหาร

### ความท้าทายและข้อพึงระวัง

- การปรับตัวให้เข้ากับกฏระเบียบของประชาชนในพื้นที่
- พื้นที่ทับซ้อนระหว่างป่าชุมชนกับอุทยานแห่งชาติ
- การแบ่งปันข้อมูลระหว่างหน่วยงานภายนอกกับประชาชนในพื้นที่
- ความเสี่ยงของการปนเปื้อนสารเคมีในพื้นที่ป่าต้นน้ำจากการทำเกษตรกรรมในพื้นที่ป่าชุมชน

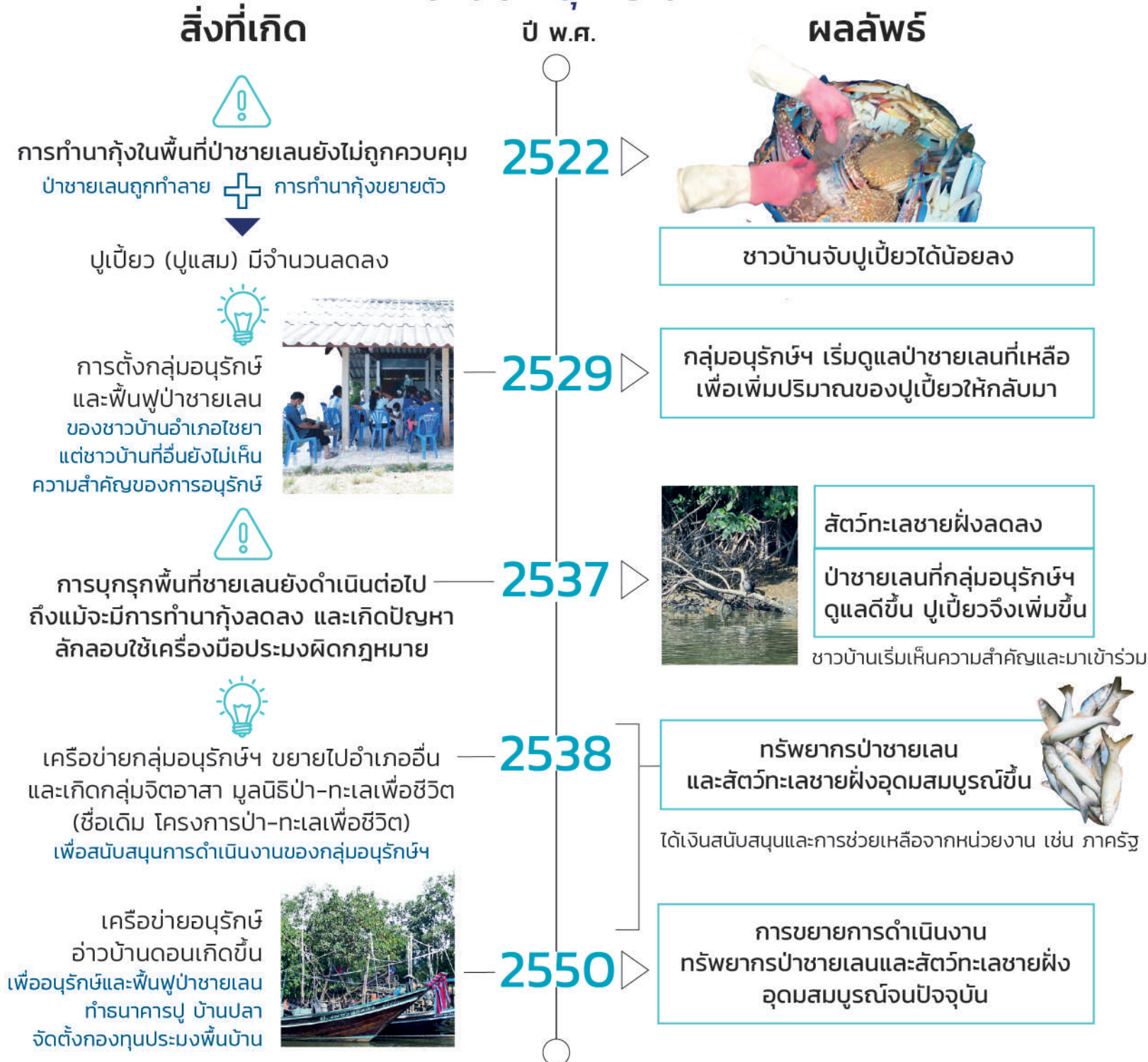




## ผู้มีส่วนเกี่ยวข้อง



## ลำดับเหตุการณ์



## การดำเนินงานต่อไป

อนุรักษ์ระบบนิเวศป่าชายเลนและชายฝั่งอย่างเข้มแข็งและต่อเนื่อง

## ข้อมูลทั่วไป

- เชิงน้ำขนาดใหญ่** เข้าเข้ามาในแผ่นดินด้านตะวันออกของอ่าวไทย ครอบคลุมพื้นที่ 7 อำเภอของจังหวัดสุราษฎร์ธานี
- ประชากรอาศัยใน 7 อำเภอ จำนวน **51,754 คน** ส่วนใหญ่ประกอบอาชีพประมงพื้นบ้านและเกษตรกร

แนวชายฝั่ง **120** กิโลเมตร ดินดอนสามเหลี่ยมปากแม่น้ำรูปตีนนก จุดบรรจบกันระหว่างน้ำทะเลและน้ำจืด



## ปัจจัยความสำเร็จ

- 1 การมีส่วนร่วมและความเข้มแข็ง** ของผู้นำและชาวบ้านในพื้นที่
- 2 การสนับสนุนจากภาคีเครือข่าย** เช่น มูลนิธิป่า-ทะเลเพื่อชีวิต

## การตอบโจทย์ความยั่งยืน

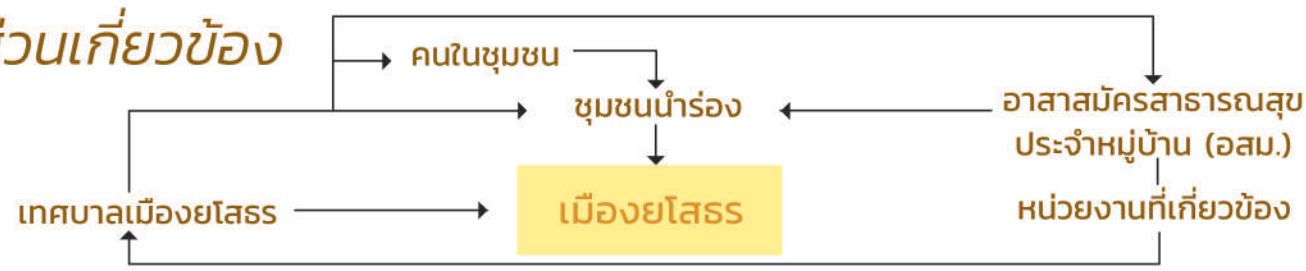
- การเพิ่มจำนวนสัตว์ทะเลชายฝั่ง
- การมีส่วนร่วมของคนในพื้นที่
- การมีรายได้มั่นคงจากประมง

## ความท้าทายและข้อพึงระวัง

- การสร้างการมีส่วนร่วม** จากประชาชนในพื้นที่
- การปรับตัวของประชาชนต่อกฎระเบียบ/ข้อบังคับที่ใช้ควบคุม** เช่น การใช้อุปกรณ์ประมงที่เป็นมิตรต่อสิ่งแวดล้อม
- การเข้าถึงสิทธิ** ในการอนุรักษ์และการจัดการทรัพยากรป่าชายเลนและสัตว์ทะเลชายฝั่งของประชาชนในพื้นที่



ผู้มีส่วนเกี่ยวข้อง



ข้อมูลทั่วไป

**ตัวเมืองครอบคลุม** 23 ชุมชน พื้นที่ประมาณ 6,000 ไร่

**จำนวนประชากร** 23 ชุมชนมี **20,266 คน**  
ประกอบอาชีพที่หลากหลาย เช่น ค้าขาย รับราชการ

**ตัวเมืองและย่านค้าขาย**  $\equiv$  **60%** ของพื้นที่เทศบาลเมืองยโสธร

ตัวเมืองและย่านการค้า 3,600 ไร่  
พื้นที่นาประมาณ 1,280 ไร่



ปัจจัยความสำเร็จ

- 1 การมีส่วนร่วมของภาคส่วนต่าง ๆ และชุมชน
- 2 ผู้บริหารมีแผนการดำเนินงานด้านสิ่งแวดล้อมชัดเจน
- 3 การถ่ายทอดองค์ความรู้ จัดสำนึกแก่ชุมชน

การตอบโจทย์ความยั่งยืน

- การลดการปล่อยก๊าซเรือนกระจก เพิ่มพื้นที่สีเขียว
- การมีรายได้จากการซื้อขายคาร์บอนเครดิต

ความท้าทายและข้อพึงระวัง

- ความพร้อมของทรัพยากรในการดำเนินงานของหน่วยงาน
- ระเบียบในการของบประมาณของหน่วยงานราชการ
- การส่งเสริมความรู้ความเข้าใจในการดำเนินงานของหน่วยงานและประชาชนในพื้นที่
- กลไกการสร้างการมีส่วนร่วมของประชาชนในระยะแรก

**การดำเนินงานต่อไป**

สานต่อการลดการปล่อยก๊าซเรือนกระจก เช่น สร้างโรงไฟฟ้าจากการเผาขยะ ส่งเสริมเกษตรอินทรีย์ ลดสารเคมีในการเกษตร จัดตั้งศูนย์การเรียนรู้ทั้ง 4 ยุทธศาสตร์ เพิ่มการมีส่วนร่วมของชาวบ้าน





## ผู้มีส่วนเกี่ยวข้อง



## ลำดับเหตุการณ์



## การดำเนินงานต่อไป

คัดแยกขยะมูลฝอยให้ละเอียดขึ้น ควบคู่กับการเปลี่ยนพฤติกรรม สร้างความตระหนักรู้ และการสร้างโรงไฟฟ้าขยะระบบปิด (นำขยะมาเผา)

## ข้อมูลทั่วไป

- ตัวเมืองครอบคลุม** 25 ชุมชน พื้นที่ 7,510.625 ไร่
- จำนวนประชากร** 25 ชุมชนมี **20,820 คน**  
ส่วนใหญ่ประกอบอาชีพรับราชการ รองลงมาเป็นค้าขาย



## ปัจจัยความสำเร็จ

- 1 การมีส่วนร่วมและความมุ่งมั่น** ของชาวบ้านในพื้นที่
- 2 ผู้บริหารให้ความสำคัญ** สนับสนุนการดำเนินงานในพื้นที่
- 3 การสนับสนุนจากหน่วยงานอื่น ๆ**
- 4 การดำเนินงานอย่างต่อเนื่อง**

## การตอบโจทยความยั่งยืน

- ☝ ขยะมูลฝอยลดลง ก๊าซมีเทนลด
- 👥 การรวมกลุ่มของคนในพื้นที่ ในการทำกิจกรรม
- 💰 การเกิดรายได้จากขยะ

## ความท้าทายและข้อพึงระวัง

- การส่งเสริมความรู้ความเข้าใจในการดำเนินงานของประชาชนในพื้นที่
- การสื่อสารและประชาสัมพันธ์การดำเนินงานให้เข้าถึงชุมชน
- คนนอกมาทิ้งขยะในพื้นที่ ทำให้ปริมาณขยะมากขึ้น
- การบริหารจัดการหลุมฝังกลบขยะ

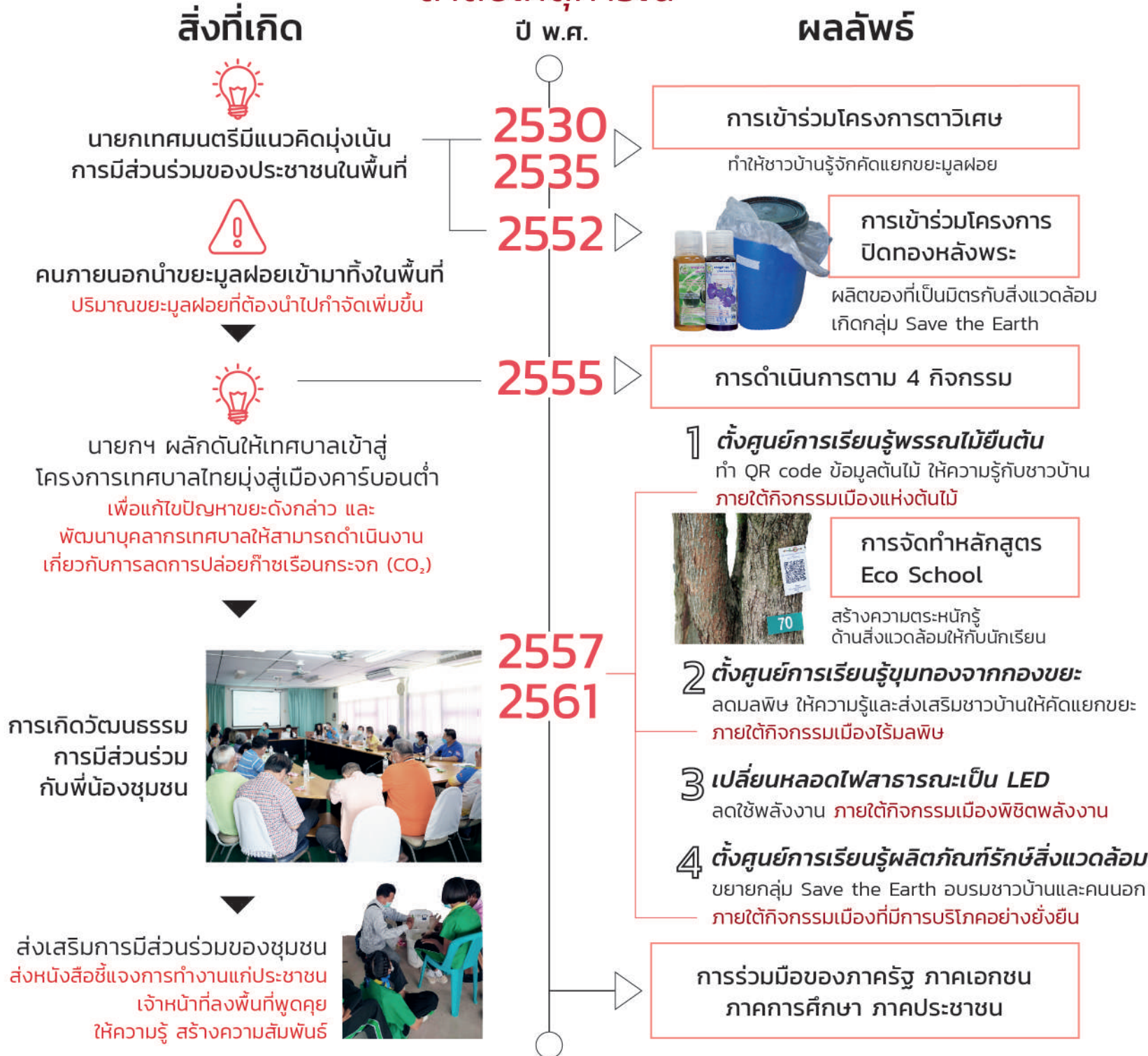




## ผู้มีส่วนเกี่ยวข้อง



## ลำดับเหตุการณ์



## การดำเนินงานต่อไป

มุ่งสู่การเป็นเมืองต้นแบบการมีส่วนร่วมของประชาชนในการบริหารจัดการ และพัฒนาเมืองให้ปล่อยก๊าซเรือนกระจกสุทธิเป็นศูนย์ (net zero emission) และเป็นแหล่งท่องเที่ยวชุมชนเชิงนิเวศ

## ข้อมูลทั่วไป

- ตัวเมืองครอบคลุม 12 ชุมชน** คิดเป็นพื้นที่ 1,725 ไร่
- ประชากรจำนวน **9,939 คน** ส่วนใหญ่ประกอบอาชีพพาณิชย์กรรม (ค้าขาย) ย่านชุมชนมีร้านค้าติดกันเป็นแนวยาว



## ปัจจัยความสำเร็จ

- ผู้บริหารมีแผนการดำเนินงานด้านสิ่งแวดล้อมชัดเจน**
- การมีส่วนร่วมและความเข้มแข็งของคนในชุมชน**
- การสนับสนุนจากหน่วยงานอื่น ๆ**

## การตอบโต้ภัยความยั่งยืน

- การลดการปล่อยก๊าซเรือนกระจก เพิ่มพื้นที่สีเขียว
- การลดการสูญเสียทางเศรษฐกิจ ที่อาจเกิดขึ้นจากภัยพิบัติ

## ความท้าทายและข้อพึงระวัง

- ความพร้อมของทรัพยากร** ในการดำเนินงานของหน่วยงาน
- การส่งเสริมความรู้ความเข้าใจในการดำเนินงาน** ของหน่วยงาน และประชาชนในพื้นที่



เรื่องอื่นๆ (ถ้ามี)

## ระเบียบวาระที่ ๔ เรื่องอื่น ๆ

### ๔.๑ การเชื่อมโยงโครงการ/แผนงาน ของหน่วยงานที่เกี่ยวข้อง กับแผนจัดการคุณภาพสิ่งแวดล้อม พ.ศ. ๒๕๖๖ - ๒๕๗๐ ในระบบติดตามและประเมินผลแห่งชาติ (eMENSCR)

#### ๑. เรื่องเดิม

๑.๑ พระราชบัญญัติการจัดทำยุทธศาสตร์ชาติ พ.ศ. ๒๕๖๐ หมวด ๓ การติดตาม การตรวจสอบ และการประเมินผล มาตรา ๒๔ และระเบียบว่าด้วยการติดตาม ตรวจสอบ และประเมินผลการดำเนินการตามยุทธศาสตร์ชาติ และแผนการปฏิรูปประเทศ พ.ศ. ๒๕๖๒ ข้อ ๖ กำหนดให้หัวหน้าหน่วยงานของรัฐทุกแห่งดำเนินการให้มีการรายงานผลการดำเนินการตามยุทธศาสตร์ชาติและแผนการปฏิรูปประเทศในระบบตามรายการและภายในระยะเวลาที่สำนักงานสภาพัฒนาการเศรษฐกิจและสังคมแห่งชาติ (สศช.) กำหนด

๑.๒ สำนักงานนโยบายและแผนทรัพยากรธรรมชาติและสิ่งแวดล้อม (สผ.) ได้จัดทำนโยบายและแผนการส่งเสริมและรักษาคุณภาพสิ่งแวดล้อมแห่งชาติ พ.ศ. ๒๕๖๐ - ๒๕๘๐ ตามพระราชบัญญัติส่งเสริมและรักษาคุณภาพสิ่งแวดล้อมแห่งชาติ พ.ศ. ๒๕๓๕ โดยนโยบายและแผนฯ จะถ่ายทอดเป็นแผนปฏิบัติการระยะ ๕ ปี คือแผนจัดการคุณภาพสิ่งแวดล้อม ตามมาตรา ๓๕ แห่งพระราชบัญญัติส่งเสริมและรักษาคุณภาพสิ่งแวดล้อมแห่งชาติ พ.ศ. ๒๕๓๕ โดยฉบับปัจจุบัน คือ แผนจัดการคุณภาพสิ่งแวดล้อม พ.ศ. ๒๕๖๖ - ๒๕๗๐

#### ๒. การดำเนินงานของฝ่ายเลขานุการ

๒.๑ สศช. ได้ประสานหน่วยงานทาง Line Application ยุทธศาสตร์ชาติ เมื่อวันที่ ๗ มีนาคม ๒๕๖๔ โดยแจ้งให้ทุกหน่วยงานของรัฐนำเข้าโครงการ/กิจกรรม และแผนระดับที่ ๓ ประจำปีงบประมาณ พ.ศ. ๒๕๖๖ ในระบบติดตามและประเมินผลแห่งชาติ (eMENSCR) ให้แล้วเสร็จภายในวันที่ ๓๑ มีนาคม ๒๕๖๖

๒.๒ สผ. ได้นำเข้านโยบายและแผนการส่งเสริมและรักษาคุณภาพสิ่งแวดล้อมแห่งชาติ พ.ศ. ๒๕๖๐ - ๒๕๘๐ และแผนจัดการคุณภาพสิ่งแวดล้อม พ.ศ. ๒๕๖๖ - ๒๕๗๐ ซึ่งจัดเป็นแผนระดับ ๓ ในระบบ eMENSCR เรียบร้อยแล้ว

#### ๓. ความเห็นของฝ่ายเลขานุการฯ

ฝ่ายเลขานุการฯ พิจารณาแล้ว เห็นว่า เพื่อประโยชน์ในการรวบรวม ติดตามและประเมินผลความสำเร็จ รวมทั้งการประมวลผลการดำเนินงานการบริหารจัดการทรัพยากรธรรมชาติและสิ่งแวดล้อมของประเทศตามนโยบายและแผนการส่งเสริมและรักษาคุณภาพสิ่งแวดล้อมแห่งชาติ พ.ศ. ๒๕๖๐ - ๒๕๘๐ และแผนจัดการคุณภาพสิ่งแวดล้อม พ.ศ. ๒๕๖๖ - ๒๕๗๐ ได้อย่างมีประสิทธิภาพและเป็นระบบ สามารถสะท้อนผลสัมฤทธิ์ของการดำเนินงานตามยุทธศาสตร์ชาติ ด้านที่ ๕ การสร้างการเติบโตบนคุณภาพชีวิตที่เป็นมิตรต่อสิ่งแวดล้อม และแผนแม่บทภายใต้ยุทธศาสตร์ชาติ ประเด็นที่ ๑๘ การเติบโตอย่างยั่งยืน และเชื่อมโยงผลการดำเนินงานด้านทรัพยากรธรรมชาติและสิ่งแวดล้อมจากระดับพื้นที่ (Bottom-Up) จึงเห็นควรขอความอนุเคราะห์หน่วยงานที่เกี่ยวข้องภายใต้แผนจัดการคุณภาพสิ่งแวดล้อม พ.ศ. ๒๕๖๖ - ๒๕๗๐ รวมทั้งมอบหมายสำนักงานทรัพยากรธรรมชาติและสิ่งแวดล้อมจังหวัด ในฐานะหน่วยงานของกระทรวงทรัพยากรธรรมชาติและสิ่งแวดล้อม ในพื้นที่ประสานองค์กรปกครองส่วนท้องถิ่น เลือกลง “นโยบายและแผนการส่งเสริมและรักษาคุณภาพสิ่งแวดล้อมแห่งชาติ

พ.ศ. ๒๕๖๐ – ๒๕๘๐” และ “แผนจัดการคุณภาพสิ่งแวดล้อม พ.ศ. ๒๕๖๖ – ๒๕๗๐” ภายใต้หัวข้อแผนระดับที่ ๓ (แผนปฏิบัติการด้าน...) ในระบบ eMENSCR

#### ๔. ประเด็นเสนอเพื่อพิจารณา

มอบหมายหน่วยงานที่เกี่ยวข้องภายใต้แผนจัดการคุณภาพสิ่งแวดล้อม พ.ศ. ๒๕๖๖ – ๒๕๗๐ รวมทั้งสำนักงานทรัพยากรธรรมชาติและสิ่งแวดล้อมจังหวัด ในฐานะหน่วยงานของกระทรวงทรัพยากรธรรมชาติและสิ่งแวดล้อม ในพื้นที่ ประสานองค์กรปกครองส่วนท้องถิ่น เลือก “นโยบายและแผนการส่งเสริมและรักษาคุณภาพสิ่งแวดล้อมแห่งชาติ พ.ศ. ๒๕๖๐ – ๒๕๘๐” และ “แผนจัดการคุณภาพสิ่งแวดล้อม พ.ศ. ๒๕๖๖ – ๒๕๗๐” ในระบบ eMENSCR

#### มติที่ประชุม

.....

.....

.....

.....

.....