

ความขัดแย้ง ของคนกับช้างป่า ในประเทศไทย

ดร.ทรงธรรม สุขสว่าง *

บทนำ

ช้างป่า คือ ช้างที่อาศัยอยู่ในป่าซึ่งได้รับความคุ้มครองตามกฎหมายว่าด้วยการสงวนและคุ้มครองสัตว์ป่า พ.ศ. 2535 โดยชอบธรรม แต่จากข้อเท็จจริงในปัจจุบันดูเหมือนว่าจำนวนประชากรของช้างป่าที่อาศัยอยู่ในประเทศไทยและบริเวณตะเข็บชายแดนจะลดน้อยลงอย่างน่าใจหาย ไม่มีใครรู้แน่ชัดว่าอะไรคือมูลเหตุสำคัญที่ทำให้ประชากรช้างป่าลดลง แต่ที่รู้กันอยู่แก่ใจกันถ้วนหน้าในปัจจุบันก็คือ การที่คนมองช้างว่าเป็นสัตว์เศรษฐกิจในเชิงพาณิชย์ที่สามารถนำเงินตรามาให้แก่คนได้มหาศาล จึงพากันใช้ช้างไปในเชิงผลประโยชน์มุ่งที่จะทำร้ายและทำลายช้าง รวมถึงเอาเปรียบช้างมากกว่าที่จะให้ความอนุรักษณ์และคุ้มครอง เพื่อไม่ให้สูญหายไปจากแผ่นดิน ดังนั้นสาเหตุของปัญหาส่วนใหญ่เกี่ยวกับช้างโดยเฉพาะอย่างยิ่งช้างป่าจึงมาจาก “มนุษย์” เป็นสำคัญ มนุษย์ไม่ได้มีความจริงใจและจริงใจในการแก้ไขปัญหาเพื่อที่จะช่วยให้ประชากรช้างป่าไม่สูญหายไปจากแผ่นดิน จึงไม่สนใจที่จะปรับปรุงการบริหารจัดการการสงวนและคุ้มครองช้างป่าให้มีประสิทธิภาพและประสิทธิผลอย่างยั่งยืนแต่อย่างใด

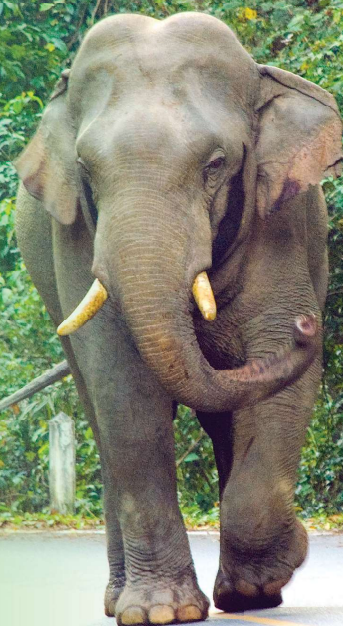
ช้างป่ามีความสำคัญสูงมากในระบบนิเวศของป่าเขตร้อน เพราะช่วยสร้างแหล่งอาหาร เช่น ดินโป่งให้แก่สัตว์ป่าชนิดอื่นๆ ช้างป่าช่วยกระจายพันธุ์ไม้บางชนิดที่เป็นอาหารของสัตว์ป่าบางชนิด และช่วยชีวิตความสมบูรณ์ของป่า ช้างป่าสามารถดำรงชีวิตอยู่ได้เฉพาะในป่าที่มีขนาดใหญ่ มีอาหารและแหล่งน้ำสมบูรณ์ ป่าใดยังคงมีช้างแสดงว่าป่านั้นยังคงมีความอุดมสมบูรณ์

ปัจจุบันนี้พบว่า มีช้างเอเชียกระจายพันธุ์อยู่ใน 13 ประเทศ ยังไม่สามารถที่จะหาหลักฐานที่เชื่อถือได้มายืนยันว่าในประเทศไทยมีช้างป่าอยู่จำนวนเท่าใด เนื่องจากการศึกษาวิจัยอย่างมีระบบเกี่ยวกับช้างป่าในประเทศไทยยังไม่มีผู้ใดสามารถทำได้ สถิติที่อ้างถึงล้วนตั้งอยู่บนฐานของการสันนิษฐานเท่านั้น เช่น สันนิษฐานกันว่ามีประชากรช้างป่าอยู่ในอาณาเขตของไทยประมาณ 3,000 ตัวเท่านั้น จากการสำรวจประชากรช้างป่าในปี พ.ศ. 2535 พบว่า ช้างได้สูญหายไปจากพื้นที่อนุรักษ์ 17 แห่ง ที่มีรายงานว่าได้พบช้างป่าอาศัยอยู่ในปี พ.ศ. 2532 เหตุสำคัญแห่งการสูญหายไปของช้างป่าในพื้นที่ดังกล่าวนี้ คือ การลักลอบล่าช้าง เพื่อเอางาและเอาลูกช้างไปเพื่อประโยชน์ทางเศรษฐกิจ และหากสถานการณ์ยังคงดำเนินต่อไปเช่นนี้ ช้างป่าต้องสูญไปจากพื้นที่อนุรักษ์อีกอย่างน้อย 10 แห่ง ภายในปี พ.ศ. 2560 นี้ ปัจจุบันพื้นที่อนุรักษ์สัตว์ป่ามีมากขึ้น แต่ประชากรช้างป่าในพื้นที่ป่าบางแห่งกลับลดจำนวนลงไปเรื่อยๆ ในเขตรักษาพันธุ์สัตว์ป่าดอยผาช้าง จังหวัดน่าน ปัจจุบันนี้มีช้างป่าเหลืออยู่เพียง 2 ตัว อุทยานแห่งชาติภูพาน จังหวัดสกลนครมีช้างป่าเหลืออยู่เพียง 3 ตัวจากที่เคยมีอยู่ 10 ตัว ในปี พ.ศ. 2534 ส่วนในพื้นที่อนุรักษ์ช้างซับลังกา ซึ่งเคยมีรายงานว่ายังมีช้างป่าอาศัยอยู่ในปี พ.ศ. 2536 นั้น รายงานในปี พ.ศ. 2544 ยืนยันว่าช้างป่าได้สูญหายไปหมดแล้วตั้งแต่ปี พ.ศ. 2516 และต่อมาในปี พ.ศ. 2547 มูลนิธิคืนช้างสู่ธรรมชาติได้ปล่อยช้างคืนสู่ป่าจนถึงปัจจุบันจำนวน 26 ตัว และมีการสืบพันธุ์ตามธรรมชาติออกลูกเพิ่มอีก 6 ตัว ส่วนที่เขตรักษาพันธุ์สัตว์ป่าเขาอ่างฤๅไนมีประชากรช้างป่าเพิ่มขึ้นทุกปีจนปัจจุบันมีประมาณ 400 ตัว

* ผู้เชี่ยวชาญด้านการอนุรักษ์ป่าไม้และสัตว์ป่า กรมอุทยานแห่งชาติ สัตว์ป่า และพันธุ์พืช

Guidelines for Resolving Conflicts between Humans and Elephants in Thailand

By Songtham Suksawang, Ph.D. *



Introduction

Thailand's Wildlife Preservation and Protection Act 2535 (B.E.) protects wild elephants, defined as those that live in a forest. But despite this protection, the number of wild elephants living in Thailand is decreasing dramatically, with most of the treat caused by humans. The commercial value of elephants can bring significant income to some people, an economic incentive that encourages using elephants for individual profit, rather than supporting efforts to restore and conserve wild elephants to ensure their continued existence in our country. This shortage of interest in solving problems and finding ways to prevent wild elephants, before disappearing from the country is a major problem that necessities to be addressed. This paper suggests ways of doing so.

Wild elephants play a very significant role in the ecosystems of tropical forests where they live. They help to provide food for other grazers i.e. salt lick, to other animals. They help to spread the plant species that produce fruits by carrying their seeds in their droppings, depositing the seeds in new areas in a package of nutrients. Their ecological importance makes the elephants "keystone species" that indicate the richness of a forest. Since wild elephants can only live in a relatively large forest with plenty of food and water, any forest where they live can be considered to be in a healthy state.



* Expert for Forest and Wildlife Conservation, Department of National Parks, Wildlife and Plant Conservation.

วิถีชีวิตของช้างป่าและผลกระทบจากการทำลายแหล่งอาศัยของช้างป่า

โดยปกติแล้ว วิถีชีวิตของโขลงของช้างป่าจะเคลื่อนที่หากินไปเรื่อยๆ จากที่หนึ่งไปยังอีกที่หนึ่ง ขึ้นอยู่กับความแตกต่างของฤดูกาลซึ่งเกี่ยวข้องกับปริมาณน้ำฝนและการกระจายตัวของพืชอาหารที่หมุนเวียน ปริมาณน้ำตามแหล่งต่างๆ แหล่งดินโป่ง ความอุดมสมบูรณ์ของพืชพันธุ์ธัญญาหาร และความปลอดภัย หัวหน้าโขลงจะกำหนดทิศทางในการออกหาอาหาร ส่วนมากจะใช้เส้นทางที่เคยใช้หากินเป็นประจำที่เรียกว่า “ด่านช้าง” จำโขลงจะรู้ว่าฤดูกาลไหนควรจะไปหาแหล่งน้ำ โป่ง ต้นไม้ที่ให้ใบ ให้ผล เป็นอาหาร ณ ที่แห่งใด หรือต้องไปขุดหาน้ำ ณ ที่ใด ช้างป่าสามารถปรับตัวของมันให้เข้ากับสภาพของป่าและฤดูกาลเสมอ ที่ใดที่ช้างป่าผ่านที่นั่นมันจะราบเรียบแต่ไม่ราบเรียบเนียนโล่งเหมือนที่มนุษย์บุกรุกทำลายป่า ช้างแม้จะหักกินยอดไม้ กินเนื้อไม้ กินรากไม้หรือกระชากเถาวัลย์ลงมาจากยอดไม้ แต่ช้างก็ไม่ได้กินทุกส่วนของพืช ส่วนที่เหลือจะถูกทิ้งไว้ให้สัตว์ป่าอื่นๆ กินด้วย ไม่ช้าไม่นานเมื่อช้างผ่านไปแล้วไม้ที่หักราบเหล่านั้นก็จะพากันแตกกิ่งก้านสาขาขึ้นมาใหม่อย่างรวดเร็ว และกลับไปเป็นแหล่งอาหารของสัตว์ป่าได้อีกต่อไป

การเคลื่อนที่ไปทุกอย่างก้าวของช้างปานั้นเต็มไปด้วยความหมาย เนื่องจากเส้นทางที่ช้างใช้เดินทางหากินนั้นเป็นเส้นทางที่ช้างเคยใช้มาแล้วเป็นประจำในหลายชั่วอายุช้าง เส้นทางเหล่านี้จึงเชื่อมต่อกันดุจร่างแห เรียกว่า ด่านช้าง ดังนั้นความเดือดร้อนของช้างป่าจึงเกิดขึ้น เมื่อคนตัดถนนหนทางบุกรุกเข้าไปทำลาย “ด่านช้าง” ซึ่งเป็นอาณาจักรของช้างป่า จึงเกิดการบุกรุกพื้นที่อยู่อาศัยของช้างป่า ทำให้ช้างป่าถูกจำกัดเสรีภาพในการเคลื่อนไหว ต้องเปลี่ยนพฤติกรรมในการออกแสวงหาอาหารไปโดยปริยาย ส่งผลให้วิถีชีวิตพฤติกรรมตามธรรมชาติที่ช้างเคยปฏิบัติสืบทอดกันมาหลายชั่วอายุช้างต้องสิ้นสุดลง



สาเหตุและปัญหาความขัดแย้งระหว่างคนกับช้างป่า

ปัญหาความขัดแย้งระหว่างคนกับช้างนั้นเกิดขึ้นมานับเป็นเวลานาน ความขัดแย้งนั้นมีแนวโน้มที่จะทวีความรุนแรงขึ้นอีกเรื่อยๆ ในหลายประเทศสามารถที่จะบริหารจัดการให้ปัญหาลดลงได้บ้าง ภาครัฐและภาคเอกชนได้พยายามหาแนวทางแก้ไขปัญหาที่เกิดขึ้นหลายแนวทาง เช่น ใช้เสียงปืนหรือประทัดไล่ช้างป่า สร้างแนวกันเขตแดน สร้างรั้วกันไฟฟ้า ฯลฯ แต่ก็ยังไม่สามารถแก้ไขปัญหาที่เกิดขึ้นอย่างยั่งยืนได้ ความขัดแย้งระหว่างช้างกับคน ส่วนใหญ่มีสาเหตุมาจากคนเข้าไปบุกรุกพื้นที่ป่า เพื่อทำการเกษตรและตั้งถิ่นฐานบ้านเรือนและช้างป่าประสบปัญหาการขาดแคลนน้ำ และแหล่งอาหารในฤดูแล้งจึงจำเป็นต้องออกจากป่ามาหากินในพื้นที่เกษตรกรรมของชาวบ้าน ทำให้เป็นชนวนปัญหาของความขัดแย้งอย่างรุนแรงระหว่างคนกับช้างในพื้นที่ 9 พื้นที่ในเขตอุทยานแห่งชาติแก่งกระจาน จังหวัดเพชรบุรี อุทยานแห่งชาติกุยบุรี จังหวัดประจวบคีรีขันธ์ อุทยานแห่งชาติทองผาภูมิ จังหวัดกาญจนบุรี อุทยานแห่งชาติทับลาน จังหวัดนครราชสีมา อุทยานแห่งชาติปางสีดา จังหวัดสระแก้ว อุทยานแห่งชาติเขาชะเมา จังหวัดจันทบุรี เขตรักษาพันธุ์สัตว์ป่าเขาอ่างฤๅไน จังหวัดฉะเชิงเทรา เขตรักษาพันธุ์สัตว์ป่าสลักพระ จังหวัดกาญจนบุรี และเขตรักษาพันธุ์สัตว์ป่าภูหลวง จังหวัดเลย

อนึ่ง พื้นที่ป่าธรรมชาติอันเป็นที่อยู่อาศัยของช้างป่าแต่ได้ถูกคนบุกรุกทำลายตลอด ผสมกับการไล่ล่าเพื่อคล้องช้างป่าไปขายนั้น ทำให้เกิดปัญหาเกี่ยวกับวิถีชีวิตและการสูญพันธุ์ของช้างป่าด้วย คาดกันว่าประชากรช้างป่าในป่าธรรมชาตินับวันจะลดลงภายในระยะเวลาไม่กี่ปี คาดว่า จะมีช้างป่าเหลืออยู่ในเขตอนุรักษ์ภายในประเทศ ได้แก่ เขตรักษาพันธุ์สัตว์ป่าและอุทยานแห่งชาติ ไม่เกิน 2,500 - 3,000 เชือก อนึ่ง เนื่องจากป่าส่วนใหญ่ที่เหลือเป็นป่าผืนเล็กๆ ไม่มีเขตต่อเนื่องกัน ดังนั้น โอกาสที่ช้างจะอพยพย้ายถิ่นไปแลกเปลี่ยนพันธุกรรมกับช้างฝูงอื่นจึงมีน้อย อันเป็นเหตุที่จะทำให้ช้างป่าอาจสูญพันธุ์ไปจากประเทศไทยได้ในที่สุด หากไม่ดำเนินการจัดทำแนวเชื่อมต่อระบบนิเวศ (Ecological corridor) ระหว่างผืนป่า

สืบเนื่องจากช้างป่าอาศัยอยู่เป็นโขลง กล่าวได้ว่าเป็นสังคมของช้างคล้ายคลึงกันกับสังคมมนุษย์ มีหัวหน้าโขลงและมีสมาชิกในโขลง ช้างถือเป็นสัตว์สังคมอันดับสามของโลกที่มีสังคม สัตว์โลกที่มีสังคมอันดับแรก คือ มนุษย์ อันดับที่สองคือ วาฬ และอันดับสามก็คือ ช้างนั่นเอง ดังนั้น ปัญหาในสังคมก็ย่อมมีอยู่เป็นธรรมดา เช่น พฤติกรรมของช้างที่เปลี่ยนแปลงอันเป็นผลมาจากสิ่งแวดล้อม เช่น พื้นที่อยู่อาศัยคับแคบ



Asian elephants are currently found in 13 countries, distribute west of India to north of China, Borneo and south of Sumatra. Thailand is the center of this range, but no systematic census of the wild elephant population has yet been carried out. The published estimates have been based on assumptions for example, in 1989 wild elephants living in Thailand approximately was 3,000 followed by the surveying in 1992 reported that wild elephants had disappeared from 17 of the protected areas that were identified in 1989 (Wildlife Research Division,1991). A major cause of such negative change was illegal hunting of wild elephants for their ivory and seizing young elephants for commercial purposes.

If this exploitation of wild elephants persists, it seems likely that more wild elephants will be lost from 10 conservation areas by 2017. (Wildlife Research Division,1991) It is rather contradictory that as the number of protected areas increases, the number of wild elephants has continued decreasing. For example, only 2 wild elephants are found in Doi Pha Chang Wildlife Sanctuary in Nan province and 3 are found in Phu Phan National Park, Sakon Nakhon province (reduced 10 elephants in 1991) (Wildlife Research Division,1991). In addition, the study in 2001 found that wild elephants had disappeared from Sap Langka Elephant Sanctuary, though some had lived in that area as recently as 1993 (Royal Forestry Department,2000). But positive steps are also being taken. To recover Sap Lanagka Elephant Sanctuary, the Elephant Reintroduction Foundation

has returned 26 elephants to the Sanctuary and they have naturally reproduced another 6 baby elephants. Meanwhile, an increasing number of wild elephants have been observed in Khao Ang Rue Nai Wildlife Sanctuary, now reaching 400 elephants in the area (Royal Forestry Department,2000).

The Ecology of Wild Elephants and Impacts from Destruction of Elephants' Habitat

A herd of wild elephants travels in searching of food from place to place on a seasonal basis, based on food distribution that reflects the rainfall, richness of food supply, salt licks, and safety. A herd leader, usually a senior female, will determine the direction of food search and the herd normally repeats its traditional usual route, called an “elephant pass”. The leader will know which way they should go in each season to find water, salt licks and trees that provide them with leaves and fruits for eating, or which places they can find underground water in dry seasons. Wild elephants well adapt themselves to the conditions of the forests and changing seasons. While a hungry herd of elephants can flatten areas of vegetation, this impact is far less than that of humans who clear forests to plant crops. Although elephants consume parts of a tree by breaking branches or pulling vines, they leave other parts that other species can then reach. Deer, wild pigs, gaur, banteng, and other species often follow elephant herds because of elephant feeding patters. The broken parts of trees soon grow and return to a good source of food for wildlife.

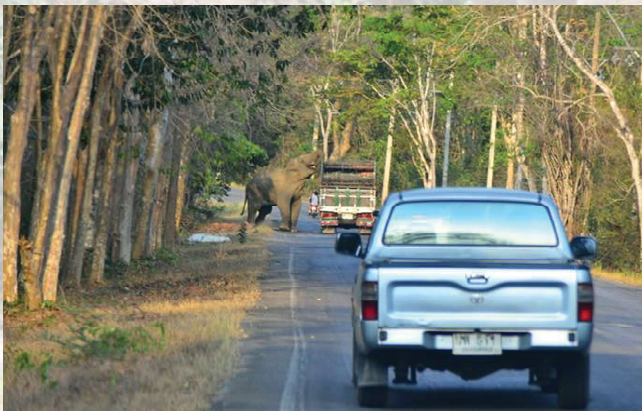
Each step of elephant herd's journey is meaningful because those paths have been repeated through generations before them. The paths are interconnected like a net, and elephants will face to difficulty situation if their elephant path is damaged by road construction or other disruptions. Human trespassing of elephant pass necessarily disrupts their habitat and limits their freedom to move, forcing them to change their natural way of living that had been handed down for generations.

มีอาหารจำกัด ถูกไล่ออกจากโขลง ทำให้ช้างเกิดความเครียด ถึงกับต่อสู้กันหรือทำร้ายกันเองได้ และท้ายสุดเมื่อช้างไม่สามารถอยู่รวมในโขลงได้ก็จะแยกตัวออกมา และเดินออกจากป่าเข้าพื้นที่เกษตรกรรม นำไปสู่การขัดแย้งกับประชาชนที่อาศัยรอบป่า

ดังนั้นการบุกรุกพื้นที่ป่าของมนุษย์ในหลายพื้นที่โดยเฉพาะอย่างยิ่งพื้นที่อุทยานแห่งชาติ เขตรักษาพันธุ์สัตว์ป่า และเขตป่าสงวนแห่งชาติ ส่งผลกระทบต่อถิ่นที่อยู่อาศัยของช้างป่าเป็นอย่างมาก พื้นที่ที่ช้างป่าเคยอยู่อาศัยได้ลดลงอย่างต่อเนื่อง การเข้าไปลักลอบล่าสัตว์ ตัดไม้ และเก็บหาของป่า และจากการที่ภาครัฐส่งเสริมให้เกษตรกรทำการเกษตรเพื่อการส่งออกนั้น ผลกระทบที่เกิดขึ้นนอกจากจะเป็นการลักลอบตัดไม้ทำลายป่า และเผาป่าของชาวบ้านแล้วยังเป็นการรบกวนและทำลายพื้นที่แหล่งอาหารและแหล่งที่อยู่อาศัยของช้างป่าด้วย นอกจากนี้การที่ชาวบ้านรอบๆ พื้นที่ป่าอนุรักษ์ ได้นำเอาโคและกระบือ เข้าไปเลี้ยงในพื้นที่ที่เป็นที่อยู่อาศัยของช้างป่า ก็เท่ากับว่าเป็นการบุกรุกแย่งชิงพื้นที่และอาหารของช้างป่าด้วยเช่นกัน

นอกจากความขัดแย้งระหว่างคนและสัตว์จะเกิดขึ้นแล้ว โค และกระบือก็อาจนำเชื้อโรคเข้าไปแพร่ให้แก่ประชากรช้างและสัตว์ป่าอื่นๆ ด้วย เมื่อกลุ่มนักท่องเที่ยวเข้าไปพักผ่อนในพื้นที่ป่าที่เป็นที่อยู่อาศัยและแหล่งหากินของช้างป่านั้น นักท่องเที่ยวมักจะส่งเสียงดัง ขับรถเร็ว บางครั้งในการส่องสัตว์เข้าไปใกล้โขลงช้างป่าขณะออกมาหากินมากจนเกินไป ทำให้ช้างเกิดความเครียดได้

โครงการพัฒนาเศรษฐกิจในพื้นที่ป่าอนุรักษ์ ไม่ว่าจะเป็นโครงการใดก็ตาม ย่อมส่งผลกระทบต่อระบบนิเวศของป่าไม้และสัตว์ป่าไม่มากนักน้อยเสมอ เช่น การสร้างเขื่อนก็เป็นการแยกป่าธรรมชาติออกจากกัน การตัดถนนผ่านป่าก็เป็นการเปิดโอกาสให้มนุษย์เข้าไปรบกวนสัตว์ป่าได้ง่ายขึ้น นอกจากนั้นเมื่อมีการตัดถนนผ่านเข้าไปในป่า ย่อมเกิดผลกระทบ



ต่อสัตว์ป่า ส่วนใหญ่ในเขตอุทยานแห่งชาติเขาใหญ่ อุทยานแห่งชาติเขาชะเมา-เขาวง เขตรักษาพันธุ์สัตว์ป่าเขาอ่างฤๅไน มักจะมีโขลงช้างป่าออกมาหากินในเวลากลางคืน ดังนั้นจึงมีบ่อยครั้งที่ผู้ขับขีรถยนต์ขับขีด้วยความเร็ว และขาดความระมัดระวังทำให้เกิดอุบัติเหตุรถชนกับช้างป่า ทั้งคนทั้งสัตว์ต่างได้รับบาดเจ็บสาหัสหรือเสียชีวิต

ยิ่งไปกว่านั้นยังมีภัยธรรมชาติที่สร้างปัญหาให้กับช้างป่าได้ เช่น ในอุทยานแห่งชาติเขาใหญ่ และอุทยานแห่งชาติกุยบุรี ช้างป่าเดินตกเหวหรือตกหลุมตกบ่อ จนต้องสร้างแนวรั้วเพื่อป้องกันไม่ให้ช้างป่าเข้าไปใกล้แหล่งอันตราย สำหรับไฟป่าที่ส่วนใหญ่เกิดจากการกระทำของมนุษย์ นอกจากจะทำลายพืชพันธุ์ธัญญาหาร อาหารของช้างป่าแล้ว ในบางครั้งช้างป่าก็ได้รับอันตรายจากไฟป่าด้วย

อาหารที่ช้างป่ากินอยู่นั้นมีหลายชนิด แต่ละฤดูช้างจะกินพืชต่างชนิดกัน การบุกรุกพื้นที่ของมนุษย์ส่งผลกระทบต่อวิถีชีวิตของช้างป่าอย่างรุนแรง นอกจากพื้นที่สำหรับหาอาหารจะมีน้อยแล้ว แหล่งดินโป่งต่างๆ ของช้างถูกทำลายตามไปด้วย อันเป็นเหตุสำคัญที่ทำให้ช้างป่าลงมากินพืชไร่ของเกษตรกร จนก่อให้เกิดความขัดแย้งระหว่างคนกับช้างป่าตามมา

ปัญหาด้านการบริหารจัดการความขัดแย้งระหว่างคนกับช้างป่าในส่วนของภาครัฐ

1. ขาดหน่วยงานที่รับผิดชอบโดยตรง ปัจจุบันยังไม่มีหน่วยงานที่รับผิดชอบเรื่องความขัดแย้งของคนกับช้างโดยตรง ทำให้ไม่มีการจัดการที่มีระบบ ระเบียบ แบบแผนที่เหมาะสม หน่วยงานที่เกี่ยวข้องกับช้างป่าที่มีอยู่ คือ สำนักอนุรักษ์สัตว์ป่า กรมอุทยานแห่งชาติ สัตว์ป่า และพันธุ์พืช กระทรวงทรัพยากรธรรมชาติและสิ่งแวดล้อม แต่หน่วยงานอื่นๆ ก็มีภาระหน้าที่อื่นๆ อีกมากมายหลายด้าน ทำให้การจัดการในเรื่องการอนุรักษ์และสงวนช้างป่าด้อยประสิทธิภาพ

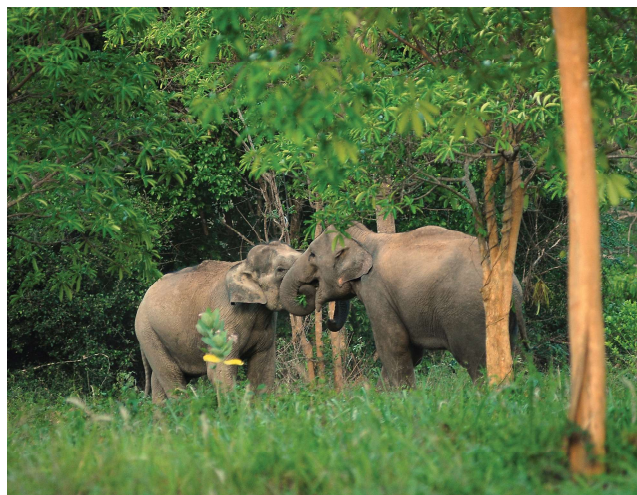
2. ขาดแคลนบุคลากร ทำให้การดำเนินงานมีประสิทธิภาพและประสิทธิผลไม่เพียงพอและยั่งยืน เช่น การขาดแคลนนักวิจัย ทำให้ขาดข้อมูลพื้นฐานและความรู้ที่ทันสมัยที่จะนำไปใช้งานได้ การขาดแคลนเจ้าหน้าที่พิทักษ์ป่า ทำให้การดูแลป้องกันพื้นที่เป็นไปอย่างจำกัด

3. ขาดแคลนงบประมาณในการดำเนินงาน ทำให้การดำเนินการต่างๆ เป็นไปอย่างจำกัด ลำช้า และไม่ต่อเนื่อง เช่น การตรวจจับผู้ลักลอบกระทำผิดในการล่าช้าง บุกรุกพื้นที่ป่า และที่สำคัญขาดงบประมาณในการวิจัยทำให้ได้รับข้อมูลที่ผิดพลาดจากความเป็นจริง

Causes of Conflicts between Humans and Wild Elephants

Conflicts between humans and wild elephants probably began when people first started farming, converting forests to fields that grew plants that the elephants found nourishing. As humans converted more the forests to fields, the conflicts have worsened. Some countries have found the ways to control such conflicts, through the efforts of government agencies and the private sector, as well as farmers themselves. They have used sound of gunfire or firecrackers to chase elephants away their farms, and use electric fences and other means to prevent the elephants from entering farmlands. Such solutions cannot solve all problems. Most of present's conflicts are rooted in illegal encroachment of humans into forests, especially for agriculture. When wild elephants face water and food shortages, often in the dry season, they may wander into agricultural areas to look for food and therefore turn into confliction of farmers and elephants. Such conflicts have been reported from at least nine protected areas, including Kaeng Krachan National Park in Phetchaburi province, Kuiburi National Park in Prachuap KhiriKhan, Thong Pha Phum National Park in Kanchanaburi, Thap Lan National Park in Nakhon Ratchasima, Pang sida National Park in Sa Kaeo, Khao Chamao National Park in Chantaburi , Khao Ang Rue Nai Wildlife Sanctuary in Chachoengsao, Salak Phra National Park in Kanchanaburi and Phu Luang National Park in Loei.

Human intrusion into the natural habitats of wild elephants and illegal hunting necessarily affect their way of life and threaten their survival as well. It is estimated that the population of elephants in the wild will drop within a few years to less than 2,500 in Thailand's protected areas (Royal Forestry Department, 2000). The continuing decline of forest cover and isolation of small elephant populations increases inbreeding and overall reduces elephant reproduction. These factors are pushing elephants closer to the brink of extinction in Thailand.



The declining population of elephants disrupts their herd structure, leading to social problems. The declining habitats limit their food supplies, which adds to the social pressures on these herd-living animals. One result is that some individuals, often young males, are forced to leave the herd. These tend to be the elephants that become crop raiders, so the social conflict within the elephant herd becomes a conflict between elephants and humans around the forest.

Thus, human intrusion to the forest habitat of elephants along with illegal hunting and gathering forest products for commercial purposes, is leading to a continuous decline in the size of living areas of wild elephants. The government promotion of farming for export markets is also contributing to more illegal logging and forest burning to clear land for agriculture, so food supply and habitats of wild elephants are disturbed and destroyed.

In addition, villagers bring their cattle to feed in elephant habitats, putting additional pressures on elephant populations and increasing the possibilities of animal diseases that can spread from domestic animals to wild elephants.

Other than conflicts between humans and elephants can arise from tourists who go camping in forest areas where elephants live and wander for food. Tourists often make loud noise and drive with the speed, which disturb the wildlife in protected areas. Night safaris to get a closer look of wild elephants can cause stress to them as well.



4. ขาดแผนแม่บทในการจัดการช้างป่า การขาดแคลน ประเด็นนี้เกี่ยวข้องกับการขาดแคลนบุคลากรและงบประมาณ ทำให้ขาดข้อมูลเชื่อถือได้และที่สามารถนำไปวิเคราะห์เพื่อการ ร่างนโยบายในการจัดการบริหารให้ได้ผลทันกับเหตุการณ์และ เป็นรูปธรรม ส่งผลกระทบต่อการดำเนินงาน การบริหารจัดการ เกี่ยวกับช้างป่าจึงขาดทิศทางที่แน่นอนและยั่งยืน เมื่อขาดแคลน แผนแม่บทแล้วการแก้ไขปัญหาจึงเป็นเพียงการแก้ไขปัญหา เฉพาะหน้าเท่านั้น

5. ขาดการประชาสัมพันธ์ การประชาสัมพันธ์จะทำให้ เกิดความรู้ความเข้าใจเกี่ยวกับสถานการณ์และสภาพปัญหา ของช้างป่าเป็นอย่างดี และสามารถทำให้สาธารณชนตื่นตัวและ มองเห็นคุณค่าของการอนุรักษ์และคุ้มครองช้างป่าอันนำไปสู่ ความร่วมมือที่ดีระหว่างประชาชนกับรัฐ

แนวทางการแก้ไขปัญหาความขัดแย้งระหว่างคนกับ ช้างป่าของกรมอุทยานแห่งชาติ สัตว์ป่า และพันธุ์พืช

- พื้นที่อนุรักษ์ที่มีช้างป่าออกมาหากินพืชผลทาง การเกษตรของราษฎร จะต้องดำเนินการตรวจสอบพื้นที่ว่า พื้นที่ที่ช้างป่าลงมาหากินนั้นมีสถานะเป็นอะไร มีพื้นที่เท่าไร สมควรจะต้องดำเนินการอย่างไรกับพื้นที่นั้นๆ รวบรวมนำเสนอ สำนักบริหารพื้นที่อนุรักษ์ที่รับผิดชอบ เพื่อนำเสนอกรมอุทยาน แห่งชาติ สัตว์ป่า และพันธุ์พืช
- เมื่อดำเนินการกับพื้นที่แล้ว ในกรณีที่ได้รับคืนพื้นที่ มาบางส่วน ควรมีการวางแผนการฟื้นฟูและพัฒนาอย่างเป็น

รูปแบบ มุ่งเน้นให้เกิดประโยชน์ต่อช้างป่าและสัตว์ป่าให้มาก ที่สุด ในส่วนพื้นที่อนุรักษ์ให้ดำเนินการตรวจสอบว่าบริเวณใด สมควรจะดำเนินการฟื้นฟูและพัฒนาให้เป็นที่อยู่อาศัยและ แหล่งหากินของช้างป่าและสัตว์ป่าได้บ้าง โดยต้องจัดทำ แผนการปฏิบัติงานแก้ไขปัญหาดังต่อไปนี้

3. พื้นที่อนุรักษ์ที่มีช้างป่าออกมาหากินพืชผลทาง การเกษตรของราษฎร จะต้องจัดเจ้าหน้าที่สำหรับเฝ้าระวังและ ขับไล่ช้างป่าไม่ให้ลงมาในพื้นที่เกษตรกรรมของราษฎร ตลอดจน สำรวจความเสียหายทุกครั้ง เพื่อประกอบการช่วยเหลือเยียวยา ให้กับราษฎรที่ได้รับความเสียหาย โดยใช้เงินกองทุนช่วยเหลือ อาหารช้างป่าแห่งประเทศไทยต่อไป

4. ประสานกับหน่วยงานที่เกี่ยวข้อง เข้ามาดำเนินการ ส่งเสริมอาชีพอื่นๆ ให้กับราษฎร ในพื้นที่รอบๆ ป่าอนุรักษ์เพื่อ จะได้ลดการปลูกพืชเกษตรที่เป็นอาหารช้างป่าและสัตว์ป่า

5. จัดให้มีการประชุมเพื่อสร้างองค์รเครือข่ายเกี่ยวกับ การอนุรักษ์ช้างป่าและสัตว์ป่าอื่นๆ และกำหนดแนวทางในการ ปฏิบัติงานในพื้นที่ มุ่งเน้นการทำงานแบบมีส่วนร่วม

6. จัดทำแนวเชื่อมต่อทางนิเวศของถิ่นที่อาศัยของ ช้างป่าและสัตว์ป่าในกลุ่มป่าต่างๆ ของประเทศไทยและ ประเทศเพื่อนบ้านที่อยู่ในแนวชายแดน เพื่อให้ช้างป่าสามารถ เคลื่อนย้ายไปมาได้ สามารถช่วยให้ช้างป่ามีการอพยพย้ายถิ่น ที่อยู่อาศัย เมื่อมีประชากรเพิ่มขึ้นในพื้นที่อนุรักษ์ใดๆ จะสามารถเคลื่อนย้ายไปมาได้ในเขตแนวเชื่อมต่อดังกล่าวไปยัง พื้นที่อนุรักษ์ที่อยู่ใกล้เคียงกัน

Any economic development projects in forest areas have negative effects to ecosystems of both forests and wildlife. For example, dam construction often floods forest habitats and road construction in forest areas opens them up to various forms of disruption, from farming to illegal hunting and gathering of forest products. Highways can also directly threaten elephants, especially when they try to cross the highway at night, following their traditional migration trails that have been cut by the highway. For example, collisions between elephants and automobiles have been reported Khao Yai and Khao Chamao - Khao Wong National Parks and Khao Ang Rue Nai Wildlife Sanctuary. Speedy and reckless driving has caused serious injury or even fatality to both elephants and people.

Moreover, natural disasters can also cause problems to wild elephants. In Khao Yai and Kuiburi National Parks, wild elephants have fallen into wells or pits, even if park staff had erected fences to keep the elephants from falling into danger. Forest fires, often caused by humans, damages the food supply of wild elephants and can directly threaten them as well.

The variety of wild elephant food varies from season to season. Human intrusion into forests limits their area of food search, forcing them to wander into agricultural areas for food and that eventually leads to conflicts between humans and wild elephants.

Factors Limiting Success in Managing Human-Elephant Conflict by Government Agencies

1. Lack of direct responsible unit. No state agency currently takes direct responsibility for solving human-elephant conflicts. Thus, no suitable systematic management plan has been prepared to tackle such problems or prevent them from happening. Although some government agencies work around wild elephants, such as the Office of Wildlife Conservation, Department of National Parks, Wildlife and Plant Conservation, Ministry of Natural Resources and Environment, wild elephant conservation management has not yet reached

its necessary efficiency as these related units have too many other responsibilities on their hands.

2. Lack of personnel. With limited number of personnel, conservation works have not reached the desired level of efficiency, effectiveness and sustainability. For example, when no research is being conducted, rangers may not have the basic and up-to-date knowledge that rangers need to do their jobs, thus limiting their field capabilities.

3. Lack of budget. Without a budget, any operation is difficult, delayed, or inconsistent. For example, with no investment in assessment tools, accurate information will not be available to use in monitoring any presence of wrongdoers in forest areas or any claim against them could be inaccurate.

4. Lack of a master plan in managing wild elephants. This issue essentially relates to items 2 and 3 above about personnel and budgetary inadequacy. All of these factors together lead to an absence of reliable information that can be used in making an effective and timely administration policy. This results in a loss of direction and sustainability in management and operation around wild elephants. Without a master plan, only immediate problems will be handled without addressing the ultimate causes.

5. Lack of publicity. Publicity enables people to understand problems facing wild elephants, and give values to conservation and protection of wild elephants. This could lead to better cooperation between people and the government sector as well.

Guidelines for Resolving Conflicts between Humans and Wild Elephants by Department of National Parks, Wildlife and Plant Conservation (DNP)

1. In any protected area where wild elephants wander for food and feed on crops grown by humans in nearby lands, resolving the conflict should start with an investigation for further detail about that area, including its overall condition, size of forest habitat, and what measures should be undertaken. The information should

7. มาตรการแก้ไขปัญหช้างป่าออกนอกพื้นที่อนุรักษ์ของกรมอุทยานแห่งชาติ สัตว์ป่า และพันธุ์พืชมีดังนี้

1) มาตรการเฉพาะหน้า โดยตั้งกองทุนช่วยเหลืออาหารช้างป่าแห่งประเทศไทย จัดตั้งชุดเฉพาะกิจแก้ไขปัญหช้างป่าในพื้นที่อนุรักษ์ มีแนวทางในการผลักดันให้ช้างป่ากลับเข้าสู่ป่าโดยการดำเนินงานแก้ปัญหช้างป่าและสัตว์ป่าออกนอกพื้นที่ และสร้างผลกระทบต่อราษฎรนอกพื้นที่อนุรักษ์สัตว์ป่า 2) มาตรการระยะกลาง ทำการปรับปรุงที่อยู่อาศัยของช้างป่า จัดทำแนวป้องกันไม่ให้ช้างป่าออกนอกพื้นที่ เช่น ทำรั้วไฟฟ้า ขุดคูรอบแนวเขตพื้นที่อนุรักษ์ เป็นต้น และใช้มาตรการปฏิบัติตามกฎหมายอย่างเคร่งครัดโดยเฉพาะการบุกรุกพื้นที่ป่า แหล่งน้ำ แหล่งอาหารของช้างป่า 3) มาตรการระยะยาว โดยการสร้างทัศนคติที่ดี ปฏิบัติงานมวลชนเพื่อราษฎรและช้างป่าอยู่ร่วมกันโดยสันติ เช่น การจัดทำแนวเชื่อมต่อบริเวณของพื้นที่อนุรักษ์ การศึกษาสภาพเศรษฐกิจ สังคม ทัศนคติของชุมชนบริเวณที่ได้รับผลกระทบ ศึกษาเก็บข้อมูล วิเคราะห์ความรุนแรงของปัญหาที่เกิดขึ้นจากช้างป่า เพื่อการอนุรักษ์และการจัดการช้างป่าอย่างต่อเนื่อง ร่วมมือและสนับสนุนงบประมาณให้แก่องค์กรพัฒนาท้องถิ่น จัดทำฐานข้อมูลเกี่ยวกับช้างป่าในทุกพื้นที่ที่มีช้างป่า และใช้มาตรการปฏิบัติตามกฎหมายอย่างเคร่งครัด รวมทั้งหาแนวทางในการเคลื่อนย้ายช้างป่าสู่พื้นที่อนุรักษ์ที่เหมาะสม และปรับปรุงพระราชบัญญัติสงวนและคุ้มครองสัตว์ป่า พ.ศ. 2535 เพิ่มบทลงโทษเกี่ยวกับการทำร้ายช้างป่า

เอกสารอ้างอิง/References :

ทรงธรรม สุขสว่าง และธรรมบุญ เต็มไชย. (2557). *แนวเชื่อมต่อบริเวณในประเทศไทย*. สถาบันนวัตกรรมการอุทยานแห่งชาติ และพื้นที่คุ้มครอง. กรมอุทยานแห่งชาติ สัตว์ป่า และพันธุ์พืช. โรงพิมพ์ดอกเบญจ จำกัด. 210 หน้า.

บุญชู อยู่ภู. (2556). *ปัญหาช้างป่าในพื้นที่เขตรักษาพันธุ์สัตว์ป่าเขาอ่างฤๅไน*. เขตรักษาพันธุ์สัตว์ป่าเขาอ่างฤๅไน. จังหวัดฉะเชิงเทรา.

ภัทร เจริญพันธุ์. (2556). *ข้อมูลช้างเลี้ยงในประเทศไทย*. สถาบันบริการสุขภาพช้างแห่งชาติ. กรมปศุสัตว์. (เอกสารโรเนียว)

เพ็ญศักดิ์ จักขุจินดา. ชุมพล สุขเกษม. อลงกรณ์ มหรรณพ. สุมลยา กาญจนะพังคะ. สุรีย์ พันเจริญ. พิรพร มณีอ่อน และ พิรัชต์ เอี่ยมพงษ์ไพบุลย์. (2557). *ศึกษาแนวทางการแก้ไขปัญหาลูกช้างเลี้ยงและช้างป่าในประเทศไทย*. รายงานการวิจัย. คณะกรรมการวิจัยและพัฒนาของวุฒิสภา. สำนักงานเลขาธิการวุฒิสภา. กรุงเทพฯ.

สำนักอนุรักษ์สัตว์ป่า. (2556). *แผนแม่บทการอนุรักษ์ช้างแห่งชาติ พ.ศ. 2546-2555*. กลุ่มงานวิจัยสัตว์ป่า. กรมอุทยานแห่งชาติ สัตว์ป่า และพันธุ์พืช. กรุงเทพฯ.

Dawson S. and A. J. F. M. Dekker. (1992). *Counting Asian elephant in forests*. FAO, Bangkok

Sukumar, R. (1989). *The Asian Elephant: Ecology and Management*. Cambridge University, New York. 251p



be gathered and reported to the responsible conservation unit office before submitting it to the Department of National Parks, Wildlife and Plant Conservation.

2. Following the investigation, a recovery and development plan that ensures a maximization of benefits of elephants and other wildlife should be put in place. For the protected area portion, an operational plan should specify which (if any) habitat areas should be enriched by planting tree attractive to elephants and other wildlife.

3. In a protected area where wild elephants encroach into farmlands for crops, DNP patrol officers should be on post to watch and expel those elephants as well as investigate how much damage, if any, they have caused to people. Compensation for such damage can be paid to the affected people out of Thailand's Wild Elephant Food Security Fund (TEFS).

4. DNP should coordinate with relevant parties to help create or promote other possible occupations for people who live around protected areas in order to minimize the quantity of crops that are also food to elephants and other wildlife.

5. DNP should organize meetings to create a network around conservation of elephants with relevant organizations as well as setting up an operational direction that focuses on promoting a participatory approach.

6. DNP should establish ecological corridors of suitable elephant habitat in the forests of Thailand and of neighboring countries along border areas so that wild elephants can cross over freely, allowing wildlife to migrate between connected protected areas and thereby

increase their population in any particular region.

7. DNP should implement preventive measures to avoid wild elephants wandering beyond conservation area. As a first step, establish Thailand's Wild Elephant Food Security Fund, a specific unit to be responsible for solving problems around wild elephants in protected areas, and guidelines to drive wild elephants back to the forest by preventing wild elephants from wandering beyond conservation areas that will necessarily cause negative impacts to humans. DNP should then add medium-term measures such as improving habitat of wild elephants, setting up a boundary using an electric fence or waterway (for example) surrounding the protected area to prevent wild elephants from leaving the protected area, and strictly enforcing laws against encroachment into protected areas. Longer-term measures by DNP can include creating a positive attitude among the public towards the concept that people and elephants can live together in peace. Examples include establishing links between protected areas, conducting a study on economic and social conditions as well as attitudes of the affected communities, analyzing severity of problems arising from wild elephants in order to properly manage issues surrounding wild elephants in a consistent manner, cooperating and providing financial support to local administrations, setting up databases about wild elephants in all areas, strictly enforcing laws, developing guidelines to relocate wild elephants to proper protected areas and updating the Wildlife Preservation and Protection Act 2535 (B.E.) to include stronger penalties for damage caused to wild elephants.