



นโยบายการกำกับดูแลองค์การที่ดี สผ.
ประจำปีงบประมาณพ.ศ. ๒๕๕๗

คำนำ

เพื่อให้เป็นไปตามเจตนารมณ์ของรัฐธรรมนูญแห่งราชอาณาจักรไทย พุทธศักราช ๒๕๕๐ และ พระราชกฤษฎีกาว่าด้วยหลักเกณฑ์และวิธีการบริหารกิจการบ้านเมืองที่ดี พ.ศ.๒๕๕๖ รวมทั้งให้สอดคล้องกับเกณฑ์คุณภาพการบริหารจัดการภาครัฐ (PMQA) โดยมุ่งเน้นการพัฒนาคุณภาพและธรรมาภิบาลของหน่วยงานภาครัฐ ตลอดจนเพื่อให้การบริหารราชการเป็นไปอย่างมีประสิทธิภาพ และมีธรรมาภิบาลอันจะทำให้ประชาชนเกิดความมั่นใจ ศรัทธา และไว้วางใจในการบริหารราชการแผ่นดินของรัฐบาล

สำนักงานนโยบายและแผนทรัพยากรธรรมชาติและสิ่งแวดล้อม จึงได้ดำเนินการทบทวนและปรับปรุงนโยบายการกำกับดูแลองค์การที่ดี ซึ่งประกอบด้วยนโยบายหลัก และแนวทางปฏิบัติตามนโยบายการกำกับดูแลองค์การที่ดีด้านต่างๆ ทั้งนี้เพื่อเป็นมาตรฐานและเป็นแนวทางปฏิบัติ รวมทั้งเป็นค่านิยมร่วมสำหรับองค์การและบุคลากรทุกคนพึงยึดถือเป็นแนวทางปฏิบัติควบคู่กับกฎ ข้อบังคับอื่นๆ อย่างทั่วถึง

(ลงชื่อ)



(นายพนพล ธิยะใจ)

รองเลขาธิการสำนักงานนโยบายและแผนทรัพยากรธรรมชาติและสิ่งแวดล้อม
รักษาราชการแทนเลขาธิการสำนักงานนโยบายและแผนทรัพยากรธรรมชาติและสิ่งแวดล้อม

ประกาศเจตนารมณ์

สำนักงานนโยบายและแผนทรัพยากรธรรมชาติและสิ่งแวดล้อม เป็นหน่วยงานภาครัฐสังกัดกระทรวงทรัพยากรธรรมชาติและสิ่งแวดล้อม ปฏิบัติภารกิจหลักในการจัดทำนโยบายและแผนแบบบูรณาการ เสนอแนะมาตรการและกลไกในการบริหารจัดการทรัพยากรธรรมชาติและสิ่งแวดล้อม รวมทั้งประสานเพื่อนำไปสู่การปฏิบัติ ในฐานะผู้บริหารของสำนักงานฯ เห็นสมควรให้มีการจัดทำนโยบายการกำกับดูแลองค์การที่ดีของสำนักงานฯ เพื่อให้การปฏิบัติราชการของสำนักงานฯ มีระบบการบริหารจัดการที่ดี มีความชัดเจน โปร่งใส มีคุณธรรม จริยธรรม และธรรมาภิบาลเป็นที่ยอมรับของทุกฝ่ายที่เกี่ยวข้อง อันจะเป็นการเสริมสร้างความมีศักดิ์ศรีของการเป็นหน่วยงานภาครัฐ พร้อมสร้างความไว้วางใจและศรัทธาจากผู้มีส่วนได้เสียตลอดไป

นโยบายการกำกับดูแลองค์การที่ดีของสำนักงานฯ ได้รวบรวมหลักการ นโยบายการปฏิบัติราชการ แนวทางปฏิบัติ รวมทั้งมาตรฐานการทำงาน ความประพฤติที่ดี บนพื้นฐานธรรมาภิบาลของข้าราชการและเจ้าหน้าที่/พนักงานของรัฐ ตามความคาดหวังของสังคมและผู้ที่เกี่ยวข้อง โดยบุคลากรทุกระดับของสำนักงานฯ จะสามารถนำนโยบายการกำกับดูแลองค์การที่ดีฉบับนี้ ไปเป็นแนวทางยึดถือปฏิบัติในการดำเนินงาน และจะไม่ละเลยการปฏิบัติตามหลักการที่ปรากฏอยู่ในนโยบายการกำกับดูแลองค์การที่ดี ฉบับนี้

สำนักงานฯ จะพิจารณาทบทวน และปรับปรุงนโยบายการกำกับดูแลองค์การที่ดีของหน่วยงานเป็นประจำ ทั้งนี้ เพื่อให้มีความเหมาะสมและทันสมัยอยู่เสมอ และเพื่อเป็นการแสดงถึงพันธะระหว่างหน่วยงาน และบุคลากรของสำนักงานฯ จึงขอให้ทุกคนได้รับทราบและยอมรับเป็นหลักการปฏิบัติราชการตลอดไป

(ลงชื่อ)



(นายพนพล ธิยะใจ)

รองเลขาธิการสำนักงานนโยบายและแผนทรัพยากรธรรมชาติและสิ่งแวดล้อม
รักษาการแทนเลขาธิการสำนักงานนโยบายและแผนทรัพยากรธรรมชาติและสิ่งแวดล้อม

หมวดที่ ๑ บททั่วไป

๑.๑ ข้อมูลองค์การ	๕
วิสัยทัศน์ / พันธกิจ / ค่านิยมหลัก/โครงสร้างองค์การ	
คณะผู้บริหาร	
๑.๒ หลักการและแนวคิด	๘
๑.๓ วัตถุประสงค์ในการจัดทำนโยบายการกำกับดูแลองค์การที่ดี	๙

หมวดที่ ๒ นโยบายการกำกับดูแลองค์การที่ดี

๒.๑ นโยบายหลักและแนวทางปฏิบัติในการกำกับดูแลองค์การที่ดี	๑๑
• ด้านรัฐ สังคม และสิ่งแวดล้อม	
• ด้านผู้รับบริการ/ผู้มีส่วนได้ส่วนเสีย	
• ด้านองค์การ	
• ด้านผู้ปฏิบัติงาน	
๒.๒ มาตรการ/โครงการรองรับนโยบายไปสู่การปฏิบัติทั้ง ๔ ด้าน	๑๓

หมวดที่ ๓ แนวทางส่งเสริมและผลักดันการปฏิบัติตามนโยบายการกำกับดูแลองค์การที่ดี ๑๗

ภาคผนวก

ภาคผนวก ก คำสั่ง สผ.ที่๑๑๗(๑)/๒๕๕๗ เรื่อง แต่งตั้งคณะกรรมการกำกับ	๑๘
ดูแลองค์การที่ดี สผ.	
ภาคผนวก ข รายงานผลการดำเนินนโยบายกำกับดูแลองค์การที่ดี สผ. ๒๐	
ปี ๒๕๕๔ - ๒๕๕๖	

หมวดที่ ๑

บททั่วไป

๑.๑ ข้อมูลองค์การ

วิสัยทัศน์

"เป็นหน่วยงานหลักในการกำหนดและขับเคลื่อนนโยบายและแผนบริหารจัดการทรัพยากรธรรมชาติและสิ่งแวดล้อมที่ได้รับความเชื่อมั่นจากทุกภาคส่วนเพื่อนำไปสู่การพัฒนาที่ยั่งยืน"

พันธกิจ

จัดทำนโยบายและแผนแบบบูรณาการ เสนอแนะมาตรการและกลไกในการบริหารจัดการทรัพยากรธรรมชาติและสิ่งแวดล้อม รวมทั้งการประสานเพื่อนำไปสู่การปฏิบัติ เพื่อตอบสนองต่อภารกิจตามแนวนโยบายในรัฐธรรมนูญ นโยบายรัฐบาล แผนการบริหารราชการแผ่นดิน พระราชบัญญัติส่งเสริมและรักษาคุณภาพสิ่งแวดล้อม ยุทธศาสตร์ชาติ และยุทธศาสตร์กระทรวงทรัพยากรธรรมชาติและสิ่งแวดล้อม

ค่านิยมหลัก : NATURE

- มุ่งเน้นการสร้างเครือข่าย (Networking) มุ่งเน้นการทำงานแบบมีส่วนร่วมกับบุคคลและหน่วยงานภายนอกที่เกี่ยวข้อง ประสานการทำงาน แลกเปลี่ยนข้อมูลเป็นเครือข่ายร่วมกันยอมรับในบทบาทหน้าที่ของกันและกันเพื่อร่วมกันเอื้อเพื่อเกื้อกูลให้สามารถทำงานสำเร็จลุล่วงไปได้ด้วยความร่วมมือของทุกฝ่าย
- จิตใจใฝ่รู้ หมั่นพัฒนาตน (Awaken Knowledge) มุ่งพัฒนาความรู้ของตนเองอย่างสม่ำเสมอด้วยความกระตือรือร้นที่จะเปิดรับและเรียนรู้สิ่งใหม่ๆ ทั้งในงาน วิชาชีพเฉพาะของตนเอง และความรู้รอบตัวต่างๆ (รู้จัก รู้กว้าง และรู้โลก) พร้อมรับและตอบสนองต่อการเปลี่ยนแปลงอย่างรวดเร็ว สามารถพัฒนาตนเองให้เท่าทันต่อการเปลี่ยนแปลงในทุกๆ ด้าน ได้ตลอดเวลา
- กระตือรือร้นทำงานเป็นทีม (Team Working) มุ่งเน้นการทำงานแบบมีส่วนร่วมกับบุคคลและหน่วยงานภายในองค์กร ด้วยเชื่อมั่นในกันและกัน สามารถติดต่อสื่อสารและประสานงานภายในองค์กรได้อย่างมีประสิทธิภาพ เพื่อนำศักยภาพของบุคลากรและองค์กรออกมาใช้ให้เกิดประสิทธิผลสูงสุด

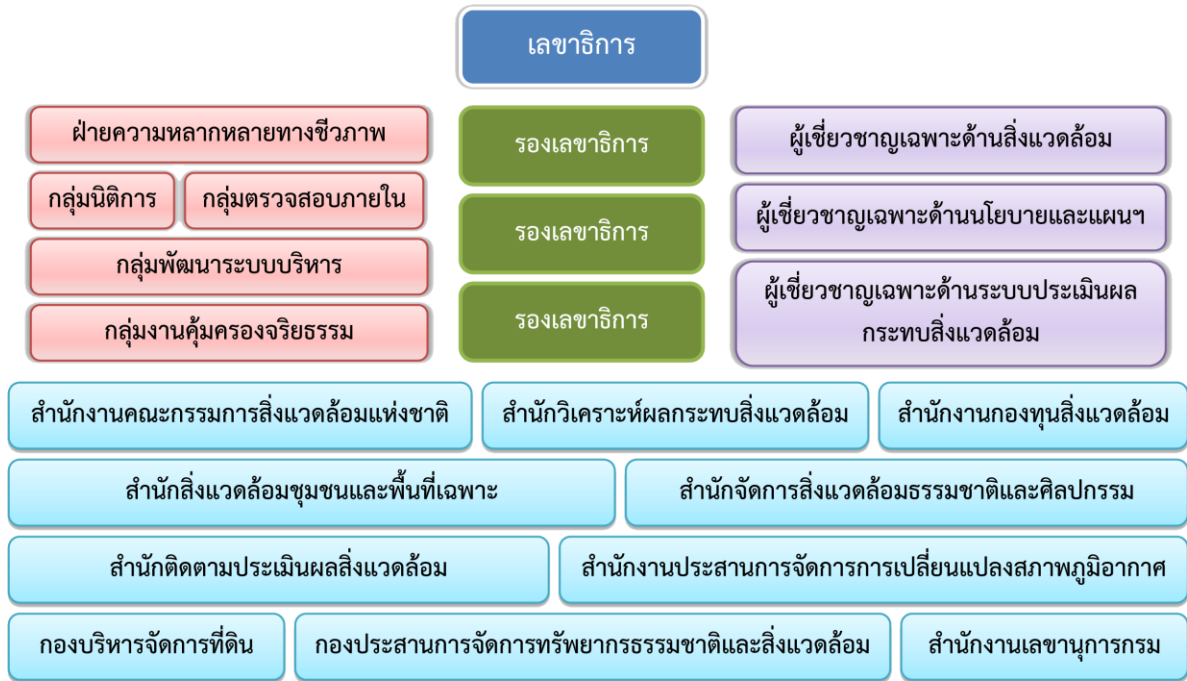
- ไม่ปกปิด เปิดเผย โปร่งใส (Uncovering) บุคลากรมีความซื่อสัตย์ โปร่งใส สามารถเปิดเผยกระบวนการการทำงาน นโยบายและแผน การวิเคราะห์ ผลกระทบต่อทรัพยากรธรรมชาติและสิ่งแวดล้อม การจัดสรรเงินกองทุน ต่อสาธารณชนได้ตามกฎระเบียบ ข้อบังคับ รวมถึงมีเอกสารหลักฐานที่สามารถตรวจสอบได้
- มุ่งเป็นเลิศในผลการปฏิบัติงาน (Result Orientation) บุคลากรมีความชำนาญ ทำงานได้อย่างมีประสิทธิภาพ และประสิทธิผลโดยยึดเป้าหมายขององค์กรเป็นหลัก มีการใช้หลักวิชาการที่ถูกต้องในการดำเนินงาน
- มีความเชี่ยวชาญอย่างมืออาชีพ (Expertise) บุคลากรผู้ปฏิบัติงานเป็นผู้ที่มีความรอบรู้และความชำนาญในเรื่องนั้นๆอย่างถูกต้องและชัดเจน มีการทำงาน โดยใช้ความรู้ ความชำนาญ ความเชี่ยวชาญ ทักษะประสบการณ์ที่ถูกต้องและเหมาะสม มีความรับผิดชอบและตรงต่อเวลาในการทำงาน ไม่ปล่อยให้เกิดความล่าช้า จนก่อความเสียหายต่อตนเองและผู้อื่น มีหลักการและจุดยืนในการทำงาน

โครงสร้างองค์การ

สำนักงานฯ แบ่งส่วนราชการตามภารกิจเพื่อให้การปฏิบัติงานเป็นไปอย่างมีประสิทธิภาพและประสิทธิผล ดังนี้ (ผังโครงสร้างองค์การแสดงในภาพที่ ๑)

- (๑) สำนักงานคณะกรรมการสิ่งแวดล้อมแห่งชาติ
- (๒) สำนักวิเคราะห์ผลกระทบสิ่งแวดล้อม
- (๓) สำนักงานกองทุนสิ่งแวดล้อม
- (๔) สำนักสิ่งแวดล้อมชุมชนและพื้นที่เฉพาะ
- (๕) สำนักจัดการสิ่งแวดล้อมธรรมชาติและศิลปกรรม
- (๖) สำนักติดตามประเมินผลสิ่งแวดล้อม
- (๗) สำนักงานประสานการจัดการการเปลี่ยนแปลงสภาพภูมิอากาศ
- (๘) กองบริหารจัดการที่ดิน
- (๙) กองประสานจัดการทรัพยากรธรรมชาติและสิ่งแวดล้อม
- (๑๐) สำนักงานเลขานุการกรม
- (๑๑) ฝ่ายความหลากหลายทางชีวภาพ
- (๑๒) กลุ่มนิติการ
- (๑๓) กลุ่มตรวจสอบภายใน
- (๑๔) กลุ่มพัฒนาระบบบริหาร
- (๑๕) กลุ่มงานคุ้มครองจริยธรรม

ภาพที่ ๑ : ผังโครงสร้างองค์การ



คณะผู้บริหาร

ประกอบด้วย เลขาธิการ รองเลขาธิการ (๓) ผู้เชี่ยวชาญ (๓) ผู้อำนวยการสำนัก/กอง (๑๐) และ
กลุ่มขึ้นตรงผู้บริหาร (๔) บทบาทและหน้าที่หลักของคณะผู้บริหาร คือ

- ๑) กำหนดเป้าหมาย กลยุทธ์ นโยบาย และแผนงานโครงการให้สอดคล้องกับวิสัยทัศน์และยุทธศาสตร์
ที่เกี่ยวข้องกับทรัพยากรธรรมชาติและสิ่งแวดล้อมทุกระดับ
- ๒) ขับเคลื่อน ผลักดันการดำเนินงานตามนโยบายโดยการสนับสนุนและจัดสรรทรัพยากรอย่างเต็มที่
- ๓) ติดตามและกำกับ ดูแลการดำเนินงานของสำนักงานฯ ให้เป็นไปตามเป้าหมาย กลยุทธ์ นโยบายและ
แผนงานที่กำหนดไว้
- ๔) อนุมัติการแต่งตั้งและโยกย้ายข้าราชการในสำนักงานฯ
- ๕) ประเมินผลการทำงานและขึ้นเงินเดือนของข้าราชการในสำนักงานฯ
- ๖) รับผิดชอบและดำเนินการต่างๆตามที่ได้รับมอบหมายจากกระทรวงทรัพยากรธรรมชาติและสิ่งแวดล้อม

๑.๒ หลักการและแนวคิด การจัดทำนโยบายการกำกับดูแลองค์การที่ดี

การจัดทำนโยบายการกำกับดูแลองค์การที่ดีของสำนักงานนโยบายและแผนทรัพยากรธรรมชาติและสิ่งแวดล้อม นับเป็นการสนองตอบต่อภารกิจภาครัฐในภาพรวม ดังนี้

๑) รัฐธรรมนูญแห่งราชอาณาจักรไทย พุทธศักราช ๒๕๕๐ หมวด ๔ หน้าที่ของชนชาวไทย มาตรา ๗๔ กำหนดให้ “บุคคลผู้เป็นข้าราชการ พนักงาน ลูกจ้างของหน่วยราชการ หน่วยงานของรัฐ รัฐวิสาหกิจ หรือเจ้าหน้าที่อื่นของรัฐ มีหน้าที่ดำเนินการให้เป็นไปตามกฎหมายเพื่อรักษาประโยชน์ส่วนรวม อำนวยความสะดวก และให้บริการแก่ประชาชนตามหลักธรรมาภิบาลของการบริหารกิจการบ้านเมืองที่ดี

ในการปฏิบัติหน้าที่และในการปฏิบัติภารกิจอื่นที่เกี่ยวข้องกับประชาชน บุคคลตามวรรคหนึ่ง ต้องวางตนเป็นกลางทางการเมือง....” และมาตรา ๗๘ (๔) (๕) รัฐต้องดำเนินการตามแนวนโยบายด้านการบริหารราชการแผ่นดิน ดังต่อไปนี้

“....(๔) พัฒนาระบบงานภาครัฐ โดยมุ่งเน้นการพัฒนาคุณภาพ คุณธรรม และจริยธรรมของเจ้าหน้าที่ของรัฐ ควบคู่ไปกับการปรับปรุงรูปแบบและวิธีการทำงาน เพื่อให้การบริหารราชการแผ่นดินเป็นไปอย่างมีประสิทธิภาพ และส่งเสริมให้หน่วยงานของรัฐใช้หลักการบริหารกิจการบ้านเมืองที่ดีเป็นแนวทางในการปฏิบัติราชการ

(๕) จัดระบบงานราชการและงานของรัฐอย่างอื่น เพื่อให้การจัดทำและการให้บริการสาธารณะเป็นไปอย่างรวดเร็ว มีประสิทธิภาพ โปร่งใส และตรวจสอบได้ โดยคำนึงถึงการมีส่วนร่วมของประชาชน”

๒) การกำหนดให้มีการจัดทำนโยบายการกำกับดูแลองค์การที่ดีนี้ ถือเป็นส่วนหนึ่งของการนำหลักการบริหารกิจการบ้านเมืองที่ดีหรือธรรมาภิบาลเข้ามาประยุกต์ใช้ในการเปลี่ยนแปลงระบบบริหารราชการแผ่นดินของไทย ดังเจตนารมณ์ที่ปรากฏอย่างชัดเจนในมาตรา ๓/๑ แห่งพระราชบัญญัติระเบียบบริหารราชการแผ่นดิน พ.ศ. ๒๕๓๔ ซึ่งแก้ไขเพิ่มเติมโดยพระราชบัญญัติระเบียบบริหารราชการแผ่นดิน (ฉบับที่ ๕) พ.ศ. ๒๕๔๕ มุ่งเน้นให้ส่วนราชการใช้วิธีการบริหารกิจการบ้านเมืองที่ดีมาเป็นแนวทางในการปฏิบัติราชการ กล่าวคือ

“การบริหารราชการเพื่อประโยชน์สุขของประชาชน เกิดผลสัมฤทธิ์ต่อภารกิจของรัฐ ความมีประสิทธิภาพ ความคุ้มค่าในเชิงภารกิจแห่งรัฐ การลดขั้นตอนการปฏิบัติงาน การลดภารกิจและยกเลิหน่วยงานที่ไม่จำเป็น การกระจายภารกิจและทรัพยากรให้แก่ท้องถิ่น การกระจายอำนาจตัดสินใจ การอำนวยความสะดวก และการตอบสนองความต้องการของประชาชน ทั้งนี้ โดยมีผู้รับผิดชอบต่อผลงาน

การจัดสรรงบประมาณและการบรรจุแต่งตั้งบุคคลเข้าดำรงตำแหน่ง หรือปฏิบัติหน้าที่ต้องคำนึงถึงหลักการตามวรรคหนึ่ง

ในการปฏิบัติหน้าที่ของส่วนราชการต้องใช้วิธีการบริหารกิจการบ้านเมืองที่ดี โดยเฉพาะอย่างยิ่งให้คำนึงถึงความรับผิดชอบของผู้ปฏิบัติงาน การมีส่วนร่วมของประชาชน การเปิดเผยข้อมูลการติดตามตรวจสอบและประเมินผลการปฏิบัติงาน ทั้งนี้ ตามความเหมาะสมของภารกิจ

เพื่อประโยชน์ในการดำเนินการให้เป็นไปตามมาตรานี้ จะตราพระราชกฤษฎีกากำหนดหลักเกณฑ์และวิธีการในการปฏิบัติราชการและการสั่งการให้ส่วนราชการและข้าราชการปฏิบัติก็ได้”

๓) สำนักงาน ก.พ.ร. ได้ดำเนินโครงการพัฒนาคุณภาพการบริหารจัดการภาครัฐ นับตั้งแต่ปีงบประมาณ พ.ศ. ๒๕๔๗ โดยได้จัดทำเกณฑ์คุณภาพการบริหารจัดการภาครัฐขึ้น เพื่อส่งเสริมและสนับสนุนให้ส่วนราชการต่างๆ นำไปใช้ในการยกระดับและพัฒนาคุณภาพการบริหารจัดการให้เป็นหน่วยงานที่มีผลการปฏิบัติงานสูง และมีมาตรฐานการทำงานเทียบเคียงกับมาตรฐานสากล ซึ่งในเกณฑ์คุณภาพการบริหารจัดการภาครัฐ หมวด ๑ การนำองค์กร นั้น ส่วนหนึ่งได้ให้ความสำคัญกับการนำองค์กร ความรับผิดชอบ ปกป้องผลประโยชน์ของประเทศชาติ และ หัวข้อ ๑.๒) ดำเนินการอย่างมีจริยธรรม รวมทั้งต้องมีความรับผิดชอบต่อสังคม ด้วยการส่งเสริมให้บุคลากรในองค์กรเป็นทั้งคนเก่งและคนดี มีจริยธรรม และธรรมาภิบาล ประพฤติตนต่อเพื่อนร่วมงานด้วยความเคารพให้เกียรติซึ่งกันและกัน รวมถึงการใช้ทรัพยากรขององค์กรอย่างมีความรับผิดชอบต่อบุคลากรในองค์กรต้องมีการดำเนินงานอย่างมีจริยธรรม และธรรมาภิบาลต่อผู้รับบริการและผู้มีส่วนได้ส่วนเสีย ผู้บริหารควรมีการกำหนดกรอบในการตรวจสอบการปฏิบัติตนของบุคลากรในองค์กรว่าเป็นไปอย่างถูกต้องเหมาะสมหรือไม่ เช่น มีการดูแลต่อผู้รับบริการอย่างซื่อสัตย์สุจริต ให้เกียรติ เป็นธรรม ร่วมกับการรักษาปกป้องไม่ให้องค์กรดำเนินการในทางที่มีความเสี่ยงต่อศักดิ์ศรีหรือสิ่งไม่ดีใดๆ

๑.๓ วัตถุประสงค์ในการจัดทำนโยบายการกำกับดูแลองค์กรที่ดี

เพื่อให้การปฏิบัติงานของสำนักงานนโยบายและแผนทรัพยากรธรรมชาติและสิ่งแวดล้อมมีผลในทางปฏิบัติอย่างแท้จริง และเกิดประโยชน์กับทุกฝ่าย การจัดทำนโยบายการกำกับดูแลองค์กรที่ดีจึงได้ยึดหลักการที่สำคัญเพื่อให้บรรลุวัตถุประสงค์ ดังต่อไปนี้

๑) เพื่อเป็นการประกาศให้ผู้ที่เกี่ยวข้องทั้งภายในและภายนอก รับทราบถึงนโยบายและแนวทางปฏิบัติขององค์กรที่ยึดถือความโปร่งใสและมีมาตรฐานการปฏิบัติงานบนพื้นฐานธรรมาภิบาลที่ชัดเจนและเป็นสากล

๒) เพื่อให้บุคลากรภายในได้รับทราบและมีความเข้าใจไปในแนวทางเดียวกัน ถึงเจตนารมณ์ขององค์การ สำหรับยึดถือเป็นหลักการและแนวทางปฏิบัติที่ชัดเจน รวมทั้งสามารถใช้เป็นแนวทางการติดตามประเมินผลด้าน ธรรมภิบาลขององค์การ

๓) เพื่อสร้างการยอมรับ ความเชื่อมั่น ศรัทธาให้เกิดขึ้นแก่สังคม ชุมชน ผู้รับบริการ ประชาชนทั่วไป ผู้มีส่วนได้ส่วนเสียและผู้ปฏิบัติงานภายในองค์การ เพื่อเป็นการยืนยันว่าการบริหารงานของสำนักงานฯ ตั้งอยู่บน หลักธรรมภิบาล

หมวดที่ ๒ นโยบายการกำกับดูแลองค์กรที่ดี

เพื่อให้การปฏิบัติราชการของสำนักงานฯ มีระบบการบริหารจัดการที่ดี มีความชัดเจน โปร่งใส มีคุณธรรม จริยธรรม และธรรมาภิบาล ทำให้ประชาชนเกิดความมั่นใจ ศรัทธาและไว้วางใจในการบริหารราชการแผ่นดิน ของรัฐบาล สำนักงานฯ ได้จัดทำนโยบายการกำกับดูแลองค์กรที่ดีขึ้นโดยยึดหลักคุณธรรม จริยธรรม และ ธรรมาภิบาลเป็นพื้นฐานในการกำหนดนโยบายฯ ทั้งนี้ นโยบายการกำกับดูแลองค์กรที่ดีมีองค์ประกอบสำคัญๆ คือ

- ๑) นโยบายด้านรัฐ สังคมและสิ่งแวดล้อม
- ๒) นโยบายด้านผู้รับบริการและผู้มีส่วนได้ส่วนเสีย
- ๓) นโยบายด้านองค์กร
- ๔) นโยบายด้านผู้ปฏิบัติงาน



๒.๑ นโยบายหลักและแนวทางปฏิบัติในการกำกับดูแลองค์กรที่ดี

๑. ด้านรัฐ สังคม และสิ่งแวดล้อม

นโยบายหลัก	แนวทางการปฏิบัติ
๑.๑ คุณภาพของนโยบาย แผน มาตรการ ในการบริหารจัดการทรัพยากร ธรรมชาติและสิ่งแวดล้อมพัฒนาให้เป็นที่ยอมรับและนำไปสู่การพัฒนาที่ยั่งยืน	๑) สร้างกระบวนการมีส่วนร่วมในการกำหนดนโยบาย แผน และ มาตรการด้านการบริหารจัดการทรัพยากรธรรมชาติและสิ่งแวดล้อม ของประเทศ ๒) สร้างกลไก ผลักดัน และขับเคลื่อนนโยบายและแผนด้าน สิ่งแวดล้อมไปสู่การปฏิบัติและเป็นรูปธรรมมากขึ้น

๒. ด้านผู้รับบริการ/ผู้มีส่วนได้ส่วนเสีย

นโยบายหลัก	แนวทางการปฏิบัติ
๒.๑ เครือข่ายการพัฒนาและทุกภาคส่วนที่เกี่ยวข้องได้รับการส่งเสริม สนับสนุน และรับรู้ เข้าถึง และเข้าใจเพื่อเอื้อต่อการนำนโยบาย แผน และมาตรการการบริหารจัดการทรัพยากร ธรรมชาติและสิ่งแวดล้อม ไปปฏิบัติในส่วนที่เกี่ยวข้อง	๑) เพิ่มศักยภาพในการประสาน สนับสนุน และติดตามแก่เครือข่าย และทุกภาคส่วนที่เกี่ยวข้อง ๒) พัฒนา ปรับปรุงกระบวนการ งานหลัก ให้มีมาตรฐาน โปร่งใส และเป็นธรรม

๓. ด้านองค์การ

นโยบายหลัก	แนวทางการปฏิบัติ
๓.๑ ส่งเสริมให้สำนักงานฯ เป็นหน่วยงานที่มีการบริหารจัดการภายในองค์กรตามหลักธรรมาภิบาลและวิธีการบริหารกิจการบ้านเมืองที่ดี	๑) สร้าง พัฒนา ปรับปรุง เครื่องมือในการบริหารจัดการองค์กรตามหลักธรรมาภิบาลและวิธีการบริหารกิจการบ้านเมืองที่ดีได้แก่ <ul style="list-style-type: none"> a. ระบบตรวจสอบภายใน ระบบควบคุมภายในและบริหารความเสี่ยง b. การป้องกันและปราบปรามการทุจริตและประพฤติมิชอบ c. การพัฒนาหลักเกณฑ์การประเมินผลการปฏิบัติงานและตัวชี้วัดที่ชัดเจน d. การมอบอำนาจให้ผู้บริหารในทุกกระดับ e. การประเมินความคุ้มค่าภารกิจภาครัฐ f. พัฒนาคุณภาพระบบการบริหารงบประมาณและการบริหารงานคลังภาครัฐ

นโยบายหลัก	แนวทางการปฏิบัติ
๔.๑ มุ่งเน้นและให้ความสำคัญการพัฒนาศักยภาพบุคลากร และการเติบโตในสายอาชีพ	๑) วางระบบการพัฒนาความรู้ความสามารถของบุคลากรอย่างทั่วถึงต่อเนื่องทั้งในส่วนความสามารถหลักขององค์กร (Core Competency) และความสามารถในการทำงานแต่ละประเภท (Functional Competency) รวมทั้งการกำหนดเส้นทางความก้าวหน้าของผู้ปฏิบัติงาน (Career Path)
๔.๒ มุ่งเสริมสร้างวินัย คุณธรรม จริยธรรม และความผาสุกให้กับบุคลากร ทุกระดับ ในสพ.	๒) ส่งเสริมวินัย คุณธรรม จริยธรรม ให้บุคลากรเกิดสำนึก เทียงธรรมในหน้าที่ และศักดิ์ศรีของบุคลากร สพ. ๓) จัดสวัสดิการที่จำเป็นในทุกระดับ

๒.๒ มาตรการ/โครงการรองรับนโยบายไปสู่การปฏิบัติทั้ง ๔ ด้าน

นโยบายหลัก	แนวทางปฏิบัติ	มาตรการ/โครงการ	ตัวชี้วัดและค่าเป้าหมาย	ผู้รับผิดชอบ
๑. ด้านรัฐ สังคมและสิ่งแวดล้อม				
๑.๑ คุณภาพของนโยบาย แผน มาตรการในการบริหารจัดการทรัพยากร ธรรมชาติและสิ่งแวดล้อมเป็นที่ยอมรับและนำไปสู่การพัฒนาที่ยั่งยืน	๑) สร้างกระบวนการมีส่วนร่วมในการกำหนดนโยบาย แผน และมาตรการด้านการบริหารจัดการทรัพยากร ธรรมชาติและสิ่งแวดล้อมของประเทศ	๑. การจัดทำแผนแม่บทการจัดการสิ่งแวดล้อมชุมชน	(ร่าง) แผนแม่บทการจัดการสิ่งแวดล้อมชุมชน ที่ผ่านกระบวนการรับฟังความคิดเห็นจากทุกภาคส่วน	สขพ.
		๒. โครงการการจัดทำยุทธศาสตร์แห่งชาติว่าด้วยการจัดการการเปลี่ยนแปลงสภาพภูมิอากาศ ฉบับที่ ๒ พ.ศ.๒๕๕๗-๒๕๖๑	ร่าง แผนปฏิบัติการขับเคลื่อนยุทธศาสตร์การจัดการการเปลี่ยนแปลงสภาพภูมิอากาศแห่งชาติผ่านกระบวนการรับฟังความคิดเห็นจากทุกภาคส่วน	สปอ.
		๓. โครงการการจัดทำแผนยุทธศาสตร์การอนุรักษ์และฟื้นฟูระบบนิเวศอ่าวปัตตานี ปีพ.ศ. ๒๕๕๘-๒๕๖๒	แผนยุทธศาสตร์การอนุรักษ์และฟื้นฟูระบบนิเวศอ่าวปัตตานี พ.ศ.๒๕๕๘-๒๕๖๒	กทส.
	๒) สร้างกลไก ผลักดัน และขับเคลื่อนนโยบายและแผนด้านสิ่งแวดล้อมไปสู่การปฏิบัติและเป็นรูปธรรมมากขึ้น	๔. การจัดทำแผนยุทธศาสตร์การขับเคลื่อนการพัฒนาเมืองและชุมชนเพื่อมุ่งสู่การเติบโตที่เป็นมิตรต่อสิ่งแวดล้อมและสังคมคาร์บอนต่ำ	(ร่าง) แผนยุทธศาสตร์การขับเคลื่อนการพัฒนาเมืองและชุมชน เพื่อมุ่งสู่การเติบโตที่เป็นมิตรต่อสิ่งแวดล้อมและสังคมคาร์บอนต่ำ	สขพ.
	๕. โครงการแผนขับเคลื่อนงานอนุรักษ์สิ่งแวดล้อมธรรมชาติและศิลปกรรมท้องถิ่นระดับจังหวัด	ร้อยละของหน่วยอนุรักษ์ ดำเนินการตามแผนงาน/โครงการที่กำหนด/ร้อยละ ๑๐๐	สธศ.	
๖. โครงการขับเคลื่อนมาตรการการเพิ่มประสิทธิภาพการบริหารจัดการพื้นที่ป่าไม้ส่วนกลางในโครงการจัดที่ดินของรัฐปีงบประมาณ พ.ศ. ๒๕๕๗	- มาตรการการเพิ่มประสิทธิภาพการบริหารจัดการพื้นที่ป่าไม้ส่วนกลางในโครงการจัดที่ดินของรัฐ ปี	กบด.		

นโยบายหลัก	แนวทางปฏิบัติ	มาตรการ/โครงการ	ตัวชี้วัดและค่าเป้าหมาย	ผู้รับผิดชอบ
๒.ด้านผู้รับบริการ/ผู้มีส่วนได้ส่วนเสีย				
๒.๑ เครือข่ายการพัฒนาและทุกภาคส่วนที่เกี่ยวข้องได้รับการส่งเสริม สนับสนุน และรับรู้ เข้าถึง และเข้าใจเพื่อเอื้อต่อการนำนโยบาย แผน และมาตรการการบริหารจัดการทรัพยากรธรรมชาติและสิ่งแวดล้อมไปปฏิบัติในส่วนที่เกี่ยวข้อง	๑) เพิ่มศักยภาพในการประสาน สนับสนุน และติดตามแก่เครือข่ายและทุกภาคส่วนที่เกี่ยวข้อง	๗.การสร้างเครือข่ายความร่วมมือกับภาคธุรกิจเอกชน	- ระดับความสำเร็จของการสร้างเครือข่ายความร่วมมือกับภาคธุรกิจเอกชน	สกส.
		๘.โครงการเพิ่มศักยภาพบุคลากรในการจัดทำแผนปฏิบัติการเพื่อการจัดการคุณภาพสิ่งแวดล้อมในระดับจังหวัด	- ดำเนินกิจกรรมเพื่อเสริมสร้างศักยภาพบุคลากรในการจัดทำแผนปฏิบัติการเพื่อการจัดการคุณภาพสิ่งแวดล้อมในระดับจังหวัดครบถ้วน	สวล.
	๒) พัฒนา ปรับปรุง กระบวน งานหลัก ให้ มีมาตรฐาน โปร่งใส และเป็นธรรม	๙.การจัดทำแผนการปรับปรุงกระบวนการบริการ : การพิจารณาการวิเคราะห์ผลกระทบสิ่งแวดล้อม	- ร้อยละการดำเนินการตามแผนการปรับปรุงกระบวนการงานบริการ/ร้อยละ ๘๐	สวผ.
		๑๐.การจัดทำคู่มือการดำเนินงานจัดระบบศูนย์ราชการในเขตกรุงเทพมหานคร ปริมณฑล และเมืองหลัก	- (ร่าง) คู่มือการดำเนินงานจัดระบบศูนย์ราชการในเขตกรุงเทพมหานคร ปริมณฑล และเมืองหลัก	สขพ.
๓.ด้านองค์กร				
๓.๑ ส่งเสริมให้สำนักงานฯ เป็นหน่วยงานที่มีการบริหารจัดการภายในองค์กร ตามหลักธรรมาภิบาลและวิธีการบริหารกิจการบ้านเมืองที่ดี	๑) สร้าง พัฒนา ปรับปรุง เครื่องมือในการบริหารจัดการองค์กรตามหลักธรรมาภิบาลและวิธีการบริหารกิจการบ้านเมืองที่ดี ได้แก่			
	a. ระบบตรวจสอบภายในระบบควบคุมภายในและบริหารความเสี่ยง	๑๑.การตรวจสอบตามแผนตรวจสอบประจำปี ๕๗	- รายงานผลการตรวจสอบ ๘ เรื่อง	กตภ.
	b. การป้องกันและปราบปรามการทุจริตและประพฤติมิชอบ	๑๒.การดำเนินการจัดทำแผนปฏิบัติการป้องกันและปราบปรามการทุจริตและประพฤติมิชอบ ประจำปี ๒๕๕๗	- ร้อยละของการดำเนินการตามแผนปฏิบัติการป้องกันและปราบปรามการทุจริตและประพฤติมิชอบ ประจำปี ๒๕๕๗/ร้อยละ ๘๐	กคจ. / กบค.

นโยบายหลัก	แนวทางปฏิบัติ	มาตรการ/โครงการ	ตัวชี้วัดและค่าเป้าหมาย	ผู้รับผิดชอบ
	c. การพัฒนาหลักเกณฑ์การประเมินผลการปฏิบัติงานและตัวชี้วัดที่ชัดเจน	๑๓.การดำเนินการถ่ายถอดตัวชี้วัดจากสำนักงานลงสำนัก/กอง/กลุ่ม/บุคคล	- การลงนามในคำรับรองการปฏิบัติราชการของสำนัก/กอง/กลุ่ม	สลก./กพร.
	d. การมอบอำนาจให้ผู้บริหารในทุกระดับ	๑๔.การจัดทำบัญชีมอบอำนาจของ สผ.	- บัญชีมอบอำนาจที่เป็นปัจจุบัน	สลก./กพร.
	e. การประเมินความคุ้มค่าภารกิจภาครัฐ	๑๕.การจัดทำรายงานการประเมินความคุ้มค่าการปฏิบัติภารกิจของ สผ.	- รายงานการประเมินความคุ้มค่าการปฏิบัติภารกิจของ สผ.ได้รับความเห็นชอบจากผู้บริหาร	สตป.
		๑๖.การจัดทำรายงานการประเมินความคุ้มค่าการปฏิบัติภารกิจของกองทุนสิ่งแวดล้อม	- รายงานการประเมินความคุ้มค่าการปฏิบัติภารกิจของกองทุนสิ่งแวดล้อมได้รับความเห็นชอบจากผู้บริหาร	สกก.
	f. พัฒนาคุณภาพระบบการบริหารงบประมาณและการบริหารงานคลังภาครัฐ	๑๗. บูรณาการโครงการและงบประมาณตามยุทธศาสตร์ประเทศกระทรวง	- แผนงาน/โครงการบูรณาการตามยุทธศาสตร์ประเทศ	สลก.
		๑๘. บริหารงบประมาณให้เป็นไปตามแผนและมาตรการของรัฐบาล	- รายงานผลการใช้จ่ายงบประมาณประจำปี	สลก.
		๑๙. บริหารงานคลังภาครัฐโดยระบบอิเล็กทรอนิกส์	- รายงานทางการเงิน	สลก.
๔. ด้านผู้ปฏิบัติงาน				
๔.๑ มุ่งเน้นและให้ความสำคัญการพัฒนาความรู้ความสามารถบุคลากร และการเติบโตในสายอาชีพ	๑) วางระบบการพัฒนาความรู้ความสามารถของบุคลากรอย่างทั่วถึง ต่อเนื่องทั้งในส่วนของความสามารถหลักขององค์กร (Core Competency) และความสามารถในการทำงานแต่ละประเภท (Functional Competency) รวมทั้งการกำหนดเส้นทางความก้าวหน้าของผู้ปฏิบัติงาน (Career Path)	๒๐. การจัดทำยุทธศาสตร์การบริหารกำลังคนและการพัฒนาทรัพยากรบุคคล	- แผนยุทธศาสตร์การบริหารกำลังคนและการพัฒนาทรัพยากรบุคคล (ที่ครอบคลุมเรื่อง Core Competency/Functional Competency/Career Path)	สลก.
		๒๑. การจัดทำบรรยายลักษณะงาน (Job Description) ของตำแหน่งงาน สผ.	- สผ.มี Job Description ทุกตำแหน่ง	สลก.

นโยบายหลัก	แนวทางปฏิบัติ	มาตรการ/โครงการ	ตัวชี้วัดและค่าเป้าหมาย	ผู้รับผิดชอบ
		๒๒. โครงการสร้างเส้นทางความก้าวหน้าในสายอาชีพ	- จำนวนแผนผังความก้าวหน้าตามสายอาชีพ (Career Path) ในระดับผู้บริหารระดับต้นและอำนวยการระดับสูงอย่างน้อย ๑ ตำแหน่ง	สลก.
๔.๒ มุ่งเสริมสร้างวินัย คุณธรรม จริยธรรม และความผาสุกให้กับบุคลากรทุกระดับ ในสผ.	๒) ส่งเสริมวินัย คุณธรรม จริยธรรม ให้บุคลากรเกิดสำนึก เทียงธรรมในหน้าที่ และศักดิ์ศรีของบุคลากร สผ.	๒๓. การดำเนินการจัดทำแผนปฏิบัติการเสริมสร้างวินัย คุณธรรม จริยธรรม ของ สผ. ประจำปี ๒๕๕๗	- ร้อยละของการดำเนินการตามแผนปฏิบัติการเสริมสร้างวินัย คุณธรรม จริยธรรม ของ สผ. ประจำปี ๒๕๕๗/ร้อยละ ๘๐	กลุ่มงาน คุ้มครอง จริยธรรม
	๓) จัดสวัสดิการที่จำเป็นในทุกระดับ	๒๔. การปรับปรุงระเบียบสวัสดิการ สผ.	- ร้อยละความพึงพอใจการจัดสวัสดิการของ สผ. / ร้อยละ ๗๐	กลุ่มงาน คุ้มครอง จริยธรรม

หมวดที่ ๓

แนวทางส่งเสริมและผลักดันการปฏิบัติตามนโยบายการกำกับดูแลองค์กรที่ดี

เพื่อให้การปฏิบัติงานมีผลดีตามนโยบายการกำกับดูแลองค์กรที่ดี สำนักงานนโยบายและแผน
ทรัพยากรธรรมชาติและสิ่งแวดล้อม จึงกำหนดหลักปฏิบัติที่สำคัญ ดังนี้

- ๑) สำนักงานฯ จะสื่อสารให้บุคลากรทุกคน ได้รับทราบและมีความเข้าใจเกี่ยวกับนโยบายการกำกับดูแล
องค์กรที่ดีอย่างทั่วถึง
- ๒) สำนักงานฯ จะจัดระบบบริหารธรรมาภิบาลที่มีประสิทธิภาพ เพื่อให้ทุกคนมั่นใจว่าบุคลากร และ
องค์กรจะปฏิบัติตามมาตรฐานแนวทางการปฏิบัติตามนโยบายการกำกับดูแลองค์กรที่ดีอย่างเคร่งครัด
โดยจะถือเสมือนว่าเป็นวินัยอย่างหนึ่งที่บุคลากรทุกระดับต้องทำความเข้าใจ ยึดมั่น และปฏิบัติให้ถูกต้องในการ
ทำงานประจำวัน และไม่มีบุคคลใดที่จะมีสิทธิ หรืออนุญาตให้บุคลากรของสำนักงานฯ คนใด กระทำการใดๆ ที่ขัด
ต่อนโยบายฉบับนี้
- ๓) สำนักงานฯ คาดหวังให้บุคลากรทุกคนมีการรายงานโดยสุจริตถึงการปฏิบัติที่ขัดหรือสงสัยว่าจะขัดต่อ
หลักการต่างๆ ในนโยบายฉบับนี้ ต่อผู้บังคับบัญชาโดยตรง หรือในกรณีที่ไม้อาจรายงานต่อผู้บังคับบัญชาได้
อาจขอคำปรึกษาจากผู้บริหารระดับสูง หรือ กลุ่มงานบริหารทรัพยากรบุคคล โดยข้อมูลที่ให้นั้น ถือปฏิบัติเป็น
ข้อมูลลับ ทั้งนี้ ผู้บังคับบัญชาเองก็มีหน้าที่ในการสอดส่องดูแล และให้คำแนะนำผู้ใต้บังคับบัญชาตามลำดับชั้นให้
ปฏิบัติให้สอดคล้องกับนโยบายการกำกับดูแลองค์กรที่ดีฉบับนี้
- ๔) นโยบายการกำกับดูแลองค์กรที่ดีฉบับนี้ จะได้รับการพิจารณาปรับปรุงให้เป็นปัจจุบันทุกปี โดย
คณะกรรมการที่ได้รับการแต่งตั้งจากทุกส่วนของสำนักงานฯ ทั้งนี้ สำนักงานฯ มีนโยบายที่จะกำหนดมาตรฐาน
แนวทางปฏิบัติตามนโยบายการกำกับดูแลองค์กรที่ดีที่องค์กรจะพึงปฏิบัติต่อนโยบายด้านต่างๆ สำหรับการ
ดำเนินการภายในนั้น สำนักงานฯ จะมุ่งเน้นและให้ความสำคัญกับกระบวนการที่มีการปฏิบัติที่ผิดพลาดเสมอ หรือ
เป็นกระบวนการที่มีความล่อแหลมต่อการกระทำผิดธรรมาภิบาล หากมีข้อสงสัยประการใดให้สอบถามได้
ตลอดเวลาที่ฝ่ายการเจ้าหน้าที่
- ๕) สำนักงานฯ จะกำหนดแนวทางการวัดและประเมินการปฏิบัติตามนโยบายการกำกับดูแลองค์กรที่ดี
ตามตัวชี้วัดที่กำหนดไว้ต่อไปอย่างเป็นระบบ รวมทั้งมีการประเมินตนเองอย่างสม่ำเสมอ
หากผู้ใดมีข้อสงสัยเกี่ยวกับความหมาย แนวทางปฏิบัติหรือต้องการคำแนะนำเกี่ยวกับนโยบายการกำกับ
ดูแลองค์กรที่ดีฉบับนี้ สามารถติดต่อหรือสอบถามได้ที่ กลุ่มพัฒนาระบบบริหาร โทร ๐ ๒๒๖๕ ๖๖๓๒-๓๓ และ
กลุ่มงานคุ้มครองจริยธรรม โทร ๖๘๔๕

ภาคผนวก ก

คำสั่ง สผ.ที่๑๑๗(๑)/๒๕๕๗ เรื่อง แต่งตั้งคณะกรรมการกำกับดูแลองค์การที่ดี สผ.

เอกสารแนบ



คำสั่งสำนักงานนโยบายและแผนทรัพยากรธรรมชาติและสิ่งแวดล้อม

ที่ ๑๑๗(๑) / ๒๕๕๗

เรื่อง แต่งตั้งคณะกรรมการกำกับดูแลองค์การที่ดี

สำนักงานนโยบายและแผนทรัพยากรธรรมชาติและสิ่งแวดล้อม

เพื่อให้เป็นไปตามเจตนารมณ์ของรัฐธรรมนูญแห่งราชอาณาจักรไทย พุทธศักราช ๒๕๕๐ และพระราชกฤษฎีกาว่าด้วยหลักเกณฑ์และวิธีการบริหารกิจการบ้านเมืองที่ดี พ.ศ. ๒๕๕๖ รวมทั้งให้สอดคล้องกับเกณฑ์คุณภาพการบริหารจัดการภาครัฐ (PMQA) โดยมุ่งเน้นการพัฒนาคุณภาพการบริหารจัดการตามหลักธรรมาภิบาล ทั้งนี้ เพื่อให้การบริหารราชการเป็นไปอย่างมีประสิทธิภาพและประสิทธิผล อันจะทำให้ประชาชนเกิดความมั่นใจ ศรัทธา และไว้วางใจในการบริหารงานภาครัฐ

สำนักงานนโยบายและแผนทรัพยากรธรรมชาติและสิ่งแวดล้อม จึงขอยกเลิกคำสั่ง สำนักงานนโยบายและแผนทรัพยากรธรรมชาติและสิ่งแวดล้อม ที่ ๓๕๑/๒๕๕๑ สั่ง ณ วันที่ ๔ ธันวาคม พ.ศ. ๒๕๕๑ และคำสั่งสำนักงานนโยบายและแผนทรัพยากรธรรมชาติและสิ่งแวดล้อม ที่ ๓๗๗.๑/๒๕๕๑ สั่ง ณ วันที่ ๒๙ ธันวาคม ๒๕๕๑ และให้แต่งตั้งคณะกรรมการกำกับดูแลองค์การที่ดี สำนักงานนโยบายและแผนทรัพยากรธรรมชาติและสิ่งแวดล้อม เพื่อจัดทำนโยบายการกำกับดูแลองค์การที่ดี การผลักดันการดำเนินการ การกำหนดแนวทางการประเมินผลและการทบทวนปรับปรุงนโยบายดังกล่าวให้เหมาะสมและทันสมัยอยู่เสมอ โดยที่องค์ประกอบและอำนาจหน้าที่ ดังนี้

องค์ประกอบ

- | | |
|--|------------------|
| ๑. รองเลขาธิการสำนักงานนโยบายและแผนทรัพยากรธรรมชาติและสิ่งแวดล้อม (ที่ได้รับมอบหมาย) | ประธานคณะกรรมการ |
| ๒. ผู้แทนสำนักงานคณะกรรมการสิ่งแวดล้อมแห่งชาติ | คณะกรรมการ |
| ๓. ผู้แทนสำนักวิเคราะห์ผลกระทบสิ่งแวดล้อม | คณะกรรมการ |
| ๔. ผู้แทนสำนักงานกองทุนสิ่งแวดล้อม | คณะกรรมการ |

/๕. ผู้อำนวยการ ...

๕. ผู้แทนสำนักสิ่งแวดล้อมชุมชนและพื้นที่เฉพาะ	คณะทำงาน
๖. ผู้แทนสำนักจัดการสิ่งแวดล้อมธรรมชาติและศิลปกรรม	คณะทำงาน
๗. ผู้แทนสำนักติดตามประเมินผลสิ่งแวดล้อม	คณะทำงาน
๘. ผู้แทนสำนักงานประสานการจัดการ การเปลี่ยนแปลงสภาพภูมิอากาศ	คณะทำงาน
๙. ผู้แทนกองประสานการจัดการทรัพยากร ธรรมชาติและสิ่งแวดล้อม	คณะทำงาน
๑๐. ผู้แทนกองบริหารจัดการที่ดิน	คณะทำงาน
๑๑. ผู้แทนสำนักงานเลขานุการกรม	คณะทำงาน
๑๒. ผู้แทนฝ่ายความหลากหลายทางชีวภาพ	คณะทำงาน
๑๓. ผู้แทนกลุ่มงานนิติการ	คณะทำงาน
๑๔. ผู้แทนกลุ่มตรวจสอบภายใน	คณะทำงาน
๑๕. ผู้อำนวยการกลุ่มพัฒนาระบบบริหาร	คณะทำงานและเลขานุการ
๑๖. ผู้แทนกลุ่มงานคุ้มครองจริยธรรม	คณะทำงานและผู้ช่วยเลขานุการ

อำนาจหน้าที่

๑. จัดทำนโยบายกำกับดูแลองค์การที่ดีและผลักดันการดำเนินการตามนโยบายที่กำหนดขึ้นให้เกิดผลเป็นรูปธรรม

๒. กำหนดตัวชี้วัดการประเมินผลการปฏิบัติตามนโยบายการกำกับดูแลองค์การที่ดี

๓. กำหนดแนวทางและวิธีปฏิบัติเพื่อการติดตามประเมินผลการปฏิบัติตามนโยบายการกำกับดูแลองค์การที่ดีตามตัวชี้วัดที่กำหนดอย่างเป็นระบบ และรายงานผลการดำเนินงานต่อเลขาธิการ สำนักงานนโยบายและแผนทรัพยากรธรรมชาติและสิ่งแวดล้อม

๔. ทบทวนและปรับปรุงนโยบายการกำกับดูแลองค์การที่ดีให้เหมาะสมและเป็นปัจจุบัน

ทั้งนี้ ตั้งแต่บัดนี้เป็นต้นไป

สั่ง ณ วันที่ ๑๗ มีนาคม พ.ศ. ๒๕๕๗



(นายณพดล ธิยะใจ)

รองเลขาธิการฯ รักษาการแทน

เลขาธิการสำนักงานนโยบายและแผนทรัพยากรธรรมชาติและสิ่งแวดล้อม

ภาคผนวก ข

รายงานผลการดำเนินนโยบายกำกับดูแลองค์การที่ดี สผ. ปี ๒๕๕๔ - ๒๕๕๖

นโยบายด้าน	โครงการ / มาตรการ	ผลการดำเนินงาน
<p>๑.นโยบายด้าน รัฐ สังคม และสิ่งแวดล้อม</p>	<p>๑).สนับสนุนการกำหนดมาตรการและสิ่งจูงใจเพื่อส่งเสริมการมีส่วนร่วมรับผิดชอบ ในการรักษาคุณภาพสิ่งแวดล้อม</p>	<p><u>ปี ๒๕๕๕</u></p> <ul style="list-style-type: none"> - การกำหนดสัดส่วนและแนวทางการใช้ที่ดินแต่ละประเภทที่สอดคล้องกับทิศทางการพัฒนาประเทศ และศักยภาพของพื้นที่ ซึ่งผ่านกระบวนการรับฟังความคิดเห็นจากทุกภาคส่วนที่เกี่ยวข้อง <p><u>ปี ๒๕๕๖</u></p> <ul style="list-style-type: none"> - จัดทำแนวทางและมาตรการการใช้ที่ดินเชิงบูรณาการเพื่อแปลงเป้าหมายและแนวทางการใช้ที่ดินที่สอดคล้องกับทิศทางการพัฒนาประเทศไปสู่การปฏิบัติ โดยอาศัยกลไกที่ก่อให้เกิดการทำงานร่วมกันของหน่วยงานที่เกี่ยวข้องและภาคีผู้มีส่วนได้เสีย
	<p>๒).เสริมสร้างกระบวนการจัดทำแผนปฏิบัติการเพื่อการจัดการคุณภาพสิ่งแวดล้อมในระดับจังหวัดให้มีประสิทธิภาพ</p>	<p><u>ปี ๒๕๕๕</u></p> <ul style="list-style-type: none"> - สนับสนุนสำนักงานสิ่งแวดล้อมภาคและสำนักงานทรัพยากรธรรมชาติและสิ่งแวดล้อมจังหวัด เป็นการนำร่องในการจัดทำรอบแผนปฏิบัติการเพื่อการจัดการคุณภาพสิ่งแวดล้อม จำนวน ๔ จังหวัด ได้แก่ ชัยนาท พิษณุโลก อุตรธานี สงขลา <p><u>ปี ๒๕๕๖</u></p> <ul style="list-style-type: none"> - สนับสนุนสำนักงานสิ่งแวดล้อมภาคและสำนักงานทรัพยากรธรรมชาติและสิ่งแวดล้อมจังหวัด เป็นการนำร่องในการจัดทำรอบแผนปฏิบัติการเพื่อการจัดการคุณภาพสิ่งแวดล้อม จำนวน ๓ จังหวัด ได้แก่ นครปฐม ปังกาฬ เลย
	<p>๓) ส่งเสริมการอนุรักษ์สิ่งแวดล้อมธรรมชาติและศิลปกรรม</p>	<ul style="list-style-type: none"> - พัฒนาขีดความสามารถในการอนุรักษ์และพัฒนาเมืองเก่า (ชุดความรู้ด้านการอนุรักษ์ พัฒนา และบริหารจัดการเมืองเก่า) - มีการกำหนดขอบเขตพื้นที่เมืองเก่าแพร่, ร้อยเอ็ด, เพชรบุรี, จันทบุรี, ปัตตานี, เชียงราย, บุรีรัมย์, สุพรรณบุรี, ระยอง, ตะกั่วป่า

นโยบายด้าน	โครงการ / มาตรการ	ผลการดำเนินงาน
		<ul style="list-style-type: none"> - มีแผนขับเคลื่อนงานอนุรักษ์สิ่งแวดล้อมธรรมชาติและศิลปกรรมกลุ่มจังหวัด - โครงการจัดทำมาตรฐานคุณภาพสิ่งแวดล้อมศิลปกรรม ประเภทย่านชุมชนเก่าในพื้นที่ภาคกลาง, ภาคตะวันออก, ภาคตะวันออกเฉียงเหนือ - โครงการจัดทำมาตรฐานคุณภาพสิ่งแวดล้อมธรรมชาติและประเพณีสืบสานและภูมิลักษณะวรรณคดี - โครงการติดตามและประเมินแหล่งธรรมชาติอันควรอนุรักษ์ ตามมติคณะรัฐมนตรี เมื่อวันที่ ๗ พฤษภาคม ๒๕๓๒ ในพื้นที่ภาคตะวันออกเฉียงเหนือ, ภาคเหนือ, ภาคกลาง และภาคตะวันออก - โครงการเสริมสร้างศักยภาพในการอนุรักษ์คุ้มครองแหล่งมรดกโลก (ชุดความรู้ด้านการอนุรักษ์คุ้มครองแหล่งมรดกโลก) - โครงการอนุรักษ์สิ่งแวดล้อมรอบแหล่งมรดกโลกทางธรรมชาติเขาใหญ่ - โครงการจัดทำแนวทางป้องกันแก้ไขปัญหาที่จะคุกคามแหล่งมรดกโลก : นครประวัติศาสตร์พระนครศรีอยุธยา, พื้นที่รอบแนวเขตแหล่งมรดกโลกทางธรรมชาติ อุทยานแห่งชาติเขาใหญ่
	๔) ส่งเสริมการจัดการสิ่งแวดล้อมชุมชนและพื้นที่สีเขียวในระดับพื้นที่	<p><u>ปี ๒๕๕๕</u></p> <ul style="list-style-type: none"> - เมืองต้นแบบด้านสิ่งแวดล้อมเมืองที่ยั่งยืนในภูมิภาคอาเซียน พื้นที่ : เทศบาลนครพิษณุโลก (แนวคิดของเมือง Theme-Community Based Solid Waste Management) เทศบาลเมืองแม่ฮ่องสอน (แนวคิดของเมือง Theme-Living Museum) เทศบาลตำบลเมืองแกลง จังหวัดระยอง (แนวคิดของเมือง Theme-Low Carbon Society)

นโยบายด้าน	โครงการ / มาตรการ	ผลการดำเนินงาน
	๕) กำหนดแนวทางการปฏิบัติที่ดีในการขับเคลื่อนนโยบายการจัดซื้อจัดจ้างสินค้า/บริการที่เป็นมิตรกับสิ่งแวดล้อม	<p>๑) จัดทำ (ร่าง) การประเมินนโยบายการผลิตและการบริโภคที่เป็นมิตรกับสิ่งแวดล้อมและกรอบสถาบัน (ภาษาอังกฤษ)</p> <p>๒) จัดทำ (ร่าง) การศึกษาความเหมาะสมระบบติดตามการผลิตและการบริโภคที่เป็นมิตรกับสิ่งแวดล้อมระดับประเทศของประเทศไทย (ภาษาอังกฤษ)</p>
๒.นโยบายด้านผู้รับบริการ/ผู้มีส่วนได้เสีย	<p>๑) นำเทคโนโลยีสารสนเทศมาใช้ในการเข้าถึงข้อมูลข่าวสารของผู้มีส่วนได้เสีย</p> <p>๒) ศึกษาปรับปรุงโครงสร้างองค์การด้านการวิเคราะห์ผลกระทบสิ่งแวดล้อมโดย กระบวนการมีส่วนร่วมของทุกภาคส่วน</p>	<p><u>ปี ๒๕๕๔</u></p> <p>ดำเนินการจัดทำแผนแม่บทการจัดการข้อมูลที่ดินและทรัพยากรดิน ที่ประกอบด้วย Road Map ในการจัดตั้งศูนย์กลางข้อมูลที่ดินและทรัพยากรดิน เพื่อบูรณาการข้อมูลและการเชื่อมโยงระบบที่หน่วยงานสามารถร่วมกันดำเนินการได้ และโครงสร้างระบบเทคโนโลยีสารสนเทศข้อมูลที่ดินและทรัพยากรดิน ที่สอดคล้องกับรัฐบาลอิเล็กทรอนิกส์ (e-Government) และเชื่อมโยงกับภาคีที่เกี่ยวข้อง</p> <p>ดำเนินการศึกษาปรับปรุงโครงสร้างองค์การด้านการวิเคราะห์ผลกระทบสิ่งแวดล้อม โดยการปรับโครงสร้างแบ่งเป็น ๒ สำนัก คือ สำนักวิเคราะห์ผลกระทบสิ่งแวดล้อม และสำนักพัฒนาระบบและติดตามตรวจสอบผลกระทบสิ่งแวดล้อม และปรับปรุงกลุ่มงานภายในแต่ละสำนักเพื่อรองรับปริมาณงานและบริบทของงานที่เพิ่มขึ้นและเพื่อให้การทำงานมีประสิทธิภาพยิ่งขึ้น ทั้งนี้เนื่องจากปริมาณงานเพิ่มขึ้น และการดำเนินงานที่มีความยุ่งยาก ซับซ้อนมากขึ้น</p>

นโยบายด้าน	โครงการ / มาตรการ	ผลการดำเนินงาน
	๓) พัฒนาระบบสารสนเทศและปรับปรุงฐานข้อมูลรายงานการวิเคราะห์ผลกระทบสิ่งแวดล้อม	ดำเนินการพัฒนาสารสนเทศและปรับปรุงฐานข้อมูลรายงานการวิเคราะห์ผลกระทบสิ่งแวดล้อม ได้แก่ ฐานข้อมูลนิติบุคคลผู้มีสิทธิทำรายงานการวิเคราะห์ผลกระทบสิ่งแวดล้อม และฐานข้อมูลการติดตามผลกระทบสิ่งแวดล้อม
	๔) พัฒนาศักยภาพของบุคลากรที่รับผิดชอบ/เกี่ยวข้องในกระบวนการวิเคราะห์ผลกระทบสิ่งแวดล้อม	อยู่ระหว่างดำเนินโครงการศึกษาและพัฒนาศักยภาพบุคลากรด้านสิ่งแวดล้อม โดยมีวัตถุประสงค์เพื่อศึกษาวิเคราะห์และพัฒนาศักยภาพบุคลากรด้านสิ่งแวดล้อมให้สามารถปฏิบัติงานในหน้าที่ได้อย่างมืออาชีพ เกิดผลสัมฤทธิ์ รวมทั้งมีความพร้อมต่อการเข้าสู่ประชาคมเศรษฐกิจอาเซียน
๓.นโยบายด้านองค์การ	๑) ดำเนินการทบทวนและปรับปรุงแผนกลยุทธ์/แผนปฏิบัติราชการ ๔ ปี,๑ปี ฯ	ปี ๒๕๕๔ สวล. ได้ดำเนินการศึกษาทบทวนผลการดำเนินงานและระดมความเห็นจากสำนัก/กอง จัดทำเป็นแผนกลยุทธ์และแผนปฏิบัติราชการ ๔ ปี สผ.
	๒) กระจายอำนาจ/ความรับผิดชอบการบริหารงบประมาณ บุคลากร ฯ	สำนักงานฯ ได้มีการจัดทำคำสั่งมอบอำนาจ ตามคำสั่ง สผ. ที่ ๔๙๘/๒๕๕๕ เรื่อง มอบอำนาจให้ข้าราชการปฏิบัติราชการแทนเลขาธิการ สผ.และได้มีการรายงานผลการใช้อำนาจของรองเลขาธิการ สผ. ผู้อำนวยการสำนัก/กอง/เลขานุการกรม/หน่วยงานขึ้นตรงต่อเลขาธิการในการปฏิบัติราชการแทนเลขาธิการ สผ. เป็นประจำให้เลขาธิการ สผ. ทราบทุกเดือน
	๓) ติดตามประเมินผลอย่างเป็นระบบ (e-Project Tracking / PART)	สผ. มีการรายงานผลการดำเนินงานและการใช้จ่ายงบประมาณของแผนงานโครงการ ตามระบบติดตามประเมินผลโครงการ (e-Project Tracking System) ซึ่งเป็นระบบการติดตามเพื่อใช้ในการบริหารจัดการติดตามประเมินผลการดำเนินงานและการใช้จ่ายงบประมาณ สามารถตรวจสอบข้อมูลผลการดำเนินงานและการใช้จ่ายงบประมาณ การรายงานผลความก้าวหน้า ผลการดำเนินงานตามแผนงาน/แผนเงิน รวมถึงรับทราบปัญหาอุปสรรคที่เกิดจากการดำเนินการ ซึ่งสามารถดู

นโยบายด้าน	โครงการ / มาตรการ	ผลการดำเนินงาน
		<p>รายงานความก้าวหน้าได้ทั้งระดับผู้บริหารและระดับปฏิบัติ ในทุกสำนัก/กอง ทุกแผนงานโครงการ ซึ่งการรายงานผลการดำเนินงานผ่านทางระบบ ในภาพรวมของ สผ. โดย สนย. จะรวบรวม และ รายงานผลในภาพรวมกระทรวงต่อ ผู้บริหารใน ทุกเดือน โดยในปี 2554-2556 สผ. ได้ดำเนินการ รายงานผลการดำเนินงานและการเบิกจ่ายผ่านทาง ระบบอย่างต่อเนื่อง และนำเสนอผลการดำเนินงาน ตามระบบในการประชุมคณะทำงานติดตามผลการดำเนินงานและการใช้จ่ายงบประมาณ เพื่อทราบทุก ครั้งที่มีการประชุม</p> <p>การวิเคราะห์ระดับความสำเร็จของการดำเนินงาน จากการใช้จ่ายงบประมาณ (PART)</p> <p>สผ. มีการวิเคราะห์ระดับความสำเร็จของการใช้ จ่ายงบประมาณ ของแต่ละผลผลิต/โครงการ ตามรูปแบบที่สำนักงบประมาณกำหนด จาก การตรวจประเมินของสำนักตรวจและประเมินผล สำนัก งบประมาณ ปีงบประมาณ พ.ศ. ๒๕๕๔-๒๕๕๖ สผ. ได้ค่าคะแนนผลการประเมิน ดังนี้</p> <p>ปี ๒๕๕๔</p> <ul style="list-style-type: none"> - ผลผลิตเครื่องมือ กลไกในการบริหารจัดการ ทรัพยากรธรรมชาติและหลากหลายทาง ชีวภาพ ได้ค่าคะแนน ๗๖.๔๓ - ผลผลิตเครื่องมือและกลไกการวิเคราะห์ผลกระทบ สิ่งแวดล้อม และการจัดการคุณภาพสิ่งแวดล้อมใน การรองรับการเปลี่ยนแปลงสถานะภูมิอากาศ ได้ค่า คะแนน ๗๓.๙๕ <p>ปี ๒๕๕๕</p> <ul style="list-style-type: none"> - ผลผลิตเครื่องมือ กลไกในการบริหารจัดการ ทรัพยากรธรรมชาติและหลากหลายทาง ชีวภาพ ได้ค่าคะแนน ๖๙.๓๑ - ผลผลิตเครื่องมือและกลไกการวิเคราะห์ผลกระทบ สิ่งแวดล้อม และการจัดการคุณภาพสิ่งแวดล้อมใน การรองรับการเปลี่ยนแปลงสถานะภูมิอากาศ ได้ค่า คะแนน ๗๑.๗๙

นโยบายด้าน	โครงการ / มาตรการ	ผลการดำเนินงาน
		<p><u>ปี ๒๕๕๖</u></p> <ul style="list-style-type: none"> - ผลผลิตเครื่องมือ กลไกในการบริหารจัดการทรัพยากรธรรมชาติและหลากหลายทางชีวภาพ ได้ค่าคะแนน ๗๖.๘๑ - ผลผลิตเครื่องมือและกลไกการวิเคราะห์ผลกระทบสิ่งแวดล้อม และการจัดการคุณภาพสิ่งแวดล้อมในการรองรับการเปลี่ยนแปลงสถานะภูมิอากาศ ได้ค่าคะแนน ๗๖.๔๓
	๔) เสริมสร้างค่านิยม/ส่งเสริมคุณธรรมและจริยธรรมขององค์กร	<ul style="list-style-type: none"> ๑. “พุทธชยันตี สร้างพลังแห่งความดี สร้างวิถีแห่งความสุข” (ปี ๒๕๕๔) ๒. โครงการเพิ่มประสิทธิภาพของหน่วยงาน สนับสนุน “สร้างสมดุลในการใช้ชีวิต พัฒนาแนวคิดเพื่องานราชการ” (ปี ๒๕๕๕) ๓. โครงการ “สำรวจตน ฝึกฝนงาน ประสานคุณค่าสู่ความสำเร็จ” (ปี ๒๕๕๔) ๔. กิจกรรม “เพลินธรรม นำทาง” (ปี ๒๕๕๖)
๔.นโยบายด้านผู้ปฏิบัติงาน	๑) ประเมินสมรรถนะรายบุคคลเพื่อสนับสนุนการปฏิบัติงานตามยุทธศาสตร์	- มีการกำหนดระดับความรู้ ความสามารถ ทักษะ และสมรรถนะที่จำเป็นในแต่ละตำแหน่ง
	๒) เสริมสร้างให้ข้าราชการเป็นผู้ปฏิบัติงานที่ทรงความรู้	<ul style="list-style-type: none"> ๑. การสัมมนาเชิงปฏิบัติการ เรื่อง การจัดทำคำบรรยายลักษณะงาน : Job Description ๒. อบรมหลักสูตรกฎหมายสิ่งแวดล้อมเบื้องต้น ๓. การเพิ่มสมรรถนะการทำงานด้านบริการกับข้าราชการยุคใหม่
	๓) ถ่ายทอดสื่อสารนโยบายและรับฟังความคิดเห็นระหว่างผู้บริหารและผู้ปฏิบัติงาน	สผ. มีการจัดประชุมผู้บริหาร ประกอบด้วย ผอ.สำนัก/กอง หัวหน้ากลุ่ม/ฝ่าย และเจ้าหน้าที่ที่เกี่ยวข้องทุกเดือน