



## กฎกระทรวง

กำหนดให้พื้นที่ตำบลวัดเกต ตำบลหนองหอย อำเภอเมืองเชียงใหม่ ตำบลหนองผึ้ง ตำบลยางเนิ้ง ตำบลสารภี อำเภอสารภี จังหวัดเชียงใหม่ และตำบลอุโมงค์ อำเภอเมืองลำพูน จังหวัดลำพูน เป็นเขตพื้นที่คุ้มครองสิ่งแวดล้อม  
พ.ศ. ๒๕๖๕

อาศัยอำนาจตามความในมาตรา ๑๑ วรรคสอง มาตรา ๔๓ และมาตรา ๔๔ แห่งพระราชบัญญัติส่งเสริมและรักษาคุณภาพสิ่งแวดล้อมแห่งชาติ พ.ศ. ๒๕๓๕ รัฐมนตรีว่าการกระทรวงทรัพยากรธรรมชาติและสิ่งแวดล้อมโดยคำแนะนำของคณะกรรมการสิ่งแวดล้อมแห่งชาติ ออกกฎกระทรวงไว้ดังต่อไปนี้

ข้อ ๑ กฎกระทรวงนี้ให้ใช้บังคับตั้งแต่วันถัดจากวันประกาศในราชกิจจานุเบกษาเป็นต้นไป

ข้อ ๒ ให้พื้นที่ตำบลวัดเกต ตำบลหนองหอย อำเภอเมืองเชียงใหม่ ตำบลหนองผึ้ง ตำบลยางเนิ้ง ตำบลสารภี อำเภอสารภี จังหวัดเชียงใหม่ และตำบลอุโมงค์ อำเภอเมืองลำพูน จังหวัดลำพูน ภายในแนวเขตตามแผนที่ท้ายกฎกระทรวงนี้ เป็นเขตพื้นที่คุ้มครองสิ่งแวดล้อม โดยมีมาตรการคุ้มครองตามหลักเกณฑ์ที่กำหนดไว้ในกฎกระทรวงนี้

ข้อ ๓ ให้จำแนกพื้นที่ตามข้อ ๒ เป็น ๓ บริเวณ โดยมีรายละเอียด ดังต่อไปนี้

(๑) บริเวณที่ ๑ ได้แก่ พื้นที่ในบริเวณที่วัดจากแนวเส้นศูนย์กลางของทางหลวงแผ่นดิน หมายเลข ๑๐๖ (ถนนสายเชียงใหม่ - ลำพูน) ออกไปทั้งสองด้าน ด้านละ ๑๐ เมตร

(๒) บริเวณที่ ๒ ได้แก่ พื้นที่ในบริเวณที่วัดจากแนวเส้นศูนย์กลางของทางหลวงแผ่นดิน หมายเลข ๑๐๖ (ถนนสายเชียงใหม่ - ลำพูน) ออกไปทั้งสองด้าน ด้านละ ๔๐ เมตร แต่ไม่รวมพื้นที่ในบริเวณที่ ๑ และบริเวณที่ ๓

(๓) บริเวณที่ ๓ ได้แก่ พื้นที่ซึ่งอยู่ในบริเวณวัดเมืองกาย ตำบลวัดเกต และบริเวณบ้านป่าย่างหมูที่ ๓ ตำบลหนองหอย อำเภอเมืองเชียงใหม่ จังหวัดเชียงใหม่

ข้อ ๔ ในพื้นที่บริเวณที่ ๑ และบริเวณที่ ๓ ห้ามกระทำการหรือประกอบกิจกรรม ดังต่อไปนี้

(๑) การฟัน ตัด โคน รวมถึงการตัดแต่งกิ่งต้นยางนาหรือต้นขี้เหล็ก เว้นแต่เป็นการดำเนินการของหน่วยงานราชการที่เกี่ยวข้อง ในการดูแลหรือบำรุงรักษาต้นยางนาหรือต้นขี้เหล็ก รวมทั้งเพื่อให้เกิดความปลอดภัยแก่บุคคลและทรัพย์สิน

(๒) การกระทำอันตรายด้วยประการใด ๆ ต่อระบบราก หรือลำต้นของต้นยางนาหรือต้นขี้เหล็ก เว้นแต่เป็นการดำเนินการเพื่อบำรุงรักษาพื้นผิวจราจรเดิม

(๓) การเทหรือปูพื้นที่ด้วยซีเมนต์ ยางมะตอย หรือวัสดุอื่นใดที่เป็นอันตรายต่อระบบรากของต้นยางนาหรือต้นขี้เหล็ก เว้นแต่เป็นการดำเนินการเพื่อบำรุงรักษาพื้นผิวจราจรเดิม

(๔) การติดตั้งป้ายหรือสิ่งก่อสร้างขึ้นสำหรับติดหรือตั้งป้าย ในลักษณะที่ก่อให้เกิดอันตรายหรือบดบังต้นยางนาหรือต้นขี้เหล็ก

(๕) การกระทำใด ๆ ซึ่งก่อให้เกิดความร้อน ความสั่นสะเทือน สารเคมี หรือสิ่งอื่นใดที่ทำให้ต้นยางนาหรือต้นขี้เหล็กเสื่อมสภาพหรือเป็นอันตราย

(๖) การใช้เป็นสถานที่ทิ้งขยะมูลฝอย ซากอาคารหรือสิ่งปลูกสร้าง หรือการกำจัดขยะมูลฝอยโดยวิธีฝังกลบ เผา หรือวิธีอื่นใดที่อาจก่อให้เกิดผลกระทบต่อต้นยางนาหรือต้นขี้เหล็ก

(๗) การเทหรือทิ้งของเหลวหรือสิ่งอื่นใดที่อาจก่อให้เกิดผลกระทบต่อระบบรากของต้นยางนาหรือต้นขี้เหล็ก

ข้อ ๕ ในพื้นที่บริเวณที่ ๑ ห้ามก่อสร้างอาคารหรือสิ่งปลูกสร้างใด ๆ

ในพื้นที่บริเวณที่ ๒ และบริเวณที่ ๓ การก่อสร้างหรือตัดแปลงอาคารหรือสิ่งปลูกสร้างใด ๆ ต้องมีความสูงไม่เกิน ๑๒ เมตร และการให้สีภายนอกอาคารหรือสิ่งปลูกสร้างต้องเป็นสีที่มีความกลมกลืนกับธรรมชาติ หรือสภาพแวดล้อมไม่น้อยกว่าร้อยละ ๙๐ ของพื้นที่อาคารหรือสิ่งปลูกสร้างนั้น

การวัดความสูงของอาคารหรือสิ่งปลูกสร้างให้วัดจากระดับพื้นดินที่ก่อสร้างถึงพื้นลาดฟ้าสำหรับอาคารทรงจั่วหรือปั้นหยาให้วัดจากพื้นดินที่ก่อสร้างถึงยอดผนังของชั้นสูงสุด

ข้อ ๖ ในพื้นที่บริเวณที่ ๒ ห้ามก่อสร้าง ตัดแปลง หรือเปลี่ยนแปลงการใช้อาคารให้เป็นอาคารดังต่อไปนี้

- (๑) โรงแรมตามกฎหมายว่าด้วยโรงแรม
- (๒) อาคารขนาดใหญ่หรืออาคารขนาดใหญ่พิเศษตามกฎหมายว่าด้วยการควบคุมอาคาร
- (๓) สถานบริการตามกฎหมายว่าด้วยสถานบริการ
- (๔) ห้องแถวหรือตึกแถวที่มีความยาวด้านหน้าอาคารรวมเกินกว่า ๓๖ เมตร
- (๕) โรงงานตามกฎหมายว่าด้วยโรงงาน
- (๖) โรงฆ่าสัตว์ตามกฎหมายว่าด้วยการควบคุมการฆ่าสัตว์และจำหน่ายเนื้อสัตว์
- (๗) สถานที่บรรจุก๊าซตามกฎหมายว่าด้วยการควบคุมน้ำมันเชื้อเพลิง
- (๘) คลังวัตถุอันตรายตามกฎหมายว่าด้วยวัตถุอันตราย

(๙) สถานที่หรืออาคารเก็บสินค้า สถานที่รับส่งสินค้า หรือการประกอบกิจการรับส่งสินค้า แต่ไม่รวมถึงการเก็บสินค้าหรือสิ่งของเพื่อรอการจำหน่าย ณ สถานที่นั้น

ข้อ ๗ ในพื้นที่บริเวณที่ ๒ การก่อสร้างอาคาร ห้องแถว หรือตึกแถวที่มีความยาวด้านหน้าอาคารรวมไม่เกิน ๓๖ เมตร หรือการก่อสร้างหรือดัดแปลงเพื่อทดแทนอาคาร ห้องแถว หรือตึกแถวเดิมที่มีสภาพชำรุด ให้ดำเนินการก่อสร้างหรือดัดแปลงโดยให้มีรูปแบบของสถาปัตยกรรมท้องถิ่น และสอดคล้องกับกฎหมายว่าด้วยการควบคุมอาคารหรือข้อบัญญัติท้องถิ่น

ข้อ ๘ ให้สำนักงานทรัพยากรธรรมชาติและสิ่งแวดล้อมจังหวัดเชียงใหม่และจังหวัดลำพูน ทำหน้าที่ดูแล ติดตาม ตรวจสอบ ประสาน และให้คำแนะนำเกี่ยวกับการบังคับใช้มาตรการคุ้มครองสิ่งแวดล้อมภายในเขตจังหวัดของตนให้เป็นไปตามกฎกระทรวงนี้ รวมทั้งจัดทำรายงานผลการดำเนินงานเสนอคณะกรรมการสิ่งแวดล้อมแห่งชาติอย่างน้อยปีละหนึ่งครั้ง

ข้อ ๙ เพื่อประโยชน์ในการสงวน รักษา อนุรักษ์ ปกป้อง พื้นฟู บูรณะ จัดการ ด้านทรัพยากรธรรมชาติและสิ่งแวดล้อม และคุ้มครองสวัสดิภาพของประชาชนที่อาศัยอยู่ในพื้นที่ตามข้อ ๓ ให้จังหวัดจัดทำแผนฟื้นฟูและอนุรักษ์ทรัพยากรธรรมชาติและสิ่งแวดล้อมในพื้นที่ตามข้อ ๓ และให้นำแผนฟื้นฟูและอนุรักษ์ทรัพยากรธรรมชาติและสิ่งแวดล้อมดังกล่าวไปรับฟังความคิดเห็นของประชาชนที่อาศัยในพื้นที่ตามข้อ ๓ และปรับปรุงแก้ไขให้เป็นไปตามผลของการรับฟังความคิดเห็นก่อนนำไปบรรจุไว้ในแผนปฏิบัติการเพื่อการจัดการคุณภาพสิ่งแวดล้อมระดับจังหวัดเพื่อดำเนินการต่อไป

ให้สำนักงานทรัพยากรธรรมชาติและสิ่งแวดล้อมจังหวัดเป็นผู้รับผิดชอบในการดำเนินการเพื่อรับฟังความคิดเห็นของประชาชนตามวรรคหนึ่ง

ข้อ ๑๐ ในพื้นที่ตามข้อ ๓ หากมีกฎหมายใดกำหนดมาตรการที่มีผลเป็นการคุ้มครองสิ่งแวดล้อมไว้ดีกว่ามาตรการที่กำหนดไว้ในกฎกระทรวงนี้ ให้เป็นไปตามมาตรการคุ้มครองสิ่งแวดล้อมที่กำหนดไว้ในกฎหมายนั้น

ข้อ ๑๑ ให้ผู้มีอำนาจหน้าที่เกี่ยวข้องกับการควบคุมอาคาร หรือการประกอบกิจการใด ๆ ในพื้นที่ตามข้อ ๓ ปฏิบัติการให้เป็นไปตามมาตรการคุ้มครองสิ่งแวดล้อมที่กำหนดไว้ในกฎกระทรวงนี้ด้วย

ข้อ ๑๒ การกระทำ กิจกรรม หรือกิจการใดที่ต้องห้ามตามกฎกระทรวงนี้ ถ้าได้รับอนุญาตอยู่ก่อนวันที่กฎกระทรวงนี้ใช้บังคับ ให้ดำเนินการต่อไปได้จนกว่าจะสิ้นกำหนดระยะเวลาที่ได้รับอนุญาต หรือจนกว่าจะมีคำสั่งไม่อนุญาตหรือไม่ต่อใบอนุญาต ในการนี้ ต้องดำเนินการให้เป็นไปตามมาตรการคุ้มครองสิ่งแวดล้อมตามที่กฎหมายหรือกฎกระทรวงนี้กำหนดไว้ด้วย

ในกรณีที่ผู้ได้รับอนุญาตตามวรรคหนึ่งประสงค์จะขออนุญาตดำเนินการนั้นต่อไปภายหลังจากสิ้นระยะเวลาที่ได้รับอนุญาต ให้ยื่นคำขอต่ออายุหรือคำขออนุญาตตามกฎหมายว่าด้วยการนั้นแล้วแต่กรณี ทั้งนี้ ให้อนุญาตตามพื้นที่ที่ได้รับอนุญาตไว้เดิม

ข้อ ๑๓ อาคารที่มีอยู่แล้วในพื้นที่ตามข้อ ๓ ก่อนวันที่กฎกระทรวงนี้ใช้บังคับให้ได้รับยกเว้นไม่ต้องปฏิบัติตามกฎกระทรวงนี้ แต่ห้ามตัดแปลงหรือเปลี่ยนแปลงการใช้อาคารดังกล่าว ให้เป็นอาคารชนิดหรือประเภทที่มีลักษณะต้องห้ามตามที่กำหนดไว้ในกฎกระทรวงนี้

ข้อ ๑๔ อาคารที่ได้รับใบอนุญาตหรือใบรับแจ้งการก่อสร้าง ตัดแปลง หรือเปลี่ยนแปลงการใช้ตามกฎหมายว่าด้วยการควบคุมอาคาร หรือที่ได้รับอนุญาตตามกฎหมายว่าด้วยการนั้น ก่อนวันที่กฎกระทรวงนี้ใช้บังคับ และยังก่อสร้าง ตัดแปลง หรือเปลี่ยนแปลงการใช้ไม่แล้วเสร็จ ให้คงปฏิบัติตามหลักเกณฑ์ที่ใช้บังคับอยู่ในวันก่อนวันที่กฎกระทรวงนี้ใช้บังคับจนกว่าจะดำเนินการแล้วเสร็จตามที่ได้รับอนุญาตหรือที่ได้รับแจ้งไว้ แต่การขอเปลี่ยนแปลงการอนุญาตหรือการแจ้งหรือการดำเนินการอื่นใดในวันที่ยกเว้นการใช้บังคับให้เป็นไปตามหลักเกณฑ์ที่กำหนดในกฎกระทรวงนี้

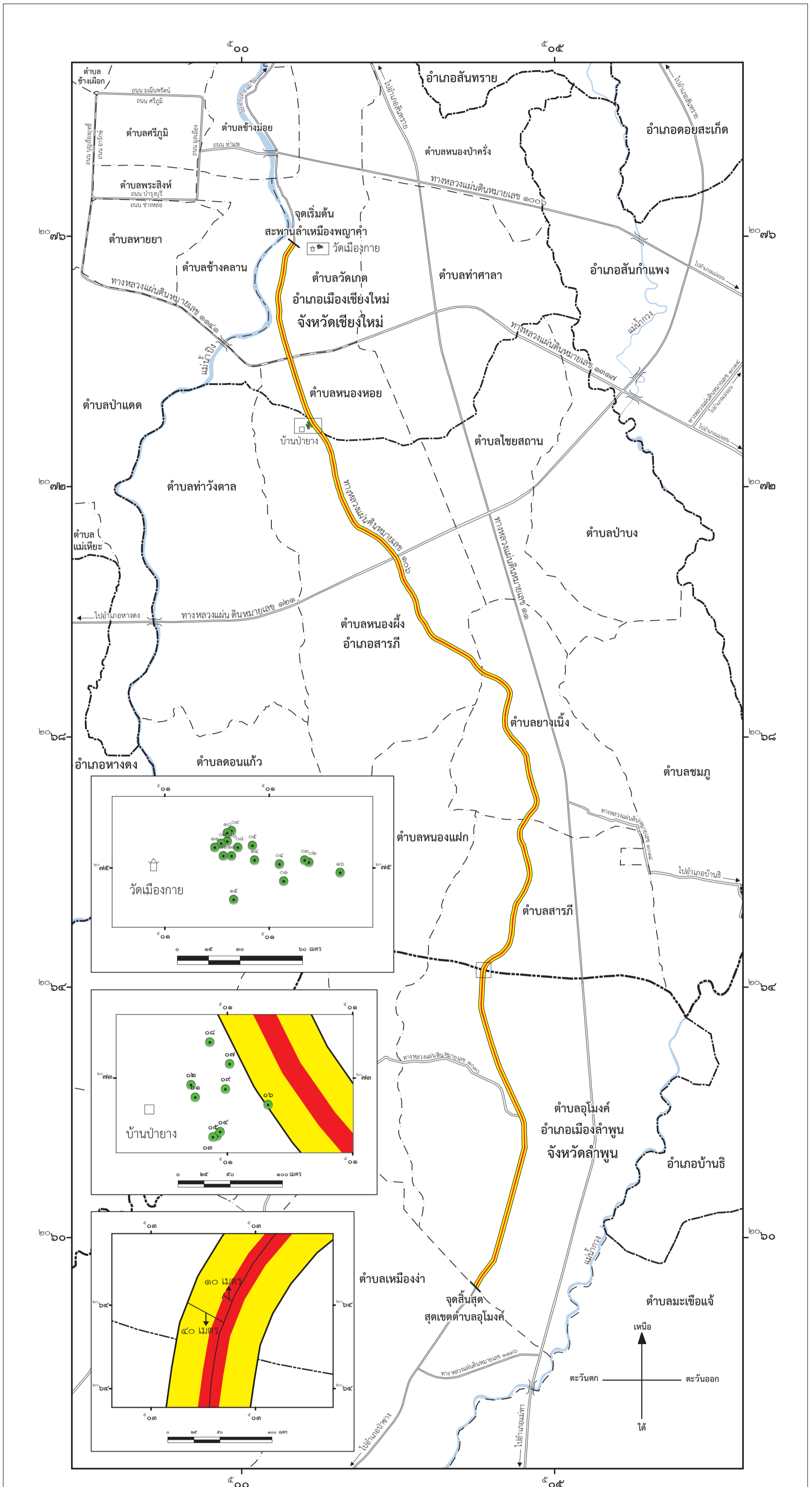
ให้ไว้ ณ วันที่ ๓๑ มกราคม พ.ศ. ๒๕๖๕

วราวุธ ศิลปอาชา

รัฐมนตรีว่าการกระทรวงทรัพยากรธรรมชาติและสิ่งแวดล้อม

แผนที่ท้ายกฎกระทรวงกำหนดให้พื้นที่ตำบลวัดเกต ตำบลหนองหอย อำเภอเมืองเชียงใหม่ ตำบลหนองฝิ่ง ตำบลยางเนิ้ง ตำบลสารภี อำเภอสาร์ภี จังหวัดเชียงใหม่ และตำบลอุโมงค์ อำเภอเมืองลำพูน จังหวัดลำพูน เป็นเขตพื้นที่คุ้มครองสิ่งแวดล้อม พ.ศ. ๒๕๖๕

มาตราส่วน ๑ : ๕๐,๐๐๐



เครื่องหมาย

- แนวเขตพื้นที่คุ้มครองสิ่งแวดล้อม
- บริเวณที่ ๑ จากแนวเส้นศูนย์กลางของทางหลวงแผ่นดินหมายเลข ๑๐๖ ออกไปด้านละ ๑๐ เมตร
- บริเวณที่ ๒ จากแนวเส้นศูนย์กลางของทางหลวงแผ่นดินหมายเลข ๑๐๖ ออกไปด้านละ ๔๐ เมตร ไม่รวมบริเวณที่ ๑
- บริเวณที่ ๓ ตำแหน่งต้นยางนา บริเวณวัดเมืองกาย ตำบลวัดเกต และบริเวณบ้านป่ายาง หมู่ที่ ๓ ตำบลหนองหอย
- เขตจังหวัด
- เขตอำเภอ เขตกิ่งอำเภอ
- เขตตำบล เขตองค์การบริหารส่วนตำบล
- ทางหลวง ถนน ซอย
- สะพาน
- แม่น้ำ คลอง ห้วย
- หมู่บ้าน บ้าน
- วัด ศาสนสถาน

(นายอิศรพันธ์ กาญจนราชา)  
ผู้อำนวยการกองสิ่งแวดล้อมชุมชนและพื้นที่เฉพาะ

(นายพิรุณ สัยยะสิทธิ์พานิช)  
เลขาธิการสำนักงานนโยบายและแผนทรัพยากรธรรมชาติและสิ่งแวดล้อม

หมายเหตุ :- เหตุผลในการประกาศใช้กฎกระทรวงฉบับนี้ คือ เนื่องจากบริเวณทางหลวงแผ่นดินหมายเลข ๑๐๖ ตั้งแต่สะพานลำเหมืองพญาคำ ตำบลวัดเกต อำเภอเมืองเชียงใหม่ จังหวัดเชียงใหม่ ถึงสุดเขตตำบลอุโมงค์ อำเภอเมืองลำพูน จังหวัดลำพูน และบริเวณวัดเมืองกายและบริเวณบ้านปายาง หมู่ที่ ๓ ในพื้นที่ตำบลวัดเกต และตำบลหนองหอย อำเภอเมืองเชียงใหม่ จังหวัดเชียงใหม่ มีระบบนิเวศของต้นยางนาและต้นขี้เหล็ก ที่อาจถูกทำลายหรืออาจได้รับผลกระทบกระเทือนจากกิจกรรมต่าง ๆ ของมนุษย์ได้โดยง่าย และเป็นพื้นที่ที่มีคุณค่าทางธรรมชาติอันควรแก่การอนุรักษ์ สมควรกำหนดให้พื้นที่ดังกล่าวเป็นเขตพื้นที่คุ้มครองสิ่งแวดล้อม เพื่อรักษาระบบนิเวศตามธรรมชาติไว้มิให้เปลี่ยนแปลงไป จึงจำเป็นต้องออกกฎกระทรวงนี้