



- ศาลาลิขสิทธิ์**
- แหล่งมรดกโลกทางวัฒนธรรม จำนวน 3 แห่ง ได้แก่
 1. เมืองประวัติศาสตร์สุโขทัยและเมืองบริวาร
 - อุทยานประวัติศาสตร์ศรีสัชนาลัย อุทยานประวัติศาสตร์สุโขทัย จังหวัดสุโขทัย
 - อุทยานประวัติศาสตร์กำแพงเพชร จังหวัดกำแพงเพชร
 2. นครประวัติศาสตร์พระนครศรีอยุธยา
 - จังหวัดพระนครศรีอยุธยา
 3. แหล่งโบราณคดีบ้านเชียง จังหวัดอุดรธานี
 - แหล่งมรดกโลกทางธรรมชาติ จำนวน 2 แห่ง ได้แก่
 1. เขตรักษาพันธุ์สัตว์ป่าทุ่งใหญ่นเรศวร - พืชสวนเชิง
 - เขตรักษาพันธุ์สัตว์ป่าทุ่งใหญ่นเรศวรด้านตะวันตก จังหวัดกาญจนบุรี จังหวัดตาก
 - เขตรักษาพันธุ์สัตว์ป่าทุ่งใหญ่นเรศวรด้านตะวันออก จังหวัดตาก
 - เขตรักษาพันธุ์สัตว์ป่าห้วยขาแข้ง จังหวัดอุทัยธานี จังหวัดตาก
 2. พื้นที่กลุ่มป่าดงพญาเย็น-เขาใหญ่อ จังหวัดสระบุรี
 - จังหวัดนครนายก จังหวัดปราจีนบุรี จังหวัดสระแก้ว
 - จังหวัดนครราชสีมา จังหวัดบุรีรัมย์
 - แหล่งมรดกโลกทางวัฒนธรรมที่ขึ้นทะเบียนบัญชีรายชื่อเบื้องต้น จำนวน 5 แห่ง ได้แก่
 1. เส้นทางเชื่อมต่องานวัฒนธรรม
 - ปราสาทหินพิมายและศาลากลาง จังหวัดนครราชสีมา
 - ปราสาทหินพนมรุ้ง จังหวัดบุรีรัมย์
 - ปราสาทเมืองต่ำ จังหวัดบุรีรัมย์
 2. วัดพระมหาธาตุวรมหาวิหาร จังหวัดนครศรีธรรมราช
 3. อุทยานประวัติศาสตร์ภูพระบาท จังหวัดอุดรธานี
 4. อสุภสถูป แหล่งต่างๆ และภูมิทัศน์วัฒนธรรมของเชิงไทรใหม่ นครหลวงเวียงจันทน์ จังหวัดเชียงใหม่
 5. พระธาตุพนม กลุ่มสิ่งก่อสร้างทางประวัติศาสตร์และภูมิทัศน์ จังหวัดนครพนม
 - แหล่งมรดกทางธรรมชาติที่ขึ้นทะเบียนบัญชีรายชื่อเบื้องต้น จำนวน 1 แห่ง ได้แก่
 - พื้นที่กลุ่มป่าแก่งกระจาน จังหวัดราชบุรี จังหวัดเพชรบุรี จังหวัดประจวบคีรีขันธ์
 - พืชเฉพาะถิ่น
 - พื้นที่ชุ่มน้ำระหว่างประเทศ จำนวน 14 แห่ง
 - เนื้อที่ 2,517,089.5 ไร่ ได้แก่
 - พุททวนซีเลียม ไบเรตพื้นที่ถ้ำสัตว์ป่าทะเลน้อย จังหวัดพัทลุง
 - เขตห้ามล่าสัตว์ป่าอิงโจหลง จังหวัดหนองคาย
 - ดอนหอยหลอด จังหวัดสมุทรสงคราม
 - ป่าแม่ น้ำกระเป๋ จังหวัดกระบี่
 - เขตห้ามล่าสัตว์ป่าหนองงูเห่า จังหวัดเขยราย
 - เขตรักษาพันธุ์สัตว์ป่าเฉลิมพระเกียรติสมเด็จพระเทพฯ(ฟูไเต้แดง) จังหวัดนราธิวาส
 - อุทยานแห่งชาติหาดเจ้าไหม-หมู่เกาะลิบง ปากน้ำศรี จังหวัดตรัง
 - อุทยานแห่งชาติแหลมสน-ป่าแม่ น้ำกระเป๋ ปากคลองกะเปอร์ จังหวัดระนอง
 - อุทยานแห่งชาติหมู่เกาะอ่างทอง จังหวัดสุราษฎร์ธานี
 - อุทยานแห่งชาติอ่าวพังงา จังหวัดพังงา
 - อุทยานแห่งชาติเขาสามร้อยยอด จังหวัดประจวบคีรีขันธ์
 - กูดกิง จังหวัดมีนกาฬ
 - เกาะกระ จังหวัดนครศรีธรรมราช
 - เกาะกระ เกาะพระทอง จังหวัดพังงา
 - พื้นที่ชุ่มน้ำ เนื้อที่ 19,719,082 ไร่
 - พื้นที่คุ้มครองสิ่งแวดล้อม จำนวน 9 แห่ง ได้แก่
 - เขตพื้นที่คุ้มครองสิ่งแวดล้อม
 - เขตพื้นที่คุ้มครองสิ่งแวดล้อม
 - จังหวัด เชียงใหม่และจังหวัดลำพูน
 - เขตพื้นที่คุ้มครองสิ่งแวดล้อม จังหวัดมหาสารคาม
 - เขตพื้นที่คุ้มครองสิ่งแวดล้อม จังหวัดปราจีนบุรี
 - เขตพื้นที่คุ้มครองสิ่งแวดล้อม จังหวัดชลบุรี
 - เขตพื้นที่คุ้มครองสิ่งแวดล้อม
 - จังหวัด เพชรบุรีและจังหวัดประจวบคีรีขันธ์
 - เขตพื้นที่คุ้มครองสิ่งแวดล้อม จังหวัดสุราษฎร์ธานี
 - เขตพื้นที่คุ้มครองสิ่งแวดล้อม จังหวัดพังงา
 - เขตพื้นที่คุ้มครองสิ่งแวดล้อม จังหวัดกระบี่
 - เขตพื้นที่คุ้มครองสิ่งแวดล้อม จังหวัดภูเก็ต
 - พื้นที่ประเทศไทย เนื้อที่ 320,696,875 ไร่



วันที่ ๒๙ มีนาคม ๒๕๖๔ เวลา ๐๙.๐๐ น.

สถานการณ์ฉุกเฉิน (ไม่มี)



กรุงเทพฯ : รมว.ทส. สั่งการ คพ. เตรียมป้องกันไฟไหม้บ่อขยะ (ข้อมูล : สยามรัฐออนไลน์)

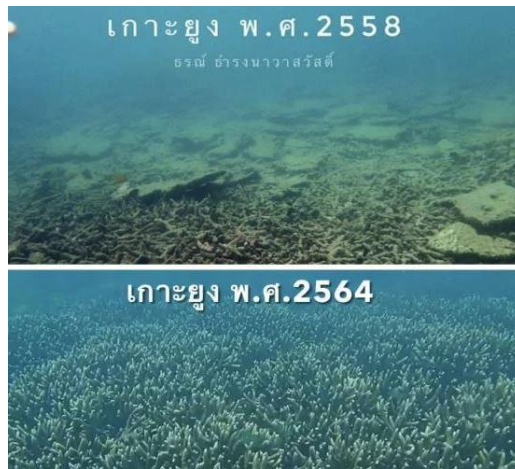
กระบี่ : ความสำเร็จของการอนุรักษ์ปะการังที่ “เกาะยูง” (ข้อมูล : ผู้จัดการออนไลน์)



สัญลักษณ์	
	สิ่งแวดล้อมศิลปกรรม
	ความหลากหลายทางชีวภาพ ๑ รายการ
	พื้นที่คุ้มครองสิ่งแวดล้อม
	Climate Change
	ขยะ - น้ำเสีย
	มรดกโลก
	EIA
	สิ่งแวดล้อมชุมชนและพื้นที่สีเขียว
	เรื่องที่มีผลกระทบต่อสิ่งแวดล้อม ๑ รายการ
	กฎหมายสิ่งแวดล้อม
	ที่ดินป่าไม้ - ที่ดินทำกิน
	กองทุนสิ่งแวดล้อม

- ข่าวด้านบวก ๒ ข่าว
- ข่าวด้านลบ - ข่าว

ความสำเร็จของการอนุรักษ์ปะการังที่ “เกาะยung”



เมื่อวันที่ ๒๘ มี.ค. ๖๔ ผู้สื่อข่าวรายงานว่า ดร.ธรณ์ ชำรงนาวาสวัสดิ์ เล่าความสำเร็จสูงสุดของการอนุรักษ์ปะการังไทย โดย ปี ๕๘ ภาพความยับเยินที่ปะการังหายไปหมด จากเรือท่องเที่ยวที่โยนสมออยู่ใกล้ๆ ขนบั้งที่ลอยในน้ำ เรียกปลาบางชนิดมากิน ทำให้ปลาบางชนิดนั้นแหละไล่ปลาอื่นไปหมด ฟิฟโมเดล จึงเริ่มต้นขึ้น ในปี ๕๙ กรมอุทยานฯ จึงปิดเกาะยung เปลี่ยนเป็นเขตสงวนแนวปะการังแห่งแรกของพีพี ของ จ. กระบี่ และของกรมอุทยานฯ แต่ล่าสุด ทีมสำรวจอุทยานพีพี และศูนย์ปฏิบัติการตรัง เพิ่งถ่ายรูปปะการังเรียงรายเป็นดง เห็นปลาชนิดหิน ปลาผีเสื้อแปดขีด ฯลฯ และอีกไม่เกิน ๓ - ๔ ปี เราจะเห็นปะการังเต็มพื้นที่ และอาจมากกว่านั้น ไม่มีสถานที่ไหนในทะเลไทยที่ออกมาตราการครั้งเดียว ได้ปะการังเพิ่มมากมายขนาดนี้ หากให้ประเมินเป็นมูลค่า ในอัตราเดียวกับการฟื้นฟูปะการังที่เสียหาย บอกได้ว่าหลายร้อยล้านบาท

นายประยูร พงศ์พันธ์ หัวหน้าอุทยานแห่งชาติหาดนพรัตน์-หมู่เกาะพีพี เผยชัดเจนว่า จะติดตามแนวปะการังเกาะยung ไปเรื่อยๆ และไม่อนุญาตให้เข้าไปท่องเที่ยวโดยเด็ดขาด ฝ่าฝืนมีโทษหนัก เพราะมาตรการที่เกาะยung ไม่ใช่มาตรการปิดเพื่อฟื้นฟูเหมือนอ่าวมาหยา แต่เป็น “เขตสงวน” เก็บทะเลไว้ให้ปลา เก็บสมบัติไว้ให้ลูกหลาน เราไม่จำเป็นต้องไปเห็นด้วยสายตา แคร์รู้ว่ามียูเก็บเกาะยung ให้เป็นตำนานแห่งทะเลไทย เกาะของปะการัง เกาะของปลา เกาะที่ประสบความสำเร็จในการอนุรักษ์มากที่สุดในยุคปัจจุบัน

ที่มา : ผู้จัดการออนไลน์

(<https://mgronline.com/onlinesection/detail/9640000029573>)

ร.มว.ทส. สั่งการ คพ. เตรียมป้องกันไฟไหม้บ่อขยะ



เมื่อวันที่ ๒๘ มี.ค. ๖๔ ผู้สื่อข่าวรายงานว่า นายวราวุธ ศิลปะอาชา รัฐมนตรีว่าการกระทรวงทรัพยากรธรรมชาติและสิ่งแวดล้อม (ร.มว.ทส.) มีความห่วงใยต่อผลกระทบกับประชาชนและคุณภาพสิ่งแวดล้อมหากเกิดเหตุเพลิงไหม้บ่อขยะ จึงมอบหมายกรมควบคุมมลพิษ (คพ.) ประสานท้องถิ่นอย่างใกล้ชิด โดย คพ. ได้มีการรวบรวมข้อมูลสถานที่กำจัดขยะที่มีปริมาณสะสมในพื้นที่เป็นจำนวนมากและดำเนินการอย่างไม่ถูกต้องทั่วประเทศ รวมทั้งสถานที่แปรรูปเชื้อเพลิงขยะ (RDF) ทุกขนาดซึ่งมีความเสี่ยงต่อการเกิดเหตุเพลิงไหม้ พร้อมทั้งได้แจ้งข้อมูลดังกล่าวไปยังผู้ว่าราชการกรุงเทพมหานคร อธิบดีกรมป้องกันและบรรเทาสาธารณภัย อธิบดีกรมส่งเสริมการปกครองท้องถิ่น และปลัดกระทรวงมหาดไทย เพื่อแจ้งผู้ว่าราชการจังหวัด และองค์กรปกครองส่วนท้องถิ่นเจ้าของสถานที่กำจัดขยะให้มีการเฝ้าระวัง กำชับให้มีการเดินตรวจและหมั่นสังเกตสิ่งผิดปกติที่เกิดขึ้นในบริเวณโดยรอบพื้นที่ รวมทั้งระมัดระวังการลักลอบเผาพื้นที่เกษตรกรรมในบริเวณใกล้เคียง ซึ่งอาจลุกลามมายังสถานที่กำจัดขยะดังกล่าว “ในกรณีที่ประชาชนหรือเจ้าหน้าที่ผู้ดูแลสถานที่กำจัดขยะพบสิ่งผิดปกติต่างๆ เช่น มีควันหรือกลิ่นเหม็นไหม้ มีไอน้ำร้อนลอยตัวขึ้นมาจากชั้นขยะมากผิดปกติ ท่อระบายอากาศในแนวตั้งมีลักษณะโค้งงอเนื่องจากความร้อนในบ่อกำจัดขยะ หรือมีน้ำมันสีดำหรือสีน้ำตาลเข้มไหลออกมาจากบ่อกำจัดขยะ ให้รีบแจ้งองค์กรปกครองส่วนท้องถิ่นโดยเร็ว และหากพบเหตุเพลิงไหม้สถานที่กำจัดขยะ ให้ดำเนินการแจ้งองค์กรปกครองส่วนท้องถิ่น และสำนักงานป้องกันและบรรเทาสาธารณภัยจังหวัด เพื่อร่วมกันระงับเหตุเพลิงไหม้ในพื้นที่ พร้อมทั้งแจ้ง คพ. เพื่อหาแนวทางและมาตรการในการป้องกันสิ่งแวดล้อมและสุขภาพอนามัยของประชาชนในบริเวณพื้นที่ใกล้เคียงที่อาจได้รับผลกระทบจากเหตุดังกล่าวต่อไป”

ที่มา : สยามรัฐออนไลน์

(<https://siamrath.co.th/n/231062>)