

**ขอบเขตพื้นที่และแหล่งทรัพยากรธรรมชาติและสิ่งแวดล้อม  
ในความดูแลรับผิดชอบของ  
สำนักงานนโยบายและแผนทรัพยากรธรรมชาติและสิ่งแวดล้อม**

- ตัวสัญลักษณ์สี**
- แหล่งมรดกโลกทางวัฒนธรรม จำนวน 3 แห่ง ได้แก่
    1. เมืองประวัติศาสตร์สุโขทัยและเมืองบริวาร
      - อุทยานประวัติศาสตร์ศรีสัชนาลัย อุทยานประวัติศาสตร์สุโขทัย จังหวัดสุโขทัย
      - อุทยานประวัติศาสตร์กำแพงเพชร จังหวัดกำแพงเพชร
    2. นครประวัติศาสตร์พระนครศรีอยุธยา
      - จังหวัดพระนครศรีอยุธยา
    3. แหล่งโบราณคดีบ้านเชียง จังหวัดอุดรธานี
  - แหล่งมรดกโลกทางธรรมชาติ จำนวน 2 แห่ง ได้แก่
    1. เขตรักษาพันธุ์สัตว์ป่าทุ่งใหญ่นเรศวร - พืชสวนเชิง
      - เขตรักษาพันธุ์สัตว์ป่าทุ่งใหญ่นเรศวรด้านตะวันตก จังหวัดกาญจนบุรี จังหวัดตาก
      - เขตรักษาพันธุ์สัตว์ป่าทุ่งใหญ่นเรศวรด้านตะวันออก จังหวัดตาก
      - เขตรักษาพันธุ์สัตว์ป่าห้วยขาแข้ง จังหวัดอุทัยธานี จังหวัดตาก
    2. พื้นที่กลุ่มป่าดงพญาเย็น-เขาใหญ่อ จังหวัดสระบุรี
      - จังหวัดนครนายก จังหวัดปราจีนบุรี จังหวัดสระแก้ว
      - จังหวัดนครราชสีมา จังหวัดบุรีรัมย์
  - แหล่งมรดกโลกทางวัฒนธรรมที่ขึ้นทะเบียนบัญชีรายชื่อเบื้องต้น จำนวน 5 แห่ง ได้แก่
    1. เส้นทางเชื่อมต่องานวัฒนธรรม
      - ปราสาทหินพิมายและศาลากลาง จังหวัดนครราชสีมา
      - ปราสาทหินพนมรุ้ง จังหวัดบุรีรัมย์
      - ปราสาทเมืองต่ำ จังหวัดบุรีรัมย์
    2. วัดพระมหาธาตุวรมหาวิหาร จังหวัดนครศรีธรรมราช
    3. อุทยานประวัติศาสตร์ภูพระบาท จังหวัดอุดรธานี
    4. อสุรกายสถาน แหล่งต่างๆ และภูมิทัศน์วัฒนธรรมของเชิงไทรใหม่ นครหลวงเวียงจันทน์ จังหวัดเชียงใหม่
    5. พระธาตุพนม กลุ่มสิ่งก่อสร้างทางประวัติศาสตร์และภูมิทัศน์ จังหวัดนครพนม
  - แหล่งมรดกทางธรรมชาติที่ขึ้นทะเบียนบัญชีรายชื่อเบื้องต้น จำนวน 1 แห่ง ได้แก่
    - พื้นที่กลุ่มป่าแก่งกระจาน จังหวัดราชบุรี จังหวัดเพชรบุรี จังหวัดประจวบคีรีขันธ์
  - พืชเฉพาะถิ่น
    - พื้นที่ชุ่มน้ำระหว่างประเทศ จำนวน 14 แห่ง
      - เนื้อที่ 2,517,089.5 ไร่ ได้แก่
        - พุทศวนซีเลียน โบริดพื้นที่น้ำถ้ำสัตว์ป่าทะเลน้อย จังหวัดพัทลุง
        - เขตห้ามล่าสัตว์ป่าอ่างเก็บน้ำห้วยจระเข้มาก จังหวัดหนองคาย
        - ดอนหอยหลอด จังหวัดสมุทรสงคราม
        - ปากแม่น้ำกระเปาะ จังหวัดกระบี่
        - เขตห้ามล่าสัตว์ป่าหนองงูเห่า จังหวัดเข็ยราย
        - เขตรักษาพันธุ์สัตว์ป่าเฉลิมพระเกียรติสมเด็จพระนางเจ้าพระเทพฯ(พุดซ้อน) จังหวัดนครราชสีมา
        - อุทยานแห่งชาติภาคใต้ใหม่หมู่เกาะลิบง ปากน้ำศรี จังหวัดตรัง
        - อุทยานแห่งชาติแหลมสน-ปากแม่น้ำกระบุรี-ปากคลองกะเปอร์ จังหวัดระนอง
        - อุทยานแห่งชาติหมู่เกาะอ่างทอง จังหวัดสุราษฎร์ธานี
        - อุทยานแห่งชาติอ่าวพังงา จังหวัดพังงา
        - อุทยานแห่งชาติเขาสมร้อยยอด จังหวัดประจวบคีรีขันธ์
        - กูดกิง จังหวัดมีนกาฬ
        - เกาะกระ จังหวัดนครศรีธรรมราช
        - เกาะกระ เกาะพระทอง จังหวัดพังงา
  - พื้นที่ชุ่มน้ำ เนื้อที่ 19,719,082 ไร่
  - พื้นที่คุ้มครองสิ่งแวดล้อม จำนวน 9 แห่ง ได้แก่
    - เขตพื้นที่คุ้มครองสิ่งแวดล้อม
    - เขตพื้นที่คุ้มครองสิ่งแวดล้อม จังหวัดลำพูน
    - เขตพื้นที่คุ้มครองสิ่งแวดล้อม จังหวัดมหาสารคาม
    - เขตพื้นที่คุ้มครองสิ่งแวดล้อม จังหวัดปราจีนบุรี
    - เขตพื้นที่คุ้มครองสิ่งแวดล้อม จังหวัดชลบุรี
    - เขตพื้นที่คุ้มครองสิ่งแวดล้อม
    - จังหวัดเพชรบุรีและจังหวัดประจวบคีรีขันธ์
    - เขตพื้นที่คุ้มครองสิ่งแวดล้อม จังหวัดสุราษฎร์ธานี
    - เขตพื้นที่คุ้มครองสิ่งแวดล้อม จังหวัดพังงา
    - เขตพื้นที่คุ้มครองสิ่งแวดล้อม จังหวัดกระบี่
    - เขตพื้นที่คุ้มครองสิ่งแวดล้อม จังหวัดภูเก็ต
  - พื้นที่ประเทศไทย เนื้อที่ 320,696,875 ไร่



วันที่ ๔ กุมภาพันธ์ ๒๕๖๔ เวลา ๐๙.๐๐ น.

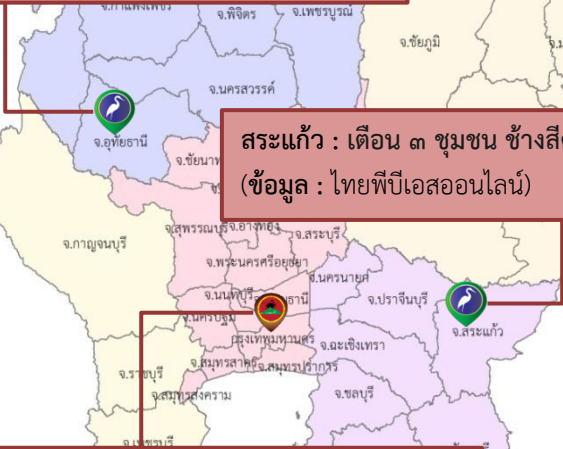
สถานการณ์ฉุกเฉิน (ไม่มี)



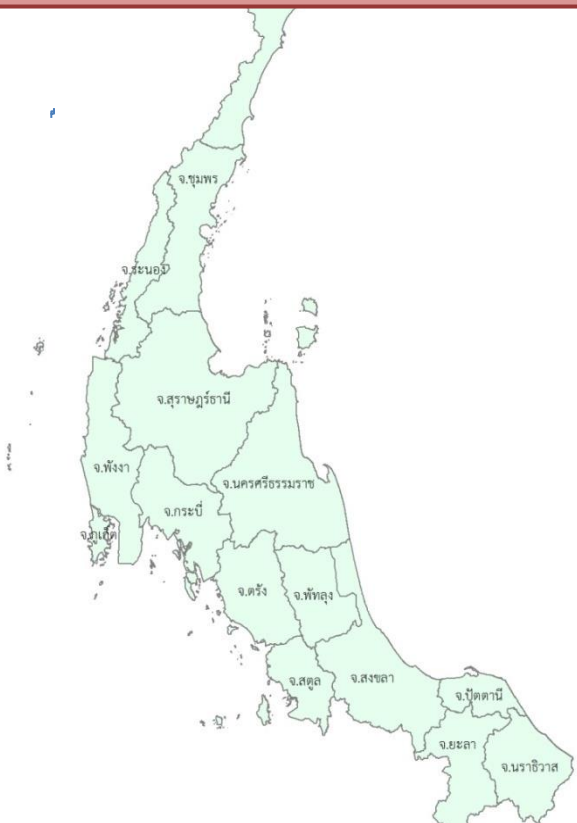
อุทัยธานี : แกระรอยเสือโคร่งหลุดป่าห้วยขาแข้งกั้ว  
(ข้อมูล : ไทยพีบีเอสออนไลน์)



สระแก้ว : เตือน ๓ ชุมชน ช้างสีดอบุกเมืองสระแก้ว เตะจักรยานยนต์พัง  
(ข้อมูล : ไทยพีบีเอสออนไลน์)



กทม. : กทม. - ปริมาณฝุ่น PM 2.5 เกินมาตรฐานหลายพื้นที่  
(ข้อมูล : ไทยพีบีเอสออนไลน์)



สัญลักษณ์	
	สิ่งแวดล้อมศิลปกรรม
	ความหลากหลายทางชีวภาพ ๒ รายการ
	พื้นที่คุ้มครองสิ่งแวดล้อม
	Climate Change
	ขยะ - น้ำเสีย
	มรดกโลก
	EIA
	สิ่งแวดล้อมชุมชนและพื้นที่สีเขียว
	เรื่องที่มีผลกระทบต่อสิ่งแวดล้อม ๑ รายการ
	กฎหมายสิ่งแวดล้อม
	ที่ดินป่าไม้ - ที่ดินทำกิน
	กองทุนสิ่งแวดล้อม

▲ ขาวด้านบวก - ขาว

◆ ขาวด้านลบ ๓ ขาว

## กทม. - ปริมาณฝุ่น PM 2.5 เกินมาตรฐานหลายพื้นที่

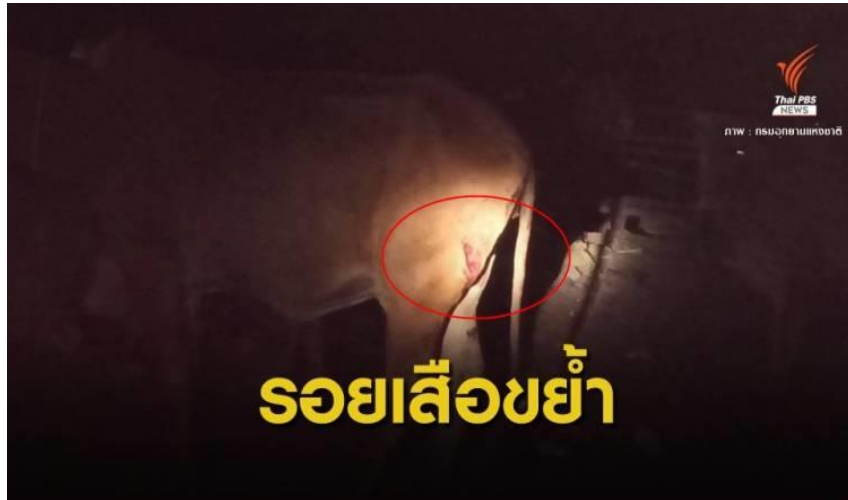


เมื่อวันที่ ๓ ก.พ. ๖๕ ผู้สื่อข่าวรายงานว่า กรมควบคุมมลพิษรายงานสถานการณ์คุณภาพอากาศในเขตพื้นที่กรุงเทพมหานคร และปริมณฑล ตรวจพบฝุ่นละอองขนาดไม่เกิน ๒.๕ ไมครอน (PM 2.5) พบค่าระหว่าง ๓๙ - ๘๐ ไมโครกรัมต่อลูกบาศก์เมตร อยู่ในระดับปานกลางถึงเริ่มมีผลกระทบต่อสุขภาพ พื้นที่ ต. ปากน้ำ อ. เมืองสมุทรปราการ จ. สมุทรปราการ ค่าฝุ่นอยู่ที่ ๘๐ ไมโครกรัมต่อลูกบาศก์เมตร ริมถนนศรีนครินทร์ เขตประเวศ กรุงเทพฯ ๗๗ ไมโครกรัมต่อลูกบาศก์เมตร ริมถนนบางนา - ตราด เขตบางนา ๗๖ ไมโครกรัมต่อลูกบาศก์เมตร และริมถนนคลองทวีวัฒนา เขตทวีวัฒนา ๗๓ ไมโครกรัมต่อลูกบาศก์เมตร

ที่มา: ไทยพีบีเอสออนไลน์

(<https://www.news.thaipbs.or.th/content/301010>)

## แกะรอยเสือโคร่งหลุดป่าห้วยขาแข้งกั้ว



เมื่อวันที่ ๓ ก.พ. ๖๔ ผู้สื่อข่าวรายงานว่า เจ้าหน้าที่เขตรักษาพันธุ์สัตว์ป่าห้วยขาแข้ง จ. อุทัยธานี ประสานสัตวแพทย์ประจำส่วนอนุรักษ์สัตว์ป่า สำนักบริหารพื้นที่อนุรักษ์ที่ ๑๒ (นครสวรรค์) ติดตามอาการแม่วัว พบวัวที่ถูกทำร้ายเป็นวัวเพศเมียอายุ ๔ ปี กำลังตั้งท้องได้ ๗ เดือน มีบาดแผลบริเวณสะโพก และต้นขาหลังทั้ง ๒ ข้าง แผลที่บริเวณสะโพกด้านซ้ายยาว ๑๐ ซม. ลึกถึงกล้ามเนื้อชั้นใน แต่ไม่ถึงกระดูก มีเศษหิน เศษดินอยู่ในบาดแผล และบริเวณใกล้บาดแผล ที่สะโพกพบแผลเป็นรูจำนวน ๒ รู และรอยเล็บตามต้นขาทั้ง ๒ ข้าง

นายสมปอง ทองสีเข้ม ผู้อำนวยการสำนักอนุรักษ์สัตว์ป่า กรมอุทยานแห่งชาติ สัตว์ป่า และพันธุ์พืช ได้รับรายงานเหตุการณ์เสือโคร่งเข้ากั้วของชาวบ้านแล้ว พบที่เกิดเหตุอยู่ห่างจาก ป่าห้วยขาแข้งเพียงแค่ ๒ กม. เท่านั้น สันนิษฐานน่าจะเป็นเสือโคร่งที่ออกนอกพื้นที่ เสือหนุ่มที่จะขยายอาณาเขต หรืออาจจะเป็นเสือแก่ที่ล่าสัตว์ไม่ไหว เมื่อเจอฝูงวัวที่ชาวบ้านนำมาเลี้ยงใกล้ป่า จึงมากัดกินเป็นอาหาร เหตุการณ์ที่เกิดขึ้นไม่เกินความคาดหมาย เพราะชาวบ้านบางกลุ่มปล่อยวัว และสัตว์เลี้ยงหากินใกล้ๆ แนวเขตป่า ประมาณ ๓ - ๔ วันจะมาดูแล จึงเป็นโอกาสที่สัตว์ป่าออกมาเจอสัตว์เลี้ยง และเข้าทำร้ายได้

ที่มา: ไทยพีบีเอสออนไลน์

(<https://www.news.thaipbs.or.th/content/301010>)

## เดือน ๓ ชุมชน ช้างสืบบุกเมืองสระแก้ว เตะจรรย์ยานยนต์พัง



เมื่อวันที่ ๓ ก.พ. ๖๔ ผู้สื่อข่าวรายงานว่า นายราเยศ ราย ปลัดอาวุโสอำเภอเมืองสระแก้ว รักษาการแทนนายอำเภอเมืองสระแก้ว สั่งการให้นายบุรินทร์ ล่วงเขต ปลัดอำเภอฝ่ายความมั่นคง และเจ้าหน้าที่แจ้งเตือนชาวบ้านในเขตเทศบาล ๓ ชุมชน อ. เมืองสระแก้ว จ. สระแก้ว ให้ระมัดระวังอันตรายจากช้างป่าเขาอ่างฤๅไนเดินทางกินในเขตชุมชน หลังช้างป่าวิ่งไปเตะรถจักรยานยนต์ของผู้สื่อข่าว ทำให้รถจักรยานยนต์ได้รับความเสียหาย ก่อนจะวิ่งกลับเข้าไปในซอยวัดหนองกะพ้อ ในเขตเทศบาลเมืองสระแก้ว ช้างป่าสืดจากเขตรักษาพันธุ์สัตว์ป่าเขาอ่างฤๅไน เขตป่ารอยต่อ ๕ จังหวัดภาคตะวันออก

(ต่อ)

### เดือน ๓ ชุมชน ช้างสีดอบุกเมืองสระแก้ว ตะจักรยานยนต์พัง (ต่อ)

นายบุรินทร์ ล่วงเขต ปลัดอำเภอเมืองสระแก้ว และเจ้าหน้าที่ลงพื้นที่ติดตามช้างป่าอย่างใกล้ชิด จากการติดตามช้างป่าตั้งแต่พื้นที่ ต. เขาหินซ้อน อ. พนมสารคาม จ. ฉะเชิงเทรา ผ่านไปทาง อ. กบินทร์บุรี จ. ปราจีนบุรี พบช้างป่าที่บริเวณหน้าวัดหนองกะพ้อ เขตเทศบาลเมืองสระแก้ว ช้างป่ากำลังมุ่งหน้ากลับเขตรักษาพันธุ์สัตว์ป่าเขาอ่างฤๅไน แต่ยังไม่สามารถเดินข้ามถนนสุวรรณศร หรือทางหลวงหมายเลข ๓๓ ได้ เพราะรถเยอะ และเสียงดัง เจ้าหน้าที่ชุดติดตามปล่อยให้ช้างป่าอยู่ในพื้นที่จำกัด และขอกำลังเจ้าหน้าที่ช่วยปิดถนนสายหลัก ทั้งถนนสุวรรณศร ทางหลวงหมายเลข ๓๓ สายเขาหินซ้อน - สระแก้ว ทางหลวงหมายเลข ๓๑๗ ทางหลวงหมายเลข ๓๕๙ สายสระแก้ว - วังน้ำเย็น เป็นเส้นทางให้ช้างป่าเดินกลับเข้าเขตรักษาพันธุ์สัตว์ป่าเขาอ่างฤๅไน เจ้าหน้าที่ประสานผู้นำชุมชนทั้ง ๓ ชุมชน คือ ชุมชนบ้านหนองกะพ้อ ชุมชนบ้านเนินสมบัติ และชุมชนบ้านเนินสมบุรณ์ เพื่อประกาศเสียงตามสาย แจ้งเตือนลูกบ้านให้ระมัดระวังอันตรายจากช้างป่า เนื่องจากช้างป่าตัวนี้ เป็นช้างสีดอวัยหนุ่ม และมีนิสัยดุร้าย

ที่มา: ไทยพีบีเอสออนไลน์

(<https://www.new.thaipbs.or.th/content/301029>)