



**ขอบเขตพื้นที่และแหล่งทรัพยากรธรรมชาติและสิ่งแวดล้อม
ในความดูแลรับผิดชอบของ
สำนักงานนโยบายและแผนทรัพยากรธรรมชาติและสิ่งแวดล้อม**

- ตัวสัญลักษณ์**
- แหล่งมรดกโลกทางวัฒนธรรม จำนวน 3 แห่ง ได้แก่
 1. เมืองประวัติศาสตร์สุโขทัยและเมืองบริวาร
 - อุทยานประวัติศาสตร์ศรีสัชนาลัย อุทยานประวัติศาสตร์สุโขทัย จังหวัดสุโขทัย
 - อุทยานประวัติศาสตร์กำแพงเพชร จังหวัดกำแพงเพชร
 2. นครประวัติศาสตร์พระนครศรีอยุธยา
 - จังหวัดพระนครศรีอยุธยา
 3. แหล่งโบราณคดีบ้านเชียง จังหวัดอุดรธานี
 - แหล่งมรดกโลกทางธรรมชาติ จำนวน 2 แห่ง ได้แก่
 1. เขตรักษาพันธุ์สัตว์ป่าทุ่งใหญ่นเรศวร - พืชสวนเชิง
 - เขตรักษาพันธุ์สัตว์ป่าทุ่งใหญ่นเรศวรด้านตะวันตก จังหวัดกาญจนบุรี จังหวัดตาก
 - เขตรักษาพันธุ์สัตว์ป่าทุ่งใหญ่นเรศวรด้านตะวันออก จังหวัดตาก
 - เขตรักษาพันธุ์สัตว์ป่าห้วยขาแข้ง จังหวัดอุทัยธานี จังหวัดตาก
 2. พื้นที่กลุ่มป่าดงพญาเย็น-เขาใหญ่อ จังหวัดสระบุรี
 - จังหวัดนครนายก จังหวัดปราจีนบุรี จังหวัดสระแก้ว
 - จังหวัดนครราชสีมา จังหวัดบุรีรัมย์
 - แหล่งมรดกโลกทางวัฒนธรรมที่ขึ้นทะเบียนบัญชีรายชื่อเบื้องต้น จำนวน 5 แห่ง ได้แก่
 1. เส้นทางเชื่อมต่องานวัฒนธรรม
 - ปราสาทหินพิมายและศาลากลาง จังหวัดนครราชสีมา
 - ปราสาทหินพนมรุ้ง จังหวัดบุรีรัมย์
 - ปราสาทเมืองต่ำ จังหวัดบุรีรัมย์
 2. วัดพระมหาธาตุวรมหาวิหาร จังหวัดนครศรีธรรมราช
 3. อุทยานประวัติศาสตร์ภูพระบาท จังหวัดอุดรธานี
 4. อสุรสถาน แหล่งต่างๆ และภูมิทัศน์วัฒนธรรมของเชิงไทรใหม่ นครหลวงเวียงจันทน์ จังหวัดเชียงใหม่
 5. พระธาตุพนม กลุ่มสิ่งก่อสร้างทางประวัติศาสตร์และภูมิทัศน์ จังหวัดนครพนม
 - แหล่งมรดกทางธรรมชาติที่ขึ้นทะเบียนบัญชีรายชื่อเบื้องต้น จำนวน 1 แห่ง ได้แก่
 - พื้นที่กลุ่มป่าแก่งกระจาน จังหวัดราชบุรี จังหวัดเพชรบุรี จังหวัดประจวบคีรีขันธ์
 - พืชเฉพาะถิ่น
 - พื้นที่ชุ่มน้ำระหว่างประเทศ จำนวน 14 แห่ง
 - เนื้อที่ 2,517,089.5 ไร่ ได้แก่
 - พุททวนซีเลียม ไบเรตพื้นที่ลุ่มน้ำป่าห้วยเปือย จังหวัดพัทลุง
 - เขตห้ามล่าสัตว์ป่าอิงโจหลง จังหวัดหนองคาย
 - ดอนหอยทอด จังหวัดสมุทรสงคราม
 - ปากแม่น้ำกระเปาะ จังหวัดกระบี่
 - เขตห้ามล่าสัตว์ป่าหนองงูเห่า จังหวัดเขยราย
 - เขตรักษาพันธุ์สัตว์ป่าเฉลิมพระเกียรติสมเด็จพระเทพฯ(ฟูโตแคง) จังหวัดนราธิวาส
 - อุทยานแห่งชาติภาคใต้ใหม่หมู่เกาะลิบง ปากน้ำศรี จังหวัดตรัง
 - อุทยานแห่งชาติแหลมสน-ปากแม่น้ำกระบุรี-ปากคลองกะเปอร์ จังหวัดระนอง
 - อุทยานแห่งชาติหมู่เกาะอ่างทอง จังหวัดสุราษฎร์ธานี
 - อุทยานแห่งชาติอ่าวพังงา จังหวัดพังงา
 - อุทยานแห่งชาติเขาสามร้อยยอด จังหวัดประจวบคีรีขันธ์
 - กูดกิง จังหวัดมีนกาฬ
 - เกาะกระ จังหวัดนครศรีธรรมราช
 - เกาะกระ เกาะพระทอง จังหวัดพังงา
 - พื้นที่ชุ่มน้ำ เนื้อที่ 19,719,082 ไร่
 - พื้นที่คุ้มครองสิ่งแวดล้อม จำนวน 9 แห่ง ได้แก่
 - เขตพื้นที่คุ้มครองสิ่งแวดล้อม
 - เขตรักษาพันธุ์สัตว์ป่าทุ่งใหญ่นเรศวร
 - เขตรักษาพันธุ์สัตว์ป่าห้วยขาแข้ง
 - เขตรักษาพันธุ์สัตว์ป่าดงพญาเย็น-เขาใหญ่
 - เขตรักษาพันธุ์สัตว์ป่าห้วยขาแข้ง
 - เขตรักษาพันธุ์สัตว์ป่าห้วยขาแข้ง
 - เขตรักษาพันธุ์สัตว์ป่าห้วยขาแข้ง
 - เขตรักษาพันธุ์สัตว์ป่าห้วยขาแข้ง
 - เขตรักษาพันธุ์สัตว์ป่าห้วยขาแข้ง
 - พื้นที่ประเทศไทย เนื้อที่ 320,696,875 ไร่

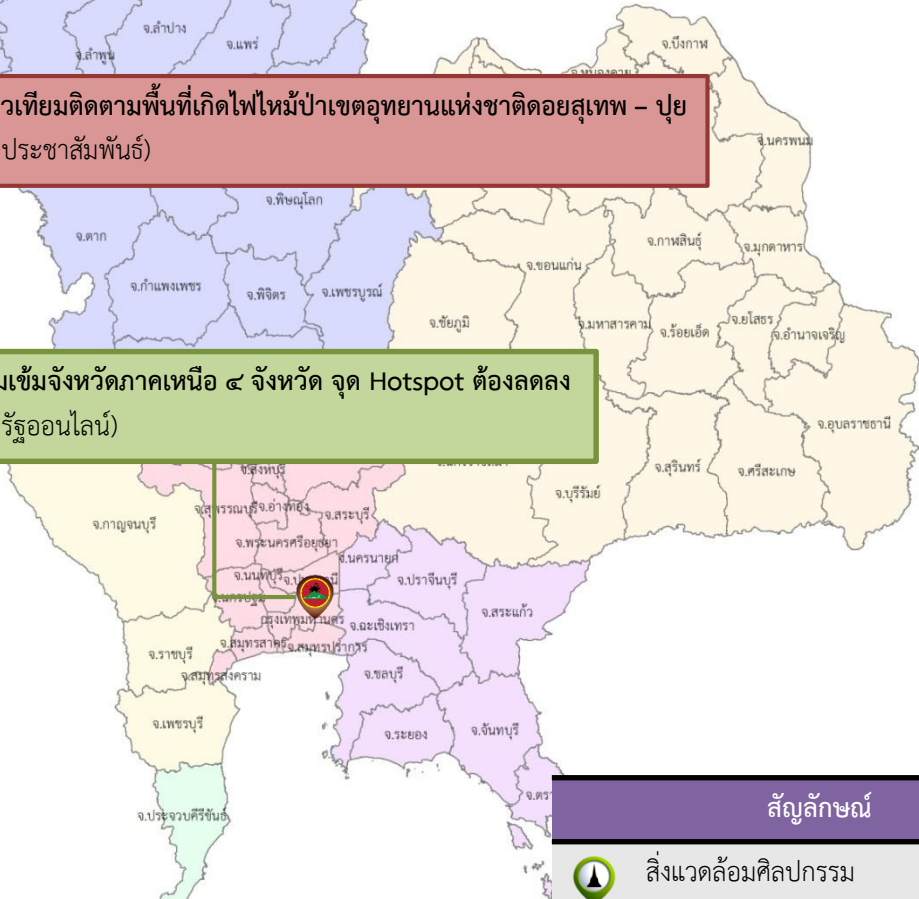


วันที่ ๒๘ มีนาคม ๒๕๖๓ เวลา ๐๙.๐๐ น.

สถานการณ์ฉุกเฉิน (ไม่มี)



เชียงใหม่ : จิสต้าใช้ดาวเทียมติดตามพื้นที่เกิดไฟไหม้ป่าเขตอุทยานแห่งชาติดอยสุเทพ - ปุย
(ข้อมูล : สำนักข่าวกรมประชาสัมพันธ์)



กทม. : ทส. คุ่มเข้มจังหวัดภาคเหนือ ๔ จังหวัด จุด Hotspot ต้องลดลง
(ข้อมูล : สยามรัฐออนไลน์)



ชุมพร : ไฟไหม้ถ้ำเขาเกียบหนัก! สัตว์ป่านับร้อยหนีตายอลม่าน
(ข้อมูล : บ้านเมืองออนไลน์)

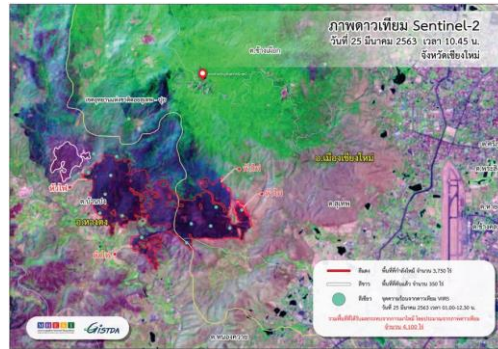


สัญลักษณ์

- สิ่งแวดล้อมศิลปกรรม
- ความหลากหลายทางชีวภาพ
- พื้นที่คุ้มครองสิ่งแวดล้อม
- Climate Change
- ขยะ - น้ำเสีย
- มรดกโลก
- EIA
- สิ่งแวดล้อมชุมชนและพื้นที่สีเขียว
- เรื่องที่มีผลกระทบต่อสิ่งแวดล้อม ๓ รายการ
- กฎหมายสิ่งแวดล้อม
- ที่ดินป่าไม้ - ที่ดินทำกิน
- กองทุนสิ่งแวดล้อม

- ชาวด้านบวก ๑ ชาว
- ชาวด้านลบ ๒ ชาว

จิสต้าใช้ดาวเทียมติดตามพื้นที่เกิดไฟไหม้ป่าเขตอุทยานแห่งชาติดอยสุเทพ - ปุย



เมื่อวันที่ ๒๗ มี.ค. ๖๓ ผู้สื่อข่าวรายงาน ว่า สำนักงานพัฒนาเทคโนโลยีอวกาศและภูมิสารสนเทศ (องค์การมหาชน) หรือ GISTDA (จิสต้า) ใช้ดาวเทียม Sentinel-2 ติดตามสถานการณ์ไฟป่าบริเวณ จ. เชียงใหม่ ซึ่งให้เห็นพื้นที่ที่เสียหายจากไฟป่าเป็นบริเวณกว้าง และแนวไฟกระจายหลายจุดในเขตอุทยานแห่งชาติดอยสุเทพ - ปุย จ. เชียงใหม่ ทั้งร่องรอยความเสียหายเป็นบริเวณกว้างประมาณ ๓๕๐ ไร่ และเกิดการเผาไหม้อยู่ประมาณ ๓,๗๕๐ ไร่ ทั้งนี้ ข้อมูลจุดความร้อน (Hotspot) จากดาวเทียม Suomi NPP ระบบ VIIRS เมื่อวันที่ ๒๕ มี.ค. ๖๓ แสดงให้เห็นถึงการกระจายตัวการเผาไหม้ในพื้นที่อย่างชัดเจน ซึ่งข้อมูลดังกล่าว จะใช้เป็นข้อมูลพื้นฐานให้แก่หน่วยงานที่เกี่ยวข้องเข้าตรวจสอบในพื้นที่จริงร่วมกับจังหวัด เพื่อนำไปสู่การวางแผนฟื้นฟู ป้องกัน และสร้างความเข้าใจให้แก่ประชาชนในพื้นที่ต่อไป

ที่มา : สำนักข่าวกรมประชาสัมพันธ์

(<https://thainews.prd.go.th/th/news/detail/TCATG200327095429282>)

ไฟไหม้ถ้ำเขาเกรียบหนัก! สัตว์ป่านับร้อยหนีตายอลหม่าน



เมื่อวันที่ ๒๗ มี.ค. ๖๓ ผู้สื่อข่าวรายงานว่า เกิดไฟไหม้ป่าบนภูเขาเกรียบเป็นวงกว้าง จึงรีบประสานงานไปยัง ร.ต. โสภณ ภูชั้นเงิน นายอำเภอหลังสวน พร้อมด้วยนายวันชัย ชุนรินทร์ ปลัดอำเภอฝ่ายความมั่นคง อ. หลังสวน นายสมศักดิ์ มณีนวล นายก อบต. บ้านควน นายวิวัฒน์ ทองพิทักษ์ ผู้ใหญ่บ้านหมู่ ๑๘ รุดไปที่เกิดเหตุด้านบนถ้ำเขาเกรียบ แหล่งท่องเที่ยวชื่อดังของ จ. ชุมพร ด้านล่างทางขึ้นถ้ำเขาเกรียบ เป็นที่ตั้งของวัดเขาเกรียบ มีพระอธิการสุเทพ กตปุญโญอิ เจ้าอาวาสวัดถ้ำเขาเกรียบ ระดมชาวบ้านเพื่อช่วยกันดับไฟ พร้อมเจ้าหน้าที่หน่วยควบคุมไฟป่า จ. ชุมพร ไฟไหม้ป่าตั้งแต่เมื่อวันที่ ๒๔ มี.ค. ๖๓ และไหม้ลุกลามพื้นที่ป่าตั้งแต่ด้านหลังถ้ำเขาเกรียบขึ้นไปด้านบนภูเขา ลามข้ามไปยังพื้นที่ ต. หุ่งหลวง อ. ละแม จ. ชุมพร กินวงกว้างนับร้อยไร่ เปลวไฟสูงขึ้นไปสู่อ่างฟ้าแดงฉาน ควันไฟจำนวนมากปกคลุมหลายหมู่บ้านในพื้นที่ ต. บ้านควน อ. หลังสวน และ ต. หุ่งหลวง อ. ละแม จ. ชุมพร ท่ามกลางอากาศร้อน ส่งผลให้ไฟลุกลามอย่างรวดเร็ว ป่าไม้บนภูเขาเสียหายหลายร้อยไร่ เหตุการณ์ดังกล่าวสร้างความเดือดร้อนอย่างหนักทั้งชาวบ้านและสัตว์ป่า ซึ่งมีสัตว์ป่าประเภทลิงเสน ลิง ค่าง ตัวกินมด งูเหลือม งูหลาม และสัตว์อื่นๆ อีกจำนวนมาก ตกอยู่ในกองเพลิงและวิ่งหนีกันอย่างอลหม่าน ที่หนีไม่ทันจะถูกเผาทั้งเป็น

สาเหตุไฟไหม้ป่าถ้ำเขาเกรียบ เกิดจากการจุดไฟเผาสวนของชาวบ้านที่อยู่เชิงภูเขาเกรียบแล้วลุกลาม นายสาโรจน์ ชูหนู หัวหน้าหมู่ดับไฟป่า หน่วยควบคุมไฟป่า จ. ชุมพร ระดมกำลังเจ้าหน้าที่หลายสิบคนอาสาสมัคร ชาวบ้าน และรถดับเพลิงจากหลายหน่วยงาน พร้อมเจ้าหน้าที่ใน อ. หลังสวน อบต. หุ่งหลวง อ. ละแม แต่ยังไม่สามารถควบคุมเพลิงได้ ทำได้แต่เพียงฉีดน้ำสกัดไฟไม่ให้ลงมาไหม้พระอุโบสถที่มีมูลค่าหลายสิบล้านบาททางด้านล่างของภูเขาเกรียบ และพยายามฉีดน้ำไม่ให้ไฟลุกลามเข้าไปไหม้ด้านถ้ำเขาเกรียบ ซึ่งเป็นแหล่งท่องเที่ยว ที่มีชื่อเสียงมาอย่างยาวนานของ จ. ชุมพร มีทั้งหินงอก หินย้อย โบราณวัตถุล้ำค่าที่สวยงามจำนวนมาก

ที่มา : บ้านเมืองออนไลน์

(<https://banmuang.co.th/news/region/185588>)

ทส. คุมเข้มจังหวัดภาคเหนือ ๔ จังหวัด จุด Hotspot ต้องลดลง



เมื่อวันที่ ๒๗ มี.ค. ๖๓ ผู้สื่อข่าวรายงานว่า นายวรารุช ศิลปอาชา รัฐมนตรีว่าการกระทรวงทรัพยากรธรรมชาติและสิ่งแวดล้อม (รมว.ทส.) มอบหมายให้นายจตุพร บุรุษพัฒน์ ปลัดกระทรวงทรัพยากรธรรมชาติและสิ่งแวดล้อม (ปกท.ทส.) เป็นประธานการประชุมติดตามสถานการณ์ไฟป่าและหมอกควันผ่านระบบ Video Conference ร่วมกับ ๑๗ จังหวัดภาคเหนือ หน่วยงานที่เกี่ยวข้องในสังกัดกระทรวงทรัพยากรธรรมชาติและสิ่งแวดล้อม (ทส.) และกองทัพภาคที่ ๓ โดยมีนายจเรศักดิ์ นันตะวงษ์ ผู้ตรวจราชการทส. ตลอดจนผู้บริหารระดับสูง และเจ้าหน้าที่ ทส. ร่วมประชุมที่ศูนย์ติดตามแก้ไขปัญหาไฟป่าและหมอกควัน ชั้น ๑๗ อาคารกระทรวงทรัพยากรธรรมชาติและสิ่งแวดล้อม นายจตุพร บุรุษพัฒน์ ปกท.ทส. เปิดเผยว่า จากความห่วงใยของ ฯพณฯ นายกรัฐมนตรี และ รมว.ทส. ถึงสถานการณ์หมอกควันและไฟป่าที่ส่งผลกระทบต่อความเป็นอยู่ และสุขภาพของประชาชน รวมถึงทรัพยากรธรรมชาติและสิ่งแวดล้อมของประเทศ รมว.ทส. จึง Video Conference ไปยังหน่วยงานที่เกี่ยวข้องในพื้นที่ภาคเหนือ ๑๗ จังหวัด เนื่องจากพบว่า จุดความร้อน (Hotspot) ในพื้นที่เขตป่าอนุรักษ์ และพื้นที่ป่าสงวนแห่งชาติเพิ่มขึ้น โดยเฉพาะในพื้นที่จังหวัดภาคเหนือ ๔ จังหวัด ประกอบด้วย จ. เชียงใหม่ เชียงราย พะเยา และแม่ฮ่องสอน

(ต่อ)

ทส. คุ่มเข้มจังหวัดภาคเหนือ ๔ จังหวัด จุด Hotspot ต้องลดลง (ต่อ)

ปลัดกระทรวงทรัพยากรธรรมชาติและสิ่งแวดล้อมสั่งการให้นายพงศ์บุญย์ ปองทอง รองปลัดกระทรวงทรัพยากรธรรมชาติและสิ่งแวดล้อมลงพื้นที่ศูนย์ส่วนหน้า เพื่อสนธิกำลังทุกภาคส่วนร่วมติดตาม เฝ้าระวัง ป้องกัน และแก้ไขปัญหาหมอกควันและไฟป่า พร้อมร่วมสร้างการรับรู้และความเข้าใจแก่ประชาชนถึงผลกระทบที่เกิดจากการเผา และได้มอบหมายให้ผู้ตรวจราชการกระทรวงทรัพยากรธรรมชาติและสิ่งแวดล้อม ลงพื้นที่ กำกับการปฏิบัติงานในพื้นที่จังหวัดภาคเหนือ ๔ จังหวัด ประกอบด้วย จ. เชียงใหม่ มอบหมายให้นายบุญชอบ สุทธมนัสวงษ์ ผู้ตรวจราชการกระทรวงทรัพยากรธรรมชาติและสิ่งแวดล้อม จ. เชียงราย มอบหมายให้นายเฉลิมชัย ปาปะทา ผู้ตรวจราชการกระทรวงทรัพยากรธรรมชาติและสิ่งแวดล้อม จ. พะเยา นายสุรชัย อจลบุญ ผู้ตรวจราชการกระทรวงทรัพยากรธรรมชาติและสิ่งแวดล้อม และ จ. แม่ฮ่องสอน นายจเรศักดิ์ นันตะวงษ์ ผู้ตรวจราชการกระทรวงทรัพยากรธรรมชาติและสิ่งแวดล้อม นอกจากนี้ ให้สำนักงานทรัพยากรธรรมชาติและสิ่งแวดล้อมจังหวัด และหน่วยงานในพื้นที่ให้การสนับสนุน และช่วยประสานงาน ส่วนในจังหวัดอื่นๆ มอบหมายให้ผู้ตรวจราชการกระทรวงทรัพยากรธรรมชาติและสิ่งแวดล้อม ดำเนินการติดตาม กำกับ ดูแล และรายงานสถานการณ์หมอกควันและไฟป่าอย่างต่อเนื่อง นอกจากนี้ รมว.ทส. ฝากความหวังไปยังประชาชน และเจ้าหน้าที่ที่ปฏิบัติงานทุกภาคส่วนดูแลรักษาสุขภาพ และปฏิบัติตามเงื่อนไข กระทรวงสาธารณสุข และ พ.ร.ก. การบริหารราชการในสถานการณ์ฉุกเฉิน พ.ศ. ๒๕๔๘

ที่มา : สยามรัฐออนไลน์

(<https://naewna.com/local/480527>)