

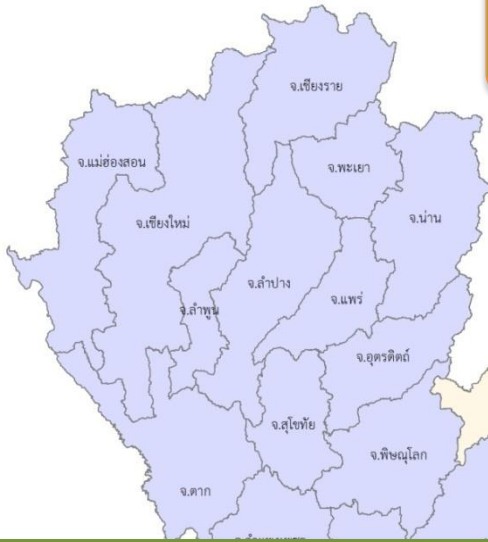
**ขอบเขตพื้นที่และแหล่งทรัพยากรธรรมชาติและสิ่งแวดล้อม
ในความดูแลรับผิดชอบของ
สำนักงานนโยบายและแผนทรัพยากรธรรมชาติและสิ่งแวดล้อม**

- ตัวสัญลักษณ์สี**
- แหล่งมรดกโลกทางวัฒนธรรม จำนวน 3 แห่ง ได้แก่
 1. เมืองประวัติศาสตร์สุโขทัยและเมืองบริวาร
 - อุทยานประวัติศาสตร์ศรีสัชนาลัย อุทยานประวัติศาสตร์สุโขทัย จังหวัดสุโขทัย
 - อุทยานประวัติศาสตร์กำแพงเพชร จังหวัดกำแพงเพชร
 2. นครประวัติศาสตร์พระนครศรีอยุธยา
 - จังหวัดพระนครศรีอยุธยา
 3. แหล่งโบราณคดีบ้านเชียง จังหวัดอุดรธานี
 - แหล่งมรดกโลกทางธรรมชาติ จำนวน 2 แห่ง ได้แก่
 1. เขตรักษาพันธุ์สัตว์ป่าทุ่งใหญ่นเรศวร - พืชสวนเชิง
 - เขตรักษาพันธุ์สัตว์ป่าทุ่งใหญ่นเรศวรด้านตะวันตก จังหวัดกาญจนบุรี จังหวัดตาก
 - เขตรักษาพันธุ์สัตว์ป่าทุ่งใหญ่นเรศวรด้านตะวันออก จังหวัดตาก
 - เขตรักษาพันธุ์สัตว์ป่าห้วยขาแข้ง จังหวัดอุทัยธานี จังหวัดตาก
 2. พื้นที่กลุ่มป่าดงพญาเย็น-เขาใหญ่อ จังหวัดสระบุรี
 - จังหวัดนครนายก จังหวัดปราจีนบุรี จังหวัดสระแก้ว
 - จังหวัดนครราชสีมา จังหวัดบุรีรัมย์
 - แหล่งมรดกโลกทางวัฒนธรรมที่ขึ้นทะเบียนบัญชีรายชื่อเบื้องต้น จำนวน 5 แห่ง ได้แก่
 1. เส้นทางเชื่อมต่องานวัฒนธรรม
 - ปราสาทหินพิมายและศาลากลาง จังหวัดนครราชสีมา
 - ปราสาทหินพนมรุ้ง จังหวัดบุรีรัมย์
 - ปราสาทเมืองต่ำ จังหวัดบุรีรัมย์
 2. วัดพระมหาธาตุวรมหาวิหาร จังหวัดนครศรีธรรมราช
 3. อุทยานประวัติศาสตร์ภูพระบาท จังหวัดอุดรธานี
 4. อสุภสถูป แหล่งต่างๆ และภูมิทัศน์วัฒนธรรมของเชิงไทรใหม่ นครหลวงเวียงจันทน์ จังหวัดเชียงใหม่
 5. พระธาตุพนม กลุ่มสิ่งก่อสร้างทางประวัติศาสตร์และภูมิทัศน์ จังหวัดนครพนม
 - แหล่งมรดกทางธรรมชาติที่ขึ้นทะเบียนบัญชีรายชื่อเบื้องต้น จำนวน 1 แห่ง ได้แก่
 - พื้นที่กลุ่มป่าแก่งกระจาน จังหวัดราชบุรี จังหวัดเพชรบุรี จังหวัดประจวบคีรีขันธ์
 - พืชเฉพาะถิ่น
 - พื้นที่ชุ่มน้ำระหว่างประเทศ จำนวน 14 แห่ง เนื้อที่ 2,517,089.5 ไร่ ได้แก่
 - พุทศวนซีเลียน โบริดพื้นที่น้ำถ้ำสัตว์ป่าทะเลน้อย จังหวัดพัทลุง
 - เขตห้ามล่าสัตว์ป่าอ่างเก็บน้ำห้วยจระเข้มาก จังหวัดหนองคาย
 - ดอนหอยหลอด จังหวัดสมุทรสงคราม
 - ป่าแม่ปู้กระเป๋ จังหวัดกระบี่
 - เขตห้ามล่าสัตว์ป่าหนองบงคาย จังหวัดเข็ยราย
 - เขตรักษาพันธุ์สัตว์ป่าเฉลิมพระเกียรติสมเด็จพระเทพฯ(ห้วยไต่แดง) จังหวัดนครสวรรค์
 - อุทยานแห่งชาติภาคใต้ใหม่หมู่เกาะลิบง ปากน้ำศรี จังหวัดตรัง
 - อุทยานแห่งชาติแหลมสน-ป่าแม่ปู้กระเป๋-ป่าคลองกะเปอร์ จังหวัดระนอง
 - อุทยานแห่งชาติหมู่เกาะอ่างทอง จังหวัดสุราษฎร์ธานี
 - อุทยานแห่งชาติอ่าวพังงา จังหวัดพังงา
 - อุทยานแห่งชาติเขาสามร้อยยอด จังหวัดประจวบคีรีขันธ์
 - กุดติง จังหวัดมีนกาฬ
 - เกาะกระ จังหวัดนครศรีธรรมราช
 - เกาะกระ เกาะพระทอง จังหวัดพังงา
 - พื้นที่ชุ่มน้ำ เนื้อที่ 19,719,082 ไร่
 - พื้นที่คุ้มครองสิ่งแวดล้อม จำนวน 9 แห่ง ได้แก่
 - เขตพื้นที่คุ้มครองสิ่งแวดล้อม
 - เขตรักษาพันธุ์สัตว์ป่าทุ่งใหญ่นเรศวร
 - เขตพื้นที่คุ้มครองสิ่งแวดล้อม จังหวัดมหาสารคาม
 - เขตพื้นที่คุ้มครองสิ่งแวดล้อม จังหวัดปราจีนบุรี
 - เขตพื้นที่คุ้มครองสิ่งแวดล้อม จังหวัดชลบุรี
 - เขตพื้นที่คุ้มครองสิ่งแวดล้อม
 - จังหวัดเพชรบุรีและจังหวัดประจวบคีรีขันธ์
 - เขตพื้นที่คุ้มครองสิ่งแวดล้อม จังหวัดสุราษฎร์ธานี
 - เขตพื้นที่คุ้มครองสิ่งแวดล้อม จังหวัดพังงา
 - เขตพื้นที่คุ้มครองสิ่งแวดล้อม จังหวัดกระบี่
 - เขตพื้นที่คุ้มครองสิ่งแวดล้อม จังหวัดภูเก็ต
 - พื้นที่ประเทศไทย เนื้อที่ 320,696,875 ไร่



วันที่ ๑๖ พฤศจิกายน ๒๕๖๒ เวลา ๐๙.๐๐ น.

สถานการณ์ฉุกเฉิน (ไม่มี)



กาฬสินธุ์ : ฮี้อฮา! ทะเลบัวแดง ๑ พันไร่ โผล่ชายป่าดงระแนง
(ข้อมูล : นายอำเภอยางตลาด จ.กาฬสินธุ์)

กาญจนบุรี : คพ. เล็งฟื้นฟูสารตะกั่วปนเปื้อน พันชุมชนคลิตี้ เฟส ๒
(ข้อมูล : อธิบดีกรมควบคุมมลพิษ)



ฉะเชิงเทรา : เตือนขับรดผ่านป่าเขาอ่างฤๅไน
ระวังช้างขวางรถ - รื้อคั้นสิ่งของ
(ข้อมูล : หัวหน้าเขตรักษาพันธุ์สัตว์ป่าเขาอ่างฤๅไน)

กทม. : แผนฝุ่นชาติ มาตรฐานโลกไม่อยู่ที่ไทย
(ข้อมูล : ผู้สื่อข่าวไทยพีบีเอส)



ตรัง : ครั้งแรกในรอบ ๘ ปี “ฉลามวาฬ” ตาย ใกล้เกาะลิบง
(ข้อมูล : หัวหน้าเขตห้ามล่าสัตว์ป่าหมู่เกาะลิบง)

สัญลักษณ์	
	สิ่งแวดล้อมศิลปกรรม
	ความหลากหลายทางชีวภาพ ๓ รายการ
	พื้นที่คุ้มครองสิ่งแวดล้อม
	Climate Change
	ขยะ - น้ำเสีย
	มรดกโลก
	EIA
	สิ่งแวดล้อมชุมชนและพื้นที่สีเขียว
	เรื่องที่มีผลกระทบต่อสิ่งแวดล้อม ๒ รายการ
	กฎหมายสิ่งแวดล้อม
	ที่ดินป่าไม้ - ที่ดินทำกิน
	กองทุนสิ่งแวดล้อม

▲ ขาวด้านบวก ๒ ข่าว
◆ ขาวด้านลบ ๓ ข่าว

อีฮฮา! ทะเลบัวแดง ๑ พันไร่ โผล่ชายป่าดงระแนง



เมื่อวันที่ ๑๕ พ.ย. ๖๒ ผู้สื่อข่าวรายงานว่า ที่บริเวณอ่างเก็บน้ำหนองหญ้าม้า บ้านแก ต.อิติ้อ อ.ยางตลาด จ.กาฬสินธุ์ นายผดุงศักดิ์ อิ่มเอิบ นายอำเภอยางตลาด ลงพื้นที่สำรวจ และประเมินความพร้อม เปิดแหล่งท่องเที่ยวแห่งใหม่ หลังได้รับการประสานจาก นายประเทือง บุตรวงศ์ นายกเทศมนตรีตำบลอิติ้อ ว่า ภายในบริเวณอ่างเก็บน้ำหนองหญ้าม้า พื้นที่ประมาณ ๑,๐๐๐ ไร่ ในช่วงเริ่มต้นฤดูหนาวปีนี้ ได้มีดอกบัวแดงบานสะพรั่งละลานตาไปหมด สร้างความแปลกประหลาด และประทับใจให้กับผู้พบเห็นเป็นอย่างมาก ทั้งนี้ เป็นปรากฏการณ์ที่เกิดขึ้นเป็นครั้งแรก ที่ดอกบัวแดงเกิดการขยายพันธุ์ และบานสะพรั่งเต็มอ่างเก็บน้ำดังกล่าว จึงทำให้ชาวบ้านมาเที่ยวชม ใช้โทรศัพท์ถ่ายภาพความสวยงามของดอกบัวแดง และมีการโพสต์ทางโซเชียล ทำให้ในแต่ละวัน โดยเฉพาะช่วงเช้าถึงตอนบ่าย มีนักท่องเที่ยวแวะเข้ามาชมความสวยงามไม่ขาดสาย

นายประเทือง บุตรวงศ์ นายกเทศมนตรีตำบลอิติ้อ กล่าวว่า อ่างเก็บน้ำหนองหญ้าม้า มีพื้นที่ประมาณ ๑,๐๐๐ ไร่ อยู่ในการดูแลของกรมชลประทาน ซึ่งรับน้ำที่ไหลลงมาจากป่าสงวนแห่งชาติดงระแนง เป็นอ่างเก็บน้ำสำหรับการอุปโภคบริโภค และการเกษตรกรรม ขณะที่บริเวณรอบอ่างประมาณ ๖๐๐ ไร่ อยู่ในความรับผิดชอบของกรมธนารักษ์ ทุกปีที่ผ่านมา ชาวบ้านได้ใช้ประโยชน์ และร่วมกันรักษาระบบนิเวศให้สมดุล สามารถหาจับปู ปลา ไปรับประทานในครัวเรือนได้ตามปกติ และมีน้ำใช้ตลอดปี แต่สำหรับปีนี้ นับว่าเป็นเรื่องแปลกมาก ที่ดอกบัวแดงที่เกิดตามธรรมชาติ เกิดการขยายพันธุ์จนเกือบเต็มพื้นที่ ๑,๐๐๐ ไร่ และผลึกสีดอกบานสะพรั่งเป็นทะเลบัวแดงที่กว้างไกลสุดลูกหูลูกตา ขณะที่ทุกปีที่ผ่านมา มีเพียงหย่อม ๆ เท่านั้น จึงได้รายงานทางอำเภอเพื่อหาแนวทางพัฒนาปรับปรุงเป็นแหล่งท่องเที่ยวต่อไป

นายประเทือง กล่าวอีกว่า ทะเลบัวแดงที่เกิดขึ้นดังกล่าว ยังสามารถที่จะพัฒนาต่อยอด เพื่อให้เกิดการเชื่อมโยงกับโครงการหมู่บ้านท่องเที่ยววิถี ของดีบ้านฉัน ที่ ต.อิติ้อ ดำเนินการอยู่แล้ว ซึ่งนอกจากนักท่องเที่ยวจะได้เข้ามาเที่ยวชมความสวยงามของทะเลบัวแดงและบรรยากาศสบาย ๆ ที่บริเวณอ่างเก็บน้ำหนองหญ้าม้าที่เป็นแหล่งท่องเที่ยวเชิงธรรมชาติที่สะอาด ไม่ไกลใกล้เส้นทางสายยางตลาด – ห้วยเม็ก แล้ว ยังจะได้เลือกซื้อผลิตภัณฑ์ชุมชนหลากหลายอย่าง เช่น เห็ดจิ้งหรีด ผ้าพื้นเมือง นอกจากนี้ยังสามารถตั้งแคมป์ พักผ่อน ตกปลา เป็นการมาเที่ยวและพักผ่อนได้ครบถ้วน ที่นักท่องเที่ยวไม่ควรพลาด โดยเฉพาะทะเลบัวแดงแหล่งท่องเที่ยวแห่งใหม่ชายป่าดงระแนงแห่งนี้

ด้าน นายผดุงศักดิ์ อิ่มเอิบ นายอำเภอยางตลาด กล่าวว่า ตามที่ได้เข้ามาดูทะเลบัวแดงที่อ่างเก็บน้ำหนองหญ้าม้าดังกล่าว เห็นว่ามีศักยภาพเพียงพอที่จะพัฒนา และยกระดับเป็นแหล่งท่องเที่ยวเชิงธรรมชาติได้อย่างเต็มตัว ทั้งนี้ สิ่งที่จะต้องเติมเต็มเข้าไป คือ ถนนหนทาง ห้องสุขารวมทั้งเรือท่องเที่ยวหรือเรือพายที่มีความปลอดภัย ที่จะนำนักท่องเที่ยวไปสัมผัสทะเลบัวแดงกลาง

อีฮฮา! ทะเลบัวแดง ๑ พันไร่ โผล่ชายป่าดงระแนง (ต่อ)

อ่างเก็บน้ำอย่างใกล้ชิด อย่างไรก็ตาม จะได้ร่วมกับเทศบาลตำบลอิฐี้อ และส่วนราชการที่เกี่ยวข้อง ในการพัฒนาปรับปรุง ให้อ่างเก็บน้ำหนองหญ้าม้าหรือทะเลบัวแดงแห่งนี้ เป็นแหล่งท่องเที่ยวเชิงธรรมชาติที่มีคุณค่าประจำอำเภออย่างต่อเนื่องต่อไป

นายผดุงศักดิ์ กล่าวอีกว่า การมาสำรวจทะเลบัวแดงวันนี้ ถือเป็นการเปิดแหล่งท่องเที่ยวแห่งใหม่ และเป็นแหล่งท่องเที่ยวต้อนรับนักท่องเที่ยวในหน้าหนาวได้เป็นอย่างดี จากการที่ได้มาสำรวจดู พบว่าบรรยากาศดีมาก มีนักท่องเที่ยวภายในจังหวัด และต่างจังหวัด ที่ทราบข่าวจากสื่อโซเชียลมาเที่ยวชมไม่ขาดสาย ขณะที่ทางอำเภอ และเทศบาลตำบลอิฐี้อ ก็จะได้ทำการประชาสัมพันธ์ตามสื่อทุกช่องทาง เพื่อให้นักท่องเที่ยวได้รู้จักและแวะมาเที่ยวชมมากขึ้น เพราะเชื่อว่าทะเลบัวแดงแห่งนี้ สามารถพัฒนาเป็นแลนด์มาร์คหรือ “New Unseen Yangtalad” ได้ในอนาคต โดยคาดว่าจะสามารถเปิดตัวต้อนรับนักท่องเที่ยวอย่างเต็มตัวในช่วงต้อนรับเทศกาลปีใหม่ที่จะมาถึง

ที่มา : สยามรัฐออนไลน์

(<http://siamrath.co.th/n/115374>)

คพ. เล็งฟื้นฟูสารตะกั่วปนเปื้อน พันชุมชนคลิตี้ เฟส ๒



เมื่อวันที่ ๑๕ พ.ย. ๖๒ ผู้สื่อข่าวรายงานว่า นายประลอง ดำรงค์ไทย อธิบดีกรมควบคุมมลพิษ (คพ.) กล่าวว่า เมื่อวันที่ ๑๐ พ.ย. ๖๒ ที่ผ่านมา คพ. ลงพื้นที่ร่วมกับผู้นำชุมชนบ้านคลิตี้ พบว่ายังมีทางแร่ตะกั่วปริมาณค่อนข้างมาก และบางจุดมีค่าความเข้มข้นของสารโลหะหนักของตะกั่วสูงถึง ๗๐,๐๐๐ - ๑๐๐,๐๐๐ มก./กก. เกินค่ามาตรฐานที่กำหนดไว้ไม่เกิน ๔๐๐ มก./กก. สูงเกินค่ามาตรฐานกว่า ๒๐๐ - ๒๕๐ เท่า จะต้องนำไปฝังกลบในบ่อฝังกลบแบบปลอดภัยอีกประมาณ ๑๕๐,๐๐๐ ตัน โดย คพ. จะได้ดำเนินการในส่วนที่เกี่ยวข้องโดยเร็ว

อธิบดี คพ. กล่าวว่า การฟื้นฟูลำห้วยคลิตี้ เริ่มตั้งแต่ ปี พ.ศ. ๒๕๖๐ โดยมีขั้นตอนดังนี้ การจัดทำบ่อฝังกลบแบบปลอดภัย และปูชั้นวัสดุกันซึมแล้วเสร็จ เพื่อรองรับดินที่มีการปนเปื้อนตะกั่ว และตะกอนท้องน้ำที่จะขุดลอกขึ้นมาสามารถขุดได้ ขนาด ๑๐๐,๐๐๐ ลบ.ม. การฟื้นฟูทางแร่ตะกั่วในลำห้วย เป็นการขุดลอกตะกอนใต้ท้องน้ำ ๔๐,๐๐๐ ลบ.ม. ไปฝังกลบในบ่อฝังกลบแบบปลอดภัย ขณะนี้อยู่ระหว่างการขุดลอกขึ้นมาจากลำห้วย

เร่งฟื้นฟูสารตะกั่วตกค้างเฟส ๒ ส่วนการสร้างฝายดักตะกอน ดำเนินการแล้วเสร็จ และปิดคลุมพื้นที่ปนเปื้อน ดำเนินการแล้วเสร็จแล้วเช่นกัน ในส่วนของการติดตามตรวจสอบคุณภาพสิ่งแวดล้อมและคุณภาพน้ำ คพ. ได้ดำเนินการและชี้แจงประชาชนอย่างต่อเนื่อง

“การขุดลอกตะกอนเฉพาะใต้ท้องน้ำ ตามคำฟ้องว่า มีการปนเปื้อนของสารตะกั่วในลำห้วยคลิตี้ การเสนอให้มีการฟื้นฟูในลำห้วยคลิตี้ จึงยังไม่ครอบคลุมการปนเปื้อนของสารตะกั่วซึ่งมีอยู่ตามพื้นที่ต่าง ๆ ทั้งพื้นที่บนบก พื้นที่ชุมชน และพื้นที่ในป่า ดังนั้น เพื่อให้เป็นไปตามคำแนะนำของคณะกรรมการงบประมาณในการแก้ไขและฟื้นฟูทางแร่ตะกั่วดังกล่าว ในเบื้องต้น คพ. ได้ประสานกับสำนักงานงบประมาณในช่วงเวลาการชี้แจง งบประมาณของกรมการสภาผู้แทนราษฎร เพื่อขอเสนอโครงการฟื้นฟูคลิตี้ ระยะที่ ๒ ในการดำเนินการในบริเวณพื้นที่ยังมีการปนเปื้อนในพื้นที่บนบก พื้นที่ชุมชนและพื้นที่ในป่า

ที่มา : ไทยพีบีเอสออนไลน์

(<http://news.thaipbs.or.th/content/286120>)

แผนฝุ่นชาติ มาตรฐานโลกไม่อยู่ที่ไทย



เมื่อวันที่ ๑๕ พ.ย. ๖๒ ผู้สื่อข่าวรายงานว่า ต้นสัปดาห์ที่ผ่านมา ประชาชนในกรุงเทพฯ และปริมณฑล ต้องเปิดแอปพลิเคชันในมือถือเพื่อเช็คค่าฝุ่นละออง PM 2.5 ในอากาศกันอีกครั้ง หลังจากกรมควบคุมมลพิษ ระบุว่า ระหว่างวันที่ ๕ - ๑๓ พ.ย. ๖๒ หลายพื้นที่มีค่าฝุ่นละออง PM 2.5 เกินค่ามาตรฐาน

ก่อนหน้านี้ เดือน ก.ย. ๖๒ พื้นที่ภาคใต้ตอนล่าง ถูกจู่โจมด้วยหมอกควันข้ามแดนจาก ไฟป่า และพื้นที่เกษตรขนาดใหญ่บนเกาะสุมาตรา และเกาะกาลิมันตัน ประเทศอินโดนีเซีย แต่นั่น ก็ไม่ทำให้เกิดคำถามต่อรัฐบาลเท่ากับเหตุการณ์ที่เกิดขึ้นในกรุงเทพฯ ตั้งแต่ช่วงประชุมสุดยอด อาเซียน ที่มีการรณรงค์ของนักสิ่งแวดล้อม ที่เรียกร้องให้รัฐบาลไทย และประเทศสมาชิกอาเซียน เปิดเวทีแก้ปัญหาหมอกควันข้ามแดนให้เห็นเป็นรูปธรรม ตามโรดแมปอาเซียนปลอดหมอกควัน ปี ๒๐๒๐ จนถึงล่าสุด ที่มีสัญญาณสีส้มของค่าฝุ่นเต็มจอมือถือ

ฝุ่นกำลังจะกลับมา รัฐบาลมีแผนรับมือหรือยัง คือ คำถามที่ค่อย ๆ ก่อตัวขึ้น

“แผนฝุ่นชาติ” เพิ่มวันอากาศดี ลดจุดความร้อน ลดจำนวนผู้ป่วย คือ ๓ ตัวชี้วัดหลัก ในแผนปฏิบัติการขับเคลื่อนวาระแห่งชาติ “การแก้ไขปัญหาหมอกควันด้านฝุ่นละออง” ที่ผ่านความเห็นชอบจากคณะรัฐมนตรี เมื่อวันที่ ๑ ต.ค. ๒๕๖๒ หลังรัฐบาล คสช. ประกาศให้การแก้ปัญหา ฝุ่นเป็นวาระแห่งชาติ เมื่อเดือนกุมภาพันธ์ที่ผ่านมา แผนนี้วางอยู่บนหลักการป้องกันไว้ก่อน (Precautionary Principle) โดยเน้นการทำงานเชิงรุกเพื่อป้องกันผลกระทบล่วงหน้า ผ่าน ๓ มาตรการสำคัญ คือ การบริหารจัดการเชิงพื้นที่ การบริหารจัดการมลพิษที่ต้องมีการเพิ่มประสิทธิภาพ และสุดท้าย คือ มาตรการในการป้องกันและลดการเกิดมลพิษที่ต้นทาง

๕ แหล่งกำเนิดมลพิษที่แผนนี้จะเข้าไปจัดการ คือ มลพิษจากยานพาหนะ การเผาในที่โล่ง และภาคเกษตร การก่อสร้างและผังเมือง อุตสาหกรรม และครัวเรือน โดยมอบหมายให้หน่วยงานต่าง ๆ รับผิดชอบ เช่น กระทรวงอุตสาหกรรมดูแลการบังคับใช้มาตรฐานการระบายมลพิษทางอากาศจากรถยนต์ใหม่ ที่จะต้องเปลี่ยนไปสู่น้ำมัน Euro 5 ภายในปี ๖๔ และ Euro 6 ภายในปี ๖๕

ข้อถก ๒๕ ได้ไหม การมีแผนฯ แสดงให้เห็นถึงการตื่นตัวของภาครัฐ แต่การใช้เกณฑ์ที่ ๕๐ ไมโครกรัมต่อลูกบาศก์เมตร เป็นตัวชี้วัดในการลงมือ เหมือนให้ความสำคัญกับสุขภาพน้อยไปหน่อย”

นายธรา บัวคำศรี ผู้อำนวยการประจำประเทศไทย กรีนพีซเอเชียตะวันออกเฉียงใต้ ชื่นชมความพยายามของรัฐบาลในการจัดทำแผนฉบับนี้ เพราะจะทำให้หน่วยงานต่าง ๆ ได้เห็นแนวทางปฏิบัติเพื่อแก้ปัญหาฝุ่นได้ชัดเจนขึ้น แต่รู้สึกเสียดายที่แผนให้น้ำหนักกับสุขภาพของประชาชนน้อยเกินไป เขายกตัวอย่าง การแบ่งระดับการปฏิบัติการที่แต่ละจังหวัดต้องใช้เกณฑ์มาตรฐานของค่าฝุ่นละออง PM 2.5 ราย ๒๔ ชม. เป็นตัวกำหนด เช่น ระดับที่ ๑ ค่าฝุ่นไม่เกิน ๕๐ มคก./ลบ.ม. ให้ทุกหน่วยปฏิบัติการกิจตามปกติ จากนั้นค่อย ๆ ยกกระดับปฏิบัติการให้เข้มข้นขึ้น ตามค่าฝุ่นละออง PM 2.5 ที่มากขึ้น

แผนฝุ่นชาติ มาตรฐานโลกไม่อยู่ที่ไทย (ต่อ)

ในช่วงที่ฝุ่นปกคลุมกรุงเทพฯ และภาคเหนือตอนบน ตัวเลข ๕๐ เคยถูกตั้งคำถามว่า “ปอดคนไทย ไม่ได้แข็งแรงกว่าใครในโลก” ทำไมไม่ปรับค่ามาตรฐานค่าฝุ่นละออง PM 2.5 ให้ต่ำกว่านี้ แน่ใจว่าแผนฉบับนี้ ตอบสนองต่อข้อเรียกร้องดังกล่าว แต่ก็ระบุไว้เพียงให้พิจารณาความเหมาะสมในการปรับค่ามาตรฐาน ค่าฝุ่นละออง PM 2.5 เฉลี่ย ๒๔ ชม. ตามเป้าหมายระยะที่ ๓ ขององค์การอนามัยโลกหรือ WHO ที่ ๓๗ มคก./ลบ.ม. ภายในปี พ.ศ. ๒๕๖๕ - ๒๕๖๗

ผู้อำนวยการกรีนพีซ ฯ เสนอให้รัฐบาล ใช้ตัวเลขค่าฝุ่นละออง PM 2.5 ที่ WHO แนะนำ คือ ๒๕ มคก./ลบ.ม. มาแจ้งเตือนประชาชนให้เฝ้าระวังด้านสุขภาพได้เลย ไม่ว่าจะในอนาคตจะมีการปรับค่ามาตรฐานตามแผนฯ ที่ระบุไว้หรือไม่

๘๗ สถานีทั่วไทย ไม่พอ การผูกปฏิบัติการบริหารจัดการมลพิษทางอากาศไว้กับค่ามาตรฐาน PM 2.5 ราย ๒๔ ชม. ยังมีโจทย์ใหญ่ที่ต้องคิดต่อว่า ข้อมูลที่ใช้ในการประกอบการตัดสินใจจะมาจากไหน ในเมื่อสถานีตรวจวัดคุณภาพอากาศ ที่สามารถวัดค่าฝุ่นละออง PM 2.5 ทั่วประเทศมีอยู่เพียง ๘๗ สถานี กรุงเทพมหานคร เมืองหลวงที่ขึ้นชื่อว่า มีความพร้อมมากที่สุด มีแค่ ๓๖ สถานีเท่านั้น ที่สามารถวัดค่าฝุ่นละออง PM 2.5 ได้

รศ.ศิริมา ปัญญาเมธีกุล ภาควิชาวิศวกรรมสิ่งแวดล้อม จุฬาลงกรณ์มหาวิทยาลัย ระบุว่า สถานีตรวจวัดคุณภาพอากาศเป็นเครื่องมือสำคัญ ที่จะทำให้เรามีข้อมูลปริมาณฝุ่นที่จะใช้ประกอบการตัดสินใจแก้ปัญหตามแผน รวมถึงใช้ข้อมูลนี้แจ้งเตือนประชาชนได้

ปลายปีนี้ กรุงเทพมหานคร จะติดตั้งสถานีตรวจวัดฯ ที่สามารถวัดค่าฝุ่นละออง PM 2.5 ได้ครบทั้ง ๕๐ เขต และจะมีการขยายไปยังจังหวัดอื่น ๆ แต่สำหรับพื้นที่ที่ยังไม่มีสถานีตรวจวัดคุณภาพอากาศ กรมควบคุมมลพิษได้ร่วมกับทีมวิชาการ ทำโมเดลจำลองการกระจายตัวของฝุ่น ซึ่งจะทำได้สามารถวิเคราะห์ปริมาณความหนาแน่นของฝุ่นในพื้นที่ได้

ขณะที่ เครือข่ายภาคประชาชนและนักวิชาการในหลายจังหวัด โดยเฉพาะภาคเหนือตอนบน ได้พัฒนาเครื่องมือในการตรวจวัดคุณภาพอากาศ ระดับชุมชน ภายใต้ชื่อต่าง ๆ เช่น Dust Boy และ ยักษ์ขาว เพื่อให้ประชาชนสามารถเข้าถึงและใช้ข้อมูลในการเตือนภัยได้ แต่โจทย์ที่ท้าทาย คือ การพัฒนาระบบเพื่อเชื่อมต่อข้อมูล พร้อมไปกับการสร้างเครือข่ายติดตามตรวจสอบคุณภาพอากาศ ซึ่งในแผนปฏิบัติการฉบับนี้ระบุไว้ แต่จะทำได้มากน้อยแค่ไหน และเท่าทันกับสถานการณ์ปัญหา หรือไม่ ยังเป็นคำถาม ที่ไม่มีคำตอบ

ที่มา : ไทยพีบีเอสออนไลน์

(<http://news.thaipbs.or.th/content/286115>)

เตือนขับรถผ่านป่าเขาอ่างฤๅไน ระวังช้างขวางรถ – รื้อคันลิ่งของ



เมื่อวันที่ ๑๕ พ.ย. ๖๒ ผู้สื่อข่าวรายงานว่า นายวีระพงศ์ โคระวัตร หัวหน้าเขตรักษาพันธุ์สัตว์ป่าเขาอ่างฤๅไน เปิดเผยว่า ได้ประกาศประชาสัมพันธ์แจ้งเตือนประชาชนที่ใช้เส้นทางหลวงหมายเลข ๓๐๗๖ (๓๒๕๙ เดิม) ช่วงผ่านเขตรักษาพันธุ์สัตว์ป่าเขาอ่างฤๅไน ตั้งแต่วันที่ ๑ ม.ค. - ๓๐ เม.ย. ๖๓ โดยเส้นทางดังกล่าว ช่วงที่ผ่านเขตรักษาพันธุ์สัตว์ป่าเขาอ่างฤๅไน ระยะทางประมาณ ๑๕ กม. มีพื้นที่คาบเกี่ยวระหว่าง จ.ฉะเชิงเทรา และ จ.สระแก้ว เป็นช่วงที่รถบรรทุกนำพืชผลทางการเกษตรส่งโรงงานแปรรูป

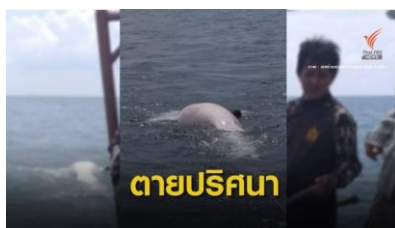
ขณะเดียวกัน มีช้างป่าหลายตัวออกหากินบริเวณเส้นทางดังกล่าว ซึ่งช้างป่าจะมีพฤติกรรมดักรถยนต์ทุกชนิด ทั้งรถบรรทุกพืชผลเกษตร และรถยนต์ทั่วไป โดยเฉพาะในช่วงเวลา ๐๖.๐๐ - ๐๘.๓๐ น. และช่วงเวลา ๑๔.๐๐ - ๒๑.๐๐ น. จะมีช้างป่าออกหากินบนเส้นทาง บางครั้งอาจเดินขวางรถ รื้อคันลิ่งของที่อยู่ในกระบะรถยนต์ และดึงพืชผลทางการเกษตรมากิน

เขตรักษาพันธุ์สัตว์ป่าเขาอ่างฤๅไน จึงแจ้งเตือนผู้ใช้เส้นทางสายนี้ เก็บสิ่งของให้มิดชิด หรือเก็บไว้ในห้องโดยสาร หลีกเลี้ยงไม่ให้คนโดยสารบริเวณท้ายกระบะรถยนต์ และรถจักรยานยนต์ควรหลีกเลี้ยงเส้นทางสายนี้ ในช่วงเวลาดังกล่าว พร้อมขอให้ขับรถด้วยความระมัดระวัง โดยสามารถสอบถามรายละเอียดได้ที่ หมายเลขโทรศัพท์ ๐๘๕-๖๖๔-๙๐๒๕

ที่มา : ไทยพีบีเอสออนไลน์

(<http://news.thaipbs.or.th/content/286119>)

ครั้งแรกในรอบ ๘ ปี “ฉลามวาฬ” ตาย ใกล้เกาะลิบง



เมื่อวันที่ ๑๕ พ.ย. ๖๒ ผู้สื่อข่าวรายงานว่า นายชัยพลฤกษ์ วีระวงศ์ หัวหน้าเขตห้ามล่าสัตว์ป่าหมู่เกาะลิบง จ.ตรัง กล่าวว่า ช่วงสายวันนี้ เจ้าหน้าที่เขตห้ามล่าสัตว์ป่าหมู่เกาะลิบง หน่วยแหลมจุโหย ได้รับแจ้งจาก นายแบบ หมาดหลี อายุ ๕๐ ปี ชาวบ้าน ต.เกาะลิบง อ.กันตัง จ.ตรัง ว่าพบซากฉลามวาฬขนาดใหญ่ บริเวณนอกหินกอง ซึ่งที่แรกชาวบ้านจะพยายามช่วยกันลาก แต่เนื่องจากมีขนาดใหญ่

ขณะนี้ เจ้าหน้าที่ และชาวบ้านยังอยู่ระหว่างการลากซากฉลามวาฬ ซึ่งเบื้องต้นประเมินว่าน่าจะมีควมยาวมากกว่า ๖ เมตร น้ำหนักกว่า ๒ ตัน ซึ่งมีขนาดใหญ่ และสภาพซากยังค่อนข้างสมบูรณ์ เท่าที่เจ้าหน้าที่ตรวจสอบ ไม่พบว่ามีบาดแผล โดยกำลังลากมาที่บริเวณหาดยาว เพื่อให้ทีมสัตวแพทย์ กรมอุทยานแห่งชาติ สัตว์ป่า และพันธุ์พืช (อส.) และสัตวแพทย์ กรมทรัพยากรทางทะเลและชายฝั่ง (ทช.) ร่วมกับผ่าชันสูตรหาสาเหตุการตาย คาดว่าจะลงมือผ่าวันพรุ่งนี้ (๑๖ พ.ย.)

ถือเป็นครั้งแรกในรอบ ๘ ปี ที่เจอซากฉลามวาฬตายในทะเลเกาะลิบง ที่ผ่านมาปีก่อนเคยมีนักดำน้ำเจอฉลามวาฬในแนวปะการัง บ่งชี้ว่าพื้นที่มีความสมบูรณ์

สำหรับฉลามวาฬตัวที่เจอซาก ยังไม่สามารถสรุปสาเหตุการตายได้ ต้องรอผลการผ่าชันสูตรก่อน แต่ถือว่าเป็นความสูญเสียเพราะเป็นฉลามวาฬที่มีขนาดใหญ่ ที่ตายเป็นครั้งแรกในรอบ ๘ ปีของเกาะลิบง

ขณะที่สถานการณ์พะยูน หลังการตายของมาเรียมจากปัญหาการกินขยะเข้าไปนั้น ที่ผ่านมา มีเยาวชน ชาวบ้าน และเจ้าหน้าที่ ยังร่วมกันเก็บขยะออกจากแปลงหญ้าทะเลอย่างต่อเนื่อง เพื่อไม่ให้เกิดอันตรายกับพะยูน และสัตว์ทะเลตัวอื่น ๆ เนื่องจากในช่วงมรสุม ยังมีขยะทะเลพัดเข้ามามาก

ที่มา : ไทยพีบีเอสออนไลน์

(<http://news.thaipbs.or.th/content/286134>)