

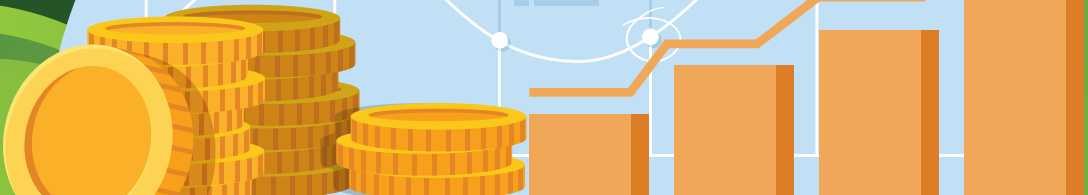


TDRI THAILAND
DEVELOPMENT
RESEARCH
INSTITUTE

มาตรการทางเศรษฐศาสตร์/ มาตรการจูงใจ เพื่อสนับสนุนและขับเคลื่อน การบริโภคที่ยั่งยืน



ภายใต้โครงการศึกษาความเหมาะสม
ในการใช้มาตรการทางเศรษฐศาสตร์/มาตรการจูงใจ
เพื่อสนับสนุนและขับเคลื่อนการผลิตและการบริโภคที่ยั่งยืน:
ด้านการบริโภคที่ยั่งยืน



มาตรการทางเศรษฐศาสตร์/
มาตรการจูงใจ
เพื่อสนับสนุนและขับเคลื่อน
การบริโภคที่ยั่งยืน



สารบัญ

เรื่อง	หน้า
ที่มาของการศึกษา	4
ผลการศึกษาของโครงการ: มาตรการ แนวทาง/กลไกในการขับเคลื่อน และผลกระทบจากมาตรการ	7
ด้านคมนาคมขนส่ง	8
ด้านพลังงาน	11
ด้านเกษตรและอาหาร	14
ด้านการท่องเที่ยว	18
ด้านการจัดซื้อจัดจ้าง	23
ด้านเมือง/องค์กรปกครองส่วนท้องถิ่น	27
ด้านอุตสาหกรรม	30

ที่มาของการศึกษา

ภาครัฐได้ตระหนักถึงปัญหาจากการพัฒนาเศรษฐกิจโดยใช้ทรัพยากรธรรมชาติอย่างเข้มข้น กระบวนการผลิตที่ส่งผลกระทบต่อสิ่งแวดล้อมในหลายมิติ อาทิ ทรัพยากรทางธรรมชาติเสื่อมโทรม ปัญหามลพิษ การสูญเสียความหลากหลายทางชีวภาพ ปัญหาการปล่อยก๊าซเรือนกระจกจากสาขาต่าง ๆ การเกิดภัยพิบัติทางธรรมชาติที่รุนแรง ซึ่งเป็นผลมาจากการเปลี่ยนแปลงสภาพภูมิอากาศ ปัญหาต่าง ๆ เหล่านี้ส่งผลย้อนกลับมากกระทบเสถียรภาพทางเศรษฐกิจและสังคม และตอกย้ำว่าต้องมีการปรับเปลี่ยนรูปแบบการพัฒนาให้เกิดความสมดุลและคำนึงถึงความยั่งยืนมากขึ้น ภาครัฐจึงได้มีการปรับรูปแบบหรือโมเดลในการพัฒนาเศรษฐกิจ โดยเน้นขับเคลื่อนเศรษฐกิจผ่านโมเดลเศรษฐกิจ BCG ซึ่งเป็นการพัฒนานวัตกรรมของ 3 เศรษฐกิจ คือ เศรษฐกิจชีวภาพ (Bioeconomy) เศรษฐกิจหมุนเวียน (Circular Economy) และเศรษฐกิจสีเขียว (Green Economy) ไปพร้อม ๆ กัน เพื่อให้เกิดการขับเคลื่อนเศรษฐกิจของประเทศไทยอย่างเป็นรูปธรรมควบคู่กับการสร้างคุณค่า (Value Creation) การสร้างความมั่นคง การยกระดับความสามารถในการแข่งขันของประเทศ และการสร้างความมั่นคงบนฐานทรัพยากรธรรมชาติ โดยเน้นการเพิ่มประสิทธิภาพการใช้ทรัพยากรตลอดห่วงโซ่คุณค่า ลดปริมาณของเสียจากระบบ เพื่อรักษาทรัพยากรธรรมชาติของประเทศ และลดผลกระทบต่อสิ่งแวดล้อม นอกจากนี้ประเทศไทยมีโมเดลเศรษฐกิจ BCG เป็นกรอบแนวทางในการพัฒนาเศรษฐกิจแล้ว ประเทศไทยยังมีเป้าหมายการพัฒนาที่ยั่งยืน (Sustainable Development Goals: SDGs) ของสหประชาชาติ เป็นเป้าหมายในการพัฒนาเศรษฐกิจ สังคม และสิ่งแวดล้อมอีกด้วย

หากพิจารณาปัจจัยที่จะทำให้การพัฒนาเศรษฐกิจของประเทศตามโมเดลเศรษฐกิจ BCG ประสบความสำเร็จ และสามารถบรรลุเป้าหมายการพัฒนาที่ยั่งยืน พบว่า หนึ่งในปัจจัยที่สำคัญคือการส่งเสริมให้ผู้ผลิตปรับรูปแบบไปสู่การผลิตที่ยั่งยืนควบคู่กับการส่งเสริมให้ผู้บริโภคปรับพฤติกรรมสู่การบริโภคที่ยั่งยืน หนึ่งในกลไกขับเคลื่อนเพื่อสนับสนุนการผลิตและการบริโภคที่ยั่งยืนที่จำเป็นคือ การมีเครื่องมือหรือมาตรการทางเศรษฐศาสตร์ เช่น มาตรการทางภาษี มาตรการอุดหนุน มาตรการด้านราคา ฯลฯ เนื่องจากมาตรการเหล่านี้มีผลต่อแรงจูงใจและพฤติกรรมโดยตรงของทั้งฝั่งผู้ผลิตและผู้บริโภค ซึ่งส่งผลกระทบต่อเนื่องกับการใช้ทรัพยากรธรรมชาติ การเกิดมลพิษ การเปลี่ยนแปลงสภาพภูมิอากาศ รวมถึงความหลากหลายทางชีวภาพ

ที่ผ่านมาประเทศไทยมีการนำมาตรการทางเศรษฐศาสตร์หรือมาตรการจูงใจมาใช้เพื่อส่งเสริมพฤติกรรมที่ยั่งยืนอยู่บ้างโดยส่วนใหญ่เป็นการใช้ในบริษัทหรือสาขาที่เฉพาะเจาะจง ยังมีส่วนน้อยที่เป็นการกำหนดมาตรการทางเศรษฐศาสตร์หรือมาตรการจูงใจที่สนับสนุนการผลิตและการบริโภคที่ยั่งยืนที่ชัดเจน ทั้งมาตรการที่ส่งเสริมให้เกิดการปรับเปลี่ยนรูปแบบการผลิตของทุกภาคส่วนในทุกพื้นที่ไปสู่การผลิตที่ยั่งยืนรวมถึงมาตรการส่งเสริมให้ประชาชนและหน่วยงานภาครัฐในทุกระดับปรับเปลี่ยนพฤติกรรมสู่การบริโภคที่ยั่งยืน

สำนักงานนโยบายและแผนทรัพยากรธรรมชาติและสิ่งแวดล้อม จึงได้ร่วมกับ สถาบันวิจัยเพื่อการพัฒนาประเทศไทยศึกษาความเหมาะสมในการใช้มาตรการทางเศรษฐศาสตร์/มาตรการจูงใจเพื่อสนับสนุนและขับเคลื่อนการผลิตและการบริโภคที่ยั่งยืน โดยการดำเนินงานระยะที่ 1 เป็นการศึกษาแนวทางการใช้มาตรการทางเศรษฐศาสตร์/มาตรการจูงใจเพื่อสนับสนุนและขับเคลื่อนการบริโภคที่ยั่งยืนที่เหมาะสมกับบริบทของประเทศไทย พร้อมทั้งแนวทางการดำเนินงาน เพื่อขับเคลื่อนการบริโภคที่ยั่งยืนอย่างมีประสิทธิภาพ



ผลการศึกษาของโครงการ: มาตรการ แนวทาง/กลไกในการขับเคลื่อน และผลกระทบจากมาตรการ

การใช้มาตรการทางเศรษฐศาสตร์หรือมาตรการจูงใจมีความสำคัญอย่างยิ่งในการส่งเสริมและสนับสนุนให้ผู้บริโภคปรับเปลี่ยนพฤติกรรมสู่การบริโภคที่ยั่งยืน โดยควรมีการขับเคลื่อนมาตรการเหล่านี้ผ่านกลไกการเงินและการคลัง กลไกทางกฎหมาย กลไกทางสังคม และกลไกการให้ความรู้ ซึ่งมาตรการทางเศรษฐศาสตร์/มาตรการจูงใจ รวมถึงแนวทางและกลไกในการขับเคลื่อน มาตรการทางเศรษฐศาสตร์/มาตรการจูงใจสำหรับ 7 ด้าน ได้แก่ ด้านคมนาคมขนส่ง ด้านพลังงาน ด้านเกษตรและอาหาร ด้านการท่องเที่ยว ด้านการจัดซื้อจัดจ้าง ด้านเมือง/องค์กรปกครองส่วนท้องถิ่น และด้านอุตสาหกรรม มีรายละเอียดดังนี้

ด้านคมนาคมขนส่ง



ด้านพลังงาน



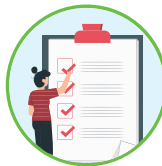
ด้านเกษตรและอาหาร



ด้านการท่องเที่ยว



ด้านการจัดซื้อจัดจ้าง



ด้านเมือง/องค์กรปกครองส่วนท้องถิ่น



ด้านอุตสาหกรรม





ด้านคมนาคมขนส่ง

มาตรการที่ 1

การให้แรงจูงใจผู้บริโภคในการใช้ระบบขนส่งสาธารณะ



แนวทาง/กลไกในการขับเคลื่อน

- ☀ การพัฒนาโครงสร้างพื้นฐานด้านระบบขนส่งสาธารณะที่มีคุณภาพ สะดวก และปลอดภัยในการใช้งานลดปัญหาการจราจรติดขัดและลดมลพิษทางอากาศที่เกิดจากรถยนต์ รวมถึงมีเส้นทางบริการที่ครอบคลุมและทั่วถึงในทุกพื้นที่ในเมืองใหญ่ที่ประสบปัญหาการจราจรติดขัด
- ☀ การจัดตั้งกองทุนพัฒนาระบบขนส่งสาธารณะและนำเงินจากกองทุนมาใช้ในการพัฒนาระบบขนส่งสาธารณะ



ปัจจัยอื่น

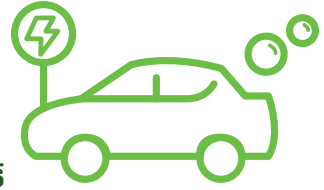
- ☹ การสนับสนุนเงินลงทุนจากภาครัฐและภาคเอกชนเพื่อพัฒนาระบบขนส่งสาธารณะให้มีคุณภาพและครอบคลุม
- ☹ การออกแบบและพัฒนาระบบขนส่งสาธารณะที่ตอบสนองความต้องการและพฤติกรรมของผู้บริโภค
- ☹ การกำหนดอัตราค่าโดยสารของระบบขนส่งสาธารณะที่เหมาะสมเพื่อจูงใจให้ผู้บริโภคใช้บริการมากขึ้น



ผลกระทบ

- ⊕ การเปลี่ยนมาใช้บริการระบบขนส่งสาธารณะมากขึ้นส่งผลให้ความต้องการใช้รถยนต์ส่วนตัวลดลง ส่งผลให้สภาพการจราจรไม่แออัด และส่งผลให้คุณภาพอากาศโดยรวมในเมืองดีขึ้น
- ⊕ ในระหว่างที่มีการก่อสร้างระบบขนส่งสาธารณะ เช่น รถไฟฟ้า รถไฟฟ้าใต้ดิน ฯลฯ ประชาชนและผู้ใช้รถใช้ถนนอาจประสบปัญหาจราจรติดขัดมากขึ้น เนื่องจากมีการปิดหรือเบี่ยงช่องทางการจราจร ซึ่งผลที่ตามมาคือปัญหามลพิษทางอากาศ โดยเฉพาะปัญหาฝุ่นละอองขนาดเล็ก ซึ่งภาครัฐจะต้องเข้มงวดในการควบคุม กำกับการค้าเนินงานก่อสร้าง เพื่อลดผลกระทบดังกล่าว

มาตรการที่ 2



การเก็บภาษีสรรพสามิตรถยนต์พลังงานไฟฟ้าในอัตราที่ต่ำกว่ารถยนต์เครื่องยนต์สันดาปภายในและการให้สิทธิลดหย่อนภาษีรายได้บุคคลธรรมดาแก่ผู้บริโภคที่ซื้อรถยนต์พลังงานไฟฟ้า



แนวทาง/กลไกในการขับเคลื่อน

- ☀ การส่งเสริมและให้ข้อมูลที่ชัดเจนเกี่ยวกับสิทธิประโยชน์ต่าง ๆ ที่ผู้บริโภคที่ใช้รถยนต์พลังงานไฟฟ้าจะได้รับอย่างทั่วถึง เช่น การปรับลดอัตราภาษีสรรพสามิตรถยนต์พลังงานไฟฟ้าให้ต่ำกว่าอัตราภาษีสรรพสามิตของรถยนต์ที่ใช้น้ำมัน
- ☀ หน่วยงานราชการต่าง ๆ ควรนำร่องในการใช้รถยนต์พลังงานไฟฟ้าแทนรถยนต์เครื่องยนต์สันดาปภายใน



ปัจจัยอื่น

- ☹ การออกมาตรการทางภาษีเพื่อจูงใจให้ผู้บริโภคหันมาใช้รถยนต์พลังงานไฟฟ้าเพิ่มขึ้น เช่น การลดภาษีสรรพสามิตรถยนต์ใหม่ การลดหย่อนภาษีเงินได้บุคคลธรรมดา เป็นต้น
- ☹ การพัฒนาโครงสร้างพื้นฐานเพื่อรองรับการใช้งานรถยนต์พลังงานไฟฟ้า เช่น สถานีชาร์จ ฯลฯ



ผลกระทบ

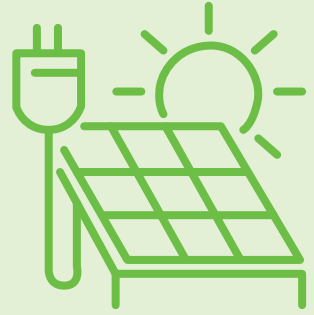
- ⊕ ผู้ซื้อหรือใช้รถยนต์พลังงานไฟฟ้าได้รับสิทธิพิเศษทางภาษี ซึ่งสร้างแรงจูงใจให้ปรับเปลี่ยนมาซื้อหรือใช้รถยนต์พลังงานไฟฟ้าเพิ่มขึ้น
- ⊕ เมื่อมีการใช้รถยนต์พลังงานไฟฟ้าเพิ่มขึ้น ประชาชนทั่วไปได้รับประโยชน์จากคุณภาพอากาศที่ดีขึ้น
- ⊕ ภาคเอกชน เช่น ผู้ผลิตรถยนต์เครื่องยนต์สันดาปภายใน โรงกลั่นน้ำมัน สถานีบริการน้ำมัน ฯลฯ มียอดจำหน่ายลดลง ในขณะที่ผู้ผลิตรถยนต์พลังงานไฟฟ้ามียอดจำหน่ายเพิ่มขึ้น
- ⊕ ภาครัฐต้องสูญเสียรายได้จากการลดหย่อนภาษี



ด้านพลังงาน

มาตรการที่ 1

การใช้มาตรการทางภาษีหรือมาตรการทางการเงิน
เพื่อจูงใจให้ผู้บริโภคใช้พลังงานสะอาด
หรือผลิตภัณฑ์ประหยัดพลังงาน



แนวทาง/กลไกในการขับเคลื่อน

- ☀ การให้ความรู้และสร้างความตระหนักให้กับผู้บริโภคในการเลือกใช้พลังงานสะอาดหรือผลิตภัณฑ์ที่ประหยัดพลังงาน
- ☀ การออกกฎระเบียบเพื่อรองรับการดำเนินมาตรการทางภาษีที่สนับสนุนให้มีการใช้พลังงานสะอาดเพิ่มขึ้น
- ☀ การส่งเสริมให้ผู้บริโภคสามารถเข้าถึงเงินกู้ดอกเบี้ยต่ำ เพื่อให้มีเงินทุนสำหรับใช้พลังงานสะอาด เช่น การติดตั้งระบบการผลิตไฟฟ้าจากพลังงานแสงอาทิตย์บนหลังคา ฯลฯ

ปัจจัยเอื้อ

- ☹ การสนับสนุนทางการเงินเพื่อจูงใจให้ผู้บริโภคใช้พลังงานสะอาด เช่น สินเชื่อดอกเบี้ยต่ำแก่ครัวเรือนที่ต้องการติดตั้งระบบผลิตไฟฟ้าพลังงานแสงอาทิตย์บนหลังคา
- ☹ การศึกษาเกี่ยวกับโครงสร้างราคาค่าไฟฟ้าที่เหมาะสมที่จะรับซื้อจากครัวเรือนที่ผลิตไฟฟ้าจากพลังงานแสงอาทิตย์ รวมถึงการส่งเสริมการนำมาตรการ Net Metering มาใช้สำหรับการซื้อขายไฟฟ้าที่ผลิตจากพลังงานแสงอาทิตย์ของครัวเรือน
- ☹ การให้ความรู้ความเข้าใจเพื่อสร้างความตระหนักแก่ผู้บริโภคและครัวเรือนเกี่ยวกับประโยชน์ที่จะได้รับจากการใช้พลังงานสะอาด โดยเฉพาะประโยชน์ที่ผู้บริโภคจะได้รับนอกเหนือจากประโยชน์ทางด้านสิ่งแวดล้อม

ผลกระทบ

- ⊕ ภาคเอกชนและภาคครัวเรือนสามารถเข้าถึงพลังงานสะอาดหรือผลิตภัณฑ์ประหยัดพลังงานและมีแรงจูงใจในการเลือกใช้พลังงานสะอาดและผลิตภัณฑ์ประหยัดพลังงานเพิ่มขึ้น
- ⊕ ภาครัฐสูญเสียรายได้จากภาษี
- ⊕ เมื่อมีการใช้พลังงานสะอาดเพิ่มขึ้น ปริมาณการปล่อยก๊าซเรือนกระจกก็จะลดลงและคุณภาพอากาศดีขึ้น

มาตรการที่ 2

การให้ข้อมูลเพื่อสร้างความตระหนักรู้ให้กับผู้บริโภค



แนวทาง/กลไกในการขับเคลื่อน

- ☀ การให้ความรู้และสร้างความตระหนักรู้ให้กับผู้บริโภคโดยเฉพาะอย่างยิ่งกลุ่มเด็กและเยาวชน ในการเลือกซื้อผลิตภัณฑ์ที่เป็นมิตรต่อสิ่งแวดล้อม โดยใช้ช่องทางการสื่อสารที่หลากหลายและเข้าถึงง่าย
- ☀ การพัฒนาระบบฐานข้อมูลผลิตภัณฑ์ที่เป็นมิตรต่อสิ่งแวดล้อมเพื่อเผยแพร่ข้อมูลแก่ผู้บริโภค
- ☀ การพัฒนาระบบติดตามและตรวจสอบผลิตภัณฑ์ที่ได้รับการรับรองด้านความเป็นมิตรต่อสิ่งแวดล้อมเพื่อสร้างความเชื่อมั่นให้กับผู้บริโภคในการเลือกซื้อผลิตภัณฑ์



ปัจจัยอื่น

- ๕ การมีระบบติดตามตรวจสอบผลิตภัณฑ์ที่เป็นมิตรต่อสิ่งแวดล้อมและ/หรือติดฉลากประหยัดพลังงานเพื่อสร้างความเชื่อมั่นให้แก่ผู้บริโภคในการเลือกซื้อผลิตภัณฑ์
- ๕ การมีระบบฐานข้อมูลกลางด้านพลังงานสะอาด ผลิตภัณฑ์ที่ประหยัดพลังงาน และผลิตภัณฑ์ที่เป็นมิตรต่อสิ่งแวดล้อม



ผลกระทบ

- ⊕ ผู้บริโภคได้รับทราบข้อมูลเพื่อประกอบการตัดสินใจเลือกใช้ผลิตภัณฑ์ที่เป็นมิตรต่อสิ่งแวดล้อม แต่ผู้บริโภคอาจได้รับผลกระทบจากราคาผลิตภัณฑ์ที่ติดฉลากที่ปรับเพิ่มขึ้น เนื่องจากผู้ประกอบการอาจผลักภาระต้นทุนที่เพิ่มขึ้นจากการดำเนินการเพื่อจอร์รับการรับรองฉลากให้กับผู้บริโภค
- ⊕ ภาครัฐต้องรับผิดชอบในการประเมินและตรวจสอบผลิตภัณฑ์ให้เป็นไปตามมาตรฐานที่ระบุไว้บนฉลาก



ด้านเกษตรและอาหาร

มาตรการที่ 1

การใช้ตรารับรองมาตรฐานสินค้าเกษตรและอาหาร ที่เป็นมิตรต่อสิ่งแวดล้อมบนผลิตภัณฑ์เกษตรและอาหาร



แนวทาง/กลไกในการขับเคลื่อน

- ☀ การจัดทำระบบติดตามตรวจสอบตรามาตรฐานสินค้าเกษตรและอาหารที่เข้มงวดและต่อเนื่อง เช่น การสุ่มตรวจสอบสารพิษตกค้างในผลิตภัณฑ์ที่ได้รับการรับรอง และเผยแพร่ผลการตรวจสอบให้ผู้บริโภคทราบ ฯลฯ
- ☀ การเปิดเผยข้อมูลด้านการผลิตที่สำคัญต่อการรับรู้ของผู้บริโภค เช่น ปริมาณการใช้สารเคมี แหล่งผลิต ฯลฯ รวมถึงการประชาสัมพันธ์อย่างแพร่หลายเพื่อสร้างความรู้ความเข้าใจให้แก่ผู้บริโภคในการเลือกซื้อสินค้าเกษตรและอาหารที่เป็นมิตรต่อสิ่งแวดล้อมและสร้างความเชื่อมั่นให้กับผู้บริโภค
- ☀ การสนับสนุนทางการเงิน รวมถึงการส่งเสริมการขายให้กับเกษตรกรหรือผู้ผลิตสินค้าเกษตรและอาหาร เช่น การส่งเสริมและเพิ่มช่องทางการตลาดสินค้าเกษตรและอาหารที่มีตรารับรองมาตรฐานให้เป็นที่รู้จักในวงกว้างมากยิ่งขึ้น



ปัจจัยอื่น

- ๕ การมีระบบติดตามตรวจสอบตรามาตรฐานสินค้าเกษตรและอาหารที่เข้มงวดและต่อเนื่อง
- ๕ การกำหนดประเภทของสินค้าเกษตรที่อยู่ภายใต้มาตรฐานบังคับให้มากขึ้น การกำหนดให้เปิดเผยข้อมูลด้านการผลิตที่สำคัญต่อการรับรู้ของผู้บริโภค เช่น ปริมาณการใช้สารเคมี แหล่งผลิตหรือแหล่งที่มาของสินค้าเกษตรและอาหาร ฯลฯ



ผลกระทบ

- ⊕ ผู้บริโภคมีความเชื่อมั่นในผลิตภัณฑ์และได้รับประโยชน์จากการบริโภคสินค้าเกษตรและอาหารที่ได้รับตรารับรองมาตรฐานสินค้าเกษตรและอาหารที่เป็นมิตรต่อสิ่งแวดล้อม แต่ผู้บริโภคอาจได้รับผลกระทบจากราคาผลิตภัณฑ์ที่สูงขึ้น
- ⊕ ประชาชนทั่วไปได้รับประโยชน์จากคุณภาพสิ่งแวดล้อมที่ดีขึ้น เนื่องจากการทำเกษตรที่เป็นมิตรต่อสิ่งแวดล้อมไม่ส่งผลให้เกิดการปนเปื้อนของสารเคมีสู่สิ่งแวดล้อม เช่น ดิน แหล่งน้ำ ฯลฯ
- ⊕ หน่วยงานภาครัฐที่เกี่ยวข้องต้องทำการตรวจสอบและรับรองผลิตภัณฑ์ให้เป็นไปตามมาตรฐานอย่างสม่ำเสมอ



มาตรการที่ 2

การลดหย่อนภาษีเงินได้นิติบุคคลให้กับธุรกิจหรือองค์กรที่มีการจัดการขยะอาหารที่ดีหรือการเก็บภาษีขยะอาหาร



แนวทาง/กลไกในการขับเคลื่อน

- ☀ การออกกฎระเบียบ/กฎหมายรองรับการมอบสิทธิพิเศษทางภาษีสำหรับองค์กรที่ลดปริมาณขยะอาหารได้ การลดหย่อนภาษีให้กับองค์กรที่เป็นผู้บริจาคอาหารส่วนเกิน การเก็บภาษีขยะอาหาร ฯลฯ
- ☀ การจัดตั้งกองทุนสนับสนุนสินค้าเกษตรและอาหารที่เป็นมิตรต่อสิ่งแวดล้อม แล้วนำรายได้จากการเก็บภาษีขยะอาหารส่งเข้ากองทุนฯ

ปัจจัยเอื้อ

- ๕ การออกกฎหมายเพื่อรองรับมาตรการทางภาษีที่เกี่ยวข้องกับการจัดการขยะอาหาร เช่น ภาษีขยะอาหาร การลดหย่อนภาษีเงินได้นิติบุคคลให้กับธุรกิจที่จัดการขยะอาหารได้ดี ฯลฯ
- ๕ การขึ้นทะเบียนรับรององค์กรที่เป็นผู้บริจาคและผู้กระจายอาหารส่วนเกิน
- ๕ การจัดตั้งกองทุนสนับสนุนสินค้าเกษตรและอาหารที่เป็นมิตรต่อสิ่งแวดล้อม เพื่อบริหารจัดการเงินรายได้จากการจัดเก็บภาษีขยะอาหาร

ผลกระทบ

- ⊕ ผู้ประกอบการและครัวเรือนมีแรงจูงใจในการลดปริมาณขยะอาหาร
- ⊕ ผู้ได้รับการส่งต่ออาหารส่วนเกินได้รับประโยชน์โดยตรงจากอาหารที่ยังสามารถรับประทานได้
- ⊕ ภาครัฐและสังคมได้รับประโยชน์จากต้นทุนการกำจัดขยะอาหารที่ลดลง หากมีการนำขยะอาหารไปใช้ประโยชน์ เช่น ทำปุ๋ยหมัก ทำก๊าซชีวภาพ เป็นต้น



ด้านการท่องเที่ยว

มาตรการที่ 1

**การจูงใจให้นักท่องเที่ยวไปเที่ยวแหล่งท่องเที่ยว
และใช้บริการธุรกิจท่องเที่ยวที่ได้รับการรับรอง
มาตรฐานการท่องเที่ยวที่ยั่งยืน**



แนวทาง/กลไกในการขับเคลื่อน

- ☀ การส่งเสริมและเผยแพร่ข้อมูลด้านมาตรฐานการท่องเที่ยวที่ยั่งยืนผ่านช่องทางที่หลากหลายและเข้าถึงง่ายเพื่อให้นักท่องเที่ยวรับทราบและสามารถเลือกใช้บริการแหล่งท่องเที่ยวและโรงแรมที่ได้รับการรับรองมาตรฐานฯ มากขึ้น
- ☀ การสนับสนุนทางการเงินและมอบสิทธิประโยชน์ต่าง ๆ แก่ผู้ประกอบการด้านการท่องเที่ยวเพื่อจูงใจให้ดำเนินกิจการตามมาตรฐานที่เป็นมิตรต่อสิ่งแวดล้อม โดยเฉพาะผู้ประกอบการรายเล็ก
- ☀ การสร้างเครือข่ายการทำงานร่วมกันระหว่างภาครัฐและภาคเอกชนที่เกี่ยวข้องในการรับรองมาตรฐานการท่องเที่ยวที่ยั่งยืน รวมถึงการติดตามและประเมินผลการดำเนินงานอย่างต่อเนื่อง



ปัจจัยเอื้อ

- ♣ การสนับสนุนทางการเงินให้ผู้ประกอบการ เช่น สินเชื่อดอกเบี้ยต่ำ ฯลฯ
- ♣ การเตรียมความพร้อมด้านศักยภาพบุคลากรในอุตสาหกรรมท่องเที่ยวเพื่อสนับสนุนการท่องเที่ยวที่เป็นมิตรต่อสิ่งแวดล้อมและการท่องเที่ยวที่ยั่งยืน
- ♣ การติดตามตรวจสอบการดำเนินงานให้เป็นไปตามมาตรฐานอย่างสม่ำเสมอ



ผลกระทบ

- ⊕ นักท่องเที่ยวตระหนักถึงความสำคัญของการท่องเที่ยวที่ยั่งยืนและได้ประโยชน์จากการมีข้อมูลประกอบการตัดสินใจในการเลือกแหล่งท่องเที่ยวและผู้ประกอบการด้านการท่องเที่ยว
- ⊕ ผู้ประกอบการด้านการท่องเที่ยวมีค่าใช้จ่ายในการดำเนินการเพื่อขอรับการรับรองมาตรฐานการท่องเที่ยวที่ยั่งยืนเพิ่มขึ้น แต่จะได้ประโยชน์จากการที่สามารถดึงดูดนักท่องเที่ยวที่ให้ความสำคัญกับการท่องเที่ยวที่เป็นมิตรกับสิ่งแวดล้อมได้เพิ่มขึ้น
- ⊕ หน่วยงานภาครัฐที่เกี่ยวข้อง เช่น กรมอุทยานแห่งชาติ สัตว์ป่า และพันธุ์พืช ต้องมีการปรับปรุงแหล่งท่องเที่ยวในความรับผิดชอบให้เป็นไปตามมาตรฐานการท่องเที่ยวที่ยั่งยืน



มาตรการที่ 2

การจำกัดจำนวนนักท่องเที่ยวที่เข้าชม
แหล่งท่องเที่ยวในแต่ละช่วงเวลา



แนวทาง/กลไกในการขับเคลื่อน

- ☀ การศึกษาและประเมินขีดความสามารถในการรองรับของแหล่งท่องเที่ยวในแต่ละช่วงเวลาเพื่อใช้เป็นแนวทางในการกำหนดจำนวนนักท่องเที่ยวที่เหมาะสม
- ☀ การพัฒนาระบบฐานข้อมูลเกี่ยวกับการท่องเที่ยว และเผยแพร่ประชาสัมพันธ์ผ่านช่องทาง ที่เข้าถึงง่ายเพื่อให้นักท่องเที่ยวทราบเกี่ยวกับการจำกัดจำนวนนักท่องเที่ยวที่แหล่งท่องเที่ยวแต่ละแห่งสามารถรองรับได้เพื่อประกอบการตัดสินใจไปท่องเที่ยว
- ☀ การพัฒนาระบบสนับสนุนมาตรการจำกัดจำนวนนักท่องเที่ยว เช่น ระบบออนไลน์ สำหรับการลงทะเบียนเพื่อจองคิว และระบบออนไลน์สำหรับตรวจสอบโควตาจำนวนนักท่องเที่ยว เป็นต้น



ปัจจัยเอื้อ

- ☺ การศึกษาและวิจัยเกี่ยวกับขีดความสามารถในการรองรับของแหล่งท่องเที่ยวแต่ละแห่งในแต่ละช่วงเวลา
- ☺ การมีระบบจองคิวหรือซื้อบัตรเข้าชมแหล่งท่องเที่ยวล่วงหน้าสำหรับให้บริการนักท่องเที่ยว

ผลกระทบ

- ⊕ จำนวนนักท่องเที่ยวที่เข้าชมแหล่งท่องเที่ยวไม่หนาแน่นจนเกินไป ส่งผลให้ธรรมชาติของแหล่งท่องเที่ยวไม่เสื่อมโทรมและสามารถฟื้นฟูตัวเองได้ สร้างความประทับใจให้กับนักท่องเที่ยว
- ⊕ ผู้ประกอบการในธุรกิจท่องเที่ยว เช่น โรงแรม ร้านอาหาร ฯลฯ อาจได้รับผลกระทบหากนักท่องเที่ยวมีการปรับเปลี่ยนแผนในการเดินทางท่องเที่ยวไปยังแหล่งท่องเที่ยวอื่นหรือเลื่อนการเดินทาง แต่ผู้ประกอบการได้รับประโยชน์จากการท่องเที่ยวที่สามารถเติบโตอย่างยั่งยืน
- ⊕ ภาครัฐอาจได้รับผลกระทบจากการสูญเสียรายได้จากการเข้าชมแหล่งท่องเที่ยว แต่ได้ประโยชน์จากการใช้งบประมาณน้อยลงในการฟื้นฟูแหล่งท่องเที่ยวในความรับผิดชอบ





ด้านการจัดซื้อจัดจ้าง

มาตรการที่ 1

การให้แรงจูงใจกับหน่วยงาน/องค์กร ในการจัดซื้อจัดจ้างสินค้าและบริการสีเขียว



แนวทาง/กลไกในการขับเคลื่อน

- ☀ หน่วยงานภาครัฐนําร่องและเป็นต้นแบบในการจัดซื้อจัดจ้างที่เป็นมิตรต่อสิ่งแวดล้อม ซึ่งดำเนินการตามหลักปฏิบัติของการจัดซื้อจัดจ้างสีเขียวภาครัฐ
- ☀ การออกกฎระเบียบเพื่อรองรับมาตรการลดหย่อนภาษีรายได้นิติบุคคลให้กับองค์กรเอกชน
- ☀ การส่งเสริมการจัดซื้อจัดจ้างให้หน่วยงานภาครัฐมีการนำไปใช้ในทุกหน่วยงาน ทั้งส่วนกลางและส่วนภูมิภาคองค์กรปกครองส่วนท้องถิ่น รัฐวิสาหกิจ และมหาวิทยาลัย เช่น การกำหนดให้การจัดซื้อจัดจ้างสินค้าและบริการที่เป็นมิตรต่อสิ่งแวดล้อมเป็นหนึ่งในตัวชี้วัดการดำเนินงานของหน่วยงานในสังกัดภาครัฐ เป็นต้น



ปัจจัยเอื้อ

- ☘ การให้ความรู้และพัฒนาทักษะบุคลากรเพื่อเตรียมความพร้อมในการพิจารณา สินค้าและบริการที่สอดคล้องตามเกณฑ์หรือข้อกำหนดของการจัดซื้อจัดจ้างสีเขียว
- ☘ การประชาสัมพันธ์ข้อมูลสิทธิประโยชน์ที่ได้รับจากการจัดซื้อจัดจ้างสีเขียวให้กับองค์กรเอกชนทุกระดับอย่างทั่วถึง



ผลกระทบ

- ⊕ หน่วยงานภาครัฐและองค์กรเอกชนได้รับประโยชน์จากการมีตัวเลือกสินค้าและบริการที่เป็นมิตรต่อสิ่งแวดล้อมที่หลากหลายมากขึ้นในการจัดซื้อจัดจ้าง และมีปริมาณเพิ่มมากขึ้น ส่งผลให้ราคาสินค้าและบริการมีแนวโน้มลดลง ทำให้ประชาชนสามารถเข้าถึงได้มากขึ้น
- ⊕ ภาครัฐต้องจัดสรรงบประมาณเพื่อสร้างกระบวนการเรียนรู้ให้กับบุคลากรด้านการจัดซื้อจัดจ้างอย่างยั่งยืน



มาตรการที่ 2

**การกำหนดให้จัดซื้อจัดจ้างสินค้าและบริการ
ที่ติดฉลากสิ่งแวดล้อมหรือได้รับการรับรอง
มาตรฐานด้านสิ่งแวดล้อม**



แนวทาง/กลไกในการขับเคลื่อน

- ☀ การยกระดับระเบียบ ข้อกำหนด และมาตรฐานที่เป็นมิตรต่อสิ่งแวดล้อมให้เป็นเกณฑ์ภาคบังคับในการจัดซื้อจัดจ้างสินค้าและบริการสีเขียว
- ☀ การจัดทำฐานข้อมูลกลางเพื่อประชาสัมพันธ์ข้อมูลที่เกี่ยวข้องกับการจัดซื้อจัดจ้างสินค้าและบริการที่เป็นมิตรต่อสิ่งแวดล้อมแก่ผู้จัดซื้อจัดจ้างและผู้ประกวดราคา



ปัจจัยอื่น

- ☹ การมีสินค้าและบริการที่ติดฉลากสิ่งแวดล้อมหรือได้รับรองมาตรฐานด้านสิ่งแวดล้อมที่หลากหลายให้เลือก
- ☹ การประชาสัมพันธ์ข้อมูลเพื่อเตรียมความพร้อมให้แก่ผู้จัดซื้อจัดจ้างและผู้ประกวดราคาเกี่ยวกับเกณฑ์ในการจัดซื้อจัดจ้างสินค้าและบริการสีเขียว



ผลกระทบ

- ⊕ ผู้ผลิตสินค้าและบริการที่เป็นมิตรกับสิ่งแวดล้อมได้รับประโยชน์จากการที่หน่วยงานหรือองค์กรมีการจัดซื้อจัดจ้างสินค้าและบริการที่เป็นมิตรต่อสิ่งแวดล้อมมากขึ้น อย่างไรก็ตาม ผู้ผลิตสินค้าและบริการต้องปรับปรุงสินค้าและบริการให้สอดคล้องกับเกณฑ์การจัดซื้อจัดจ้างสีเขียว และผู้ผลิตสินค้าและบริการต้องลงทุนเพื่อปรับปรุงเทคโนโลยีการผลิตให้เป็นไปตามเกณฑ์ที่กำหนด ซึ่งส่งผลให้มีต้นทุนเพิ่มขึ้น
- ⊕ ผู้จัดซื้อจัดจ้างทั้งภาครัฐและภาคเอกชนมีตัวเลือกสินค้าและบริการที่เป็นมิตรกับสิ่งแวดล้อมที่หลากหลายมากขึ้น



ด้านเมือง/ องค์กรปกครองส่วนท้องถิ่น

มาตรการที่ 1

การออกกฎหมาย/ระเบียบข้อบังคับ เพื่อสนับสนุนการพัฒนาเมืองที่ยั่งยืน



แนวทาง/กลไกในการขับเคลื่อน

- ☀ การออกกฎระเบียบ/กฎหมายจากส่วนกลาง เช่น กฎหมายด้านผังเมือง มาตรฐานการออกแบบอาคาร เป็นต้น เพื่อเป็นบรรทัดฐานให้องค์กรปกครองส่วนท้องถิ่นนำไปบังคับใช้ในระดับพื้นที่
- ☀ การใช้มาตรการจูงใจที่หลากหลายเพื่อสนับสนุนให้ภาคส่วนต่าง ๆ ที่เกี่ยวข้อง กับเมืองหรือองค์กรปกครองส่วนท้องถิ่นดำเนินกิจกรรมที่เป็นมิตรต่อสิ่งแวดล้อม

ปัจจัยเอื้อ

- ☺ การนำรอบกฎหมายและระเบียบข้อบังคับส่วนกลางไปบังคับใช้ให้เหมาะสมกับบริบท และปัญหาสิ่งแวดล้อมในแต่ละพื้นที่
- ☺ การรับฟังความคิดเห็นจากผู้มีส่วนได้ส่วนเสียในพื้นที่ เช่น คนในชุมชน ผู้ประกอบการในพื้นที่ ฯลฯ ก่อนที่จะมีการประกาศใช้กฎหมายหรือระเบียบท้องถิ่นอย่างทั่วถึง

ผลกระทบ

- ⊕ องค์กรปกครองส่วนท้องถิ่นมีกรอบกฎหมายที่ชัดเจนในการนำไปออกเทศบัญญัติ เพื่อการพัฒนาเมืองอย่างยั่งยืน
- ⊕ ประชาชนในพื้นที่ได้รับประโยชน์จากมลพิษหรือผลกระทบต่อสิ่งแวดล้อมที่ลดลง
- ⊕ ผู้ประกอบการ เช่น เจ้าของอาคาร เป็นต้น อาจมีค่าใช้จ่ายในการปรับเปลี่ยนอุปกรณ์เพิ่มขึ้น ในช่วงแรกแต่ในระยะยาวสามารถประหยัดต้นทุนการดำเนินงานได้ เช่น ต้นทุนค่าไฟฟ้า ฯลฯ

มาตรการที่ 2

การจัดเก็บค่าธรรมเนียมการให้บริการจัดการขยะมูลฝอยหรือสิ่งปฏิกูลตามปริมาณที่เกิดขึ้น
ในอัตราที่เหมาะสม



แนวทาง/กลไกในการขับเคลื่อน

- ☀ การปรับปรุงกฎหมายขององค์กรปกครองส่วนท้องถิ่นเพื่อการจัดเก็บค่าธรรมเนียมการเก็บขยะ และบังคับใช้อย่างเข้มงวด เช่น การเพิ่มอัตราค่าธรรมเนียมให้ครอบคลุมค่าใช้จ่าย หรือการจัดเก็บค่าธรรมเนียมตามปริมาณขยะที่ทิ้ง
- ☀ การสร้างความตระหนักแก่ประชาชนให้เห็นถึงความจำเป็นและความสำคัญในการเก็บค่าธรรมเนียมการจัดเก็บขยะมูลฝอยเพิ่มขึ้นหรือจากการปรับเปลี่ยนมาจัดเก็บค่าธรรมเนียมตามปริมาณขยะมูลฝอยที่ทิ้ง



ปัจจัยเอื้อ

- ๕ การนำกฎหมาย/ข้อบังคับของท้องถิ่นในการจัดเก็บค่าธรรมเนียมการจัดเก็บขยะมูลฝอยหรือสิ่งปฏิกูลที่เหมาะสมกับสภาพปัญหาขยะในแต่ละพื้นที่
- ๕ การให้ข้อมูลเพื่อสร้างความตระหนักและเห็นความสำคัญของการเก็บค่าธรรมเนียมการจัดเก็บขยะมูลฝอย



ผลกระทบ

- ⊕ องค์กรปกครองส่วนท้องถิ่นมีรายได้เพิ่มขึ้นเพื่อนำไปพัฒนาและปรับปรุงระบบการจัดการขยะมูลฝอยหรือสิ่งปฏิกูล
- ⊕ ประชาชนในพื้นที่มีแรงจูงใจในการลดการทิ้งขยะมูลฝอยหรือมีการคัดแยกขยะมูลฝอยที่ต้นทางมากขึ้น



ด้านอุตสาหกรรม

มาตรการที่ 1

การให้การสนับสนุนทางการเงินหรือมาตรการจูงใจทางภาษีแก่อุตสาหกรรมที่เข้าร่วมโครงการอุตสาหกรรมสีเขียว/อุตสาหกรรมเชิงนิเวศ



แนวทาง/กลไกในการขับเคลื่อน

- ☀ การให้สิทธิประโยชน์สำหรับผู้ประกอบการเพื่อจูงใจให้ผู้ประกอบการเข้าร่วมโครงการอุตสาหกรรมสีเขียว/อุตสาหกรรมเชิงนิเวศมากขึ้น เช่น ลดหย่อนภาษีเงินได้นิติบุคคล ในช่วงระยะเริ่มต้น การส่งเสริมให้ผู้ประกอบการที่เข้าร่วมโครงการอุตสาหกรรมสีเขียว/อุตสาหกรรมเชิงนิเวศสามารถเข้าถึงสินเชื่อดอกเบี้ยต่ำ ฯลฯ
- ☀ การออกกฎระเบียบเพื่อรองรับมาตรการทางภาษี
- ☀ การประชาสัมพันธ์เกี่ยวกับมาตรการจูงใจทางภาษีต่าง ๆ ให้เป็นที่รับรู้ในวงกว้าง

ปัจจัยอื่น

- ๕ การจัดสรรงบประมาณของรัฐเพื่อส่งเสริมกิจการที่เป็นมิตรต่อสิ่งแวดล้อมอย่างต่อเนื่อง
- ๕ การเตรียมบุคลากรในการติดตามและตรวจสอบการดำเนินงานของผู้ประกอบการที่เข้าร่วมโครงการ

ผลกระทบ

- ⊕ ผู้ประกอบการที่ดำเนินกิจการอย่างเป็นมิตรต่อสิ่งแวดล้อมได้รับประโยชน์จากสิทธิพิเศษทางภาษีและสามารถเข้าถึงเงินทุน ซึ่งทำให้มีแรงจูงใจในการขยายผลการดำเนินการที่เป็นมิตรต่อสิ่งแวดล้อมมากยิ่งขึ้น
- ⊕ ประชาชนในพื้นที่โดยรอบโรงงานอุตสาหกรรมมีคุณภาพสิ่งแวดล้อมที่ดีขึ้น
- ⊕ หน่วยงานภาครัฐที่เกี่ยวข้องต้องทำการประเมินและตรวจสอบกิจการให้เป็นไปตามหลักเกณฑ์ที่กำหนด

มาตรการที่ 2

การให้สิทธิประโยชน์ทางภาษีแก่องค์กรหรือภาคธุรกิจ
ที่ดำเนินการตามแนวคิดของโมเดลเศรษฐกิจ BCG



แนวทาง/กลไกในการขับเคลื่อน

- ☀ การผลักดันให้มีกฎหมายรองรับการส่งเสริมให้ผู้ประกอบการดำเนินธุรกิจตามแนวคิดโมเดลเศรษฐกิจ BCG
- ☀ การสร้างแรงจูงใจให้ผู้ประกอบการดำเนินธุรกิจตามแนวคิดโมเดลเศรษฐกิจ BCG เช่น การมอบสิทธิประโยชน์ทางภาษีในช่วงระยะเริ่มต้น ฯลฯ
- ☀ การเผยแพร่และสร้างความรู้ความเข้าใจในการปฏิบัติตามแนวคิดโมเดลเศรษฐกิจ BCG อาทิ การใช้ทรัพยากรจากกระบวนการผลิตและการบริโภคที่คำนึงถึงการหมุนเวียนวัสดุต่าง ๆ กลับมาใช้ให้เกิดมูลค่าและประโยชน์สูงสุด



ปัจจัยอื่น

- ๕ การออกกฎหมาย/กฎระเบียบเพื่อรองรับมาตรการทางภาษีสำหรับผู้ประกอบการที่ดำเนินการตามแนวคิดของโมเดลเศรษฐกิจ BCG
- ๕ การสร้างความรู้ความเข้าใจในการปฏิบัติตามแนวคิดโมเดลเศรษฐกิจ BCG ให้แก่ผู้ประกอบการอย่างต่อเนื่อง



ผลกระทบ

- ⊕ ผู้ประกอบการที่ดำเนินธุรกิจตามแนวคิดโมเดลเศรษฐกิจ BCG ได้รับประโยชน์จากสิทธิพิเศษทางภาษีและมาตรการจูงใจอื่น ๆ ทำให้มีแรงจูงใจในการขยายผลการดำเนินธุรกิจตามแนวคิดโมเดลเศรษฐกิจ BCG มากยิ่งขึ้น
- ⊕ ประชาชนในพื้นที่โดยรอบโรงงานอุตสาหกรรมมีคุณภาพชีวิตที่ดีขึ้น เนื่องจากมลพิษหรือผลกระทบต่อสิ่งแวดล้อมลดลง

มาตรการทางเศรษฐศาสตร์/
มาตรการจูงใจ
เพื่อสนับสนุนและขับเคลื่อน
การบริโภคที่ยั่งยืน





สำนักงานนโยบายและแผนทรัพยากรธรรมชาติและสิ่งแวดล้อม (สผ.)
กองยุทธศาสตร์และแผนงาน ชั้น ๑๕
อาคารทีบี 2 (สำนักงานชั่วคราว สผ.)
118/1 ถนนพระรามที่ 6 แขวงพญาไท
เขตพญาไท กรุงเทพฯ 10400
โทรศัพท์: 02 265 6611-2
โทรสาร: 02 265 6602
Website: www.onep.go.th

TDRI THAILAND
DEVELOPMENT
RESEARCH
INSTITUTE

สถาบันวิจัยเพื่อการพัฒนาประเทศไทย (ทีดีอาร์ไอ)
565 ซอยรามคำแหง 39 เขตวังทองหลาง กรุงเทพฯ 10310
โทรศัพท์: 02 718 5460
โทรสาร: 02 718 5461-2
Website: www.tdri.or.th