

คู่มือแนวทางการปฏิบัติเพื่อการจัดการสิ่งแวดล้อมเมือง  
และชุมชนอย่างยั่งยืน

# การวางแผน และการจัดการสิ่งแวดล้อมเมือง และชุมชนอย่างยั่งยืน



ภายใต้โครงการขับเคลื่อนการพัฒนาตามแนวคิดต้นแบบเมืองนิเวศ (Eco-City) เพื่อการจัดการสิ่งแวดล้อมเมืองและชุมชนที่ยั่งยืน

# Eco CITY

ชื่อหนังสือ : การวางแผนและการจัดการสิ่งแวดล้อมเมืองและชุมชนอย่างยั่งยืน

เจ้าของ : สำนักงานนโยบายและแผนทรัพยากรธรรมชาติและสิ่งแวดล้อม  
กองสิ่งแวดล้อมชุมชนและพื้นที่เฉพาะ

๖๐/๑ ซอยพิบูลวัฒนา ๗ ถนนพระรามที่ ๖

แขวงพญาไท เขตพญาไท กรุงเทพมหานคร ๑๐๔๐๐

โทร./โทรสาร : ๐ ๒๒๖๕ ๖๕๗๐

<http://www.onep.go.th>

ลิขสิทธิ์ : สำนักงานนโยบายและแผนทรัพยากรธรรมชาติและสิ่งแวดล้อม

กระทรวงทรัพยากรธรรมชาติและสิ่งแวดล้อม

ลิขสิทธิ์ตามกฎหมาย

พิมพ์ที่ : บริษัท แสงสว่างเวิลด์เพรส จำกัด

โทรศัพท์ : ๐๒ ๕๗๙ ๒๖๕๔

อ้างอิง : การวางแผนและการจัดการสิ่งแวดล้อมเมืองและชุมชนอย่างยั่งยืน.

สำนักงานนโยบายและแผนทรัพยากรธรรมชาติและสิ่งแวดล้อม. กรุงเทพฯ:

บริษัท แสงสว่างเวิลด์เพรส จำกัด ; พิมพ์ครั้งที่ ๑. มกราคม ๒๕๖๒.

จำนวน ๓๐๐ เล่ม ๓๒ หน้า.

จัดทำโดย : มูลนิธิสถาบันสิ่งแวดล้อมไทย

# สารบัญ

## ๑. บทนำ

เมืองนิเวศ: แนวทางหนึ่งในการพัฒนาเมืองและชุมชนอย่างยั่งยืน  
องค์ประกอบของแนวทางการปฏิบัติเพื่อการจัดการสิ่งแวดล้อมเมืองและชุมชนอย่างยั่งยืน  
วัตถุประสงค์ของคู่มือ  
ผู้ใช้เป้าหมาย

๑  
๒  
๔  
๖  
๖

## ๒. การพัฒนาเมืองและชุมชนตามแนวคิดต้นแบบเมืองนิเวศเพื่อ การจัดการสิ่งแวดล้อมเมืองและชุมชนที่ยั่งยืน

แนวคิดต้นแบบเมืองนิเวศเพื่อการจัดการสิ่งแวดล้อมเมืองและชุมชนที่ยั่งยืน  
การจัดจำแนกเมืองและชุมชนตามระบบนิเวศของประเทศไทย  
กรอบการดำเนินงานการพัฒนาเมืองและชุมชนเมืองนิเวศ  
แผนและผังนโยบายเมืองนิเวศ

๗  
๘  
๑๑  
๑๓  
๑๕

## ๓. การประยุกต์ใช้กรอบการดำเนินงานการพัฒนาเมืองและชุมชน ตามแนวคิดเมืองนิเวศ

๒๑

## ๔. กลไก และแนวทางการนำแผนและผังนโยบายเมืองนิเวศไปสู่การปฏิบัติ

๒๕

กลไกสถาบันและองค์กร  
แหล่งงบประมาณเพื่อการพัฒนาตามแผนและผังเมืองนิเวศ  
มาตรการทางกฎหมายเพื่อสนับสนุนการขับเคลื่อนแผนและผังนโยบายเมืองนิเวศ  
ข้อเสนอต่อบทบาทและภารกิจของหน่วยงานขับเคลื่อนเมืองนิเวศ  
แนวทางการประสานแผนและผังนโยบายเมืองนิเวศไปสู่การปฏิบัติในระดับท้องถิ่นและภูมิภาค  
ข้อเสนอต่อการประสานการจัดทำแผนและผังนโยบายเมืองนิเวศในกระบวนการจัดทำแผนและ  
คำของบประมาณเชิงพื้นที่

๒๖  
๒๗  
๒๘  
๒๙  
๓๐  
๓๑

## เอกสารอ้างอิง

๓๒



# Eco CITY

## ๑. บทนำ

# เมืองนิเวศ: แนวทางหนึ่งในการพัฒนาเมืองและชุมชนอย่างยั่งยืน

การขยายตัวของสังคมเมือง (urbanization) เป็นหนึ่งในแนวโน้มและความท้าทายสำคัญ (megatrends) ที่โลกจะต้องเผชิญในคริสต์ศตวรรษที่ ๒๑ โดยองค์การสหประชาชาติคาดการณ์ว่าภายในปี พ.ศ. ๒๕๙๓ (ค.ศ. ๒๐๕๐) โลกจะมีประชากรเมืองประมาณ ๒.๔ พันล้านคน หรือคิดเป็นร้อยละ ๖๖ ของประชากรโลก โดยทวีปเอเชียและแอฟริกาจะมีอัตราการขยายตัวความเป็นเมืองมากที่สุด สำหรับประเทศไทย มีการขยายตัวของความเป็นเมืองมาอย่างต่อเนื่องตั้งแต่ทศวรรษที่ ๒๕๐๐ ปัจจุบันประเทศไทยมีประชากรเมืองประมาณร้อยละ ๕๐ และคาดการณ์ว่าในปี พ.ศ. ๒๕๙๓ ประเทศไทยจะมีประชากรเมืองกว่าร้อยละ ๗๓ (สถาบันวิจัยประชากรและสังคม, ๒๕๖๑; สำนักงานบริหารและพัฒนาองค์ความรู้, ๒๕๖๐)

ซึ่งการกลายเป็นเมืองนั้นเป็นทั้งโอกาสและความท้าทาย ชุมชนเมืองสร้างมูลค่าผลิตภัณฑ์มวลรวมของโลก (Global GDP) มากกว่าร้อยละ ๘๐ ในขณะที่บริโภคพลังงานและปล่อยคาร์บอนมากกว่าร้อยละ ๗๐ (McKinsey Global Institute, ๒๐๑๑; UN-Habitat, ๒๐๑๑) การกลายเป็นเมืองสามารถขับเคลื่อนเศรษฐกิจเอื้อประโยชน์ในเชิงธุรกิจจากความหนาแน่นประชากร การใช้ที่ดินอย่างมีประสิทธิภาพทำให้การขนส่งสินค้ามีต้นทุนต่ำ รวมถึงเป็นแหล่งรวมนวัตกรรมและเทคโนโลยี ในขณะเดียวกัน การกลายเป็นเมืองที่ผ่านมาก็ได้ก่อให้เกิดปัญหาหลายประการ โดยเฉพาะความเสื่อมโทรมของสิ่งแวดล้อม ความเหลื่อมล้ำทางสังคมและรายได้ การบริการขั้นพื้นฐานที่ไม่ทั่วถึง และการขาดแคลนที่อยู่อาศัยจากการอพยพย้ายถิ่นฐานจำนวนมาก นอกจากนี้ สถานการณ์ที่เปลี่ยนแปลงไปของโลกและประเทศไทย ได้ทำให้เกิดบริบทที่ส่งผลกระทบต่อการพัฒนาเมืองในปัจจุบันและอนาคต ได้แก่ การเปลี่ยนแปลงสภาพภูมิอากาศ และความเสี่ยงต่อภัยพิบัติที่เพิ่มขึ้น การเพิ่มขึ้นของชนชั้นกลาง การเข้าสู่สังคมผู้สูงอายุ และความก้าวหน้าทางเทคโนโลยีและการเปลี่ยนแปลงสู่เศรษฐกิจดิจิทัล ดังนั้น จึงจำเป็นอย่างยิ่งที่การพัฒนาและบริหารจัดการเมืองในปัจจุบันจะต้องมีองค์ความรู้ในการสร้างโอกาสจากความเป็นเมือง และรับมือกับปัญหาที่อาจเกิดจากความเป็นเมืองภายใต้บริบทที่กำลังเปลี่ยนแปลงไปดังกล่าว และจากแนวโน้มความสำคัญของการกลายเป็นเมืองในอนาคต จึงอาจกล่าวได้ว่า การพัฒนาประเทศอย่างยั่งยืนในระยะยาวจะขึ้นอยู่กับความสามารถในการพัฒนาเมืองที่ยั่งยืนของผู้มีส่วนเกี่ยวข้องจากภาคส่วนต่างๆ



ประเทศไทยมีระบบนิเวศที่หลากหลายแตกต่างกันไปตามสภาพทางภูมิศาสตร์และสภาพภูมิอากาศของพื้นที่ ตั้งแต่หุบเขาทางภาคเหนือซึ่งเป็นบริเวณเทือกเขาสูงสลับซับซ้อน จนถึงชายฝั่งทะเลทางภาคใต้ซึ่งมีแนวฝั่งทั้งหาดทรายและหาดเลน ระบบนิเวศที่หลากหลายนี้นำมาซึ่งความอุดมสมบูรณ์ของทรัพยากรธรรมชาติและสิ่งแวดล้อม อันเอื้ออำนวยต่อการดำรงชีวิตของสิ่งมีชีวิตต่าง ๆ รวมถึงการตั้งถิ่นฐานเมืองและชุมชน ซึ่งเป็นส่วนหนึ่งของระบบนิเวศเช่นกัน สภาพแวดล้อมที่ดีและระบบนิเวศที่สมดุลจึงเป็นองค์ประกอบสำคัญของคุณภาพชีวิตประชากรเมืองและชุมชน และแนวทางการบริหารจัดการสิ่งแวดล้อมเมืองที่สอดคล้องกับระบบนิเวศจะสร้างความสมดุลของการใช้และอนุรักษ์ทรัพยากรธรรมชาติ ก่อให้เกิดความยั่งยืนทั้งต่อระบบนิเวศและความยั่งยืนของชุมชนเมือง

ทั้งนี้ แผนนโยบายของรัฐ และแผนพัฒนาในระดับชาติและระดับกระทรวง ทั้งกรอบยุทธศาสตร์ชาติ ๒๐ ปี แผนปฏิรูปประเทศด้านทรัพยากรธรรมชาติและสิ่งแวดล้อม แผนพัฒนาเศรษฐกิจและสังคมแห่งชาติ ฉบับที่ ๑๒ และแผนจัดการคุณภาพสิ่งแวดล้อม ได้กำหนดกรอบการพัฒนาเมืองและชุมชนที่เป็นมิตรต่อสิ่งแวดล้อม ซึ่งสอดคล้องกับเป้าหมายการพัฒนาที่ยั่งยืน (SDGs) ที่ให้พัฒนาเมืองและชุมชนบนพื้นฐานของการใช้ทรัพยากรธรรมชาติอย่างคุ้มค่าและสมดุลกับฐานทรัพยากรของประเทศ เกิดสภาพสังคมที่มีการพัฒนาเศรษฐกิจโดยใช้ทรัพยากรอย่างมีประสิทธิภาพและยั่งยืน ภายใต้ปรัชญาเศรษฐกิจพอเพียงที่ขับเคลื่อนด้วยนวัตกรรม จากสังคมนวัตกรรม ในการสร้างข้อมูลเชิงประจักษ์ และนำไปใช้ในกระบวนการตัดสินใจทางสังคม

การขับเคลื่อนการพัฒนาเมืองและชุมชนที่เป็นมิตรต่อสิ่งแวดล้อมมีหลายแนวความคิด ซึ่งสำนักงานนโยบายและแผนทรัพยากรธรรมชาติและสิ่งแวดล้อม โดยกองสิ่งแวดล้อมชุมชนและพื้นที่เฉพาะ ได้เลือกนำแนวความคิดของเมืองนิเวศ (Eco-City) มาเป็นแนวคิดหลักในการขับเคลื่อน ซึ่งเมืองนิเวศ หมายถึง **การพัฒนาเมืองที่มีคุณภาพกับระบบนิเวศธรรมชาติโดยมุ่งให้ผู้อยู่อาศัยมีคุณภาพชีวิตที่ดีในเขตแดนจำกัดของการไม่สร้างผลกระทบต่อสิ่งแวดล้อม** เป็นเมืองที่มีการบริโภคพลังงานและทรัพยากร และปลดปล่อยของเสียและมลพิษต่อสิ่งแวดล้อมน้อยที่สุดเท่าที่สามารถทำได้ ในขณะที่ให้ความสำคัญต่อการพัฒนาด้านสังคมและเศรษฐกิจอย่างเท่าเทียมและเป็นธรรม ซึ่งเป็นแนวความคิดที่มุ่งหวังให้ประชากรในเมืองและชุมชนตระหนักถึงประโยชน์และคุณค่าของทรัพยากรธรรมชาติและสิ่งแวดล้อม อันจะทำให้เกิดความยั่งยืนทั้งต่อคุณภาพชีวิตของประชากรทั้งทางเศรษฐกิจและสังคม กายภาพของระบบเมืองและชุมชน รวมถึงความยั่งยืนและความสมบูรณ์ของระบบนิเวศ



# องค์ประกอบของแนวทางการปฏิบัติเพื่อ การจัดการสิ่งแวดล้อมเมืองและชุมชนอย่างยั่งยืน

ภายใต้โครงการขับเคลื่อนการพัฒนาตามแนวคิดต้นแบบเมืองนิเวศเพื่อการจัดการสิ่งแวดล้อมเมืองที่ยั่งยืน การจัดทำแนวทางและรูปแบบการพัฒนาเมืองและชุมชนตามแนวคิดต้นแบบเมืองนิเวศสู่การปฏิบัติในพื้นที่ ประกอบด้วย ๕ องค์ประกอบ ได้แก่ การวางแผนและการจัดการสิ่งแวดล้อมเมืองและชุมชนอย่างยั่งยืนการวิเคราะห์ขีดความสามารถในการรองรับของพื้นที่ การประเมินมูลค่าทางเศรษฐศาสตร์ของทรัพยากรสิ่งแวดล้อม การจัดทำระบบข้อมูลและรายงานสถานการณ์สิ่งแวดล้อมเมืองและชุมชน และการสร้างและประสานเครือข่ายการมีส่วนร่วมของชุมชนเพื่อเป็นพลังขับเคลื่อนในการผลักดันให้เกิดการจัดการสิ่งแวดล้อมเมืองและชุมชนและติดตามประเมินผล โดยแต่ละองค์ประกอบมีแนวความคิดหลักและสนับสนุนการดำเนินงานเมืองนิเวศ ดังนี้



**การวิเคราะห์ขีดความสามารถในการรองรับของพื้นที่** เป็นเครื่องมือในการวิเคราะห์กิจกรรมของมนุษย์ที่มีผลกระทบต่อสิ่งแวดล้อม โดยความสามารถในการรองรับคือค่าสูงสุดของผลกระทบจากกิจกรรมของมนุษย์ที่สิ่งแวดล้อมสามารถรองรับได้โดยไม่ทำให้เกิดผลกระทบต่อพื้นที่นั้นๆ จนไม่สามารถดำเนินกิจกรรมและหน้าที่ได้อย่างเหมาะสมอีกต่อไป การวิเคราะห์ฯ จึงเสริมสร้างกระบวนการวางแผน โดยเฉพาะอย่างยิ่งในการวิเคราะห์สถานการณ์และการพัฒนายุทธศาสตร์ โดยการนำผลการวิเคราะห์ฯ มาพัฒนามาตรการและกลไกเฝ้าระวังที่มีความเหมาะสมต่อการรองรับกิจกรรมให้อยู่ในระดับที่ก่อให้เกิดผลกระทบน้อยที่สุด



**การประเมินมูลค่าทางเศรษฐศาสตร์ของทรัพยากรสิ่งแวดล้อม** เป็นเครื่องมือในการสร้างความสมดุลของการพัฒนาและการอนุรักษ์ โดยการประเมินมูลค่าทางเศรษฐศาสตร์จากประโยชน์ของทรัพยากรสิ่งแวดล้อม ซึ่งรวมทั้งมูลค่าทางตลาด และมูลค่าที่ไม่มีราคาตลาด สามารถใช้ในการกำหนดประเด็นที่เกี่ยวข้องกับทรัพยากรสิ่งแวดล้อมในพื้นที่ ประเมินผลกระทบทางเลือกในการจัดการ รวมถึงสามารถใช้ในการออกแบบเครื่องมือทางเศรษฐศาสตร์เพื่อการจัดการการใช้ประโยชน์จากทรัพยากรธรรมชาติและสิ่งแวดล้อม

**การจัดทำระบบฐานข้อมูลสถานการณ์ทรัพยากรธรรมชาติและคุณภาพสิ่งแวดล้อม** เป็นการรวบรวมข้อมูลในพื้นที่ประมวลสภาพปัญหา วิเคราะห์การเปลี่ยนแปลงในประเด็นต่างๆ เพื่อนำเสนอข้อเท็จจริงของสถานการณ์ทรัพยากรธรรมชาติและคุณภาพสิ่งแวดล้อมในพื้นที่เมืองและชุมชนที่ทำการตรวจสอบ รวมถึงเป็นข้อมูลในการคาดการณ์แนวโน้มในอนาคต จึงมีส่วนสำคัญอย่างมากในการให้ข้อมูลในภาพรวมต่อผู้บริหารเมืองและประชาชนผู้มีส่วนได้ส่วนเสีย ช่วยตรวจสอบสะท้อนสถานการณ์สิ่งแวดล้อมที่เกิดขึ้นหรืออาจจะเกิดขึ้น ช่วยให้สามารถระบุประเด็นที่ควรพิจารณา รวมถึงเป็นเครื่องมือในการติดตามความก้าวหน้าการดำเนินงานและปรับปรุงพัฒนาแผนการดำเนินงานในอนาคต

**การสร้างและประสานเครือข่ายการมีส่วนร่วมในการวางแผนและการจัดการสิ่งแวดล้อมเมืองและชุมชน** เป็นส่วนสำคัญในการดำเนินงานขับเคลื่อนการพัฒนาเมืองนิเวศในทุกชั้นตอน โดยองค์ประกอบของผู้มีส่วนได้ส่วนเสียและภาคีพัฒนาที่สำคัญในแต่ละเมืองและชุมชนอาจมีความแตกต่างกัน ซึ่งจะส่งผลต่อการออกแบบกระบวนการสร้างการมีส่วนร่วมที่เหมาะสมสอดคล้องกับผู้มีส่วนได้ส่วนเสียแต่ละกลุ่ม การสร้างและประสานเครือข่ายการมีส่วนร่วมทำให้การวางแผนและการจัดการมีความเหมาะสม เกิดภาคีในการขับเคลื่อนไปสู่การปฏิบัติ และมีการติดตามประเมินผลอย่างต่อเนื่อง ซึ่งส่งผลต่อความยั่งยืนของการพัฒนาเมืองนิเวศ

รายละเอียดแนวคิด วิธีการดำเนินงาน และการสนับสนุนกระบวนการพัฒนาเมืองและชุมชนตามแนวคิดเมืองนิเวศของแต่ละองค์ประกอบ ได้อธิบายไว้ในคู่มือเล่มที่ ๒-๕





# วัตถุประสงค์ของคู่มือ

ชุดคู่มือแนวทางการปฏิบัติเพื่อการจัดการสิ่งแวดล้อมเมืองและชุมชนที่ยั่งยืน ทั้ง ๕ องค์กรประกอบ นี้จัดทำขึ้นเพื่อเป็นแนวทางปฏิบัติ ให้กับองค์กรปกครองส่วนท้องถิ่นและหน่วยงานต่างๆ ที่เกี่ยวข้องเพื่อใช้ในการบริหารจัดการทรัพยากรธรรมชาติและสิ่งแวดล้อมอย่างมีประสิทธิภาพ โดยการประยุกต์ใช้แนวทางและรูปแบบการพัฒนาเมืองและชุมชนตามแนวคิดต้นแบบเมืองนิเวศ เพื่อนำไปสู่สังคมเมืองและชุมชนที่มีการใช้ทรัพยากรธรรมชาติอย่างคุ้มค่าและสมดุลเชิงนิเวศกับฐานทรัพยากรในแต่ละพื้นที่

## ผู้ใช้เป้าหมาย

องค์กรปกครองส่วนท้องถิ่น ผู้นำชุมชน ประชาชน หน่วยงานส่วนราชการ องค์กรพัฒนาเอกชน และองค์กรภาคเอกชนที่เกี่ยวข้องกับการพัฒนา และการจัดการสิ่งแวดล้อมเมืองและชุมชน



# Eco CITY

๒. การพัฒนาเมืองและ  
ชุมชนตามแนวคิดต้นแบบ  
เมืองนิเวศเพื่อการจัดการ  
สิ่งแวดล้อมเมืองและ  
ชุมชนที่ยั่งยืน

# แนวคิดต้นแบบเมืองนิเวศเพื่อการจัดการ สิ่งแวดล้อมเมืองและชุมชนที่ยั่งยืน

ในปัจจุบันยังไม่มีคำจำกัดความที่ชัดเจนและเป็นที่ยอมรับสากลในทางวิชาการของ ‘เมืองนิเวศ’ อย่างไรก็ตาม นักวิชาการด้านนิเวศวิทยาเมืองและสาขาอื่นๆ ที่เกี่ยวข้องได้มีความเห็นไปในทิศทางเดียวกันถึงเป้าหมายหลักของการพัฒนาเมืองนิเวศ และองค์กรณานาชาติหลายแห่งได้นำไปพัฒนาเป็นกรอบการทำงานเมืองนิเวศ เพื่อการพัฒนาเมืองอย่างยั่งยืน โดยนิยามต่างๆ เป็นการต่อยอดจากนิยามที่ Richard Register ผู้ริเริ่มถ่ายทอดแนวคิดเมืองนิเวศให้นิยามไว้ว่า “Eco-city is an ecologically healthy city” (Register, ๒๐๐๖) กล่าวคือ เมืองนิเวศเป็นการปรับรูปแบบองค์ประกอบของเมืองให้สอดคล้องกับระบบนิเวศตามธรรมชาติ มุ่งสร้างการดำรงชีวิตที่ดีของระบบนิเวศเมืองและสิ่งมีชีวิตที่อาศัยอยู่ในเมือง ซึ่งสอดคล้องกับแนวคิดของ Mark Roseland นักวิชาการด้านนิเวศวิทยาเมืองที่กล่าวว่า “การพัฒนาเมืองนิเวศ คือ การวางรูปแบบของเมืองที่สามารถรองรับกิจกรรมต่างๆ ของมนุษย์ โดยมุ่งให้ผู้อยู่อาศัยมีคุณภาพชีวิตที่ดีในเขตแดนจำกัดของการไม่สร้างผลกระทบต่อสิ่งแวดล้อม” (Roseland, ๑๙๙๗) หรือการพยายามจำกัดอัตราการบริโภคทรัพยากรธรรมชาติและพลังงาน และอัตราการปล่อยของเสียจากระบบเมือง ให้น้อยกว่าอัตราการปรับตัวเพื่อสร้างทรัพยากรธรรมชาติและดูดซับมลภาวะและของเสียของระบบนิเวศธรรมชาติ แนวคิดของเมืองนิเวศของกลุ่มสหภาพยุโรป ภายใต้โครงการ Joint ECO-City developments in Scandinavia and Spain ให้นิยามว่า “การสร้างเมืองที่มีดุลยภาพกับระบบนิเวศทางธรรมชาติ โดยอาศัยหลักการเพิ่มประสิทธิภาพการใช้พลังงาน การวางผังเมืองที่สอดคล้องกับศักยภาพของพื้นที่ การวางระบบการขนส่ง และการไหลของวัสดุที่มีประสิทธิภาพ สอดคล้องกับหลักการพัฒนาอย่างยั่งยืน” แนวทางการพัฒนาเมืองของธนาคารโลก ภายใต้โครงการ Eco<sup>2</sup>City เน้น “การพัฒนาเมืองที่มีดุลยภาพระหว่างมิติเศรษฐกิจและสิ่งแวดล้อม โดยการใช้พลังงานและทรัพยากรอย่างมีประสิทธิภาพ และลดปริมาณของเสียและมลภาวะภายในเมือง ซึ่งส่งผลต่อคุณภาพชีวิตของประชากร” ซึ่งสอดคล้องกับแนวคิดของ UNESCAP และ UN-Habitat ที่สนับสนุนให้ “สร้างดุลยภาพระหว่างมิติเศรษฐกิจและสิ่งแวดล้อม” โดยส่งเสริมให้เมืองเติบโตในมิติเศรษฐกิจ ในกรอบเขตแดนของการใช้ทรัพยากรที่มีอยู่ และการจัดการของเสียอย่างมีประสิทธิภาพ ตามหลักแนวคิดของประสิทธิภาพเชิงนิเวศเศรษฐกิจ

จากแนวคิดและความหมายของเมืองนิเวศข้างต้น โครงการได้สรุปความหมายเมืองนิเวศเพื่อการขับเคลื่อนในประเทศไทย ดังนี้



เมืองนิเวศ หมายถึง เมืองและชุมชนที่การพัฒนา มีความสมดุล  
กับระบบนิเวศสิ่งแวดล้อมของพื้นที่  
โดยการพัฒนา เศรษฐกิจและสังคมของเมือง  
ต้องคำนึงถึงการลดของเสียและมลภาวะ  
และการใช้พลังงานและทรัพยากรอย่างมีประสิทธิภาพสูงสุด

### เป้าหมายหลักในการดำเนินงานเมืองนิเวศ ประกอบด้วย

- การอนุรักษ์และใช้ทรัพยากร และพลังงานอย่างมีประสิทธิภาพ โดยเฉพาะการฟื้นฟูอนุรักษ์พื้นที่สีเขียวและแหล่งน้ำทั้งในและรอบเมือง และการจัดการประสิทธิภาพพลังงาน และสนับสนุนพลังงานทดแทน
- การลด ควบคุม และจัดการของเสีย และมลพิษ ได้แก่ มลพิษทางอากาศ การปล่อยก๊าซเรือนกระจก และการจัดการน้ำเสีย และขยะ
- การเสริมสร้างความสามารถในการป้องกันภัยพิบัติ โดยเฉพาะภัยพิบัติทางน้ำสำหรับเมืองชายฝั่งและเมืองในที่ลุ่มต่ำ และความสามารถในการปรับตัวต่อผลกระทบจากการเปลี่ยนแปลงภูมิอากาศ
- การส่งเสริมคุณภาพชีวิตในการอยู่อาศัยและส่งเสริมเศรษฐกิจอย่างเท่าเทียมและเป็นธรรม สำหรับคนทุกกลุ่มที่อาศัยในเมือง

หน่วยการดำเนินงาน ดำเนินการได้ในพื้นที่องค์กรปกครองส่วนท้องถิ่นหรือ เมืองและชุมชน โดยหมายรวมถึงชุมชนทั้งที่อยู่ภายในเมืองและชุมชนโดยรอบเมือง ซึ่งมีความเชื่อมโยงทางระบบนิเวศ ระบบเศรษฐกิจและสังคม และมีผลกระทบซึ่งกันและกัน รวมถึงควรมีการพิจารณาความเชื่อมโยงในลักษณะกลุ่มเมืองที่มีทั้งความเชื่อมโยงทางระบบนิเวศ ผลกระทบ และความจำเป็นในการร่วมมือจัดการทรัพยากรและสิ่งแวดล้อมในนิเวศที่อยู่ร่วมกัน

### ลักษณะสำคัญของการดำเนินงานเมืองนิเวศ



- มองภาพรวม และความเชื่อมโยง การดำเนินงานเมืองนิเวศพิจารณาระบบเมืองซึ่งโดยมากเป็นลักษณะของกลุ่มเมืองและชุมชน และความเชื่อมโยงกับระบบนิเวศและทรัพยากรสิ่งแวดล้อมทั้งภายในเมืองและพื้นที่โดยรอบที่สำคัญที่ระบบเมืองตั้งอยู่ และมีผลกระทบ แนวทางเมืองนิเวศจึงส่งเสริมการวางแผนพัฒนาเมืองร่วมกันอย่างเป็นระบบ



- **ครอบคลุมความยั่งยืน ๓ ระดับ** เนื่องจากไม่ได้มุ่งเน้นเฉพาะการแก้ปัญหาภายในเมือง การดำเนินงานเมืองนิเวศจึงครอบคลุมความยั่งยืนทั้ง ๓ ระดับ ได้แก่ ความยั่งยืนของคุณภาพชีวิตของประชากร ความยั่งยืนของระบบเมือง และกลุ่มเมือง และความยั่งยืนของระบบนิเวศถิ่นที่ตั้งถิ่นฐาน

- **เป็นการทำงานเชิงกระบวนการ** (Process-oriented development) แต่ละเมืองสามารถมีแนวทาง เป้าหมาย และมาตรการที่ต่างกันในการพัฒนาเป็นเมืองนิเวศตามแต่ความเหมาะสมของบริบท อย่างไรก็ตาม เมืองนิเวศมีลักษณะพื้นฐานร่วมกัน การดำเนินงานเมืองนิเวศจึงมีกรอบการทำงานเป็นขั้นตอน พร้อมตัวชี้วัด แนวทาง และมาตรการเสนอแนะ เพื่อให้เมืองสามารถวิเคราะห์ ประเมินระดับการดำเนินงาน และพัฒนาสู่ความเป็นเมืองนิเวศเป็นลำดับ



# การจัดจำแนกเมืองและชุมชนตามระบบนิเวศ ของประเทศไทย

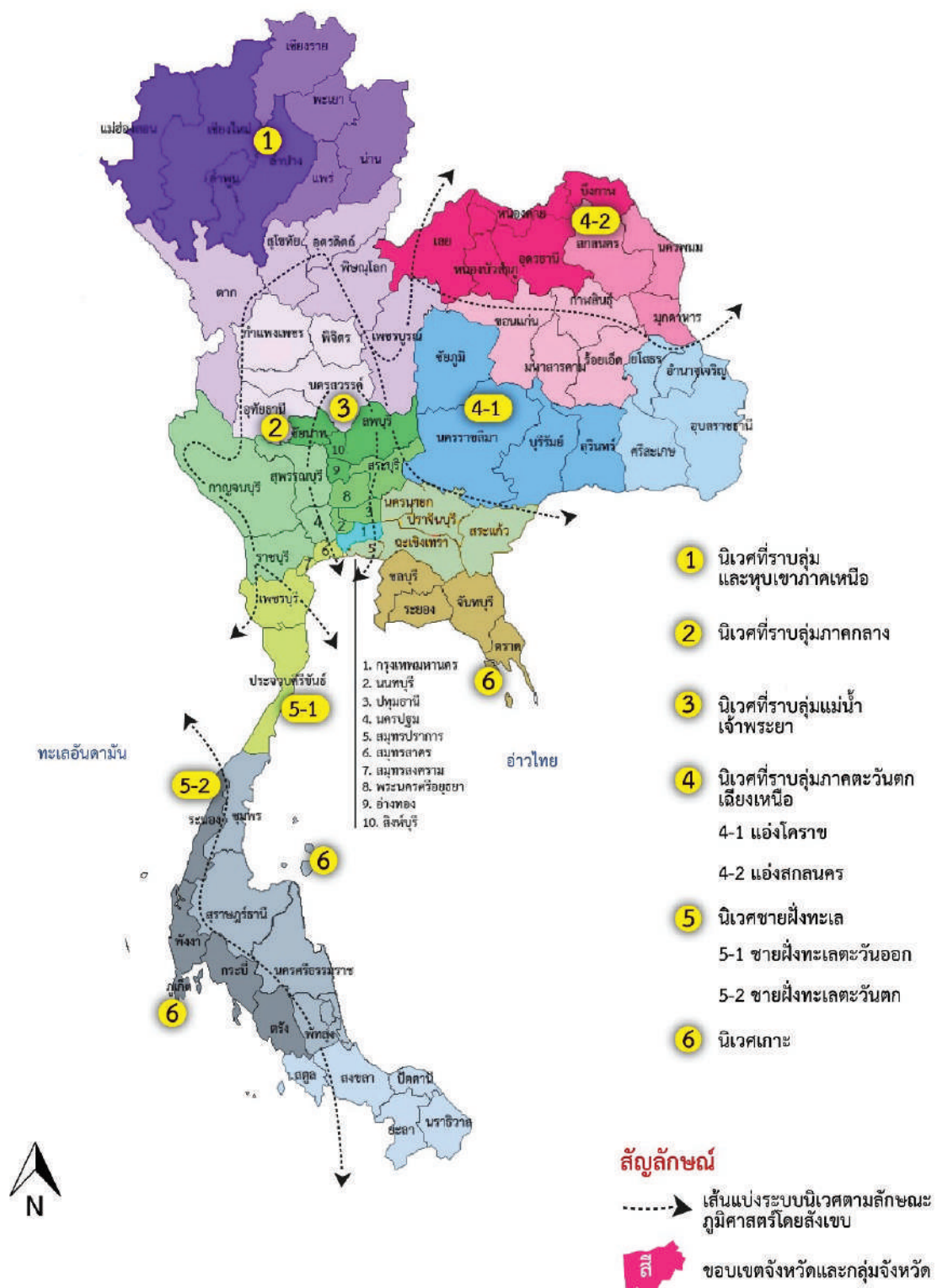
การประเมินที่ตั้งเมืองและกลุ่มเมือง โดยอาศัยเทคนิคการซ้อนทับของแผนที่ทางภูมิศาสตร์ กับขอบเขตของกลุ่มจังหวัด และการพิจารณาภาพถ่ายดาวเทียม สามารถจำแนกได้ ๖ กลุ่ม ซึ่งมีรายละเอียดโดยสังเขปดังต่อไปนี้

**๑. นิเวศที่ราบและหุบเขาภาคเหนือ (North Continental Highland Ecosystem)** เป็นบริเวณเทือกเขาสูงสลับซับซ้อน เป็นแหล่งต้นน้ำที่สำคัญของประเทศ ความสูงยอดเขาเฉลี่ย ๑,๖๐๐ เมตร มีพื้นที่ราบในบริเวณหุบเขาและแถบลุ่มแม่น้ำปิง วัง ยม น่าน กก และอิง ซึ่งอยู่สูงจากระดับน้ำทะเลประมาณ ๒๐๐-๓๐๐ เมตร มีความอุดมสมบูรณ์เหมาะแก่การเพาะปลูกข้าว พืชไร่ และไม้ผล กลุ่มเมืองสำคัญ ได้แก่ กลุ่มเมืองเชียงใหม่ ลำพูน ลำปาง แม่ฮ่องสอน กลุ่มเมืองเชียงราย น่าน พะเยา แพร่ และกลุ่มเมืองตาก สุโขทัย อุตรดิตถ์ พิษณุโลก เพชรบูรณ์

**๒. นิเวศที่ราบลุ่มภาคกลาง (Central Plain Ecosystem)** แบ่งออกเป็น ๒ บริเวณ คือ ที่ราบลุ่มภาคกลางตอนบน (Upper Central Plain) ซึ่งเป็นที่ราบลุ่มแม่น้ำและที่ราบลูกฟูก และที่ราบลุ่มภาคกลางตอนล่าง (Lower Central Plain) ซึ่งเป็นที่ราบกว้างที่เกิดจากการทับถมของตะกอน และดินดอนสามเหลี่ยมปากแม่น้ำ กลุ่มเมืองที่ตั้งอยู่บริเวณที่ราบลุ่มภาคกลางตอนบน ได้แก่ กลุ่มเมืองกำแพงเพชร นครสวรรค์ พิจิตร อุทัยธานี และกลุ่มเมืองที่ตั้งอยู่บริเวณที่ราบลุ่มภาคกลางตอนล่าง ได้แก่ กลุ่มเมืองชัยนาท พระนครศรีอยุธยา ลพบุรี สระบุรี สิงห์บุรี อ่างทอง กลุ่มเมืองกาญจนบุรี ราชบุรี สุพรรณบุรี และกลุ่มเมืองนนทบุรี ปทุมธานี นครปฐม สมุทรปราการ

**๓. นิเวศที่ราบลุ่มแม่น้ำเจ้าพระยา (Chao Phraya Plain Ecosystem)** มีพื้นที่ลุ่มน้ำ ๑๒,๘๒๗,๑๓๕ ไร่ มีความยาวประมาณ ๔๕๐ กิโลเมตร ทิศเหนือจรดจังหวัดอุตรดิตถ์ ทิศใต้จรดอ่าวไทยที่จังหวัดสมุทรปราการ ความกว้างตามแนวทิศตะวันตก-ทิศตะวันออก ช่วงความกว้างที่สุดอยู่ที่จังหวัดสมุทรปราการ ๒๕๐ กิโลเมตร ความกว้างน้อยที่สุดอยู่ที่จังหวัดชัยนาท ๕๐ กิโลเมตร เป็นบริเวณที่ราบที่มีดินอุดมสมบูรณ์เหมาะแก่การเพาะปลูก กลุ่มเมืองที่แม่น้ำเจ้าพระยาไหลผ่านมี ๙ เมือง ได้แก่ นครสวรรค์ ชัยนาท สิงห์บุรี อ่างทอง พระนครศรีอยุธยา ปทุมธานี นนทบุรี (อ.ปากเกร็ด) กรุงเทพมหานคร สมุทรปราการ ซึ่งหลายเมืองมีความสำคัญทางเศรษฐกิจสูง ทั้งภาคการเกษตรและนอกภาคเกษตร





การจัดจำแนกเมืองและชุมชนตามระบบนิเวศของประเทศไทย



**๔. นิเวศที่ราบสูงภาคตะวันออกเฉียงเหนือ (Northeast Plateau Ecosystem)** จำแนกเป็น แอ่งโคราช และแอ่งสกลนคร **แอ่งโคราช** มีพื้นที่ประมาณ ๓๓,๐๐๐ ตารางกิโลเมตร ส่วนใหญ่เป็นที่ราบเรียบ ความสูงประมาณ ๑๓๐-๒๕๐ เมตรจากระดับน้ำทะเลปานกลาง มีทรัพยากรธรรมชาติที่สำคัญ ได้แก่ ระบบนิเวศตาม หรือระบบนิเวศพื้นที่ชุ่มน้ำซึ่งเป็นบริเวณที่มีน้ำขังเป็นฤดูกาล **แอ่งสกลนคร** พื้นที่ครอบคลุมถึง สปป.ลาว พื้นที่เฉพาะในประเทศไทย ๑๗,๐๐๐ ตารางกิโลเมตร แม่น้ำมีขนาดเล็กและสายสั้นๆ บริเวณที่มีการทรุดตัวของแผ่นดินทำให้เกิดพื้นที่ลุ่มมีน้ำขังตลอดปีและกลายเป็นหนองบึงกระจายทั่วไป กลุ่มเมืองที่ตั้งอยู่ในแอ่งโคราช ได้แก่ กลุ่มเมืองนครราชสีมา บุรีรัมย์ ชัยภูมิ สุรินทร์ กลุ่มเมืองขอนแก่น มหาสารคาม ร้อยเอ็ด กาฬสินธุ์ และกลุ่มเมืองอุบลราชธานี โยโสธร ศรีสะเกษ และอำนาจเจริญ กลุ่มเมืองที่ตั้งอยู่ในแอ่งสกลนคร ได้แก่ กลุ่มเมืองหนองคาย บึงกาฬ หนองบัวลำภู เลย อุดรธานี และ กลุ่มเมืองสกลนคร นครพนม มุกดาหาร

**๕. นิเวศชายฝั่งทะเล (Coastal Ecosystem)** จำแนกเป็น ชายฝั่งทะเลตะวันออก และชายฝั่งทะเลตะวันตก **ชายฝั่งทะเลตะวันออก (อ่าวไทย)** ตั้งอยู่ในทะเลจีนใต้ มหาสมุทรแปซิฟิก แบ่งเป็น ๒ ด้าน คือ อ่าวไทยด้านตะวันออก ได้แก่ บริเวณตั้งแต่กึ่งกลางระหว่างปากแม่น้ำท่าจีนกับแม่น้ำเจ้าพระยาไปทางตะวันออก วกไปจนจรดเขตแดนประเทศกัมพูชาบริเวณบ้านหาดเล็ก จังหวัดตราด และอ่าวไทยด้านตะวันตก เริ่มจากกึ่งกลางระหว่างปากแม่น้ำท่าจีน กับแม่น้ำเจ้าพระยาไปทางตะวันตก วกไปทางใต้จรดเขตแดนประเทศมาเลเซียที่ปากแม่น้ำสุโขง-โกลก จังหวัดนราธิวาส ระยะทาง ๑,๓๓๔ กิโลเมตร ก้นอ่าวไทย คือ ชายฝั่งทะเลตั้งแต่ปากน้ำแม่กลอง ท่าจีน เจ้าพระยา จนถึงบริเวณปากแม่น้ำบางปะกง เป็นบริเวณที่มีความหลากหลายทางชีวภาพสูง **ชายฝั่งทะเลตะวันตก (อันดามัน)** ที่ราบมีลักษณะแคบ แนวฝั่งมีหน้าผาชันลักษณะเว้าแหว่ง มีอ่าวใหญ่น้อยและเกาะต่าง ๆ มากมาย ฝั่งทะเลอันดามันนับตั้งแต่ปากน้ำกระบุรี จังหวัดระนอง ไปทางใต้จนถึงเขตแดนประเทศมาเลเซียที่จังหวัดสตูล ระยะทาง ๙๓๗ กิโลเมตร กลุ่มเมืองชายฝั่งทะเลอ่าวไทยด้านตะวันออก ได้แก่ กลุ่มเมืองสมุทรสาคร กรุงเทพมหานคร สมุทรปราการ ชลบุรี ระยอง จันทบุรี ตราด กลุ่มเมืองชายฝั่งทะเลอ่าวไทยด้านตะวันตก ได้แก่ กลุ่มเมืองสมุทรสาคร สมุทรสงคราม เพชรบุรี ประจวบคีรีขันธ์ กลุ่มเมืองชุมพร สุราษฎร์ธานี นครศรีธรรมราช สงขลา และ กลุ่มเมืองปัตตานี และนราธิวาส ยะลา กลุ่มเมืองชายฝั่งทะเลตะวันตก ได้แก่ กลุ่มเมืองระนอง พังงา กระบี่ ตรัง และสตูล

**๖. นิเวศเกาะ (Islands Ecosystem)** หมายถึง แผ่นดินที่มีน้ำล้อมรอบโดยตลอดซึ่งเป็นภูมิประเทศสำคัญอย่างหนึ่ง เกาะที่มีอยู่ในประเทศไทยทั้งหมดจัดเป็นเกาะริมทวีป น่านน้ำทะเลประเทศไทยมีเกาะ ๙๓๖ เกาะ ใน ๑๙ จังหวัด แบ่งเป็นเกาะในอ่าวไทย ๓๗๔ เกาะ และฝั่งทะเลอันดามัน ๕๖๒ เกาะ ซึ่งเกาะมากกว่าครึ่งหนึ่งอยู่ในเขตอุทยานแห่งชาติทางทะเล รองลงมาอยู่ภายใต้การดูแลขององค์กรปกครองส่วนท้องถิ่น และบางส่วนอยู่ภายใต้การดูแลของกองทัพเรือเพื่อกิจการด้านความมั่นคงของประเทศ เกาะเป็นแหล่งรวมความหลากหลายทางชีวภาพของทรัพยากรทั้งทางบกและทางทะเล เมืองและชุมชนที่สำคัญ ได้แก่ เกาะภูเก็ตซึ่งเป็นที่ตั้งจังหวัดเกาะช้าง เกาะสมุยที่มีองค์กรปกครองส่วนท้องถิ่น เกาะตะรุเตา และเกาะพะงัน เป็นต้น

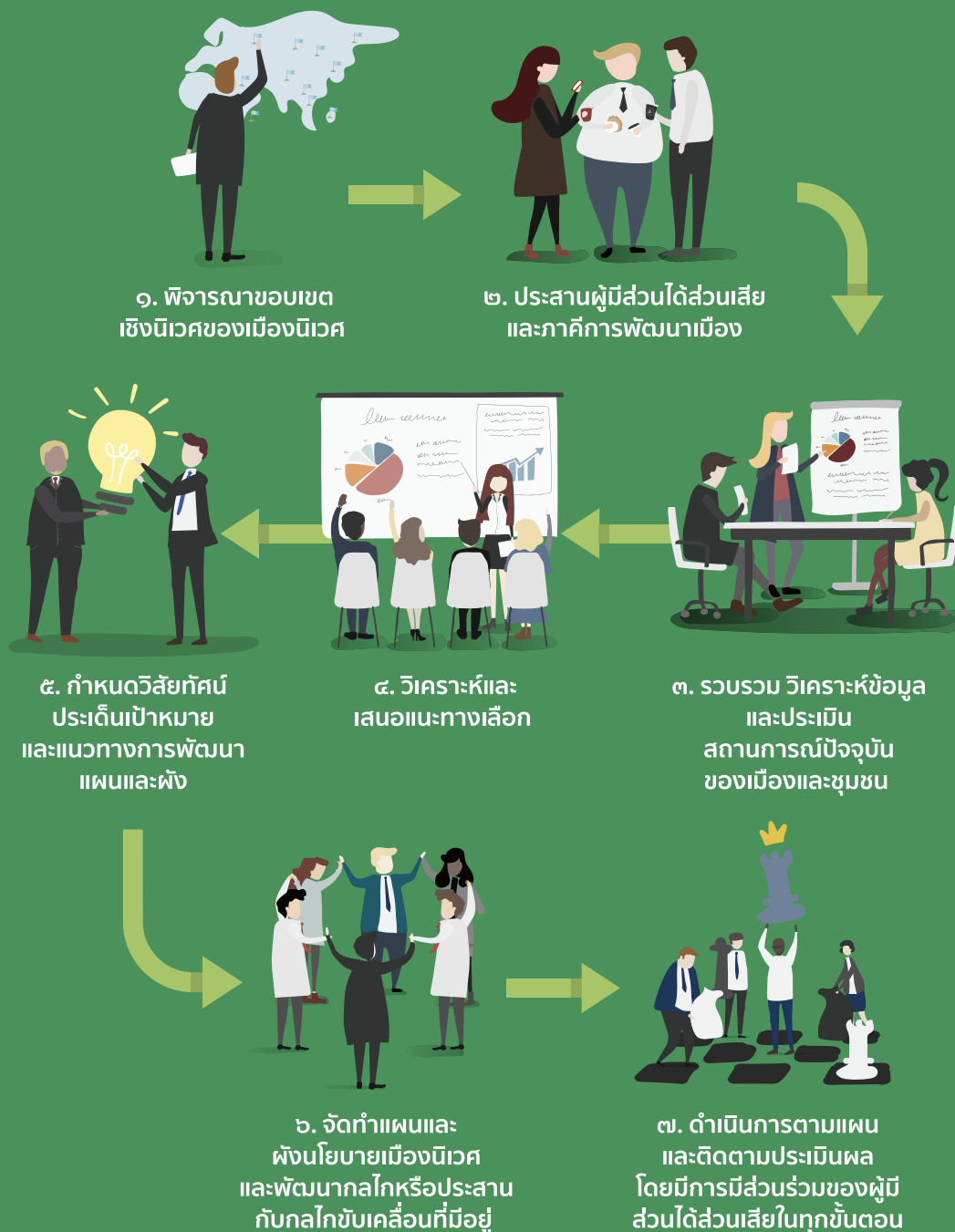




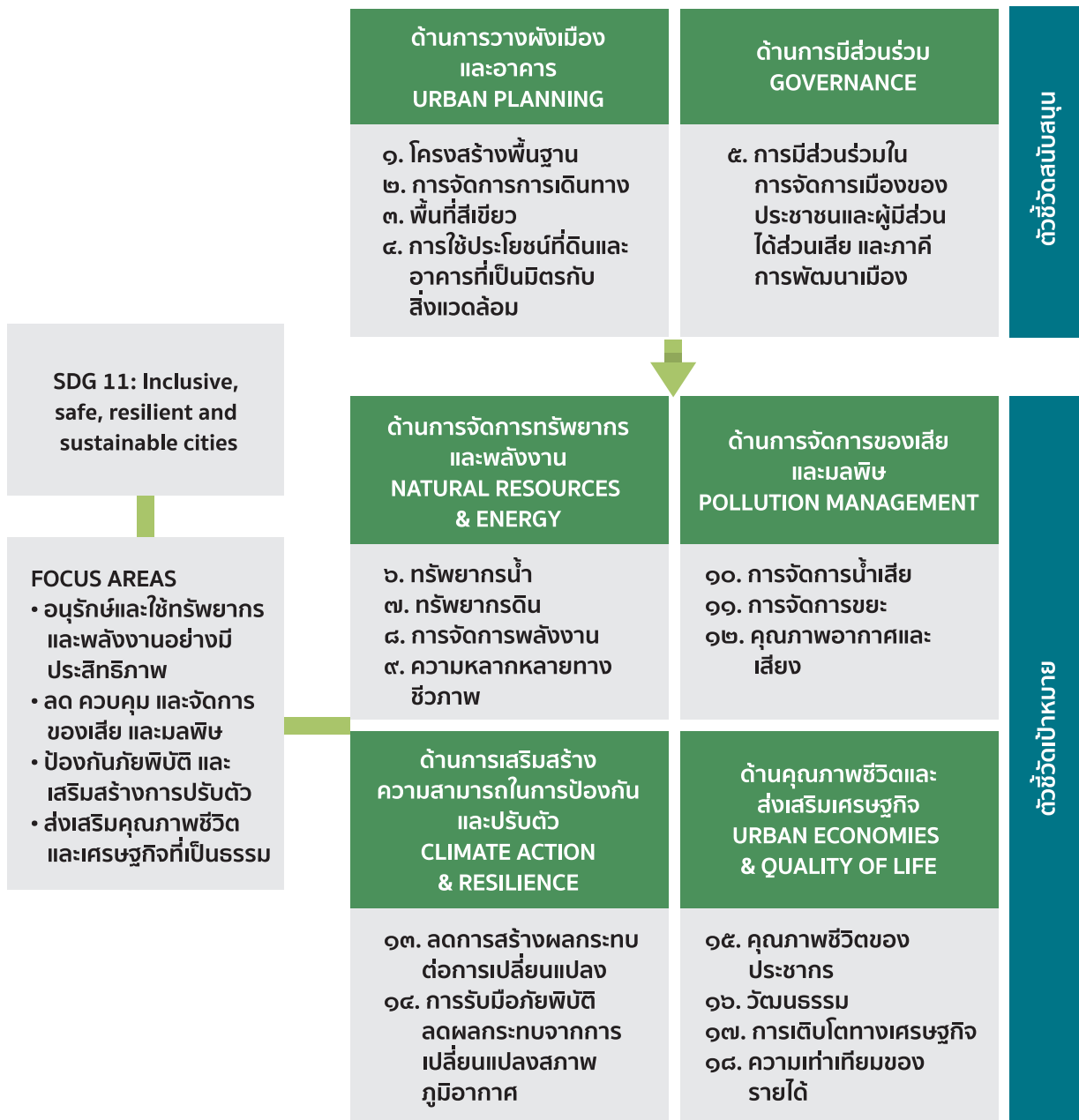
# กรอบการดำเนินงานการพัฒนาเมือง และชุมชนเมืองนิเวศ

แบ่งเป็น ๒ ด้าน ได้แก่ ด้านกระบวนการเพื่อใช้เป็นกรอบการดำเนินงานในระดับเมืองและชุมชน และด้านตัวชี้วัด เพื่อใช้ในการวัดผลการดำเนินงานและติดตามความก้าวหน้า

## กรอบการดำเนินงานด้านกระบวนการ (Process framework)



**กรอบการดำเนินงานด้านตัวชี้วัด (Measuring framework)** แบ่งออกเป็น ๒ ส่วน ได้แก่ ตัวชี้วัดที่เสริมสร้างความเป็นเมืองนิเวศให้กับเมืองและชุมชน และตัวชี้วัดด้านเป้าหมาย รวมเป็น ๖ ด้าน ๑๘ ตัวชี้วัด ซึ่งสอดคล้องกับเป้าหมายของเมืองนิเวศ และเป้าหมายการพัฒนาเมืองยั่งยืน ซึ่งในแต่ละมิติของตัวชี้วัด จะสามารถจัดทำมาตรฐานคุณภาพสิ่งแวดล้อมเมืองและชุมชน เพื่อใช้ในการวิเคราะห์ประเมินผลระดับความเป็นเมืองนิเวศ และสนับสนุนการระบุเป้าหมายของเมืองและชุมชน



กรอบการดำเนินงานการพัฒนาเมืองนิเวศด้านตัวชี้วัด

ที่มา: คณะผู้วิจัย ๒๕๖๑



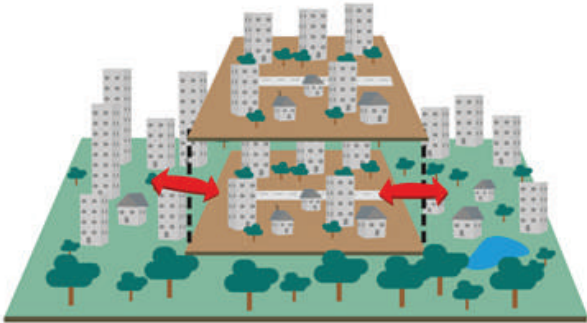
# แผนและผังนโยบายเมืองนิเวศ

กระบวนการดังกล่าวจะนำมาซึ่งผลผลิตสำคัญ ได้แก่ **แผนและผังนโยบายเมืองนิเวศ** ซึ่งจะเป็นเครื่องมือสำคัญหนึ่งในการกำหนดวิสัยทัศน์ร่วม เป้าหมาย มาตรการ และสร้างความร่วมมือระหว่างผู้มีส่วนได้ส่วนเสียและภาคีการพัฒนาเมืองในการดำเนินงานขับเคลื่อนการพัฒนาเมืองนิเวศ

โดย **แผนเมืองนิเวศ** ภายใต้โครงการนี้ หมายถึง **แผนยุทธศาสตร์การพัฒนาเมือง** เป็นกรอบการทำงานที่กำหนดเป้าหมายและทิศทางการพัฒนาเมืองและชุมชนอย่างเป็นขั้นตอน พร้อมมาตรการและตัวชี้วัดเพื่อให้เมืองและชุมชนสามารถดำเนินการ ประเมินผล และพัฒนาเมืองและชุมชนสู่ความเป็นเมืองนิเวศ อย่างเป็นระบบและเป็นลำดับ

**ผังนโยบายเมืองนิเวศ** หมายถึง การกำหนดขอบเขตทางกายภาพของพื้นที่นิเวศ เช่น พื้นที่ป่าไม้ พื้นที่เกษตรกรรม พื้นที่นันทนาการ พื้นที่ระบบน้ำ พื้นที่ตั้งถิ่นฐาน พื้นที่การคมนาคมขนส่ง ฯลฯ เพื่อแสดงแนวคิดตามแผนเมืองนิเวศ รวมถึงเป็นแนวทางในการสร้าง ปรับปรุง หรือสงวนรักษาพื้นที่เมืองหรือพื้นที่ส่วนของเมือง ที่สอดคล้องกับการเป็นเมืองนิเวศ อาทิ การสงวนรักษาความหลากหลายของทรัพยากรธรรมชาติ การประหยัดพลังงาน การปรับตัวด้านภัยพิบัติ การจัดการขยะและน้ำเสีย จากความร่วมมือของประชาชน

## ขอบเขต และระดับของแผนและผังนโยบายเมืองนิเวศ



การดำเนินงานเมืองนิเวศให้มีประสิทธิภาพสูงสุดจะต้องอาศัยความร่วมมือระหว่างองค์กรปกครองส่วนท้องถิ่นมากกว่าหนึ่งแห่ง และร่วมกับการสนับสนุนของภาคีหลายฝ่าย เนื่องจากความเชื่อมโยงในนิเวศถิ่นที่ตั้ง การวางแผนและผังนโยบายเมืองนิเวศจึงควรพิจารณาความเชื่อมโยงในหลายระดับ ภายใต้โครงการนี้เสนอ การจัดทำแผนและผังเป็น ๒ ระดับ

ได้แก่ **แผนและผังนโยบายเมืองนิเวศระดับกลุ่มเมือง** ซึ่งประกอบด้วยแผนที่มีความเชื่อมโยงระหว่างกลุ่มเมืองที่อยู่ในระบบนิเวศร่วมกัน และ **แผนและผังนโยบายเมืองนิเวศระดับเมือง** ซึ่งเน้นการดำเนินงานในเมืองหรือท้องถิ่นใดท้องถิ่นหนึ่งซึ่งริเริ่มการขับเคลื่อนเมืองนิเวศ

## รายละเอียดของแผนและผังนโยบายเมืองนิเวศ

แผนเมืองนิเวศ ประกอบด้วย วิสัยทัศน์ ยุทธศาสตร์ แผนงาน-โครงการ ระยะเวลาดำเนินงาน และหน่วยงานรับผิดชอบ และหรือภาคีร่วมดำเนินการ

ผังนโยบายเมืองนิเวศ มีรายละเอียดทางกายภาพที่สำคัญแบ่งเป็น ๓ ผังหลัก และ ๒ ข้อเสนอแนะทางกายภาพ ได้แก่

- ผังนโยบายพื้นที่แหล่งน้ำและพื้นที่สีเขียว (Blue and Green Map) แสดงพื้นที่ อาทิ เส้นทางน้ำ แหล่งน้ำ ที่มีปัจจุบัน/ โครงการเส้นทางน้ำ แหล่งน้ำ ที่จะมีการปรับปรุงเพิ่ม (ถ้ามี)/ พื้นที่โล่งเพื่อนันทนาการของชุมชน พื้นที่สงวนและอนุรักษ์ทางนิเวศ



### สัญลักษณ์ของผังนโยบายเมืองนิเวศระบบน้ำและพื้นที่สีเขียว ระดับกลุ่มเมือง

● พื้นที่ตั้งถิ่นฐาน

ระบบน้ำ

— เส้นทางน้ำ

● แหล่งกักเก็บน้ำ

ระบบพื้นที่สีเขียว

● พื้นที่สงวนรักษา

● อนุรักษ์

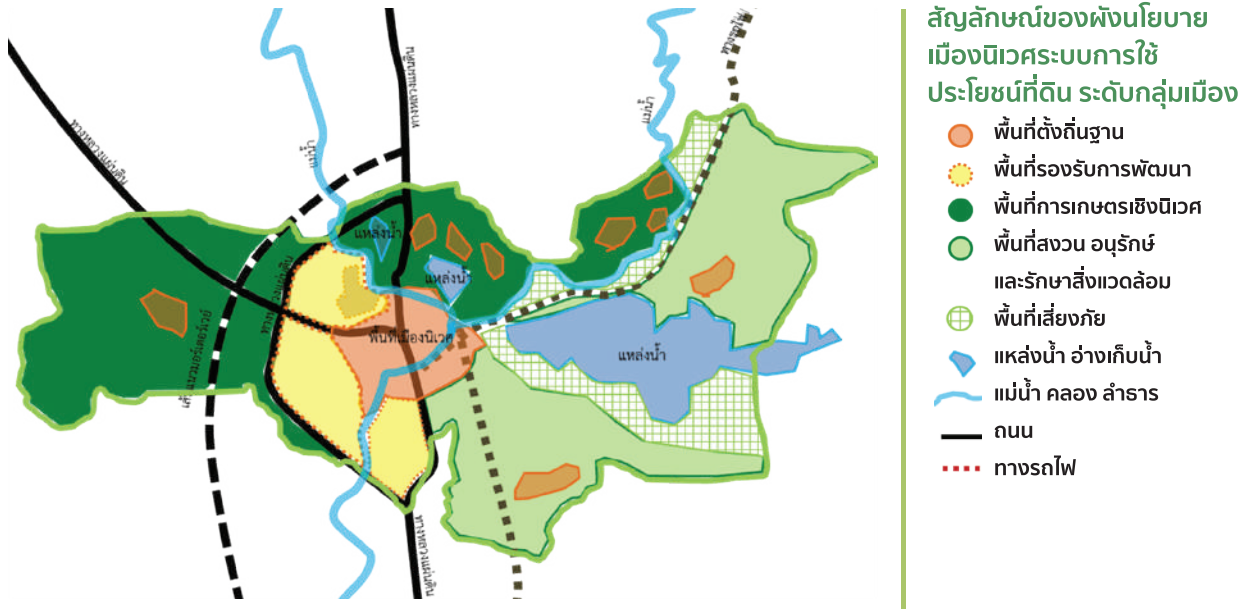
● พื้นฟูระบบนิเวศ

● พื้นที่เสี่ยงภัย

● พื้นที่เกษตรกรรมเชิงนิเวศ

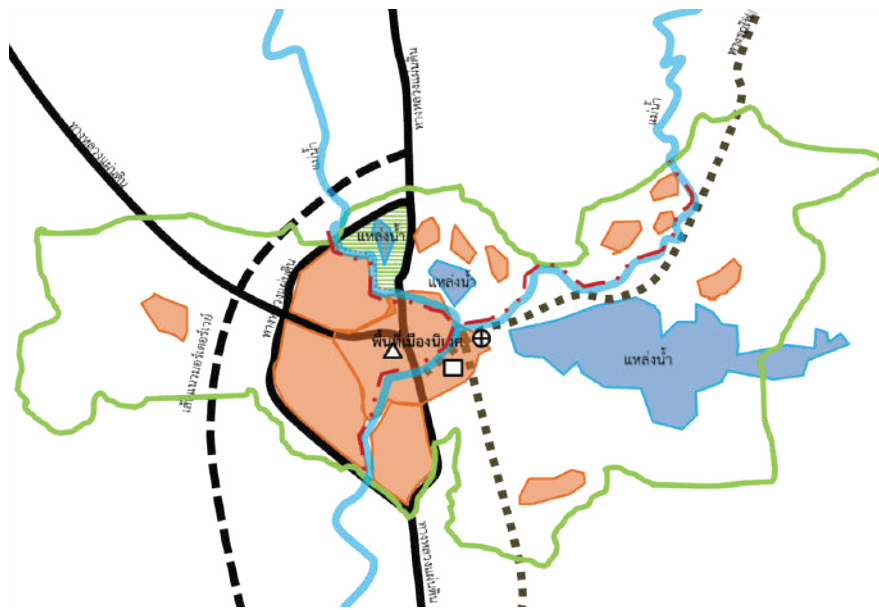


- **ผังนโยบายการใช้ประโยชน์ที่ดิน** แสดงลักษณะการจัดเรียงรวมกลุ่มของเมือง และการใช้ประโยชน์ที่ดินแต่ละประเภท โดยจำแนกและวิเคราะห์พื้นที่ต่างๆ อาทิ พื้นที่ตั้งถิ่นฐาน/ พื้นที่รองรับการพัฒนา/ พื้นที่เกษตรเชิงนิเวศ/ พื้นที่สงวน อนุรักษ์ และรักษาสีเขียว/ และพื้นที่เสี่ยงภัย



- **ผังนโยบายโครงข่ายการคมนาคมและขนส่ง** แสดงเส้นทางการสัญจรทั้งทางบก ทางน้ำ และองค์ประกอบที่เกี่ยวข้องกับการคมนาคมขนส่ง อาทิ เส้นทางระบบถนนทางหลวงแผ่นดิน หรือถนนหลัก – ถนนรอง ปัจจุบัน และข้อเสนอโครงการเส้นทางถนน/ เส้นทางระบบรางปัจจุบัน และข้อเสนอโครงการเส้นทางระบบราง/ เส้นทางน้ำ และแสดงทิศทางการสัญจรปัจจุบัน และข้อเสนอเส้นทางน้ำและแสดงทิศทางการสัญจร/ เส้นทางจักรยานปัจจุบัน และข้อเสนอโครงการเส้นทางจักรยาน/ องค์ประกอบ ที่เกี่ยวข้องกับการคมนาคมขนส่งต่างๆ เช่น ตำแหน่งสถานีรถไฟ สถานีขนส่ง จุดจอดรถขนส่งสาธารณะ ท่าอากาศยาน เส้นทางเดินรถสาธารณะ เส้นทางปรับปรุงภูมิทัศน์ พื้นที่ปรับปรุงทางเท้า ฯลฯ





**สัญลักษณ์ของผังนโยบายเมืองนิเวศระบบโครงข่ายการคมนาคมและขนส่งระดับกลุ่มเมือง**

- เส้นทางระบบถนน
- ..... เส้นทางรถไฟ
- - - - เส้นทางจักรยาน
- ⊕ ตำแหน่งสถานีรถไฟ
- △ สถานีขนส่ง
- จุดจอดรถ
- ▲ แหล่งน้ำ อ่างเก็บน้ำ
- ~ แม่น้ำ คลอง ลำธาร
- พื้นที่ตั้งถิ่นฐาน

- มาตรการและข้อเสนอแนะอื่นๆ ทางด้านสถาปัตยกรรมและภูมิสถาปัตยกรรมเมือง เช่น ข้อกำหนดอาคารเขียว อาคารอนุรักษ์สิ่งแวดล้อมตามเกณฑ์มาตรฐานสากล การตกแต่งถนน (street furniture) ฯลฯ รวมถึงข้อเสนอทางเดินเท้าสีเขียว เช่น ระยะความกว้างทางเดินเท้า องค์ประกอบของวัสดุปูพื้น การตกแต่งต้นไม้ ฯลฯ
- ข้อเสนอแนะด้านนโยบายสาธารณสุขโรคและสาธารณสุขการเพื่อการสนับสนุนเมืองนิเวศ (Neighborhood) เช่น ระยะในการเข้าถึงบริการด้านสาธารณสุขโรค สัดส่วนการให้บริการด้านสาธารณสุขต่อจำนวนประชากร ทั้งนี้ ให้เป็นไปตามข้อเสนอในการพัฒนาเมืองตามดัชนีชี้วัดเมืองนิเวศ



**ลำดับความเชื่อมโยงของแผนและผังนโยบายเมืองนิเวศ**

นอกจากนั้น ในบางโครงการอาจมีการลงรายละเอียด ในระดับ **ผังโครงการนิเวศ** ซึ่งเป็นการแสดงตำแหน่งที่ตั้งในทางกายภาพของพื้นที่โครงการ โดยประกอบด้วย ขอบเขตพื้นที่โครงการ ผังแสดงรายละเอียดการตกแต่งภูมิสถาปัตยกรรม หรือการจัดสร้างสถาปัตยกรรม (ถ้ามี) และกิจกรรมที่สอดคล้องกับแผนและผังนโยบายนิเวศ





# Eco CITY



๓. การประยุกต์ใช้กรอบ  
การดำเนินงาน  
การพัฒนาเมืองและชุมชน  
ตามแนวคิดเมืองนิเวศ



กรอบการดำเนินงานและองค์ประกอบของแนวทางการปฏิบัติเพื่อการจัดการสิ่งแวดล้อมเมืองและชุมชนอย่างยั่งยืน สามารถประยุกต์ใช้ได้ตามขั้นตอน ดังนี้

**ขั้นตอนที่ ๑ การพิจารณาขอบเขตเชิงนิเวศ (Identify Ecosystem boundary)** พิจารณาลักษณะความเป็นเมือง และระบบนิเวศที่สำคัญของพื้นที่ โดยกำหนดขอบเขตที่ครอบคลุมระบบเมืองซึ่งประกอบด้วยชุมชนที่มีความเชื่อมโยงทางระบบนิเวศ เศรษฐกิจ และสังคม ซึ่งกันและกัน และครอบคลุมระบบนิเวศสิ่งแวดล้อมที่ระบบเมืองนั้นตั้งอยู่หรือคาดว่าจะระบบเมืองมีการพึ่งพาอาศัยและสร้างผลกระทบต่อระบบนิเวศนั้น

**ผลลัพธ์ >** ขอบเขตการพัฒนาเมืองและชุมชนนิเวศ และระบบนิเวศสิ่งแวดล้อมที่สำคัญในการดำเนินงาน

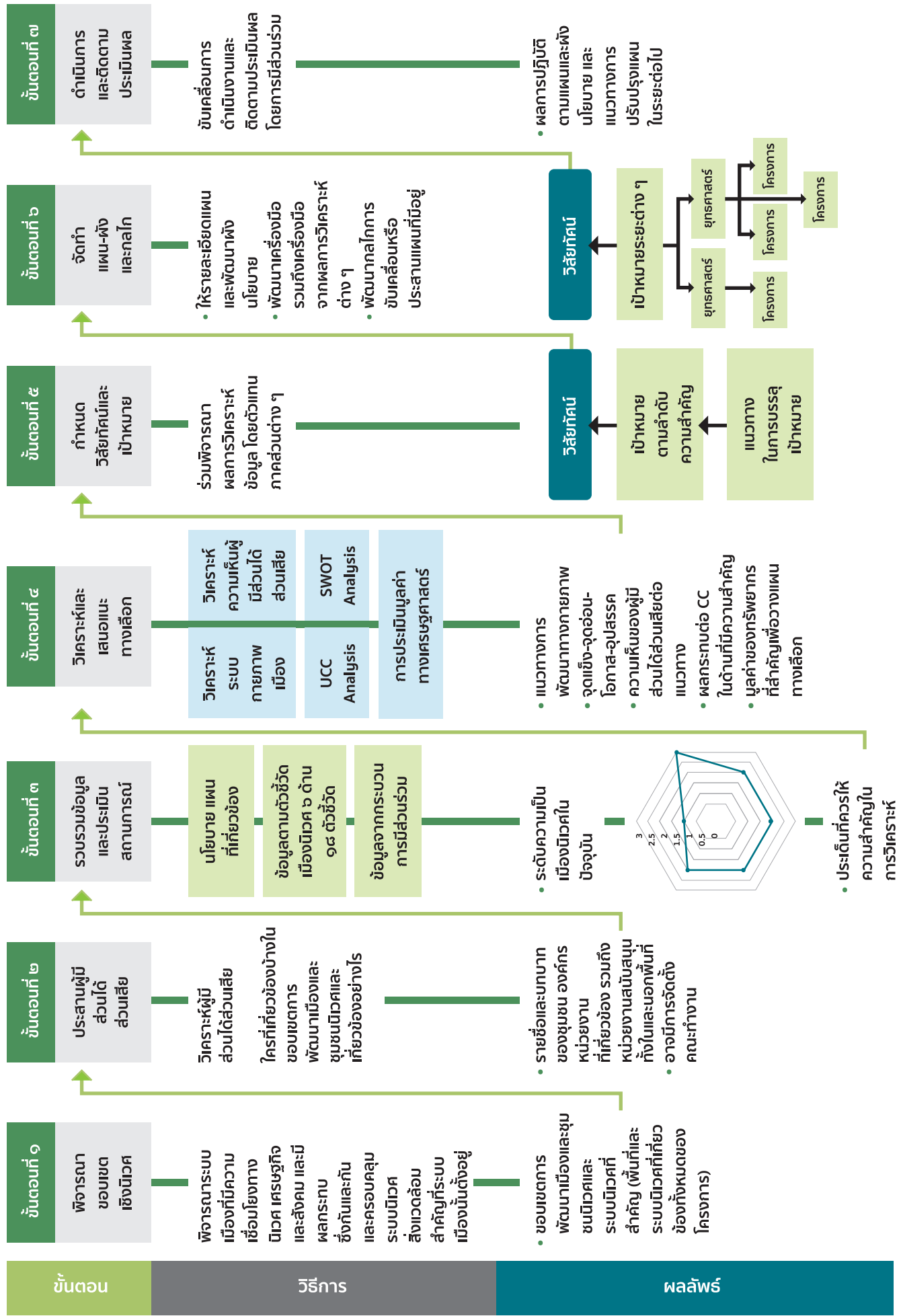
**ขั้นตอนที่ ๒ การประสานผู้มีส่วนได้ส่วนเสีย (Mobilize stakeholders)** พิจารณาผู้ที่เกี่ยวข้องในขอบเขตการพัฒนาเมืองและชุมชนนิเวศจากขั้นตอนที่ ๑ โดยทำการวิเคราะห์ผู้มีส่วนได้ส่วนเสีย จากนั้นระบุกลุ่มเป้าหมาย และค้นหาผู้นำ ทำความเข้าใจกับกลุ่มต่างๆ โดยเลือกวิธีการสื่อสารที่เหมาะสม

**ผลลัพธ์ >** การสนับสนุนจากผู้เกี่ยวข้องในเมืองและชุมชนที่อยู่ในขอบเขตเชิงนิเวศในเบื้องต้น อาจมีการจัดตั้ง ‘คณะทำงาน’ และพัฒนาเครื่องมือในการสื่อสารและประชาสัมพันธ์การดำเนินงานขับเคลื่อน

**ขั้นตอนที่ ๓ การรวบรวม สำรวจข้อมูล และประเมินสถานการณ์เมือง (Collect and establish baseline data)** รวบรวม วิเคราะห์ข้อมูล และประเมินสถานการณ์ในปัจจุบันของเมือง เพื่อสนับสนุนการตัดสินใจในการวางแผนและการดำเนินงานในขั้นตอนต่อไป ข้อมูลที่สำคัญ ได้แก่ ๑) แผนนโยบายการพัฒนาที่เกี่ยวข้อง ๒) การตรวจสอบสถานการณ์ตามตัวชี้วัดเมืองนิเวศทั้ง ๖ ด้าน ๑๘ ตัวชี้วัด (ซึ่งอาจกำหนดตัวชี้วัดเพิ่มเติมที่เหมาะสมและสำคัญในบริบทแต่ละเมือง) และ ๓) ข้อมูลจากกระบวนการมีส่วนร่วมของผู้มีส่วนได้ส่วนเสีย และภาคีการพัฒนาเมือง

**ผลลัพธ์ >** ข้อมูลระดับความเป็นเมืองนิเวศในปัจจุบัน ซึ่งอาจแสดงเป็นแผนภูมิเรดาร์ซึ่งแบ่งเป็นมิติต่างๆ เพื่อให้เห็นภาพรวมและมิติที่ควรให้ความสนใจ และประเด็นที่ควรให้ความสำคัญจากความเห็นของผู้มีส่วนได้ส่วนเสีย ข้อบ่งชี้จากข้อมูลสถานการณ์ และการพิจารณาบทบาทของเมืองในปัจจุบันและอนาคต





#### ขั้นตอนที่ ๔ การวิเคราะห์ข้อมูลและเสนอแนะทางเลือก (Analyze and suggest alternatives)

นำข้อมูลเบื้องต้นและประเด็นที่ควรให้ความสำคัญที่รวบรวมในขั้นตอนที่ ๓ มาวิเคราะห์ เพื่อเสนอผลต่อผู้มีส่วนได้ส่วนเสียในการกำหนดแนวทางการดำเนินงาน และทำการเสนอแนะทางเลือกที่มีความเป็นไปได้ โดยการวิเคราะห์ข้อมูลสามารถทำได้หลายลักษณะตามความเหมาะสมและบริบทของพื้นที่ ภายใต้โครงการนี้ ได้ใช้วิธีการวิเคราะห์เพื่อเสนอแนะทางเลือก ๕ แบบ ได้แก่ ๑) การวิเคราะห์ระบบกายภาพของเมือง หรือข้อมูลทางกายภาพที่จำเป็นต่อการวางผัง อาทิ พื้นที่นิเวศที่ตั้งเมืองรวมถึงลักษณะของภูมินิเวศ การใช้ประโยชน์ที่ดิน โครงข่ายการคมนาคมขนส่ง แหล่งน้ำและระบบระบายน้ำพื้นที่สีเขียว ที่โล่ง เป็นต้น ๒) การวิเคราะห์สภาพแวดล้อมและศักยภาพการพัฒนา (SWOT Analysis) ๓) การวิเคราะห์ขีดความสามารถในการรองรับของพื้นที่ ๔) การประเมินมูลค่าทางเศรษฐศาสตร์ของทรัพยากรสิ่งแวดล้อมของระบบนิเวศ และ ๕) การวิเคราะห์ความเห็นของผู้มีส่วนได้ส่วนเสียต่อแนวทางหรือวิธีการในการดำเนินงานเมืองนิเวศในด้านต่างๆ

**ผลลัพธ์ >** แนวทางการพัฒนาเมืองนิเวศที่มีข้อมูลสนับสนุน

#### ขั้นตอนที่ ๕ การกำหนดวิสัยทัศน์ เป้าหมาย และแนวทางการพัฒนาเมืองนิเวศ (Formulate vision, prioritize issues and identify eco-city strategies)

ผลการวิเคราะห์ข้อมูลสำคัญจากขั้นตอนที่ ๓ และ ๔ จะนำมาเสนอและร่วมพิจารณากับตัวแทนภาคส่วนต่างๆ เพื่อกำหนดทิศทางการพัฒนาเมืองและชุมชนร่วมกัน

**ผลลัพธ์ >** วิสัยทัศน์ เป้าหมายที่จัดลำดับความสำคัญ และแนวทางการพัฒนาเมืองนิเวศจากกระบวนการมีส่วนร่วมบนพื้นฐานของผลการวิเคราะห์ที่เชื่อถือได้

#### ขั้นตอนที่ ๖ การจัดทำแผนและผังนโยบายเมืองนิเวศ และพัฒนากลไกหรือประสานกับกลไกขับเคลื่อนที่มีอยู่ (Detail eco-system plans and programs)

องค์กรแกนนำหรือคณะทำงานของเมืองนำกรอบแนวทางในขั้นตอนที่ ๕ มาพัฒนาแผนและผังนโยบายเมืองนิเวศ ซึ่งจะเป็นเครื่องมือในการกำหนดมาตรการ และสร้างความร่วมมือระหว่างภาคี จากนั้น ทำการเผยแพร่ และหารือกับกลุ่มแกนนำในการขับเคลื่อนแผน รวมทั้งทำการตรวจสอบกับกลไกการดำเนินงานที่มีอยู่เพื่อระบุความเชื่อมโยงและแนวทางการประสานแผนและผัง

**ผลลัพธ์ >** แผนขับเคลื่อนการพัฒนาเมืองนิเวศ และผังนโยบายเมืองนิเวศที่เกี่ยวข้อง รวมถึงแนวทางการพัฒนากลไกการขับเคลื่อนหรือประสานแผนเข้ากับการดำเนินงานของภาคีและเครื่องมือในระดับต่างๆ

#### ขั้นตอนที่ ๗ การดำเนินการและติดตามประเมินผล (Implement and Monitor)

นำแผนและผังเมืองนิเวศในขั้นตอนที่ ๖ ไปปฏิบัติโดยภาคีพัฒนาเมืองต่างๆ และทำการติดตาม ตรวจสอบ และเก็บข้อมูลการเปลี่ยนแปลงเชิงปริมาณ และเชิงคุณภาพเป็นระยะตามกรอบตัวชี้วัด หรือทำการวิเคราะห์เชิงลึกในด้านที่สำคัญเพื่อนำไปปรับปรุงแนวทางให้เหมาะสมกับสถานการณ์

**ผลลัพธ์ >** ผลการปฏิบัติตามแผนและผังนโยบาย และแนวทางปรับปรุงในระยะต่อไป



# Eco CITY



## ๔. กลไก และแนวทาง การนำแผนและผังนโยบาย เมืองนิเวศไปสู่การปฏิบัติ

# กลไกสถาบันและองค์กร

## กลไกองค์กรตามโครงสร้างการบริหารพระราชบัญญัติระเบียบบริหารราชการแผ่นดิน พ.ศ. ๒๕๓๔

- **ระดับนโยบาย** กระทรวงทรัพยากรธรรมชาติและสิ่งแวดล้อม เป็นกระทรวงหลักในการนำเสนอโยบายต่อคณะกรรมการสิ่งแวดล้อมแห่งชาติและคณะรัฐมนตรีเพื่อเป็นมติคณะรัฐมนตรีให้หน่วยงานต่างๆที่เกี่ยวข้องใช้แนวทางนโยบายในการปฏิบัติ รวมถึงบูรณาการตามภารกิจที่เกี่ยวข้อง โดยให้กระทรวงมหาดไทยเป็นกระทรวงสนับสนุนการนำนโยบายไปสู่การปฏิบัติในระดับท้องถิ่น

- **ระดับภูมิภาค** เสนอจัดตั้ง “คณะกรรมการประสานแผนและผังการพัฒนาเมืองนิเวศ” โดยผู้ว่าราชการจังหวัดเป็นประธาน ทรัพยากรธรรมชาติและสิ่งแวดล้อมจังหวัดเป็นกรรมการและเลขานุการ และให้มีผู้แทนจากภาคเอกชน สถาบันการศึกษา ตลอดจนผู้ทรงคุณวุฒิในพื้นที่ร่วมเป็นคณะกรรมการ

- **ระดับท้องถิ่น** เสนอให้**องค์การบริหารส่วนจังหวัด**เป็นองค์กรหลักในการประสานการพัฒนาที่เชื่อมโยงจากคณะกรรมการประสานแผนและผังการพัฒนาเมืองนิเวศในระดับจังหวัด เพื่อดำเนินการสนับสนุนการพัฒนาพื้นที่ต่อเนื่องและกลุ่มเมือง

สำหรับ**เทศบาลนคร เทศบาลเมือง เทศบาลตำบล องค์การบริหารส่วนตำบล** ที่มีการพัฒนาตามแนวทางเมืองและชุมชนนิเวศ ควรจัดทำแผนและผังนโยบายเมืองนิเวศและพิจารณาออกเทศบัญญัติ หรือข้อตกลงที่สนับสนุนการปฏิบัติ เช่น เทศบัญญัติเพื่อการสงวนรักษาพื้นที่สีเขียวของเมืองหรือการจัดเก็บค่าบำบัดน้ำเสีย รวมถึงการประสานและขับเคลื่อนแผนและผังนโยบายเมืองนิเวศระดับกลุ่มเมือง

## กลไกองค์กรเพื่อการพัฒนาเมืองอย่างเป็นอิสระจากภาครัฐ

กลไกองค์กรที่มีการรวมกลุ่มกันเพื่อการพัฒนาเมือง ทั้งเชิงวิชาการและการลงทุนพัฒนาที่เป็นอิสระจากภาครัฐที่สำคัญในปัจจุบัน ๒ รูปแบบ ได้แก่

- **รูปแบบ “บริษัทจำกัด”** เป็นการรวมตัวของภาคเอกชนเพื่อขับเคลื่อนการพัฒนาเมืองและการลงทุนในบริการโครงสร้างพื้นฐาน โดยจดทะเบียนเป็น “บริษัทจำกัด” ทั้งนี้ ผู้ที่มาร่วมเป็นหุ้นส่วนอาจเป็นหน่วยงานท้องถิ่น เช่น เทศบาล และ องค์การบริหารส่วนจังหวัด

- **รูปแบบ “สภาเมือง”** เป็นการรวมตัวของบุคคลและองค์กรต่างๆ ในระดับท้องถิ่นเพื่อการพัฒนาเมือง เป็นเวทีให้ประชาชนมีส่วนร่วมในการพัฒนานโยบายและแผน และติดตามตรวจสอบการดำเนินงานขององค์กรปกครองส่วนท้องถิ่นให้เป็นไปตามความต้องการของประชาชนอย่างแท้จริง



# แหล่งงบประมาณเพื่อการพัฒนาตามแผน และผังเมืองนิเวศ

- งบประมาณประจำปีของหน่วยงานส่วนกลางที่เกี่ยวข้องกับการพัฒนาด้านทรัพยากรธรรมชาติและสิ่งแวดล้อม เช่น งบประมาณตามยุทธศาสตร์ชาติ ๒๐ ปี และแผนพัฒนาเศรษฐกิจและสังคมแห่งชาติฉบับที่ ๑๒ ใน ยุทธศาสตร์ที่ ๕ ด้านการสร้างการเติบโตบนคุณภาพชีวิตที่เป็นมิตรกับสิ่งแวดล้อม อาทิ แผนงานยุทธศาสตร์ พัฒนาและใช้พลังงานที่เป็นมิตรกับสิ่งแวดล้อม แผนงานบูรณาการพัฒนาเมืองอุตสาหกรรมเชิงนิเวศ แผนงาน ยุทธศาสตร์จัดการผลกระทบจากการเปลี่ยนแปลงสภาพภูมิอากาศ เป็นต้น
- งบประมาณภายใต้พระราชกฤษฎีกาว่าด้วยการบริหารงานจังหวัดและกลุ่มจังหวัดแบบบูรณาการ พ.ศ. ๒๕๕๑ แผนและผังนโยบายเมืองนิเวศที่องค์กรปกครองส่วนท้องถิ่นไม่สามารถรับภารกิจได้ อาจเชื่อมโยงกับแผนพัฒนา จังหวัดและกลุ่มจังหวัด โดยเฉพาะในส่วนของ การจัดสรรงบประมาณเพื่อการบริหารจัดการด้านทรัพยากรธรรมชาติและสิ่งแวดล้อม ซึ่งโดยเฉลี่ยจัดสรรลงพื้นที่คิดเป็นร้อยละ ๑๕ ของงบประมาณทั้งหมด รองจากงบประมาณ เพื่อการพัฒนาเศรษฐกิจที่ร้อยละ ๗๐
- กองทุนสิ่งแวดล้อม องค์กรปกครองส่วนท้องถิ่นสามารถยื่นขอรับการสนับสนุนโดยการจัดทำข้อเสนอโครงการ ที่สอดคล้องกับกิจกรรมภายใต้มาตรา ๒๓ แห่งพระราชบัญญัติส่งเสริมและรักษาคุณภาพสิ่งแวดล้อมแห่งชาติ พ.ศ. ๒๕๓๕ ซึ่งครอบคลุมทั้งการจัดการมลพิษ และการส่งเสริมการอนุรักษ์ทรัพยากรธรรมชาติและสิ่งแวดล้อม และจัดส่งเอกสารประกอบการขอรับการสนับสนุนมายังสำนักงานนโยบายและแผนทรัพยากรธรรมชาติและ สิ่งแวดล้อม



# มาตรการทางกฎหมายเพื่อสนับสนุน การขับเคลื่อนแผนและผังนโยบายเมืองนิเวศ

- พระราชบัญญัติการผังเมือง (ฉบับที่ ๔) พ.ศ.๒๕๕๘ : พื้นที่ที่มีการจัดทำและประกาศใช้ผังเมืองจังหวัด และผังเมืองรวมที่ครอบคลุมถึงเมืองและชุมชนที่มีการจัดทำผังนโยบายเมืองนิเวศด้วยนั้น ท้องถิ่นสามารถเสนอ การปรับปรุงผังเมืองรวมให้มีความสอดคล้องกับผังนโยบายเมืองนิเวศเพื่อให้มีการบังคับใช้ตามกฎหมาย ทั้งนี้ ผังนโยบายเมืองนิเวศจะเน้นการรักษาพื้นที่ชุ่มน้ำ พื้นที่ธรรมชาติ แม่น้ำลำคลอง พื้นที่เพื่อการอนุรักษ์และฟื้นฟู เมืองเก่า การเพิ่มพื้นที่สีเขียวเมือง ซึ่งสามารถผนวกเข้ากับผังและข้อกำหนดตามพระราชบัญญัติการผังเมืองได้
- กฎกระทรวงกำหนดประเภทหรือขนาดของอาคาร และมาตรฐาน หลักเกณฑ์ และวิธีการในการออกแบบ อาคารเพื่อการอนุรักษ์พลังงาน พ.ศ. ๒๕๕๒ คณะกรรมการนโยบายพลังงานแห่งชาติกำหนดให้การก่อสร้าง หรือดัดแปลงอาคารที่มีขนาดพื้นที่รวมกันทุกชั้นในหลังเดียวกันตั้งแต่ ๒,๐๐๐ ตารางเมตรขึ้นไป ต้องมีการออกแบบ เพื่อการอนุรักษ์พลังงาน ทั้งนี้ อาคารที่ก่อสร้างใหม่ที่มีพื้นที่ตั้งแต่ ๒,๐๐๐ ตารางเมตร เช่น ศูนย์การค้าและอาคาร ชุมชนตามกฎหมายว่าด้วยการควบคุมอาคาร ในพื้นที่ที่มีการจัดทำแผนและผังนโยบายเมืองนิเวศควรมีการ ดำเนินงานอย่างจริงจัง
- ข้อบัญญัติท้องถิ่น ข้อบัญญัติท้องถิ่นมีสถานะทางกฎหมายเป็น “กฎ” ซึ่งเป็นการกระทำทางปกครอง ประเภทหนึ่ง มีศักดิ์และลำดับเดียวกับพระราชกฤษฎีกา กฎกระทรวง และประกาศกระทรวง การออก ข้อบัญญัติท้องถิ่นจะต้องอาศัยอำนาจตามกฎหมายระดับพระราชบัญญัติ ซึ่งได้แก่พระราชบัญญัติเทศบาล พ.ศ. ๒๔๙๖ พระราชบัญญัติสภาตำบลและองค์การบริหารส่วนตำบล พ.ศ. ๒๕๓๗ พระราชบัญญัติองค์การบริหาร ส่วนจังหวัด พ.ศ. ๒๕๔๐ สำหรับการกำกับดูแล กรณีที่องค์การบริหารส่วนจังหวัดออกเป็นข้อบัญญัติจังหวัด และเทศบาลออกเป็นเทศบัญญัติ โดยผู้ว่าราชการจังหวัดเป็นผู้กำกับดูแล และกรณีที่องค์การบริหารส่วนตำบล ออกเป็นข้อบัญญัติองค์การบริหารส่วนตำบล โดยนายอำเภอเป็นผู้กำกับดูแล สำหรับการสนับสนุนการพัฒนา ตามแผนและผังนโยบายเมืองนิเวศนั้น ส่วนท้องถิ่นสามารถออกข้อบัญญัติท้องถิ่นสนับสนุนได้ เช่น การเพิ่ม พื้นที่สีเขียวในอาคารขนาดใหญ่ เนื่องจากเป็นภารกิจของท้องถิ่น แต่ทั้งนี้จะต้องไม่ขัดกับกฎหมายหลัก หรือพระราชบัญญัติอื่นที่บังคับใช้ในพื้นที่



# ข้อเสนอต่อบทบาทและการกิจของหน่วยงาน ขับเคลื่อนเมืองนิเวศ

หลักการสำคัญในการบูรณาการและการจัดทำแผนและผังนโยบายเมืองนิเวศทั้งใน “ระดับกลุ่มเมือง” และ “ระดับเมือง” ยึดหลักความสัมพันธ์ขององค์กรปกครองส่วนท้องถิ่นกับหน่วยงานระดับนโยบายและพื้นที่ตั้งแผนภูมิด้านล่าง

**นิเวศกลุ่มเมือง :** คือเมือง/ชุมชนที่มีพื้นที่ติดต่อกัน

ภายใต้ระบบนิเวศสิ่งแวดล้อมเดียวกัน

**องค์การบริหารราชการส่วนท้องถิ่น(อบจ)**

เป็นหน่วยงานที่มีบทบาทหลักในการบูรณาการแผน

และผังเมืองนิเวศระดับกลุ่มเมือง

**เทศบาลนคร/เมือง/ตำบล**

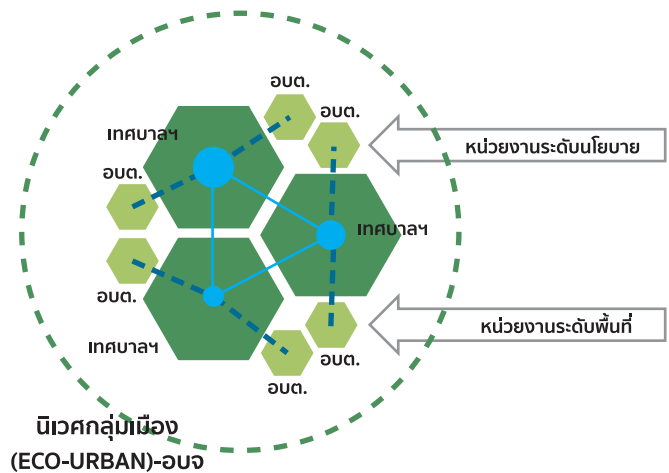
เป็นหน่วยงานหลักในการจัดทำแผนและผังเมือง

นิเวศระดับเมือง

**องค์กรบริหารส่วนตำบล(อบต)**

เป็นหน่วยงานในการพัฒนาชุมชนภายใต้แผนและ

ผังเมืองนิเวศระดับกลุ่มเมือง



ความสัมพันธ์ขององค์กรปกครองส่วนท้องถิ่นในการบูรณาการการขับเคลื่อนเมืองนิเวศระดับกลุ่มเมือง  
ที่มา: คณะผู้วิจัย ๒๕๖๑

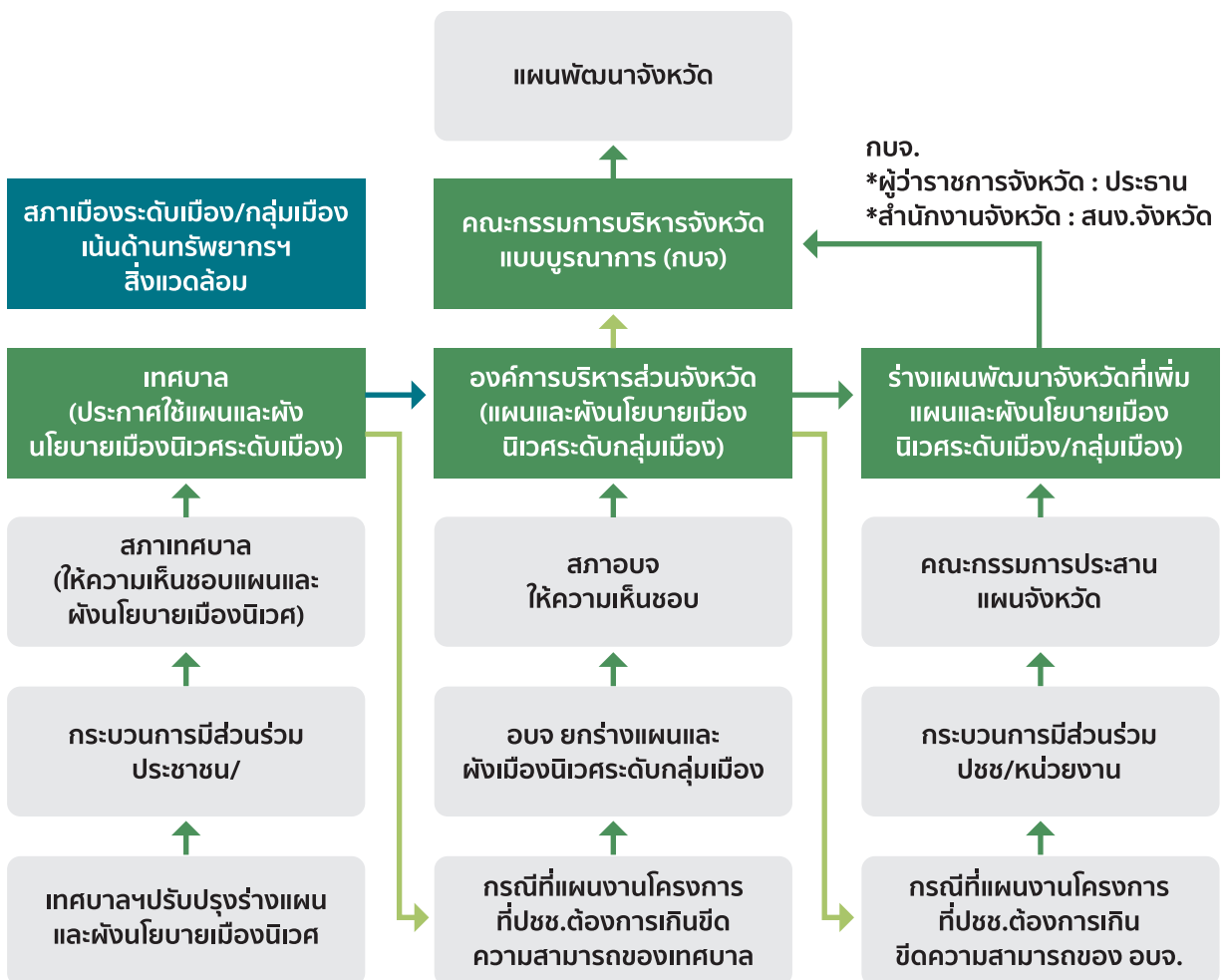




# แนวทางการประสานแผนและผังนโยบาย เมืองนิเวศไปสู่การปฏิบัติในระดับท้องถิ่นและ ภูมิภาค

จากข้อเสนอต่อบทบาทดังกล่าว องค์กรปกครองส่วนท้องถิ่นที่ดำเนินงานเมืองนิเวศควรเพิ่มแผนงานด้านการพัฒนาทรัพยากรธรรมชาติและสิ่งแวดล้อม ที่ครอบคลุมยุทธศาสตร์การพัฒนาเมืองนิเวศในระดับเมือง และองค์การบริหารส่วนจังหวัด ร่วมกับ องค์กรปกครองส่วนท้องถิ่นในระดับกลุ่มเมือง ควรเพิ่ม แผนงานด้านการพัฒนาทรัพยากรธรรมชาติและสิ่งแวดล้อม ที่ครอบคลุมยุทธศาสตร์การพัฒนาเมืองนิเวศระดับกลุ่มเมือง ในการพัฒนาตามยุทธศาสตร์การพัฒนาเมืองนิเวศระดับกลุ่มเมือง เนื่องจากเป็นการบูรณาการการพัฒนาในพื้นที่ระหว่างองค์กรปกครองส่วนท้องถิ่น

อย่างไรก็ตาม ในกรณีที่ต้องดำเนินโครงการที่เป็นความต้องการของประชาชนแต่เกินกว่าขีดความสามารถขององค์กรปกครองส่วนท้องถิ่นก็สามารถที่จะขอรับการสนับสนุนในระดับแผนพัฒนาจังหวัดตามการจัดสรรงบประมาณเชิงพื้นที่ตามพระราชกฤษฎีกา ว่าด้วยการบริหารงานจังหวัดและกลุ่มจังหวัดแบบบูรณาการ พ.ศ. ๒๕๕๑ ตามแผนภูมิ ดังนี้



# ข้อเสนอต่อการประสานการจัดทำแผนและผังนโยบายเมืองนิเวศในกระบวนการจัดทำแผนและคำของบประมาณเชิงพื้นที่

คณะกรรมการขับเคลื่อนการปฏิรูปประเทศด้านการบริหารราชการแผ่นดิน สภาขับเคลื่อนการปฏิรูปประเทศ ได้เสนอรายงานการปฏิรูประบบงบประมาณและการคลังภาครัฐต่อประธานสภาขับเคลื่อนการปฏิรูปประเทศ เมื่อวันที่ ๘ กรกฎาคม พ.ศ. ๒๕๕๙ โดยได้เสนอให้มีการปฏิรูประบบงบประมาณให้มีการจัดระบบงบประมาณแบบคู่ขนาน คือ ระบบงบประมาณตามภารกิจ (Function-based budgeting) คู่ขนานกับระบบงบประมาณตามพื้นที่ (Area-based budgeting) ในการออกแบบกระบวนการงบประมาณใหม่นี้ได้ใช้แนวคิดของการจัดทำงบประมาณแบบมีส่วนร่วม โดยสรุปการปฏิรูปที่สำคัญได้แก่ ๑) กระบวนการจัดทำงบประมาณตามพื้นที่ ๒) การปรับเปลี่ยนกลไกและกระบวนการในการจัดทำงบประมาณตามพื้นที่ ๓) การปรับปรุงวิธีการจัดทำงบประมาณตามพื้นที่ และ ๔) การแก้ไขกฎหมาย กฎ ระเบียบที่เกี่ยวข้อง

สาระสำคัญของการปฏิรูปตามข้อเสนอดังกล่าวได้เสนอให้แก้ไขกฎหมายรองรับเพื่อวางระบบการบริหารจัดการงบประมาณเชิงพื้นที่ ได้แก่ พระราชบัญญัติวิธีการงบประมาณ พ.ศ. ๒๕๐๒ และที่แก้ไขเพิ่มเติมมาตรา ๔ บทบัญญัติศัพท์ “ส่วนราชการ” โดยเพิ่มเติมความหมายของส่วนราชการให้จังหวัด กลุ่มจังหวัดและราชการบริหารส่วนท้องถิ่นเป็นส่วนราชการที่สามารถเป็นหน่วยรับการจัดสรรงบประมาณได้โดยตรง เพื่อประโยชน์ในการสร้างกระบวนการมีส่วนร่วมของประชาชน ดังนั้นในกระบวนการจัดทำแผนและผังนโยบายเมืองนิเวศซึ่งเน้นราชการส่วนท้องถิ่นเป็นสำคัญนั้นจึงเสนอให้ผนวกเข้ากับกระบวนการจัดทำแผนและคำของบประมาณเชิงพื้นที่ โดยสามารถดำเนินการได้ทั้งในระดับองค์กรปกครองส่วนท้องถิ่น และในการจัดทำแผนพัฒนาจังหวัดและกลุ่มจังหวัด โดยจังหวัด กลุ่มจังหวัด รวมถึงองค์กรปกครองส่วนท้องถิ่น จะสามารถเป็นหน่วยรับการจัดสรรงบประมาณได้โดยตรง ซึ่งทำให้การประสานแผนเป็นไปอย่างมีประสิทธิภาพ



# เอกสารอ้างอิง

- สถาบันวิจัยประชากรและสังคม (๒๕๖๑). มิเตอร์ประเทศไทย [ออนไลน์]. สถาบันวิจัยประชากรและสังคม มหาวิทยาลัยมหิดล. เข้าถึงได้จาก: <http://www.thailandometers.mahidol.ac.th/> (วันที่สืบค้น: ๓๐ มกราคม ๒๕๖๑).
- สำนักงานบริหารและพัฒนาองค์ความรู้ (๒๕๖๐). การขยายตัวของความเป็นเมือง [ออนไลน์]. สำนักงานบริหารและพัฒนาองค์ความรู้ (องค์การมหาชน). เข้าถึงได้จาก: <http://www.okmd.or.th/okmd-opportunity/urbanization/๒๕๖/> (วันที่สืบค้น: ๑๑ มีนาคม ๒๕๖๑).
- International Eco-City Framework and Standards: <http://mc3.lped.fr/IMG/pdf/international-ecocity-framework-and-standards-lr.pdf>
- McKinsey Global Institute (2011). Urban World: Mapping the economic power of cities. Available at: <http://www.mckinsey.com/global-themes/urbanization/urban-world-mappingthe-economic-power-of-cities> (Retrieved: 2 May 2018).
- Rapoport, E. and Vernay, A. (2014). 'Defining the eco-city: a discursive approach', in Joss, S.(ed.), International Eco-Cities Initiative Reflections Series, Issue 3. University of Westminster. Available at: <https://www.westminster.ac.uk/eco-cities/reflections> (Retrieved: 8 April 2018).
- Register, R. (2006). Eco-cities: rebuilding cities in balance with nature (revised edition). Canada: New Society Publishers.
- Roseland, M. (1997). Dimension of the Eco-city. Cities. 14: 197-202.
- The World Bank. Eco2Cities. Available at: [http://siteresources.worldbank.org/INTURBANDEVELOPMENT/Resources/336387-1270074782769/Eco2\\_Cities\\_Book.pdf](http://siteresources.worldbank.org/INTURBANDEVELOPMENT/Resources/336387-1270074782769/Eco2_Cities_Book.pdf) (Retrieved: 14 May 2018).
- UN-Habitat (2011). Cities and Climate Change: Global Report on Human Settlements. London: Earthscan.





## สำนักงานนโยบาย และแผนทรัพยากรธรรมชาติและสิ่งแวดล้อม

ติดต่อโครงการ:  
กองสิ่งแวดล้อมชุมชนและพื้นที่เฉพาะ  
สำนักงานนโยบายและแผนทรัพยากรธรรมชาติและสิ่งแวดล้อม  
โทรศัพท์ : ๐๒ ๒๖๕ ๖๕๗๐

# Eco CITY

